

# しもつけ



震災後間もない宮城県亶理町の様子

## 今月の話題

### 宮城県亶理町応援団を結成 団員募集

## 人口と世帯

※平成23年7月1日現在（住民基本台帳）

- 人口／59,668人 (+32)
- 男性／29,703人 (+27)
- 女性／29,965人 (+5)
- 世帯数／21,448世帯 (+14)

## 税等の納期

### 8月31日(水)

- 市民税(普通徴収) 第2期
- 国民健康保険税(普通徴収) 第2期
- 介護保険料(普通徴収) 第2期
- 後期高齢者医療保険料(普通徴収) 第2期
- 国民年金保険料 7月分



# 宮城県亘理町を支援します

わたりちよう

あの東日本大震災が発生してから4か月が経ちました。

大震災と津波の爪痕は広範囲で極めて大きく、被災地の復旧、復興には相当の時間がかかる状況にあります。

大震災当日、下野市民である自治医大看護学部的女子学生が宮城県亘理町の実家に帰省中に津波にのまれ、両親とともに命を絶たれました。

学生時代を下野市で過ごされた彼女にとって市は第二の古里といえると思います。私は、これをきっかけに市として亘理町を支援することを決め、議会の承認をいただき、去る6月23日、亘理町を訪問してまいりました。

250人以上の町民が亡くなり、津波で町の5割近くが浸水した被災地の想像を絶する現状を前にして、改めて、様々な支援を通して、亘理町とともに歩みを続けたいと心に誓ったところです。

また、斉藤町長を先頭に職員をはじめ、町民、ボランティアの皆様が一致団結して復興に取り組まれている姿に感動いたしました。斉藤町長からは、避難所暮らしの町民の方も間もなく仮設住宅に入居で

きる見込みが立ち、今後は入居者の心のケアが中心になり、必要な物資も変わってくることも予想されることから、そのような部分での下野市の支援をお願いしたい旨の説明がありました。また、下野市と亘理町との「災害相互応援協定」の締結に向け、準備を進めていくことを確認したところであります。

今後、亘理町の復興には相応な時間を要し、息の長い、様々な支援を行っていく必要があります。そのためには、市民レベルでの応援と交流が必要であることを実感いたしております。

そこで、社会福祉協議会と協議し、「応援団」を結成し、亘理町の現地で様々な活動を通じて支援する「応援隊」を組織し、それらの活動を市として支えていきたいと考えました。市民の皆様には、趣旨をご理解いただき、なにとぞ、ご協力くださいますようお願い申し上げます。

平成23年7月11日

下野市長 広瀬 寿雄

下野市社会福祉協議会長

宇賀持正紀

## 亘理町応援団を結成、団員募集

### 応援団を結成します

市および社会福祉協議会で、東日本大震災で被災した亘理町を市民レベルでの復興応援と交流を目的に応援団を結成します。

結成にあたり、団員を募集します。ぜひ趣旨をご理解いただきご協力くださるようお願い申し上げます。

### 応援団員になるには

- (1) 団員は、趣旨に賛同いただき、年額一人1,000円以上の会費を納入できる方を団員として募集します。(会費の上限に定めはありません)
- (2) 入団申し込みは、社会福祉協議会本所(ゆうゆう館内)および石橋支所(きらら館内)・南河内支所(ふれあい館内)で受け付けます。

### 応援隊を組織

応援団の事業を実施するため、応援隊を組織します。応援隊は亘理町に出向き現地で様々な活動を行います。

隊員は、団員の中から募り、活動内容によりその都度応援隊を組織します。

隊員の活動経費(当日の飲食等経費)は、自己負担になります。また、活動においての怪我などは、ボランティア保険適用となります。

応援隊の活動は、月1回程度で基本的に日帰りとし、バス利用とします。

### 応援隊の活動

活動内容は様々と思われませんが、次のような活動が考えられます。

必要物資をはじめ、炊き出し・話し相手・健康相談・健康教室・趣味講座・芸能・祭り・遊び・刃物とぎ・花植え・清掃作業・掃除、洗濯など、そのほか要望に応じた活動を予定しています。

応援隊の活動経費(自己負担分を除く)は、応援団が賄います。

### 問い合わせ先

社会福祉協議会 ☎(43)1236

社会福祉課 ☎(52)1112

生活安全課 ☎(40)5555

ホームページ

<http://www.city.shimotsuke.jp/>

## 市貝町職員派遣報告

東日本大震災による被災地支援の要請に応じ、5月16日(7月8日の8週間にかけて)芳賀郡市貝町の災害復興の支援を行ってきました。期間中は1週間に1人ずつ派遣され、り災・被災証明の発行及び災害見舞金の交付などの事務を受け持つことができました。

市貝町では、町内で唯一の中学校である市貝中学校ががり災し、使用できない状態となっており、また、一般の家屋においても全世帯の4割にあたる約1,600世帯がり災し、災害救助法の適用地域となっております。派遣された職員は、身近な市町村での大きな被害を目にし、復興までには今後とも多方面かつ長期的な支援が必要なることを改めて実感しました。



市長に報告する派遣職員



### 宮城県巨理町とは

巨理町(わたりちょう)は、宮城県の南東部、福島県にほど近い阿武隈川の河口に位置します。人口34,832人、11,343世帯(4月30日現在)、面積は73.21km<sup>2</sup>(下野市とほぼ同じ)で南北10km、東西7kmの縦長な形をしており、中央部の水田地帯を住宅地が取り囲む緑豊かな田園都市です。また、いちごの名産地であり、東北でも有数の生産量を誇っています。



### 巨理町の被害状況

- 死亡者数 255人
- 行方不明 7人
- 負傷者数 44人

### 火災件数

2件

### 家屋の被害状況

全壊 2,359棟  
大規模半壊 242棟  
半壊 658棟  
一部損壊 820棟  
合計 4,079棟

### 浸水面積

約35km<sup>2</sup>(巨理町の47.8%)

### 農地被害面積

2,265ha(巨理町水田面積2,749ha)

### 水産関係の被害状況

漁協事務所、製氷工場、漁船給油所など漁業関連施設が壊滅的な被害を受けました。荒浜漁港に係留されている漁船84艘のうち82艘が流されました。



### 市内放射線量

### ◆6月21日(火)～7月19日(火)測定結果

場 所	国分寺庁舎	南河内庁舎	石橋庁舎
測定日と最大値	7月19日(火) 0.10	7月1日(金) 0.11	7月7日(木) 0.12
測定日と最小値	7月16日(土) 0.08	7月15日(金) 0.09	7月19日(火) 0.09

〈参考〉県の7月19日の測定結果  
0.13マイクロシーベルト/時  
(保健環境センター(宇都宮市)の地上50cm地点)

### 水道水放射性物質

### ◆7月の水道水の放射性物質の検査結果表

採水日	採水場所	単位: Bq/kg		
		ヨウ素131	セシウム134	セシウム137
11日	南河内第1配水場	不検出	不検出	不検出
	石橋第1配水場	不検出	不検出	不検出
	国分寺第1配水場	不検出	不検出	不検出
4日	南河内第2配水場	不検出	不検出	不検出
	石橋第2配水場	不検出	不検出	不検出
	国分寺第2配水場	不検出	不検出	不検出

## 「庁舎建設基本計画」を策定しました

市では、「庁舎建設基本構想」を基本理念として、庁舎整備にあたっての基本的なコンセプトやそれを実現するための方策について検討を重ね、市民・来庁者アンケート調査、パブリックコメント及び市民説明会により市民の皆様からいただいた貴重なご意見・ご要望を踏まえ、新庁舎のありかたについての基本的な事項を整理した「下野市庁舎建設基本計画」を策定しました。

### ●市民説明会を開催しました●

5月22日(日)・23日(月)に保健福祉センター1階の市民説明会を開催しました。

この説明会では、基本構想で掲げた基本理念、必要な機能や規模などを実現するため、新庁舎建設にあたっての課題や整備方針をまとめた基本計画(案)の概要について、市民の皆様にご参加いただきました皆様からのご意見、ありがとうございました。

なお、基本計画の概要については広報「しもつけ」5月号に掲載した内容と同様ですので、そちらをご覧ください。

### パブリックコメント実施結果

#### ●意見の募集期間

5月10日(火)～6月10日(金)

#### ●意見の応募者及び件数

応募者数及び件数 2人、7件

#### ●問い合わせ先

庁舎建設準備室  
☎(40)5568

## 節電にご協力 ありがとうございます ございます

暑い日が続きますが、ご

家庭において節電に取り組んでいただき、ありがとうございます。今後も、無理のない範囲で引き続き節電にご協力ください。

## 節電 Q & A

**Q** 家庭でどのくらい節電できているか、確認できるの？

**A** 毎月届く「電気ご使用量のお知らせ(検針票)」で、昨年同月の電気使用量が確認できますので、今回の使用量と比較してみましょう。

毎度ご利用いただきありがとうございます

**当月の使用量**

電気ご使用量のお知らせ

ご使用場所

XX年 X月分

ご使用期間 検針月日 X月XX日～X月XX日 (XX日間)

ご使用量 XXXkWh

請求予定金額 (うち消費税等相当額) X,XXX円 XXX円

基本料金 電力料金

1. 1段料金 X,XXX円XX銭

2. 2段料金 X,XXX円XX銭

燃料費調整額 XXX円XX銭

太陽光促進付加金 X円

**昨年同月の使用量**

ご参考までに昨年 X月分はXX日間のご使用で XXXkWhです。

太陽光促進付加金(1kWhあたり) X銭

燃料費調整のお知らせ(1kWhあたり)

X月(当月)分 -X円XX銭

X月(翌月)分 -X円XX銭

翌月分は当月分比べ +X円XX銭

今月分 お支払期限日 X月XX日

次回 検針予定日 X月XX日

地区番号 XX

お客さま番号 XXXXX-XXXXX-X-XX

検針員 △△

お問い合わせ先/カスタマーセンター  
お引越し、ご契約の変更  
XXXX-XX-XXXX  
その他の電気に関するご用件  
XXXX-XX-XXXX

東京電力株式会社  
TEPCO △△△支社(XXX)  
計画停電を行う場合のグループは1-Aです

見本

### 検針票のイメージ

# 熱中症に気を付けていきましょう

今年の夏も暑い日が続き、熱中症の発生が連日報道されています。

熱中症は室内でもおこる可能性がありますが、体調が悪い時や、疲れているときは特に注意しましょう。

熱中症に対する備えを十分に、今年の夏を乗り切りましょう。

### 熱中症はどのようなときに起こるの？

・ 熱中症は、激しい運動で体内に著しい熱が発生したとき、暑い環境に充分に慣れていないときに起こる可能性があります。

・ 高温、多湿、風が弱い等の環境下で熱中症は発生しやすくなります。(運動場、体育館、一般家庭の風呂場など)

熱中症かなと思ったらどうすればいいの？

・ 体温が高い、頭痛、めまい、吐き気がするなどは熱中症の危険信号です。

熱中症かなと思ったら次の応急措置をとり、重症の場合は救急隊を呼びましょう。

1. 風通しのよい日陰や、クーラーが効いている室内などに避難させましょう。
2. 衣服を脱がせて、皮膚に水をかけたり、うちわや扇風機などで扇ぎ、体を冷やしましょう。頭や脇の下を氷のうで冷やすのも有効です。
3. 水やスポーツドリンクの摂取で、水分や塩分を補給しましょう。

※吐いたり、意識障がいがあるなど、自分で摂取できない場合は、医療機関への搬送を最優先にしてください。

熱中症を防ぐにはどうすればいいの？

・ 日陰を歩く、ブラインドやすだれを垂らす、日傘をさすなど暑さを避けましょう。

・ 帽子をかぶる、速乾素材のものを着るなど、服装を工夫しましょう。

・ こまめに水分を補給しましょう。

※アルコールは尿の量を増やし、かえって水分を失ってしまいますので注意してください。



問い合わせ先 健康増進課 ☎52-1116



# 防災メモ

## 震災に備えて シリーズ②

市民の皆様が、各家庭、各地域で防災対策について考え、実行する上での一助となるように、防災のための情報をシリーズでお知らせします。

今月は、非常時に持ち出すために最低限準備しておきたいものです。家族で置き場所を確認しあっておきましょう。

### 避難所を 確認しよう

もし、家族それぞれが出かけているときに非常事態になったら、どこに集まるかを決めていきますか。公共交通機関の麻痺、道路の閉鎖、電話の不通状態など、必ず家族と連絡がとれるとは限りません。

自宅の近所の避難所や頼りにできる親族の家など、普段から家族で確認しておきましょう。

### ● 問い合わせ先

生活安全課 ☎(40)5555

### 最低限準備しておくべきもの(非常持出品)

#### ● 懐中電灯

できれば一人に一つ用意を。予備電池・電球もあわせて準備。



#### ● 携帯ラジオ

AM・FM両方を聴けるものを用意。予備電池も多めに準備。



#### ● 救急医薬品

消毒薬、包帯、絆創膏、風邪薬、解熱剤、胃腸薬など。常備薬があれば、必ず準備。



#### ● 非常食及び飲料水

調理の不要な缶詰、乾パンなど、三日分を用意。水はペットボトルで準備を。



#### ● 現金・貴重品

現金には、公衆電話の活用を考慮して、十円硬貨も入れておくこと。貴重品は、預金通帳、健康保険証、免許証のコピーや印鑑など。



#### ● ヘルメット・軍手・タオル・着替え(上着・下着)

一人ひとりに準備。着替えの衣類は、長そで・長ズボンを用意。



#### ● その他

ライター・マッチ、ろうそく、ナイフ、缶切り、ビニール袋、ティッシュ、ウエットティッシュ、ビニールシート、生理用品など。乳幼児やお年寄りがある家族は、ほ乳瓶、粉ミルク、紙おむつなども忘れずに。



### 東日本大震災に係る「被災証明書」の発行について

東日本大震災による被災者支援及び復旧・復興支援のため、東北地方(水戸エリア)の常磐道を含む)を発着とする高速道路が、被災者(「り災証明書」または、「被災証明書」を有する者)を対象に無料開放されました。

市ではすでに発行している「り災証明書」に加えて、「被災証明書」を発行しています。

#### ● 被災証明書の対象

3月11日に下野市に住所があり、被災された方。被災とは：今回の東日本大震災により、下野市において建物や塀、家具・電化製品等が破損したり、停電(計画停電を除く)・断水などがあつた方

#### ● 被災証明書発行窓口

市民課各庁舎窓口(国分寺・石橋・南河内)

#### ● 申請に必要なもの

・本人確認ができるもの(免許証等)、代理は委任状・印鑑

#### ● 問い合わせ先

市民課 ☎(40)5557

● 高速道路の利用方法に関する問い合わせ先  
NEXC O東日本お客様センター  
☎0570-024-024  
(ナビダイヤル)(24時間)  
☎03-5338-7524

#### り災証明の手続きについて

市では引き続き、建物及び物品等に損害を受けた方に対して「り災証明書」を交付(無料)しています。

り災証明は、各種保険金の請求や支援・救済措置及び所得税控除の申告の際等に提出を求められることがあります。

#### ● 申請の方法について

「り災証明書交付申請書」(市ホームページからダウンロード可)に必要な事項を記入し、り災状況のわかる写真を添付して総務課まで申請してください。また、どうしても写真が撮れないという場合は、問い合わせ先までご相談ください。

#### ● 問い合わせ先

総務課 ☎(40)5551

## 国民健康保険限度額適用認定証 標準負担減額認定証の更新時期です!

● 認定証の有効期限は7月31日です。

● 8月1日以降も認定証が必要なときは申請が必要です。

● 申請開始は8月1日です。

● **手続きをしておくことにより、70歳未満の方が病气やケガで入院した場合、入院費用の窓口負担を軽減することができます。**

住民税課税世帯の方は「限度額適用認定申請」に、住民税非課税世帯の方は「限度額適用・標準負担減額認定申請」となります。ただし、**国民健康保険税の未納がない方が対象となります。**

なお、(食事療養費)標準負担額減額認定申請は、資格証明書を除く住民税非課税世帯の方が対象となります。

医療機関窓口で負担区分の限度額認定証を提示することにより、医療費の支払が自己負担限度額までになります。また住民税非課税世帯の人は食事負担額が軽減されます。

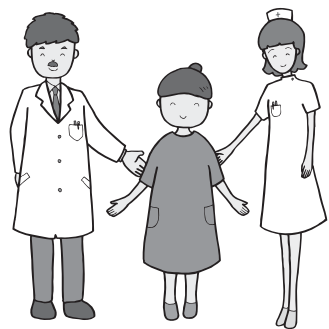
### ● 手続き方法

あらかじめ入院を予定している場合は、入院前に手続きをしてください。また急きよ入院された場合は、入院後速やかに手続きを行ってください。手続きは市民課各窓口で行えます。

※70歳以上の人が入院した場合は、「限度額適用認定証」は発行されません。ただし、非課税世帯の人は「限度額適用・標準負担減額認定証」を申請することができます。

### ● 問い合わせ先

市民課 ☎(40)5556



### 自己負担限度額(月額)

所得区分	3回目までの限度額	4回目以降の限度額(注3)
上位所得(注1)	150,000円+(医療費-500,000)×1%	83,400円
一般(上位所得以外の住民税課税世帯)	80,100+(医療費-267,000)×1%	44,400円
住民税非課税世帯(注2)	35,400円	24,600円

注1 上位所得とは、国民健康保険税の算定基礎となる基礎控除後の総所得金額が600万を超える世帯にあたります。(所得の申告をしていない人も上位所得にみなされます。)

注2 住民税非課税世帯とは、国民健康保険加入者全員およびその世帯の世帯主が非課税である場合をいいます。

注3 過去12か月間にひとつの世帯で高額療養費の支給が4回以上あった場合の4回目以降の限度額

## 8月1日より高齢受給者証が 新しくなります

70歳から74歳の国民健康保険被保険者の方へ、8月1日より利用できる高齢受給者証を7月下旬に送付しました。病院等を受診する際は、国民健康保険被保険者証(保険証)とあわせて窓口<sup>1</sup>に提示してください。

なお、新しい高齢受給者証は、22年中の所得の状況を参考に、一部負担金の割合が決定されています。

7月31日有効期限の高齢受給者証は、市民課窓口へ返却してください。

### 高齢受給者証について

#### ● 適用時期

70歳になるとき  
・ 誕生日が1日の方はその月から  
・ 2日以降に生まれた方は

誕生月の翌月1日から  
受給者証は適用月の前月末までに自宅に郵送します。

#### ● 受給者証の有効期限

平成24年7月31日まで。  
ただし、75歳の誕生日をむかえる方は誕生日の前日。



### ● 自己負担限度額

外来(個人ごとに計算)  
1か月に支払った自己負担額を合計し、別表の外来欄の額を超えた分が高額療養費として支給されます。

### ・ 入院

高齢受給者証に記載されている一部負担金の割合に応じて、それぞれの病院等に支払う限度額は別表の入院欄の額となります。

なお、非課税世帯の方は、事前に限度額適用・標準負担減額認定証の交付を受け、入院時にその証を病院等に提示すると、支払いが低所得世帯の限度額までとなります。





別表(保険診療の1か月の自己負担限度額表)

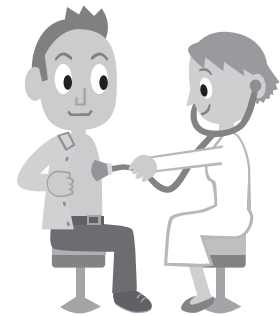
◇平成24年3月まで適用

区分	負担割合	外来	入院
現役並み所得者世帯	3割	44,400円	80,100円+(医療費-267,000円)×1%(44,400円(注2))
一般所得者世帯	1割	12,000円	44,400円
低所得世帯(注1) (非課税世帯)	II	1割	24,600円
	I	1割	15,000円

● 問い合わせ先  
市民課 ☎(40)5556

● 注2(別表中)  
同じ世帯で過去12か月に高額療養費の支給を3回受けている場合、4回目からの自己負担限度額

● 注1(別表中)  
◎低所得世帯IIとは:  
世帯主および国民健康保険被保険者全員が住民税非課税の世帯  
◎低所得世帯Iとは:  
世帯主および国民健康保険被保険者全員が住民税非課税で、その世帯の各種収入等から必要経費等(年金収入は控除額を80万円として計算)を差し引いた所得が0円となる世帯



下野市幼稚園連合会からのお知らせ  
平成24年度幼稚園新入園児募集について

● 案内書配付

9月1日(水)より

● 受付開始

9月7日(水)より

● 対象児

・3年保育 平成20年4月2日

日～平成21年4月1日生まれ

・2年保育 平成19年4月2日

日～平成20年4月1日生まれ

● 申込方法

ご希望の園より入園願書を受け取り、それぞれご提出ください。

● 幼稚園とは?

「子どもがはじめて出会う学校です」  
幼稚園は小学校、中学校と同じく学校教育法に基づき

※満3歳のお誕生日を迎えれば、年度の途中からでも入園ができます。ただし、それぞれの幼稚園で対応が様々です。詳細は入園希望の幼稚園にお問い合わせください。



幼稚園児の保護者に支給される補助金

幼稚園児の保護者に支給される国・県及び下野市が行う補助制度があります。満3歳のお誕生月から対象となり、補助額は市民税(所得割課税額)に応じた額となります。

詳しくは教育総務課☎(52)1117にお問い合わせください。

子育て支援について

下野市幼稚園連合会では「子育て支援事業」を推進しています。各園にて未就園児親子教室(就園前のお子様対象)が行われています。各園とも親子で楽しめる内容となっております。詳しくお知りになりたい方は各園へお問い合わせください。

幼稚園名	未就園児親子教室名	住所	電話
薬師寺幼稚園	にこにこクラブ	薬師寺1584-2	48-0132
第二薬師寺幼稚園	わくわくクラブ	祇園4-6-3	44-9988
石橋幼稚園	こぼと教室	石橋535	53-0218
野ばら幼稚園	ラビットクラブ	中大領386	53-5508
むつみ愛泉幼稚園	ぴよぴよキッズ	柴769-17	44-0405
愛泉幼稚園	コアラクラブ	小金井4-12-8	44-7783
第二愛泉幼稚園	ニコニコクラブ	柴1403	44-2838

## 各種医療費助成のご案内

市では、下記のとおり医療費を助成する制度を行っています。

助成を受けるにはあらかじめ登録手続きが必要になりますので、該当する項目のある方は、お問い合わせのうえ登録手続きをしてください。登録手続き完了後、受給資格者証をお渡しします。

### ●助成内容

各医療機関で支払った保険診療の自己負担金から、高額療養費や加入されている健康保険組合等における附加給付金を差し引いた金額を、申請により助成します。  
※薬局で支払った保険診療分も助成対象となります。

### ●助成金の申請

医療費を支払った後、領収証(受診者名、診療点数が記載されているもの)・印鑑・受給資格者証をお持ちのうえ申請してください。

※高額療養費、附加給付金の該当がある場合は、健康保険組合より通知される決定

通知書の写しを必ず添付のうえ、申請してください。

※3歳までは県内の医療機関に限り、窓口での保険診療の自己負担金を支払わないで受診することができます。

### ご注意ください

- ・申請書は医療機関(薬局)ごとに1枚ずつ記入します。
- ・助成金の申請は、受診した月の翌月初日から1年以内に申請してください。

### ●問い合わせ先

社会福祉課  
☎(52) 1112



## 各種医療費助成

助成制度の名称	受給資格等	登録手続きに必要なもの
こども医療費助成制度	生まれた日から中学校3年生(15歳到達後、最初の3月31日)まで(※転入のときは転入日から適用されます。)	印鑑、健康保険証(お子様の名前が記載されているもの)、預金通帳(お子様を扶養している方の名義)
妊産婦医療費助成制度	母子手帳交付月の初日から出産(死産・流産)した月の翌月末まで	印鑑、健康保険証、母子手帳、預金通帳(原則、妊産婦ご本人の名義)
ひとり親家庭医療費助成制度	18歳到達後、最初の3月31日までの子を扶養するひとり親家庭の親と子(※所得制限があります)	印鑑、健康保険証(対象者全員)、預金通帳(お子様を扶養している方の名義)、児童扶養手当証書・遺族年金証書のうち受給しているもの、所得証明書(転入された方)
重度心身障がい者医療費助成制度	①身体障がい者手帳1・2級の方 ②療育手帳A1・A2の方 ③身体障がい者手帳3級・4級かつ知能指数50以下の方	印鑑、身体障がい者手帳又は療育手帳、健康保険証、預金通帳(ご本人名義)

「動く知更相」を実施します

遠隔地等のため、とちぎリハビリテーションセンターを利用することが困難な方に対して、リハビリテーションセンターの職員が来所し、療育手帳の再判定を行うほか、本人や保護者の方からの相談に応じ必要な助言を行います。相談等には事前の予約が必要です。ご希望の方は、電話でお申し込みください。

### ●日時

10月12日(水)  
午前10時～

### ●場所

保健福祉センターゆうゆう館

### ●内容

- ①療育手帳の再判定
  - ②その他生活相談等
- ※新規の療育手帳の判定はできません。

### ●対象者

18歳以上の知的障がい者及びその保護者、関係機関等で相談を必要とする方

### ●申し込み締め切り

8月31日(水)

### ●申し込み・問い合わせ先

社会福祉課  
☎(52) 1112



# ご存じですか？ 児童扶養手当 遺児手当

## 児童扶養手当

離婚死亡・遺棄などの理由で父又は母と生計を同じくしていない児童について手当を支給する制度です。その目的は、ひとり親世帯等の生活の安定と自立を促進することにあります。

## 手当を 受けられる人は？

日本国内に住所があつて、次のいずれかに該当する児童（18歳に達する日以後の最初の3月31日までの間にある者、又は20歳未満で一定程度の障害の状態にある者）を監護している父、母、又は、父もしくは母に代わって児童を養育している人



## 支給要件

- ◆ 父母が婚姻を解消した児童
- ◆ 父又は母が死亡した児童
- ◆ 父又は母が重度の障害にある児童
- ◆ 父又は母の生死が明らかでない児童
- ◆ 父又は母から一年以上遺棄されている児童
- ◆ 父又は母が一年以上拘禁されている児童
- ◆ 婚姻しないで生まれた児童
- ◆ 父・母ともに不明である児童

## 手当の支給対象とならない場合

次の項目以外にも支給されない場合がありますので、必ず事前にご相談ください。

## 児童が

- ◆ 父又は母の死亡で支給される公的年金又は遺族補償を受けることができるとき
- ◆ 児童福祉施設等に入所したり、里親に預けられたとき

◆ 父又は母に支給される公的年金の加算対象となっていないとき

## 父、母又は養育者が

- ◆ 公的年金給付を受けることができないとき
- ◆ 婚姻の届け出はしなくても、事実上の婚姻関係（内縁関係など）があるとき

## 所得による支給制限

受給資格者、その配偶者又は同居の扶養義務者（父母・祖父母・子・兄弟等）の前年の所得が一定の限度額以上である場合は、その年度（8月から翌年7月まで）の手当の一部又は全部の支給が制限されます。詳細は、お問い合わせください。

## ● 支給月額（平成23年度）

対象児童数	全部支給	一部支給
1人	41,550円	所得に応じて 41,540円～9,810円
2人	46,550円	児童1人の手当額に 5,000円加算した額
3人～	児童1人増すごとに 3,000円加算した額	

## 遺児手当

両親又は父母の一方が死亡して遺児となった義務教育終了前（中学校卒業前）の児童を養育している方に、児童の健全な育成及び福祉の増進を図ることを目的に支給されます。

## 手当の対象となる児童

日本国民で、市内に住所を有する、次のいずれかに該当する方  
◆ 父母の一方が死亡した児童を監護する当該児童の父又は母で、現に配偶者を有しない方



- ◆ 父母の一方が死亡した児童を父もしくは母が監護しない場合は、当該児童を養育（父母以外の方がその児童と同居して、これを監護し、かつ、その生計を維持することをいう）する方又は当該児童を養育する方がいない場合は、当該児童のうち年長の方
- ◆ 父母が死亡した児童を養育する方又は当該児童を養育する方がいない場合は、当該児童のうち年長の方

## 手当の額

児童1人につき月額3千円  
ただし、支給には所得制限があり、前年の所得に市民税の所得割が課税されている場合には支給されません。

## 手続きは？

石橋庁舎児童福祉課窓口  
に申請書及び戸籍謄本等の添付書類をご提出いただきます。事前にお問い合わせください。

## ● 問い合わせ先

児童福祉課  
☎(52) 1114

# 国民年金 だより

■問い合わせ先  
市民課 ☎40-5556  
栃木年金事務所  
☎0282-22-6074、4134

## 老齢基礎年金繰り 上げ受給について

国民年金の老齢基礎年金は65歳から受け取るのが基本ですが、本人が希望すれば60歳からでも受け取ることができ  
ます。

この場合、受け取る年金額が65歳から受け始める年金額に  
比べ減額されます。

減額率は、受給を希望し請  
求した月から65歳になる月の  
前月までの月数に応じて1か  
月減るごとに0.5%ずつ低くな  
ります。

つまり、繰り上げの請求を行  
う月によって減額率は異なり  
ます。なお、減額は一生続きま  
すので注意が必要です。

年金を受け取る手続きを裁  
定請求といいます。国民年金の  
裁定請求の手続きは、市区町  
村役場の国民年金の窓口(第3  
号被保険者期間がある場合は  
年金事務所)で行います。

## 繰り上げ請求の注意点

繰り上げ請求をするとい  
くつかのデメリットがありま  
す。十分理解したうえで繰り  
上げ請求するかどうか決め  
る必要があります。

- ① 請求時の年齢に応じて年  
金額が減額され、一生減額さ  
れた年金を受け取ることに  
なります。
- ② 繰り上げ請求後は、65歳に  
なるまでの間に障害の状態に  
なつても、原則として障害基  
礎年金が受給できません。
- ③ 繰り上げ請求後に遺族年  
金等が発生した場合は、65歳  
になるまでの間、老齢基礎年  
金と遺族年金のどちらか一方  
を選択することになります。
- ④ 65歳からは両方支給されま  
すが、老齢基礎年金は減額  
支給のままです。
- ⑤ 寡婦年金を受ける権利が  
なくなります。
- ⑥ 国民年金の任意加入がで  
きません。
- ⑦ 繰り上げ請求をした場合は、  
裁定の取り消しや変更はで  
きません。

## 老齢基礎年金繰り上げ受給総額(累計額)

単位:円

(20歳から60歳まで40年間保険料を納めて、65歳からの年金額を満額788,900円受け取るものとして計算しています。)

受給開始年齢 累計額	60歳(70%)	61歳(76%)	62歳(82%)	63歳(88%)	64歳(94%)	65歳(100%)
60歳時	552,200					
61歳時	1,104,400	599,600				
62歳時	1,656,600	1,199,200	646,900			
63歳時	2,208,800	1,798,800	1,293,800	694,200		
64歳時	2,761,000	2,398,400	1,940,700	1,388,400	741,600	
65歳時	3,313,200	2,998,000	2,587,600	2,082,600	1,483,200	788,900
66歳時	3,865,400	3,597,600	3,234,500	2,776,800	2,224,800	1,577,800
67歳時	4,417,600	4,197,200	3,881,400	3,471,000	2,966,400	2,366,700
68歳時	4,969,800	4,796,800	4,528,300	4,165,200	3,708,000	3,155,600
69歳時	5,522,000	5,396,400	5,175,200	4,859,400	4,449,600	3,944,500
70歳時	6,074,200	5,996,000	5,822,100	5,553,600	5,191,200	4,733,400
71歳時	6,626,400	6,595,600	6,469,000	6,247,800	5,932,800	5,522,300
72歳時	7,178,600	7,195,200	7,115,900	6,942,000	6,674,400	6,311,200
73歳時	7,730,800	7,794,800	7,762,800	7,636,200	7,416,000	7,100,100
74歳時	8,283,000	8,394,400	8,409,700	8,330,400	8,157,600	7,889,000
75歳時	8,835,200	8,994,000	9,056,600	9,024,600	8,899,200	8,677,900
76歳時	9,387,400	9,593,600	9,703,500	9,718,800	9,640,800	9,466,800
77歳時	9,939,600	10,193,200	10,350,400	10,413,000	10,382,400	10,255,700
78歳時	10,491,800	10,792,800	10,997,300	11,107,200	11,124,000	11,044,600
79歳時	11,044,000	11,392,400	11,644,200	11,801,400	11,865,600	11,833,500
80歳時	11,596,200	11,992,000	12,291,000	12,495,600	12,607,200	12,622,400

※受給開始年齢到達月(誕生日の前日の属する月)に繰り上げ請求した減額率により計算しています。

※実際には、請求した月に応じて、次の式で計算された減額率によって老齢基礎年金額が減額されます。

$$\text{減額率} = 0.5\% \times \text{繰り上げ請求月から65歳になる月の前月までの月数}$$



**東日本大震災により  
被害を受けられた方へ**

**税務署からのお知らせ**

大震災により、住宅や家財などに被害を受けられた方は、特例により平成22年分所得税の軽減・免除を受けることができ、確定申告などの手続きを行うことにより税金の還付を受けられます。詳しくは最寄りの税務署にお問い合わせいただくか、国税庁ホームページ(www.nta.go.jp)をご覧ください。

下記の表のほか、自動車や廃車となった場合の自動車重量税の特例還付や買換車両に係る自動車重量税の免除が受けられます。また被災された方が作成する「消費貸借契約書」(金銭借借書)、「不動産譲渡契約書」、「建設工事請負契約書」の印紙税が非課税となります。

**問い合わせ先**

栃木税務署

☎0282(22)0885

(自動音声案内)

税制上の措置	概要
申告・納付等の期限延長	大震災で被害を受けたこと等に関連して期限までに申告・納付等が困難な場合は、申請書を税務署に提出することにより期限が延長されます。
所得税の軽減または免除	所得税法に定める雑損控除、または災害減免法に定める税金の軽減免除のどちらか有利な方法で所得税の軽減・免除を受けることができます。
源泉所得税の徴収猶予・還付	所得税の軽減または免除が受けられる方は、給与・公的年金・報酬料金に係る源泉所得税の徴収猶予や還付を受けることができます。
住宅借入金等特別控除の特例	住宅借入金等特別控除の適用を受けていた住宅に居住できなくなった場合でも、控除期間は引き続き適用を受けることができます。
財産形成住宅(年金)の利子等の非課税	大震災で被害を受けたことにより、払出しを受ける方は、その払出しに係る利子等は課税されません。
納税の猶予	財産に相当な損失を受けた方や国税を一時に納付することが困難な方は、納税の猶予を受けることができます。
予定納税額の減額	平成23年分の所得税の見積額が、予定納税基準額に満たないと見込まれる場合は予定納税額を減額することができます。

**差押財産のインターネット公売を  
実施しました**

下野市では、今年度から「市税滞納者の差押財産」のインターネット公売を行っています。

インターネット公売とは、行政機関が税金等の滞納者から差押えた財産を、インターネットを利用して国税徴収法などに基づき売却し、その代金を滞納税に充当するものです。

**インターネット公売はヤフー株式会社による官公庁オークションで行っています**

官公庁オークションへの参加条件と必要な手続きは、官公庁オークションヘルプをご覧ください。  
<http://koubaiauctions.yahoo.co.jp/help/index.html>

**公売内容**

下野市ホームページ及び官公庁オークションサイトにて、公売内容の詳細を掲載しています。

(※実施していない場合は掲載されません。)

**入札参加条件**

20歳以上で日本語を完全に理解し、市で定めるガイドラインなどを遵守できる方に限ります。

また、公売物件により、入札前に別に定める保証金を納付することが必要な場合があります。

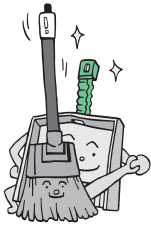
**官公庁オークションの参加に必要な手続き**

- ① Yahoo! JAPAN ID の取得
- ② 登録メールアドレスの確認 (注意) 手続きに入る前に、Yahoo!オークションガイドラインなどを必ず確認してください。



**問い合わせ先**

税務課 ☎(40)5554



# 環境トピックス

問い合わせ先 環境課 ☎40-5559

**写真コンテスト**  
「うちのコ(動物)見て見て!」  
「コンテスト」の作品募集!

9月23日(金)に栃木県動物愛護指導センターで開催される『2011とちぎ動物愛護フェスティバル』で、ペットの写真コンテストが行われます。皆様のご自慢のわんちゃん・ねこちゃん・その他のペットのベストショットをお送りください。

### ●応募方法

①ペットの写真(L規格(127mm×89mm)以内) 1枚  
写真と併せて、郵便番号、住所、電話番号、応募者氏名コメント(15文字以内)をご記入のうえ、持参・郵送によりお申し込みください。  
※申込用紙は動物愛護指導センターのホームページよりダウンロードすることもできます。

②締め切り 8月31日(水)  
③申し込み先  
〒321-0166  
宇都宮市今宮4-7-8  
栃木県動物愛護指導センター  
「うちのコ(動物)見て見て!コンテスト」係

④ペットの種類、写真に写っ

ている頭数は問いません。  
⑤注意事項  
・応募は1人1枚でお願いします。  
・応募いただいた写真は返却いたしません。

### ●審査方法

『2011とちぎ動物愛護フェスティバル』の来場者が審査員となり、一番気に入った写真に投票し、投票数が多い上位10名程度を入賞とします。

### ●審査結果の発表

フェスティバルの終了後、動物愛護指導センターホームページ上で発表し、入賞者には賞状と記念品を郵送します。また、ご応募いただいた方全員に参加賞があります。

### ●問い合わせ先

栃木県動物愛護指導センター  
☎028(684)5458

## 平成23年度下野市ごみ減量化ポスターコンテスト開催

下野市のごみ減量化を促進するため、市民のごみ処理に対する関心を高め、一人ひとりの日常生活を見直し、さらなるごみ減量化と環境への負担が少ない地域づくりを目指す。

し、小中学生のポスターを募集します。

### ●応募作品部門

小学校低学年(1から3年生)の部  
小学校高学年(4から6年生)の部  
中学校の部

### ●応募作品題材

紙類の分別(資源物)に関するポスターとする

### ●提出方法

各学校へ提出。市外に通学している児童・生徒は郵送又は持参してください。(提出先 下野市役所 環境課)

### ●締切日 9月16日(金)

### ●表彰(各部門とも)

最優秀賞 1点  
優秀賞 2点  
佳作 5点  
参加賞 応募者全員

●詳細については、各学校に配付した下野市ごみ減量化ポスターコンテスト実施要綱をご覧ください。

### ●題材について

ごみの分類における新聞紙、ダンボール、雑誌、雑紙、紙パックの分別を呼びかけるポスターの募集です。これらは「燃えるごみ」に混入していることがあるため、分別を徹

底することにより、ごみの減量化が見込まれ、また、リサイクルの推進にもつながります。

※分類については行政カレンダーの「家庭ごみの正しい分け方・出し方」をご確認ください。

## ごみ減量化キャッチフレーズコンテストを開催します

下野市のごみ減量化を促進するため、市民と事業者とが一体となって実施しているごみ減量化のための取り組みを応援し、更なるごみの減量化を目指してキャッチフレーズを募集します。

### ●応募資格

下野市に在住・在勤・在学する方

### ●応募方法

所定の応募用紙またはA5またはA4サイズにキャッチフレーズを記入し、下野市役所環境課にご持参いただくか、郵送、電子メール等により提出してください。(FAXは不可)

### ●応募期間

8月15日(月)～9月9日(金)



●表彰

最優秀賞1点、優秀賞2点以内、佳作3点以内、副賞として商品券（各賞とも該当無しの場合もあります）

※入賞者は市で開催するイベント会場（期日、場所は未定）において表彰します。

●その他

このコンテストの入賞作品の著作権は下野市のものとし、ごみ減量化のためのPR用として使用します。

特定家電製品とパソコンのリサイクルにご協力を！

テレビ、エアコン、冷蔵庫（冷凍庫を含む）、洗濯機（衣類乾燥機を含む）の家電4品目と家庭の使用済みパソコンは、「家電リサイクル法」と「資源有効利用促進法」により、それぞれがリサイクルすることになっており、市では回収することができます。

家電4品目については家電小売店に、使用済みパソコンについては各パソコンメーカーにお問い合わせください。なお、回収するメーカーがないパソコン（自作パソコン等）は「一般社団法人 パソコン

3R推進協会」で回収し、リサイクルしていただきます。ご協力よろしく願います。

●リサイクル料金

◎家電4品目（主な金額です。大きさやメーカー等によっては金額が異なります。）

テレビ 2,835円  
エアコン 3,150円

冷蔵庫・冷凍庫 4,830円

洗濯機・衣類乾燥機 2,520円

※右記リサイクル料金のほかに収集運搬料金がかります。家電小売店でご確認ください。

◎パソコン（主な金額です。自作・倒産メーカーなどは金額が異なります。）

・デスクトップパソコン（本体） 3,150円  
・ノートパソコン 3,150円  
・CRTディスプレイ 4,200円

・CRTディスプレイ一体型パソコン 4,200円  
・液晶ディスプレイ 3,150円

・CRTディスプレイ一体型パソコン 4,200円  
・液晶ディスプレイ 3,150円

・CRTディスプレイ一体型パソコン 3,150円  
・液晶ディスプレイ 3,150円

●回収メーカーのないパソコンの回収窓口

一般社団法人 パソコン

3R推進協会

ホームページ

<http://www.pc3r.jp/>

●平成15年10月以降に購入したパソコンは、購入時にリサイクル料金を負担します。その場合、PCリサイクルマークが表示されます。

ごみを出す時はルールを守って！

○きちんと分別、決められた分け方で！

○決められた日の朝8時まで  
に決められた場所に！

○清潔なステーション管理に努めましょう。

○自分が出したごみが収集されなかった時は、回収し、分け方・出し方を再度確認し出してください。

ステーションは、利用者の協力や当番さんのご苦勞によってきれいに保たれています。ルールを守って清潔なステーションにしましょう。

このごみどうやって出したらいいの？



Q 暑い季節臭いが気になる生ごみ。汁だれとか対策ないかな？

A 生ごみは、臭いが気になるし、ステーションまで持つていくのに重くて大変。しかも汁だれして汚れますね！  
生ごみの排出は、よく水切りをして最小限の紙で包んでください。

生ごみ処理機購入助成金

市では、ごみの減量化と生ごみ対策に生ごみ処理機を推奨しています。生ごみ処理機を設置した場合には補助金を交付しています。

生ごみ処理機は、清潔、簡単、手問はず！とても便利です。

設置費の1/2、2万2千円が限度で補助金が交付されます。詳しくは環境課までお問い合わせください。

不用品リサイクル情報

市では、リサイクル社会の構築とごみ減量化のため、不用品リサイクルの情報を提供しています。

あなたの『譲ります』『譲ってください』情報をお受けしていますので、希望される方は環境課までご連絡ください。

《譲ります》

・エレクトーン・タイヤチェーン(TECHNIC 4X4)・100〜110cm 女児服・男性用尿とりパッド  
・介護用ベアシート（使い捨て、6枚入り・2パック）・フオークダンス衣装（150cm前後 W64前後ブルー地にハイビスカス（黄）柄）  
・ソファベッド（セミダブル）  
・コンポスト容器（高さ100cm程度）  
・ジュニアシート（ブルー）  
・黒のランドセル・学習机・電子ピアノ  
・宇都宮南高女子制服、ポロシャツ、スカート（サイズM）

《譲ってください》

・ブリタニカ英語教材・国分寺中学校制服のシャツ、体操着（サイズ175）  
・子供用自転車・ビデオカメラ  
・ノートパソコン・レコードプレーヤー  
・パソコンの35インチフロッピーディスクドライブ（USB端子型）  
・幼児用ブランコ  
・三輪車  
・大人用サイクルヘルメット  
・テレビ  
・ダブルベッド  
・ベビーカー  
・ベビーサルベージベッド  
・むつみ愛泉幼稚園制服（男女）、体操着  
・ジュニアシート

※市ホームページにてリサイクル情報の確認や登録ができますので、ご利用ください。

**栃木県食生活改善推進  
団体連絡協議会総会に  
て永年会員表彰受賞**

6月21日(火)、「栃木県食生活改善推進団体連絡協議会総会」が栃木県庁において開催され、下古山の小野口文子さんが食生活改善推進員としての長年の活動を認められ永年会員として表彰されました。

小野口さんは食育や料理教室など様々な活動を通して地域の食生活改善に貢献されてきました。今後の活躍も期待しております。



## ヘルシースタート教室

育児や家事に忙しい毎日、どうしても食生活のバランスが崩れがちではないでしょうか。

そこで、お弁当箱を使って簡単に食事バランスを考える教室を開催します。また、お子さんの離乳食についてもアドバイスします。

お子さんと一緒にぜひ、ご参加ください。

● **日時**

9月12日(月)

午前10時～11時30分

(受付：午前9時45分～10時)

● **実施場所**

きらら館

● **対象者**

生後6～7か月児(平成23年

2月～3月生)を持つ保護者

● **定員**

約20名

● **申し込み方法**

電話または、QRコードで

事前にお申し込みください。

● **申し込み期間**

8月15日(月)～9月5日(月)



● **持ち物** 米1合

● **内容**

- ・食事バランスガイドを使って自分・家族の食事チェック
- ・バランスのよいお弁当の試食(調理はしません)
- ・大人の食事から離乳食への取り分けの工夫

● **申し込み・問い合わせ先**

健康増進課

☎(52)11116

「こころの健康相談」  
開催のお知らせ

「こころのカゼ」と言われる「うつ病」等により、「眠れない、食欲が落ちた、体や頭が重い」などで誰にも相談できずにつらい思いをしている方、そのご家族はいませんか？

市では、精神科医が対応する「こころの健康相談」を実施します。相談することで、今のつらさが少しでも軽くなればと思います。ぜひ、ご利用ください。

● **日程** (月1回開催予定)

8月9日(火)、9月6日(火)

10月4日(火)、11月1日(火)

12月27日(火)

● **時間**

午後1時30分～3時30分

● **場所**

保健福祉センターきらら館

● **相談員** 精神科医

● **料金** 無料

※予約制となりますので、事前にご連絡をお願いします。

● **申し込み・問い合わせ先**

社会福祉課

☎(52)11112



申し込み  
QRコード



メタボ予防教室のご案内

生活習慣病予防の効果は、食生活の見直しと有酸素運動が効果的といわれています。

この教室は、「おなかわりが気になる…」「運動したいけれど、何をしたらよいか分からない」といった方を対象に開催します。

「自分の健康は自分でつくる」を目標に、この機会に内面から健康になりませんか？

●日程・場所

8月23日(火)きらら館  
1週間前までに健康増進課までお電話で事前にお申し込みください。

●時間

午前9時30分～午後1時30分(受付 午前9時～9時30分)

●対象者

40才以上で健診を受診した方で、①食生活を見直したい方、②食生活改善に興味のある方、③健康づくりのための運動に興味がある

●方 内容

- ・メタボリックシンドロームについて
- ・食事バランスガイドで自分の食事を見直そう
- ・基本の食事づくり(調理実習)
- ・運動の基本を知ろう!(講話、ストレッチ等)
- ・目標を立てよう!

●持ち物

健診結果、運動できる服装、タオル、運動用の水かお茶、エプロン、三角巾

●申し込み・問い合わせ先

健康増進課(保健福祉センターきらら館内)  
☎(52)1116



結核定期健診(国分寺地区)のお知らせ

感染症法に定められた結核定期健診(胸部間接レントゲン検診)を次のように実施します。

この健診の対象者は65歳以上(平成24年3月31日基準)の方で、毎年1回の健診となります。レントゲン検診車が市内を巡回しますので、市から郵送された受診票をご持参のうえ、最寄りの会場で受診してください。

検査結果は、異常のある方のみお知らせし、医療機関で精密検査を受診していただくようになります。(健診結果通知は、健診終了後約1か月かかりますので、ご了承ください。)

なお、勤務先で受診される方や医療機関で定期的に結核健診を受診されている方、医療機関や集団検診等で肺がん検診を受診される方は、この結核健診の必要はありませんので、健康増進課☎(52)1116までご連絡ください。

●結核健診日程

実施日	時間	会場
8月22日(月)	10:00~10:40	箕輪・蔓巻公園管理棟隣
	11:00~11:30	川西公民館
8月23日(火)	10:00~10:40	国分寺聖武館玄関前
	11:00~11:30	国分研修センター
8月24日(水)	9:30~10:30	JR小金井駅西口・ロータリー
	11:00~11:40	柴北・大橋久也様方
8月25日(木)	10:20~11:30	関根井公民館
8月29日(月)	10:00~10:40	川北集落センター
	11:00~11:30	川南集落センター
8月30日(火)	9:30~10:40	下町公民館
	11:00~11:40	国分寺小学校北側 国分寺教育センター南側駐車場
8月31日(水)	10:00~11:00	柴南・東方館
	11:20~11:50	柴南公園
9月1日(木)	10:00~11:30	保健福祉センターゆうゆう館
	13:00~14:00	上町公民館
9月2日(金)	10:00~11:30	国分寺東児童館
9月5日(月)	10:00~11:30	国分寺図書館
9月6日(火)	10:00~11:30	国分寺駅西児童館

(南河内地区・国分寺地区で受けられなかった方)

9月7日(水)	10:20~11:30	保健福祉センターゆうゆう館
---------	-------------	---------------

※この期間に受けられない方は、石橋地区(9月20日~10月4日)の健診を受けてください。

下野市内の保険診療による禁煙治療、禁煙指導を行っている医療機関

詳しい治療内容・費用については、直接医療機関へご相談ください。



禁煙成功の秘訣は、「正しい方法」で禁煙することです。禁煙達成には「禁煙を開始する」「禁煙を続ける」という2つの難所があります。我慢するつらい禁煙は過去の話、楽に禁煙する方法があるということを理解しましょう。



医療機関名	住所	電話番号	診療受付時間	休診日	禁煙補助薬の処方	禁煙指導
佐藤内科	石橋839-14	53-1305	午前9時～正午 午後2時～6時30分 (土曜のみ 午後2時～4時)	木午後 日・祝日	○ 要予約	○ 要予約
角田内科医院	石橋549	53-5665	午前9時～正午 午後2時30分～6時	土午後 日・祝日	/	○
グリムこどもクリニック	下古山2-6-17	51-1515 予約用 51-2626	午前8時45分～正午 午後3時～6時30分 (土曜のみ 午後3時～5時)	木・日・祝日	○ 要予約	○ 要予約
若草クリニック	緑2-3291-1	40-0123	午前8時30分～ 午後0時30分 午後2時30分～6時30分	木・日午後 水・祝日	○	○
ことうだ腎クリニック	駅東5-13-16	44-8345	午前9時～11時30分	月・火 第1・3土 日・祝日	○	○
小金井中央病院	小金井2-4-3	44-7000	午前8時30分～正午 午後1時30分～4時30分	土午後 日・祝日	○	○
自治医科大学 附属病院	薬師寺3311-1	44-2111 (代) 予約用 58-7467 午後2時～4時	午後3時～4時30分 水曜日のみ	月・火・木 金・土・日 祝日	○ 要予約	○ 要予約

問い合わせ先 健康増進課 ☎52-1116

一般健康相談

特定健診の結果についてよくわからない、生活習慣病やメタボリックシンドロームが心配、食事療法がうまくいかない、ちょっと気になるからだのこと心のこ

と・・・ご自分やご家族の健康についての一般健康相談を実施しています。

保健師や栄養士が相談に応じますので、お気軽にお越しください。ご希望の方は事前に電話でご予約ください。

●対象者 下野市民

●場所・日時 保健福祉センターきらら館

毎週月曜日

午前9時から11時まで

健康増進課

☎(52) 1116

・地域包括支援センター内

(南河内公民館1階)

毎週火・金曜日

午前8時30分から11時まで

健康相談窓口

☎(48) 2374

※南河内庁舎内の健康相談の窓口は7月19日(火)から地域包括支援センターへ移転しました。

●申し込み・問い合わせ先

健康増進課

☎(52) 1116

きらら館トレーニング  
室利用案内

保健福祉センターきらら館では、市民の健康づくりのためのトレーニング事業を行なっています。

生活習慣病予防や高齢期の介護予防に効果的です。ご利用ください。

●対象者

16歳以上の市民の方

●利用方法

①講習会の受講

利用にあたっては、所定の講習会を受講してください。講習料金は無料です。

なお、講習会は予約制です。講習会では、健康調査などがありますので、運動のできる服装、室内用の運動靴、筆記用具、眼鏡などをご用意ください。

②会員証の発行

この施設は「会員制」の施設で、下野市が定めた利用料金を負担していただきます。

講習会終了後、申請手続きと料金を納入し、会員証の発行となり、開始となります。

ます。

●講習会日時

8月21日(日)、9月19日(月)、10月15日(土)、以降月1回程度開催

午後0時40分～3時まで

●利用時間

・平日

午前9時30分～午後1時

午後2時30分～8時30分

・土・日・祝祭日

午前9時30分～午後1時

午後2時～午後7時30分

●休館日

毎週水曜日(祝日の場合は、その翌日)、第2木曜日(祝日の場合は開館)、祝日の翌日(土・日の場合は開館)、年末年始

●利用料金

・一般の方(65歳未満)

500円/回

・シニア(65歳以上と障害者手帳保持者)

300円/回

※お得な1か月、3か月、6か月券もあります。

●問い合わせ先

健康増進課

☎(52)1116

保健メモ 8月号 8月17日→9月14日

月日	受付時間	内容	対象者	場所
8月17日(水)	9:45~10:00	ポピーくらぶ	就園前のお子さん	きらら館
8月18日(木)	9:45~10:00	赤ちゃん広場	平成23年5月・6月生	きらら館
8月23日(火)	13:00~14:00	9か月児健診	平成22年10月生	ゆうゆう館
8月26日(金)	9:45~10:00	ポピーくらぶ (リトミックを行います)	1歳6か月~就園前のお子さん	きらら館
	8:00~10:00	特定健診・がん検診 ヤング健診	事前申し込みされた方(女性限定日)	ゆうゆう館
8月29日(月)	13:00~14:00	4か月児健診	平成23年4月生	ゆうゆう館
	8:00~10:00	特定健診・がん検診 ヤング健診	事前申し込みされた方	きらら館
8月30日(火)	9:45~10:00	ポピーくらぶ (リトミックを行います)	8か月~就園前のお子さん	ゆうゆう館
	8:00~10:00	特定健診・がん検診 ヤング健診	事前申し込みされた方	南河内公民館
8月31日(水)	13:15~13:30	フレッシュママ・パパ教室2	出産予定日が平成23年10~12月の方で 事前申し込みされた方	きらら館
9月1日(木)	8:00~10:00	特定健診・がん検診 ヤング健診	事前申し込みされた方	ゆうゆう館
9月5日(月)	AMコース 9:15~9:30 PMコース 13:15~13:30	フレッシュママ・パパ教室3	出産予定日が平成23年10~12月の方で 事前申し込みされた方	ゆうゆう館
9月6日(火)	13:00~14:00	3歳児健診	平成20年6月生	ゆうゆう館
9月7日(水)	9:45~10:00	赤ちゃん広場	平成23年5月・6月生	ゆうゆう館
	8:00~10:00	特定健診・がん検診 ヤング健診	事前申し込みされた方(女性限定日)	南河内公民館
9月9日(金)	9:45~10:00	ポピーくらぶ (リトミックを行います)	8か月~就園前のお子さん	ゆうゆう館
	8:00~10:00	特定健診・がん検診 ヤング健診	事前申し込みされた方(女性限定日)	きらら館
9月13日(火)	8:20~10:00	特定健診・がん検診 ヤング健診	事前申し込みされた方	グリーンタウン コミュニティセンター
	13:00~14:00	1歳6か月児健診	平成22年2月生	ゆうゆう館
9月14日(水)	9:45~10:00	ポピーくらぶ (リトミックを行います)	8か月~1歳6か月のお子さん	きらら館

問い合わせ先 健康増進課 ☎52-1116



# しもつけふくしフエスタ を開催します

2011

問い合わせ先  
社会福祉  
協議会(本所)  
☎43-1236

## 「チャリティ模擬店」出店 団体募集

軽食販売やPRコーナー、  
バザーなどで一緒にフエスタ  
を盛りあげましょう。

●日時 11月27日(日)

午前9時30分～午後3時30分

●会場 きらら館 特設会場

●出店種目

①物品販売 ②食品販売

③その他

●募集店数 先着15店

●対象団体

①社会福祉協議会関連団体

②過去に出店実績のある団体

③その他、下野市民で構成し  
出店を希望する団体

●出店料 無料

(チャリティとして社会福祉  
協議会へ売り上げの一部のご  
寄付をお願いします)

●申し込み 社会福祉協議会  
本所・支所の窓口にて備え付け  
の「出店希望届」にご記入の  
うえ、提出してください。

●申込期限

8月31日(水) 必着

お問い合わせは、下野市社  
会福祉協議会(本所)まで

☎(43)1236

## 「ふれ愛フォトコンテスト」 展示作品募集

「家族・仲間との“ふれ  
愛”の瞬間」をテーマとして、  
作品を募集します。身近な  
人との温かいコミュニケーション  
の瞬間を捉えて応募して  
みませんか!

●募集期間

10月28日(金) まで

●応募資格

下野市内在住、または在勤・  
在学の方(1人1点のご応募)

●サイズ

A4または四つ切サイズ

●発表

「しもつけふくしフエスタ  
2011」内で表彰

●表彰

最優秀賞(1点)、優秀  
賞(2点)他、会長賞、ふ  
れ愛賞など多数入賞を予定  
なお、応募者全員に、参  
加賞を贈呈します。

●申し込み

社会福祉協議会本所・支  
所の窓口にて備え付けの募集  
要項をお読みのうえ、応募  
票を添えてお申し込みくだ  
さい。

## 自治医科大学 薬師祭

# 薬師祭(くすしさい)のお知らせ

## 自治医大に牧場がやってくる

自治医大に牧場がやっ  
てくる! 普段は出来ないよう  
な経験がたくさん出来ます!  
その他にも子供達向けの企  
画をたくさんご用意してお  
ります。ぜひ皆様お越しし  
てください。

●日時

10月9日(日)

午前10時～4時

●内容

ミニ動物園(無料)、ポニー  
乗馬体験(400円)、  
バター作り体験(200円)

●連絡先

医学部2年 黒田真里

m10031mk@jichi.ac.jp

## 花火大会開催のお知らせ

今年も薬師祭にて打ち上  
げ花火を開催します。沖繩  
県人会によるエイサー、手  
持ち花火や縁日、また10月  
ということにハロウィンに  
ちなんだ特別企画など、子  
供も大人も楽しめる企画が  
盛りだくさんです。薬師祭  
40周年を記念する花火大会、  
ぜひ皆さんお越しください。  
今年の花火は一味違う!

●日時 10月8日(土)  
午後7時～

●連絡先

医学部4年 小野佑太

m08027yo@jichi.ac.jp

## クラブイベント「Linc」

宇都宮大、白鷗大、獨協  
医大、文星芸大、自治医大  
の学生による顔負けのファッ  
ションショー、クラブを盛  
り上げるダンスやJAZZ、  
本格的なDJ、芸大生によ  
る巨大ライブアート、そし  
てゲストとしてプロのタッ  
プダンサーのSUJIによ  
るパフォーマンス!ジャン  
ルの枠を越えてみんなで繋  
がりましょう。ご来場お待  
ちしております。

チケット購入、お問い合  
わせなどは左記まで。

●日時

10月8日(土)

開場 午後6時45分

終了 午後9時50分

●場所

看護校舎玄関ホール

●チケット 500円

●連絡先

医学部4年 佐藤史崇

kususshi0chuya@gmail.com

## 南河内診療所・お達者倶楽部 納涼盆踊りのお知らせ

●日時  
8月20日(土)  
午後6時～8時

●場所

南河内診療所駐車場

(雨天時は屋内で決行します)  
(薬師寺2472)

●内容

盆踊り・よさこい踊り

●その他

駐車場に限りがあります  
ので、徒歩又は乗り合わせで、  
お越しいただけますようお  
願ひします。





### 敬老会等のお知らせ

今年度の敬老会を次のとおり開催します。演芸観賞を中心に一会場で行いますので、ご来場ください。

#### ●開催日

9月16日(金)

午前9時～11時30分

#### ●会場

石橋体育センター

#### ●対象者

75歳以上の高齢者

(平成23年12月31日までに75歳の誕生日を迎える方)

#### ●内容

式典(金婚夫婦祝福会を含む)、演芸観賞

※バスの運行を予定しています。詳しくは、20・21ページの運行表をご覧ください。

### 敬老祝金贈呈のお知らせ

今年度75歳・80歳・85歳・90歳・95歳を迎える方と、100歳以上の方に次のとおり祝金の贈呈を行います。

#### ●9月1日(木)

午前9時～正午

南河内公民館 会議室

午後1時30分～5時

グリーンタウン・コミュニティセンター 研修室

#### ●9月2日(金)

午前9時～正午

国分寺公民館 IT研修室

午後1時30分～5時

石橋公民館 第一会議室

※以上の日時に来られない方については、9月3日(土)午前9時～正午まで、きら館にて贈呈します。

※9月1日に本市に住所を有する方が対象です。

※対象者には、後日、贈呈の案内通知をいたします。

#### ●問い合わせ先

高齢福祉課

☎(52)1115

### ◎祝金の額と対象者一覧

年齢	平成23年度対象者の生年月日	金額
75歳	昭和11年1月1日～昭和11年12月31日生まれ	5,000円
80歳	昭和6年1月1日～昭和6年12月31日生まれ	5,000円
85歳	大正15年1月1日～昭和元年12月31日生まれ	10,000円
90歳	大正10年1月1日～大正10年12月31日生まれ	10,000円
95歳	大正5年1月1日～大正5年12月31日生まれ	20,000円
100歳以上	明治44年12月31日以前生まれ	20,000円

### 介護研修のお知らせ

介護研修会を行います。

これから介護を始める人、始めたばかりの人など、ぜひ気軽に参加ください。

#### ●講座名

介護入門コース

#### ●内容

認知症の高齢者との付き合い方や、食事の介助・身体の変えを介助・清潔を保つ介助の方法など在宅介護に必要な知識や技術について学びます。

#### ●対象

介護に関心のある方

#### ●日程

9月コース 9月7日・14日・21日・28日(全て水曜)

※4日間1コース

#### ●時間

午前10時～正午

#### ●会場

栃木県南介護研修センター(下都賀庁舎東)

#### ●受講料

無料

#### ●申し込み・問い合わせ先

栃木県南介護研修センター  
☎0282(22)7553

### 第9回特別弔慰金の請求期限は平成24年4月2日までです

戦没者等の死亡当時のご遺族で、平成17年4月1日から平成21年3月31日までの間に、公務扶助手料、遺族年金等を受けていた方が亡くなるなどしたために、平成21年4月1日において、公務扶助手料、遺族年金等を受けたい方が没者等の遺族に対する特別弔慰金が支給されます。

対象となるご遺族の方で、まだ請求されていない方は、左記請求書受付窓口へ問い合わせのうえ請求してください。

#### ●給付内容

額面24万円、6年償還の記名国債

#### ●請求期間

平成21年4月1日～平成24年4月2日

#### ●請求書受付及び問い合わせ先

高齢福祉課(保健福祉センターきら館内)  
☎(52)1115

## ～ 下野市敬老会 送迎バス運行表 ～

◆日時 平成23年9月16日（金） 午前9時から  
◆会場 石橋体育センター

下野市敬老会会場まで送迎バスを運行します。当日、会場までの交通手段にお困りの方、どうぞご利用ください。  
(帰りのバスは午前11時50分頃の出発予定です。)

### 【南河内地区】

#### ●5号車

〔吉田・磯部～町田・成田〕

	発着所	出発予定時刻
1	松本洋服店	8時00分
2	南河内東公民館	8時03分
3	吉田東小西門	8時06分
4	磯部集落西側入口	8時09分
5	消防第二分団(塚越)	8時12分
6	東根公民館入口	8時15分
7	鯉沼公民館入口上野俊孝宅東側	8時21分
8	さちこ美容室	8時25分
9	谷地賀野沢商店	8時27分
10	町田本田南口	8時30分
11	町田火の見下	8時33分
12	成田公民館	8時36分

#### ●6号車

〔台坪山～仁良川・薬師寺〕

	発着所	出発予定時刻
1	台坪山公民館	8時00分
2	絹板台公民館	8時03分
3	別処山公園駐車場(西入口)	8時05分
4	はなぶさ食堂	8時08分
5	仁良川十字路南	8時11分
6	仁良川下公民館	8時14分
7	市役所南河内庁舎南側正面	8時18分
8	高山商店向い	8時22分
9	商工会館入口	8時25分
10	六丁目公民館向い	8時27分
11	六丁目北原ゲートボール場	8時29分

#### ●7号車

〔グリーンタウン〕

	発着所	出発予定時刻
1	下原十字路(川田宅裏)	8時00分
2	ファミリーマート祇園店交差点南	8時03分
3	薬師寺鍼灸院向い	8時05分
4	炭やき亭えにし北側	8時08分
5	千石ずし	8時10分
6	スポーツアベニューリフレ向い	8時12分
7	タンポポ広場	8時15分
8	ダイアパレス5番館	8時18分
9	グリーンタウンクリニック	8時21分
10	ショコラの食卓駐車場	8時24分

### 【石橋地区】

#### ●1号車

〔上古山・上原・下古山・通古山・上町・本町・寿町・石町・旭町〕

	発着所	出発予定時刻
1	野口栄一宅	8時00分
2	上古山集落センター	8時02分
3	毛塚元一宅	8時04分
4	上原コミュニティセンター	8時07分
5	(株)宇都宮自工	8時10分
6	古民具骨董はせ川向かい	8時12分
7	味処喜多原	8時15分
8	新島内科クリニック	8時17分
9	グリムの館正門入口	8時19分
10	JA小山石橋支店下古山購買所	8時22分
11	都丸整形外科	8時24分
12	日新堂	8時26分
13	栃木銀行	8時28分
14	増山酒店	8時31分
15	小野口商店	8時33分
16	石橋小学校正門	8時36分

#### ●2号車

〔若林・通古山・下石橋・入野谷〕

	発着所	出発予定時刻
1	ビックボーイ東側(旧ドライブイン幸)	8時00分
2	大槻自動車板金工場	8時07分
3	おちあい眼科	8時11分
4	石橋郵便局	8時14分
5	味のさとう	8時18分
6	関東アルミセンター	8時21分
7	日本エリコンバルザース(株)	8時25分

#### ●3号車

〔下長田・上台・上町・栄町・上大領・細谷・橋本・下大領・東前原・中大領〕

	発着所	出発予定時刻
1	下長田公民館	8時00分
2	小野商店	8時04分
3	青木家具インテリア	8時07分
4	正田牛乳店(喫茶みるく)	8時10分
5	鶴見商店	8時14分
6	細谷小学校東門	8時17分
7	金田光夫宅北側Y字路	8時22分
8	岡田商店	8時28分
9	下大領公民館生活センター	8時33分
10	松香十字路	8時36分



【国分寺地区】

●12号車

〔医大前・小金井北・関根井・上町・仲町〕

	発着所	出発予定時刻
1	仲町公民館	8時05分
2	小金井中央病院東側駐車場	8時07分
3	給食センター正門	8時11分
4	関根井公民館	8時14分
5	笹根公園北側	8時18分
6	J R自治医大駅西口広場	8時23分

●8号車

〔柴南・丸野町・柴北・下町・泉町・川北・鈴苺町〕

	発着所	出発予定時刻
1	柴東部公民館	8時10分
2	健康堂向側	8時14分
3	宮路神社道路南側	8時17分
4	ことぶき美容院	8時19分
5	佐藤金物店	8時23分
6	栄橋	8時26分
7	駅西児童館西側向い	8時30分
※	(国分寺中学校西門向い)	
※	(国分寺小学校北門向側)	

※は、11号車に乗り切れなかった方がいた場合。

●13号車

〔国分・南国分・川西・箕輪・笹原〕

	発着所	出発予定時刻
1	水沢自動車	8時00分
2	二宮電設北側	8時03分
3	調練場十字路	8時05分
4	国分集落センター	8時08分
5	川西食堂	8時10分
6	若林文雄宅	8時16分
7	稲荷橋	8時21分

●10号車

〔柴南・旭ヶ丘・日の出町・駅東・若草町・柴北・烏ヶ森〕

	発着所	出発予定時刻
1	柴南部公民館	8時00分
2	渡辺重喜宅	8時02分
3	吉田建設	8時04分
4	のりこ理容店	8時07分
5	田口豆腐店県道南側	8時09分
6	浄邦堂小金井店	8時12分
7	お弁当ほっともつと	8時14分
8	日本中央競馬会正門	8時21分

※柴北、烏ヶ森の方は、南河内地区7号車  
「炭やき亭えにし北側」発着場も便利です。

自治会名は参考に記載しております。  
指定はありませんので、最寄りの発着所を  
ご利用ください。



●11号車

〔駅前・川東・川南・紫・川北・下町〕

	発着所	出発予定時刻
1	JR小金井駅西口広場(松屋前)	8時10分
2	カンセキ小金井店	8時13分
3	永井康之宅向側	8時17分
4	紫橋西十字路	8時20分
5	東企画資材置場向側	8時24分
6	国分寺中学校西門向い	8時27分
7	国分寺小学校北門向側	8時29分

# まちの話題

## SHIMOTSUKE-CITY TOPICS

### 宇賀持正紀氏が 旭日双光章を受章されました

平成23年春の叙勲・褒章において、宇賀持正紀氏が旭日双光章を受章されました。

氏は元南河内町議会議員や町長として旧南河内町の地方自治の発展に尽力されたほか、南河内町・国分寺町・石橋町合併協議会の会長として、下野市誕生に努力されました。

また、新市発足後は市長が誕生するまでの間、市長の職務代理者として、新市の舵取り役を担い、新市発展のための基礎作りに努められました。おめでとございます。

7月5日(火)皇居において、天皇陛下に拝謁を賜りました。



### 渡邊吉一氏 (消防団団長)が 藍綬褒章を受章



このたび、平成23年春の叙勲・褒章において、市消防団団長渡邊吉一氏が、藍綬褒章を受章されました。

この藍綬褒章は、公共の利益に貢献した人に対して内閣の助言と承認に基づいて天皇陛下から授与されるもので、昭和54年に消防団に入団して以来、長年にわたり消防団活動に尽力した活動が認められ贈られたものです。

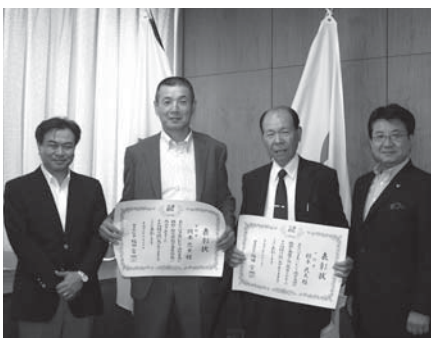
6月29日(水)皇居において、天皇陛下に拝謁を賜りました。

### 栃木県功労者表彰を 受章

6月15日(水)、栃木県公館において平成23年度栃木県各種功労者及び優良団体表彰の授与式が行われました。

下野市では、橋本武夫氏(駅東写真右から2番目)、岡本忠士氏(小金井写真左から2番目)が表彰を受け市長へ報告に訪れました。

橋本氏は地方自治功労として、岡本氏は消防水防功労として、それぞれの分野で長きにわたり地域・住民への多大なご尽力が認められ、このたびの受章となりました。



### 県大会出場！ 学童野球大会



6月26日(日)に大松山運動公園において開催されました、第42回学童軟式野球大会において、10チームのトーナメント戦を勝ち抜き、吉田西クラブが見事に優勝成績を収めました。

同チームは7月23日(土)から県営球場で行われる県大会に出場しました。



### 空手道大会で 大活躍

6月5日(日)、2011  
空手道春季県交流試合が宇  
都宮市平出体育館で開催さ  
れ、下野市から出場した選  
手6名が見事入賞を果たし  
ました。おめでとござい  
ます。(敬称略)



〈型の部〉  
小学2年生の部  
入賞 江戸哲心(薬師寺小)  
小学4年生の部  
3位 中嶋竜悠(祇園小)  
小学6年生の部  
入賞 大関龍(祇園小)  
入賞 岩上陵雅(古山小)  
〈組手の部〉  
小学2年生チャレンジクラス  
3位 関俣圭悟(緑小)  
小学2年生組手の部  
優勝 江戸哲心(薬師寺小)  
小学4年生の部  
優勝 大関潤(祇園小)  
準優勝 中嶋竜悠(祇園小)

### 必勝！ ミニバスケット大会



下野市の緑小にて主に活  
動しているJBCスポーツ  
少年団(ミニバスケット  
ボール)が、今年度、下都  
賀地区ミニバスケットボー  
ル新人大会で優勝し、続く  
下野市大会でも優勝しまし  
た。

今年度、チーム一丸とな  
り県大会での優勝を目指し  
頑張っています。  
一緒にミニバスを楽しん  
でもらうため見学・体験を  
随時募集しています。  
連絡先

保護者代表 谷田部  
☎090(8014)7881

### しもつけ 少女拳士大活躍！

6月5日(日)、第30回栃  
木県空手道少年錬成大会  
(栃木県空手道連盟主催教  
育委員会後援)が青空の下、  
県南体育館で開催されまし  
た。下野市内小学校に通う  
一友会空手道クラブ児童は  
組手・形に大活躍しました。

この大会の優勝者は8月  
6日〜7日に東京武道館で  
行われる全日本少年少女空  
手道選手権(文部科学省後  
援)の大会に駒を進めるこ  
とができます。今回の大会  
を踏まえて全国大会に向け  
て更なる活躍を期待しま  
す。(敬称略)

組手の部…

優勝 新井心浩(国分寺小2年  
形の部…

4位 田中凱都(吉田西小4年  
敢闘賞 塚田祥貴(祇園小2年)



### 薬師寺小学校の全児童が 下野薬師寺跡の清掃をし てくれました



薬師寺小学校全児童約  
270人が、6月25日(土)  
に「ふるさと学習」の一環  
として学校の名前の由来に  
もなっている下野薬師寺跡  
の清掃を実施しました。

低学年・中学年・高学年  
の3グループに分かれ、最  
初に下野薬師寺がどんなお  
寺だったのかを知るために、  
下野薬師寺ボランティアの  
会による『下野薬師寺』の  
紙芝居を見て学習しました。  
その後に、高学年は紅花  
畑周辺の除草や、エゴマの  
移植を、中学年・低学年は、  
史跡地内のゴミ拾いや復元  
回廊周辺の除草を行いました。

### 癒し励ましの マンドリン演奏

6月12日(日)、国分寺公  
民館において、下野市マン  
ドリン・ギター愛好会の小  
林幹二さんたちが、宇都宮  
市を中心に活動している  
「アンサンブルRERA」を招  
き演奏会を開催しました。

会場は満員の視聴者であ  
ふれ、マンドリンの魅力的  
な音色を楽しみました。ま  
た、震災で沈みがちな心を  
励ますため、とどげ癒しの  
メロディーと演奏に合わ  
せ口ずさみ、心情を分かち  
合いました。

来場者からは東日本大震  
災義援金の募金が行われ寄  
付されました。





# Let's SPORTS



## 平成23年度後期市民卓球 (硬式/ラージ)教室開催

卓球を始める初心者と、中級者の技術の向上を目指す教室を開催します。

### ●日時

9月24日、10月1日・8日・15日・22日(土曜日) 全5回  
午後1時～4時

### ●場所

国分寺海洋センター  
(小金井277-2)

### ●参加対象

市内にお住まいお勤めの、小学校3年生以上、一般(親子での参加大歓迎します。)

### ●参加費

1人1,000円(保険料等を含む)当日、会場受付で徴収します。

参加回数による参加費の変更はありません。

### ●定員

40名(硬式) 15名(ラージ)

### ●主催

下野市体育協会卓球部

### ●申し込み

8月15日午前9時～  
9月9日午後5時  
各地区体育センター窓口  
申し込む。  
スポーツ交流館

南河内体育センター  
国分寺海洋センター  
※参加申込書は各地区体育センター窓口  
※電話での受付は行いません。

### ●その他

キャンセルは9月9日(金)午後5時までとします。

卓球ラケット、体育館シューズは各自ご用意ください。

### ●問い合わせ先

下野市体育協会卓球部  
理事長 水越健次

☎(44)2382

22:00～24:00でお願いします

## 平成23年下野市 秋季テニス教室開催

下野市テニス協会では、春と秋のテニス教室を開催しています。テニスを楽しみたい、ステップアップを目指したい初心者から中級者の方の参加をお待ちしています。

### ●日時

9月3日・10日・17日・24日、10月1日(毎週土曜日)  
午後7時～9時(集合時間...  
第1回目のみ午後6時45分)  
予備日 10月8日・15日

### ●会場

国分寺運動公園  
テニスコート

### ●募集人員

50名

### ●参加資格

下野市在住・在勤・在学(高校生以上)の方

### ●参加費

3,000円  
(参加費は第1回教室の時に納入ください)

### ●申し込み方法

申込書に記入し、スポーツ交流館(下野市大松山1-7-1)まで申し込んでください。

### ●申込期間

8月22日(月)～9月1日(木) 午後5時

### ●主催

下野市テニス協会

### ●後援

下野市体育協会

### ●問い合わせ先

下野市テニス協会  
井上まで  
☎090-14670265

### ●申し込み

※天候等により、開催を変更する場合があります。

### ●日時

9月9日(金)  
午前8時30分集合  
9月16日(金) 予備日

### ●種目

レディースダブルス

### ●試合方法

6ゲームマッチタイプブレーク(セミノーアドバンテージ方式)

### ●会場

ただし、参加申し込み者人数によっては、予選リーグ方式やコンソレマッチを取り入れることがあります。

### ●参加資格

下野市国分寺運動公園(砂入り人工芝コート6面)

### ●参加費

1組2,500円(大会当日に徴収します)

### ●主催

下野市テニス協会

## 第5回下野市レディース テニス大会(ダブルス)

### ●日時

9月9日(金)  
午前8時30分集合  
9月16日(金) 予備日

### ●種目

レディースダブルス

### ●試合方法

6ゲームマッチタイプブレーク(セミノーアドバンテージ方式)

### ●会場

ただし、参加申し込み者人数によっては、予選リーグ方式やコンソレマッチを取り入れることがあります。

### ●参加資格

下野市市内で活動されている初・中級者の方

### ●参加費

1組2,500円(大会当日に徴収します)

### ●主催

下野市テニス協会

### ●後援

下野市体育協会

### ●申し込み

8月22日(月)～31日(水)  
午後5時

申し込み用紙に記入して、スポーツ交流館（下野市大松山1-7-1）に持参ください。

●問い合わせ先

下野市テニス協会  
井上和宏  
☎090-14670265  
ホームページ：  
<http://homepage2.nifty.com/SCTA/>

※ドローは当日に発表します。

第6回下野市インディアカ大会が開催されました

6月26日(日)に南河内体育センターにおいて参加者58人のもと開催されました。結果は次のとおりです。

●女子の部

優勝 ミックスーA  
準優勝 本吉田  
3位 ミックスーB

●混合の部

優勝 上昇気流 風神  
準優勝 上昇気流 龍神  
3位 ホルモン

●問い合わせ先

下野市体育協会  
インディアカ部

市民体育祭テニール大会を開催しました

市内28自治会の参加で開催されたテニール大会は、6月12日(日)に市内3会場で行われました。大会結果は次のとおりです。

●国分寺会場

(国分寺運動公園)

優勝 小金井下町  
準優勝 国分A  
第3位 若林北

●石橋会場

(大松山運動公園)

優勝 下石橋  
準優勝 GT祇園5丁目  
第3位 仲町

●南河内会場

(別処山公園)

優勝 下古山  
準優勝 仁良川下  
第3位 本町

今後、9月4日(日)にキンボール大会、10月9日(日)に石橋地区・国分寺地区運動会、南河内スポーツフェスティバルを開催しますので皆様奮ってご参加ください。

●問い合わせ先

スポーツ振興課  
☎(52)1124



下野ジュニア卓球クラブから3人が全国大会に出場

●第29回全国ホープス卓球大会

8月14日(日)～16日(火)  
東京都東京体育館  
緑小6年 太田修平(写真中央) 下野JTC  
緑小6年 太田啓介(写真左) 下野JTC  
華卓・小山Jrチームからの出場

○第25回全国ホープス東日本ブロック卓球大会

8月6日(土)～7日(日)  
静岡県エコパアリーナ  
吉田西小4年 伊澤恵(写真右) 下野JTC・真岡Jr  
白鷺クラブチームからの出場

全国大会での活躍を期待します。下野JTC見学希望の方は☎090-8841-3743(伊沢)





# 備えは万全！消防団夏季点検

7月2日(土)、国分寺運動公園で消防団の夏季点検が実施されました。

この夏季点検は、いつ起こるか分からない火災や災害に対し、常に万全な態勢で対応ができるように行われるものです。今年度は節電のため、照明を半分に減灯して開催されました。

当日は、市内全域から消防団員と24台の消防団車両が集まり、渡邊団長の指揮のもと服装点検・機械器具点検が行われました。



過日の東日本大震災のよ  
うに、災害は人命や財産を  
一瞬で奪いかねない恐ろし  
いものです。その災害を最  
小限に防ぐための消防団で  
すが、市民の皆さんの協力が  
不可欠です。消防団の活  
動に対し皆さんのご理解と  
ご協力をお願いします。

● 問い合わせ先

生活安全課

☎(40) 55555

## 本当に救急車が必要ですか？ 救急車の適正利用にご協力ください

〔6月6日は救急の日です〕

### 石橋消防組合消防本部の 平成22年中の救急出動

昨年の救急出動件数は3,622件となっており過去最高です。(1日あたり平均9.9件の割合で救急車が出動しています。)

救急車で搬送された人は、3,308人で搬送された患者のうち、軽症(入院を必要としない)患者が全体の4割以上を占めています。緊急性があり、本当に救急車を必要とする人の手当てが遅れ、救える命が救えなくなる恐れがあります。

限られた台数を最大限に活用するためにも皆様のご協力をお願いします。

### 程度別搬送人員

(平成22年中)

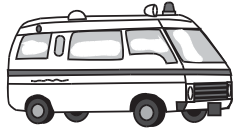
程度別	搬送人員(人)	割合(%)
軽症	1,361	41.1
中等症	1,435	43.3
重症	452	13.7
死亡	57	13.7
その他	3	0.08
計	3,308	100

Q: 救急車を呼んだのになぜ赤い消防車が来るの？

A: 当組合では「P A連携」というシステムを導入しています。

Pはポンプ車(Pump)、Aは救急車(Ambulance)の頭文字です。基本的に救急車の乗車人数は3名なのですが、それ以上の人数が必要な場合や、救急車よりも消防車が現場に近い場合に、1秒でも早く患者のもとへ到着出来る仕組みです。

先に消防車が到着する場合もあるのでビックリするかも知れませんが、ご安心ください。また、通常は3名出動の救急隊ですが、隊員を1人増員して出動する4名出動体制も実施しています。



● 問い合わせ先

石橋地区消防組合消防本部  
警防課 ☎(53) 6167

## 救急フェア開催

● 日時

9月4日(日)

午前9時30分～11時30分

● 場所

壬生町おもちゃ博物館(壬生町) 正面入口広場付近及び東側通路

● 内容

① 救急救命士による救急講習会(AED、あなたも使えます)

② 独協医科大学病院救命救急センターの医師及び看護師による健康相談コーナー・血圧測定コーナー

③ 臓器移植コーナー(コーナー・ダイネーターによる説明)

④ 高規格救急車・救助工作車・はしご車・支援車の展示

⑤ 住宅防火対策展示コーナー

● 主催・問い合わせ先

石橋消防本部  
警防課救急救助係  
☎(53) 6167



## 地産地消だより

下野市地産地消推進協議会

### 親子で玉葱収穫体験をしました

下野市は県内でも有数の玉葱産地です。排水性が良い肥沃な土で育てられるため、生で食べたときのシャキシャキとした食感や、ほどよい辛味と甘さが特徴です。6月5日(日)、JAうつのみや玉葱専門部(伊沢博専門部長)の主催による玉葱収穫体験を行いました。当日は南河内地区の伊沢氏の畑に9家族の30人が集まり、畑から顔を出している玉葱を収穫しました。そして収穫の後、玉葱が育つまでの説明を受けながら、収穫したばかりの玉葱を試食しました。



## 農地・水保全管理活動組織の活動瓦版

農地・水保全管理を実施する下野市の4活動組織(柴地区環境保全会、仁良川の里保全会、笹原地域環境保全会、石橋南部環境保全会)では定期総会も終わり23年度の事業を本格的にスタートさせました。

### 田植え体験を行いました

柴地区環境保全会(会長早瀬智之氏)は、6月1日(水)に国分寺東小学校4年生の田植え体験を行いました。児童たちは、会員より田植えの仕方を教わり、田んぼの感触に歓声をあげ、ときどき



みんなで並んで田植えをしました

### 第1回生きもの調査を行いました

柴地区環境保全会は、6月9日(木)に自然に親しむ会の協力のもと、生態系保全活動の一環として、国分寺東小学校3年生が小学校東の田んぼと用水路で調査を行いました。さまざまな種類の生きものが捕れ、その後、友愛館テラスにて、採取した生きもの分類を行い、講師に生きものと生態系についての説明を受け、身近な用水路などに多く



の生きものが生息していることに、皆驚いていました。生きもの調査を行うことにより、田んぼまわりに見られる豊かな生態系と農業との関係について、子供たちは学んでいました。

### コスモスの種まきを行いました



石橋南部環境保全会(会長布施俊男氏)は、6月5日(日)にコスモスの種まきを行いました。

道路や水路法面などの草刈りや、入の谷公民館北の水路法面保護のため地表面を覆う植物であるアイビーを植えました。また、中大領構造改善セン

### マリーゴールドを植栽しました

石橋南部環境保全会は、6月26日(日)に22年度景観形成活動として市道両側の路肩に設置したフラワーボックス200個に、黄色のマリーゴールド(800本)の植栽と、コスモス畑の草取り及びコスモスの芽が出ていない箇所を株分け作業を行いました。今年も路肩にきれいな花が咲きました。



路肩にマリーゴールドを植栽しました

### 問い合わせ先

農政課 ☎(48) 2143



## 新しい国際交流員を紹介します

ザブリーナ・リンさん



皆様、はじめまして!

ザブリーナ・リン (Sabrina Lin) と申します。1980年にドイツのウインターベルクという小さい町に生まれました。

人口は13,566人で、ドイツ連邦共和国ノルトライン＝ヴェストファーレン州にあり、ドイツの中西部に位置します。

私は残念ながらスキイはできませんが、ボブスレーやリュージュのウインタースポーツで人気のある地域です。大聖堂で有名なケルン市や州都のデュッセルドルフ市は直線距離にして約130キロメートル離れています。

2002年から北ドイツのハンブルク市に住み、ハンブルク大学に行きました。専門は日本学で、副専攻は社会心理学と宗教学で

した。日本の文化にとっても興味を持ち、趣味としてお茶を習っています。時々日本をテーマにするイベントに参加して、お茶の先生とドイツ人に日本の茶の湯を紹介します。2005年に初めて長い間日本に行って、一年間同志社大学で留学をしました。それがきっかけで初めてお茶を点て、濃茶も飲ませていただきました。

その後、また2回日本に行って、2007年に東京にある日独協会で3か月間、2009年に東京にあるドイツ商工会議所で9か月間、インターンシップをしました。

8月から国際交流員として下野市で働けることに喜びを感じています。これから皆様にご紹介するドイツの文化を紹介することにとっても楽しみにしています。もし何か知りたいことや質問があれば遠慮せずにご声かけを聞いてください!

皆様、これからどうぞよろしくお願いたします。

● 問い合わせ先

生活安全課  
☎(40) 5555

## 第2回下野市中学生海外派遣報告会の告知

8月4日(木)～10日

(水)にかけて、市内中学校に在籍する生徒16名が下野市の姉妹都市であるドイツ共和国・ヘッセン州・デイトツヘルツタールを訪問し、帰国後報告会を開催します。

この報告会では、参加中学生全員に、異文化交流で得たことを自らの言葉で報告していただきます。

姉妹都市ってどんな所か知りたい! という方、下野市の中学生は日本とドイツの違いをどのよう感じてきたのか興味があるという方はぜひお越しください。

● 日時

8月28日(日)  
午前10時～正午

● 場所

国分寺公民館  
視聴覚室

● 問い合わせ先

生活安全課  
☎(40) 5555

## 平成24年度

## 下野市奨学生を募集します

高等学校  
大学

● 受付期間

9月1日(木)～30日(金)

● 申請資格

(1) から(6)のすべての条件を満たす方

(1) 高等学校(高等専門学校、中等教育学校の後期課程及び専修学校の高等課程を含む)、大学(短期大学及び専修学校の専門課程を含む)に在学、又は入学しようとする方

(2) 学業成績が優秀で意欲があり、品行方正な方

(3) 経済的理由により修学が困難な方

(4) 確実な連帯保証人を2名付することができる方(保護者及び県内在住者1名)

※連帯保証人は、独立の生計を営んでいる満20歳以上の方で、市税を完納している方

(5) 保護者が下野市に1年以上住所を有する方

(6) 他の機関から奨学金その他これに類するものの給付又は貸付を受けていない方

● 貸付額(無利子)及び予定人数

● 高等学校奨学生(5名程度)  
月額15,000円

● 大学奨学生(10名程度)  
月額30,000円

※人数に満たない場合は、3月に追加募集を行います。

● 貸付期間

正規の修業期間

※本人名義の口座に半年分まとめて年2回振込みます。

● 償還方法

卒業後1年間据置

期間後、貸付期間の2倍の期間内に償還(年賦又は半年賦)

● 募集要項配布場所

石橋庁舎2階教育総務課、国分寺庁舎・南河内庁舎市民課窓口、各図書館、各公民館

※市のホームページでもダウンロードできます

● 問い合わせ先

教育総務課(石橋庁舎2階)  
☎(52) 1117







## ケンちゃんが 一日人権擁護委員に 任命されました！

6月29日(水)、緑小学校にて、児童における人権教育として一人一人の存在を大切に、温かい環境の中で豊かな人間性また人権意識を養うこと目指し人権集会が実施されました。

永山人権擁護委員による腹話術にて、児童への人権に対する啓発をおこないました。「魔法のことば」「ありがとう」を一日人権擁護委員に任命されたケンちゃんから説明された児童は、熱心に耳を傾けていました。「ありがとう」・・・誰もが心温まることば。感謝のことば。心やすまることば。

## 人権擁護委員表彰

6月24日(金)に開催されました「平成23年度栃木県人権擁護委員連合会総会」において、人権擁護委員の海老原富美男氏と曾根洋子氏また、角田重治氏が人権擁護と人権思想の普及・高揚に努められ、その功績が認められて表彰されました。

◆**関東人権擁護委員会会長表彰**  
曾根 洋子氏

◆**宇都宮地方務局長感謝状**  
海老原 富美男氏

◆**栃木県人権擁護委員連合会長表彰** 角田 重治氏

人権擁護委員は、日頃地域の皆さんの中にあつて、人権思想を広め、人権侵害が起きないように、相談事業を中心に積極的な活動を行っています。

また、毎月第1～3週の月曜日、火曜日、金曜日にそれぞれ、きらら館、ゆうゆう館、ふれあい館にて午後1時30分～午後3時30分まで常設相談を行っています。気軽にご相談ください。なお、電話での相談も可能です。

●**問い合わせ先**  
生活安全課 ☎(40)5555

## ファミリーサポート・センターの提供会員の募集

ファミリー・サポート・センターとは、子育ての援助を受けたい「依頼会員」と援助を行う「提供会員」による、子育てを支えあう会員組織です。センターでは、特に「提供会員」の会員募集を行っています。

・**提供会員**：下野市内に在住し、心身ともに健康で積極的に援助活動を行うことができる20歳以上の方  
(保育サポーター養成研修会受講者もしくは左記の研修会を受講していただきます。)

## ファミリーサポート・センターの提供会員研修会

「提供会員」(子どもを預かることができる方)になるための研修会を行います。

○基礎研修(子どもの成長とかかわり方・小児看護の基礎)

○学童保育室実習

○保育所実習

○普通救命講習

## 問い合わせ先

下野市ファミリー・サポート・センター(ゆうゆう館内)  
☎(44)1176

## オレンジリボンキャン ペーン「児童虐待防止講演会」を行います

子どもの心身の成長や人格の形成に重大な影響を与え、深刻な子どもへの人権侵害である児童虐待問題に対応するため、講演会を次のとおり開催します。

## 日時

8月25日(木)  
午前10時～正午  
(午前9時40分受付開始)

## 会場

道の駅しもつけ研修室

## 講演

「今、子どもが求めているもの」～児童養護施設の現状から～

## 講師

児童養護施設 養徳園  
園長 福田雅章氏

## 参加費

無料

## 問い合わせ先

児童福祉課  
☎(52)1114

## 県ひとり親家庭等の 在宅就業支援事業の 参加者募集

県ではひとり親家庭等の方々への在宅就業を支援する「IT業務訓練プログラム(約6か月間)」の受講者を募集しています。

## 対象者

県内にお住まいの母子家庭の母、父子家庭の父、寡婦の方

## 内容

- ①キャリアアカウンセリング
- ②就業訓練プログラム(WEB、CAD、オフィスソフトなどのPC訓練)
- ③就業体験、在宅などでの就業紹介

## 費用

無料(参加者には一定額の訓練手当が支給されます。)

## 募集期間

8月1日(月)～9月30日(金)

## 募集人員

140名(募集人員に達した時点で締め切らせていただきます。)

## 申し込み・問い合わせ先

(株)TBCスカヤット・キャリアサポート事業部  
☎028(651)5633



# 生涯学習だより

とちぎ海浜自然の家主催事業  
「海浜釣り入門」開催

とちぎ海浜自然の家で、海に親しむ活動をとおして、親子・家族・仲間のふれあいを深めませんか。

●期日 9月10日(土)～11日(日)

●内容  
A 投げ釣り入門コース  
B 投げ釣り経験者コース  
C 涸沼のハゼ釣りコース  
D 涸沼川のセイゴ釣りコース

●定員

栃木県民一般(活動対象は、小学4年生以上)

●参加費 全150名

大人4,700円 小学生2,300円、その他詳細はお問い合わせください。(選択した活動により追加料金がかかります。)

●申し込み方法

ハガキ・ファックス・電話で施設へ直接申込ください。

●必要事項

事業名・コース名・代表者氏名・郵便番号・住所・電話番号・全参加希望者の

氏名・年齢(学年)

●締め切り日 8月15日(月)

●申し込み・問い合わせ先

とちぎ海浜自然の家  
茨城県銚田市玉田336-2  
☎0291(37)4004  
FAX0291(37)4008

## 生涯学習推進事業 研修会を開催しました

「生涯学習と協働のまちづくり」と題して、白鷗大学教育学部教授の結城史隆先生に講演していただきました。

生涯学習・協働・ボランティア・新しい公共などについて、事例を交えたわかりやすい講演に、参加者も多くのご意見を聞き、感じ取ったようでした。

参加者は、生涯学習推進協議会の専門部会員などで、



結城先生の講演

これは、市民団体の代表者や公募委員、市役所のすべての課の担当職員からなっています。

市民と行政が一緒になって市のことを考え事業を実施していく「協働のまちづくり」が一層進んでいけるよう、生涯学習を推進していきます。

## 青年教室「下野なう！」 の受講生を募集します

仲間作りや活動のきっかけ作りをするための講座を行います。

職場や地域の枠を超えて、友達を増やし、みんなで楽しく交流しましょう。

●講座内容・日時・場所

①9月2日(金)午後7時～

生涯学習情報センター

「ご当地ヒーロー」を考えよう!

(トチノキッド裏話)

②9月16日(金)午後7時～

国分寺海洋センター体育館

「いまどきのスポーツ事情」～ニュースポーツ体験

③10月16日(日)午前9時～

館外研修・フォレストアドベンチャーおおひら

「大人も夢中になる天然

遊園地で遊ぼう!」  
④11月27日(日)午前10時～  
石橋公民館第1会議室  
「今どきの結婚事情」  
「男子と女子のための婚活スキルアップ講座」と合同)

⑤12月9日(金)午後7時～

国分寺公民館屋上

「天体観望会」大望遠鏡で大宇宙をのぞこう!

⑥1月20日(金)午後7時～

生涯学習情報センター

「世界で頑張る同世代の活躍を知る」海外青年協力隊の話

●対象

概ね20歳から40歳位までの市内在住・在勤者

●定員 20人

●受講料 無料(館外研修などは、実費個人負担あり)

●申し込み・問い合わせ先

生涯学習課(石橋庁舎2階)

☎(52)1119

FAX(52)2624

## 石橋公民館 講演会のお知らせ

家族と過ごす我が家。毎日暮らす場所だからこそ、家族で話し合いながら、快適にしていけることが大切で

はないでしょうか。その方法は、リフォームなどの大掛かりなものから自分たちでできるものまでさまざまです。

住環境の整備を通じて家族のコミュニケーションについて考えてみませんか?

●日時 9月10日(土)

午前10時～正午

●場所 石橋公民館

●演題 「住まいの整備でつくるステキな家族」

●講師 山口弘人氏  
(株)ドクターリフォーム・サンセイ(宇都宮市)代表取締役。一級建築士・インテリアコーディネーター。TVチャンピオン、第3回住宅リフォーム王選手権優勝)

●定員 50名

●参加費 無料

●参加希望の方は、8月31日までに石橋公民館☎(52)1157までお申し込みください。

※この講演会は「パパのためのDIY入門講座」でキ

るパパはここが違うの

第1回目と合同です。この

講座の詳細は、生涯学習情

報誌メール、下野市のホー

ムページをご覧ください。

# 生涯学習情報センター通信 (第41号)

生涯学習情報センター ☎(40)0911

**まちづくりリクエスト講座  
—みなさまのリクエストに  
市の職員が出前をします—**

生涯学習情報センターでは市民の学習活動のコーディネートを行い、相談体制を充実し、市民一人ひとりの学習活動を支援していきます。

市民のみなさまが開く講座(集会)に市の職員を講師として派遣しますので、ぜひ、まちづくりリクエスト講座(出前講座)を活用してください。

**●対象となるのは**

市内に在住、在勤、在学者の概ね5人以上のグループ・団体が対象です。受講するために集まったグループでも対象になります。

**●開催場所は**

申込者が手配してください。自治会公民館、コミュニティセンター、その他公共施設などです。

**●開催時間は**

午前9時～午後9時。1

つの団体(グループ)が1日2講座まで受講できます。所要時間は2時間以内です。

**●講師料は**

無料です。ただし、講座によっては材料費等がかかることもあります。

**●申し込み期限**

日程等を調整のうえ、開催希望日の30日前までに申し込んでください。

**【参考】講座例**

- ① 議会の役割としくみ
- ② 税のしくみ
- ③ 年金のしくみ
- ④ ごみ問題
- ⑤ 各種福祉制度
- ⑥ 健康づくり
- ⑦ 食生活
- ⑧ 思春期講座
- ⑨ 生活習慣病予防
- ⑩ 消費者講座
- ⑪ 地産地消
- ⑫ 水道・下水道のある暮らし
- ⑬ 人権
- ⑭ 生涯学習って、なに
- ⑮ 市内史跡
- ⑯ 市のスポーツボランティアについて
- ⑰ 家庭教育の役割
- ⑱ その他

**●申し込み・問い合わせ先**

生涯学習情報センター  
☎(40)0911  
FAX(44)6644

## 市民活動支援サイト Youがおネット

**パソコン操作相談窓口**

左記の日程により、専門のアドバイザーが相談、指導等に応じます。ぜひ気軽にご活用ください。

ただいま情報発信会員を募集中です。

**●8月～9月の相談日**

- 8月(毎週木曜日)  
4日・11日・18日・25日
- 9月(毎週木曜日)  
1日・8日・15日・22日・29日

**●時間**

午後1時30分～4時

**●場所**

生涯学習情報センター

**●問い合わせ先**

生涯学習情報センター  
☎(40)0911  
URL: <http://shimotsuke.genki365.net>



非核平和をすすめる下野市の会 8月の催し

**ノーモア・フクシマの思いをこめて、「原爆と人間展」原爆と原発を考える**

**●日時**

8月25日(木)～30日(火)  
午前10時～午後5時30分  
(最終日は午後4時終了)

**●場所**

生涯学習情報センター  
1階ロビー

**●内容**

① 広島・長崎原爆の被害―被爆者団体と平和市長会のパネルを用いて。  
② 福島原発事故とはなにか。原発では原爆と同じ核分裂反応をゆつくり起こさせ、その時出る熱を発電に利用します。一方、核分裂反応で出来た放射性物質は原爆と同じ死の灰で(量は100Kw原子炉の1年の運転で原爆千個分)、これは使用済み核燃料とよべれます。

福島第一原子力発電所では今回の震災と津波により、原子炉が冷やせなくなり、炉心融解をおこし、核燃料と使用済み核燃料の一部が空と海に放出され、人体や環境を汚染しています。

**《映画会》**

**●日時** 8月27日(土)  
午後2時～4時

**●場所**

生涯学習情報センター  
2階研修室

**●内容**

昨年放映されたNHKスペシャルから  
①「こうして核は日本に持ち込まれた」  
②「核を求めた日本、被爆国の知られざる真実」

**●入場料** 無料

**《講演会》**

**●日時** 8月28日(日)  
午後2時～4時

**●場所** 生涯学習情報センター2階研修室

**●内容**

福島浜通りから避難された方の講演会「ふるさとを原発にうばわれて」  
講演に先立ち、展示作成者が福島原発事故の基礎知識と現状を簡単に報告します。

また、会場では核兵器をなくすために「核兵器禁止条約の交渉開始を求める」署名をおこないます。

**●受講料** 無料

**●問い合わせ先**

非核平和をすすめる下野市の会 曾根宅 ☎(44)6528

# LIBRARY INFORMATION 図書館インフォメーション

ホームページへアクセス!(蔵書の予約と検索ができます)  
<http://www.library.shimotsuke.tochigi.jp/>

携帯アドレスはこちら  
<http://www.library.shimotsuke.tochigi.jp/i/>



QRコード

## 8月 図書館カレンダー

日	月	火	水	木	金	土
	1	2	3	4	5	6
7	8	9	10	11	12	13
14	15	16	17	18	19	20
21	22	23	24	25	26	27
28	29	30	31			

★開館時間  
午前9時30分～午後6時  
石橋図書館 ☎(52)1136  
国分寺図書館 ☎(43)3399  
南河内図書館 ☎(48)2395  
○石橋図書館の休館日  
□南河内国分寺図書館の休館日

### 石橋図書館催し物のご案内

#### ●読書会

8月10日(第2水曜日)  
井上靖著『わが一期一会』を読んでご参加ください。

時間 午前10時～正午  
場所 2階研修室

#### ●おはなし会

8月6日(第1土曜日)  
絵本読み聞かせほか  
8月20日(第3土曜日)  
絵本読み聞かせほか

時間 午後2時～  
場所 1階おはなしコーナー

#### ●親子ふれあい映画会

8月20日(第3土曜日)

時間 午後3時～  
場所 2階視聴覚室

#### ●古典文学講座(第4回)

8月28日(日)

時間 午後3時～  
場所 2階視聴覚室

内容 枕草子「清涼殿の丑寅のすみの」  
時間 午後2時～  
場所 2階研修室

#### 国分寺図書館催し物のご案内

8月20日(土)図書館まつりを開催します!

●古書・雑誌リサイクル  
時間 午前9時30分～

※古書・雑誌リサイクルは、今まで無料でしたが、今回はチャリティ方式とさせていただきます。なお、集まったお金は、東日本大震災の義援金に使わせていただきます。

●お話しポケットの会  
時間 午前10時30分～11時10分

ガイコツくん作り

時間 午前10時30分～11時10分  
ガイコツくん作り

絵本 「ガイコツくん」  
大型絵本  
「みんなででんしゃ」

エプロンシアター  
場所 2階視聴覚室

●ゆうがおの会  
時間 午前11時10分～正午

「かたりべ」  
折り紙、ストローとんぼ(工作)

●子供映画会  
時間 午後1時30分～3時

「きょうしつはおばけがいっぱい」  
「絵からとびだしたねこ」  
「かんすけさんとふしぎな自転車」  
「むくはとじゅうの名犬物語」

●朗読ボランティア養成講座参加者募集  
発音・発声の基礎、文章の意味・内容を聞き手に正確に伝えることを学びます。講座終了後は、読み語りなどのボランティアとしてご協力をお願いいたします。(5回)

日程 8月18日(木)・25日(木)、9月1日(木)・8日(木)・15日(木)

時間 午前10時～正午  
場所 南河内公民館2階会議室

講師 宇佐美怜子先生  
定員 20名  
受付 (市内在住・在勤者)

8月5日(金)から電話または窓口でお申し込みください。

●問い合わせ先  
南河内図書館  
☎(48)2395

●紙しばいと読み語り&パネルシアター  
8月27日(土)  
①午後2時(幼児向け) 絵本

●紙しばい  
「いたずらかにくん」  
②午後3時(低学年向け) 絵本

「ちいさなたいこ」  
「みつこととかげ」  
紙しばい  
「オオカミおとこはかわいそう」

●読書会  
8月27日(第4土曜日)  
藤原てい著『流れる星は生きている』を読んでご参加ください。

時間 午前10時～正午  
場所 2階視聴覚室

●購入図書のご案内(一部)  
＜一般書＞  
明日のマーチ(石).....石田衣良  
母のはなし(石).....群ようこ  
死ぬ気まんまん(石).....佐野洋子  
世界の変化を知らない日本人(国).....日高義樹  
カシオペアスイートの客(国).....西村京太郎  
20代で知っておきたいお金のこと(国).....岡村聡  
別れの時まで(南).....蓮見圭一  
作家の遊び方(南).....伊集院静  
石川家の子育て(南).....石川勝美  
＜児童書＞  
へんしんおやつ(石).....いりやま さとし  
みんなでよいしょ(石).....あまん きみこ  
夏のサイン(石).....最上一平  
どんまい!卓球部(国).....横沢 彰  
わたし、くわがた(国).....得田之久  
はっけん!むしのもり(国).....タダサトシ  
磁石の大研究(南)  
旅のはじまりはタイムスリップ(南)・三田村信行  
ユミとソールの10か月(南)クリスティーナ・ガルシア





# くらしの情報

## information

ご寄付をありがとうございました

このたび、下野そぼ打ちクラブ様より、国分寺公民館まつり模擬店出店の益金の一部として金11,851円の寄付をいただきました。ありがとうございます。

また、下野市グリーン保存育成基金に、次の方々から寄付をいただきました。ありがとうございます。

- 金5万円 花まつり出店組合
- 金5千円 農生研パンジー
- 金5千円 農生研セキネイ
- 金5千円 農生研柴北・川南
- 金5千円 農生研あざみ・笹原

### 平美林会清掃奉仕計画

- 8月 (天平公園) 市職員組合
- 9月 (天平公園) 下野市農生研 国分寺支部

下野市観光協会  
会員募集！

下野市観光協会は、下野市における観光事業の振興を図り、もって郷土の産業や文化の発展に寄与することを目的に、活動を行っています。

下野市内には素晴らしい自然の中、文化財・史跡などが数多く残されています。観光協会では、これらの観光資源の保全・育成・開発等により下野市の素晴らしさを多くの方にPRしていきたいと考えています。また、観光協会のホームページにおいても情報を発信していきますので、目的に賛同される方のご入会をお待ちしています。

### ● 会費

- ・ 法人・団体会員  
年会費 1口5,000円
- ・ 個人会員  
年会費 1口2,000円

### ● 申し込み・問い合わせ先

下野市観光協会 (商工観光課内) ☎(48)2112  
下野市観光協会ホームページ  
<http://www.shimotsuke-ta.com/>

夏まつり2011の  
開催について

国分寺商工会青年部では8月28日(日)に毎年恒例の夏まつりを開催いたします。会場内で射的、ダーツ、抽選会等のゲームの他、模擬店の出店もあります。家族皆様でぜひお出かけください。

### ● 開催日

8月28日(日)

午前10時から午後2時まで  
※雨天決行

### ● 場所

国分寺商工会館駐車場

### ● 問い合わせ先

国分寺商工会  
☎(44)0202



とちぎ求職者総合支援センター  
巡回相談会のお知らせ

求職活動をされている方の就職や生活・就労相談に専門のスタッフが対応します。

相談は無料です。予約制となりますので、開催日の2日前までに予約してください。

### ● 日 時

8月11日(木)

午前10時～午後5時まで

### ● 場所

栃木県小山庁舎3階  
第2相談室

(小山市犬塚3-1-1)

### ● 相談内容

- ① キャリアカウンセリング
- ② 適正職業診断
- ③ 就職相談 (履歴書の書き方、面接の受け方、職業訓練に関すること等)

### ● 予約・問い合わせ先

小山労政事務所  
☎(22)4032



**下野市ふれあい館でフリーマーケットを開催します**

● **場所**

ふれあい館（下野市三王山698番地5）

● **開催日** 9月18日（日）

● **時間**

午前10時～午後3時

● **規模** 手持ち出店のみ

● **受付**

当日午前9時から午前9時45分までに出店をお申し込みください。

● **出店申し込み**

ご記入いただく個人情報、は行事の参加申込手続きと、その後の案内に使用させて頂きます。

登録に不備があった場合は受付ができませんのでご注意ください。

個人のお名前とご住所にてご登録下さい。

● **駐車場**

ふれあい館第2駐車場をご利用ください。

※会場のすぐ近くまで車両搬入可。

● **参加費** 500円

（1区画：約170cm×290cm）

※ **注意事項**

・雨天中止となります。中

止の決定は、午前8時30分に行いますので、確認は、ふれあい館 ☎

0285(47)1126へお問い合わせください。

・持ち込みテントの設置はできませんのでご了承ください。

・電気製品、高額ブランド商品、ゲームソフトはご販売できませんのでご注意ください。

・飲食出店でのご参加ができませんのでご了承ください。

※出店規約をホームページに掲載しますので、ご確認の上ご参加ください。

● **問い合わせ先**

下野市ふれあい館

〒323-0101

下野市三王山698番地5

☎(47)1126

Email: hureai@city.

shimotsuke.lg.jp

URL: http://www.city.

shimotsuke.lg.jp/hp/

り天井が落下し、現在、閉館しております。

利用者の皆様には、大変ご迷惑をおかけしております。

ふれあい館プールの回数券は、有効期限を定めておりませんので、プールの再開後にご使用いただけますが、この夏に限っては、大松山運動公園水泳場（プール）の利用期間（7月16日から8月31日）にご利用いただけることになりました。

ただし、小中学生のふれあい館プール回数券について大松山運動公園でご利用

いただいた場合、差額の返金はできませんのでご了承ください。

なお、大松山運動公園水泳場では、ふれあい館で実施していただきました水泳のワンポイントレッスン等を行っておりませんのでご了承ください。

● **問い合わせ先**

ふれあい館

☎(47)1126

ふれあい館バスをご利用ください

循環バス「ふれあい号」

は、毎週火曜日～金曜日に運行しています。

第3火曜日（祝日の場合は運行）祝日の翌日及び年末・年始は、運休となります。（ふれあい館の休館日は運休。）

● **運行回数** 1日5回

● **料金** 無料です。

各運行コースと運行時刻は、ふれあい館で配布する時刻表、またはホームページでご確認ください。

車椅子で乗車される方は事前にふれあい館までご連絡ください。

● **問い合わせ先**

ふれあい館

☎(47)1126

平成24年3月新規学校卒業生に対する求人提出のお願い

平成24年3月の新規高等学校卒業者を対象とした求人について受け付けを開始したところですが、開始当初の求人件数が非常に少ないものとなっております。今後とも同様の水準となれ環境が厳しくなることが予想されます。つきましては採用計画について今一度ご検討いた

だき、来年3月卒業生向けの求人をもっと多くご提出いただきますようお願いいたします。

● **問い合わせ先**

小山公共職業安定所

☎(22)1524

**職業能力開発講習会**

● **表計算データ処理（Excel2007関数編）**

・ **定員** 15名

・ **実施期間**

9月8日（木）～9日（金）

午前9時～午後4時

● **受講料** 3,430円

● **第1種電気工事士試験準備対策（学科）**

・ **定員** 10名

・ **実施期間**

9月13日（火）～15日（木）

午前9時～午後4時

● **受講料** 3,430円

● **定員** になり次第締め切ります。申し込みは電話等で確認してからお申し込みください。

● **問い合わせ先**

栃木県立県南産業技術専門校

☎0284(91)0803

● **問い合わせ先**

ふれあい館温水プールの回数券をお持ちの皆様へ

ふれあい館温水プールは、東北地方太平洋沖地震によ

り天井が落下し、現在、閉館しております。

**平成24年度栃木県農業  
大学校学生募集**

栃木県農業大学校では、高度な専門的知識や技術の実践教育をとおして、農業に求められる多様な役割を担える優れた農業経営者を成します。

● **募集人員**

- ・ 農業経営学科 25名
- ・ 園芸経営学科 40名
- （野菜、花き、果樹の各専攻）
- ・ 畜産経営学科 15名

● **出願期間**

- ・ 推薦入学試験  
9月15日(木)～30日(金)
- ・ 一般入学試験(前期)  
11月28日(月)～12月9日(金)

(金)

- ・ 一般入学試験(後期)  
平成24年2月8日(水)～16日(木)

● **実施期日**

- ・ 推薦入学試験  
11月1日(火)
- ・ 一般入学試験(前期)  
平成24年1月10日(火)
- ・ 一般入学試験(後期)  
平成24年2月28日(火)

● **合格発表**

- ・ 推薦入学試験

11月15日(火)

- ・ 一般入学試験(前期)  
平成24年1月31日(火)
- ・ 一般入学試験(後期)  
平成24年3月2日(金)

● **問い合わせ**

栃木県農業大学校  
事務部学生課  
〒321-1323  
宇都宮市上籠谷町114  
5-1  
☎028(667)0711  
FAX028(667)4943

**平成23年度行政書士試験**

詳しくは問い合わせ先まで。

● **試験期日**

11月13日(日)  
午後1時～4時

● **試験場所**

宇都宮大学峰キャンパス  
(宇都宮市峰町350)

● **受験申し込み**

(1) 郵送による申し込み  
受付期間  
8月1日(月)～9月2日(金)消印有効

● **願書配付**

8月1日(月)～26日(金)  
必着で、140円分の切手を貼った、あて先明記

の返信用封筒(角2号)を同封のうえ、封筒の表に「願書請求」と朱書きし、

(財)行政書士試験研究センター(〒100-8779

郵便事業(株)銀座支店留)に郵送で請求してください。センター窓口でも配付しています。

● **インターネットによる申し込み**

受付期間  
8月1日(月)午前9時～8月30日(火)午後5時

● **受付方法**

ホームページにアクセスしてください。  
<http://gyosei-shiken.or.jp>

● **受験手数料**

7,000円(インターネット申し込みはクレジットカード決済のみ)

● **合格発表**

平成24年1月30日(月)午前9時

● **問い合わせ先**

(財)行政書士試験研究センター  
〒03(5251)5600  
栃木県経営管理部  
文書学事課法規担当  
☎028(623)2067

**下野そば打ちクラブ  
会員募集**

そば打ち技術向上と地域ボランティア活動を通じ、県内に10か所、総勢205名の会員が所属する「とちぎ蕎和会」傘下のクラブです。

そば打ちに興味がありましたら一緒に技術を磨きませんか。全麵協主催の素人そば打ち段位認定会で認定した会員が指導しますので、直ぐに美味しいそばを打てるようになります。

● **日時**

毎月第2・4日曜  
午前9時～午後1時

● **場所**

※会場の都合により変更になる場合があります。  
国分寺公民館

● **費用**(全て、当日集金)

入会金 1,000円  
半期会費1,000円  
例会費 1,500円  
体験は 1,000円

● **問い合わせ先**

※見学は無料です  
横島 誠  
☎(40)5001  
FAX(40)5002

Email:memory@ap.  
wakwak.com

**自殺予防のちの電話  
毎月10日はフリーダイヤルの日**

毎月10日は「自殺予防のちの電話」フリーダイヤルの日です。ご本人でなくても相談できます。まずはご相談ください。

● **日時**

毎月10日 午前8時から翌日の午前8時(24時間)

● **相談番号**

フリーダイヤル(通話無料)  
☎0120-738-556

● **相談内容**

自殺予防相談(死にたい、死のうと思っている。生きている意味がないなど。また、周囲にこのような人がいるときなど。)

● **問い合わせ先**

栃木のちの事務局  
☎028(622)7970





# 県民バス参加者募集

県の広聴事業「県民バス」の参加者を募集しています。皆様のご参加をお待ちしています。

## ●日時

9月22日(木)

## ●第1集合地

午前8時  
県南体育館(小山市)集合

午後5時

県南体育館解散

## ●第2集合地

午前9時

道の駅しもつけ集合

午後4時20分

道の駅しもつけ解散

※第1・第2、どちらの集合地から参加されるかを、はがきに記入してください。

## ●見学施設

とちぎ海浜自然の家、  
窯業技術支援センター  
※昼食は、とちぎ海浜自然の家(昼食代500円)

## ●対象

下野市及び小山市及び野木町の住民の方

## ●定員 50人

## ●申し込み

8月31日(水)までに、

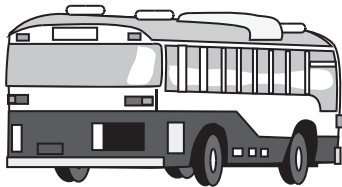
往復はがきに参加者全員(2名以内)の住所・氏名・電話番号・年齢・希望集合地を書き、〒320-8501県広報課県民プラザ室へ郵送ください。定員を超えた場合は抽選となります。

## ●問い合わせ先

県民プラザ室

☎0228(623)

3766



## 道の駅しもつけ研修室及び体験学習室利用のご案内

道の駅しもつけでは、最大150名の会議が開催できる研修室、調理体験ができる体験学習室がご利用いただけます。

## ●休館日

毎月第1・第3水曜日(祝日の場合は翌日)、12月31日～1月2日

道の駅しもつけ事務室

## ●受付時間

午前9時～午後5時

## ●申込受付期間

使用する日の2か月前の属する月の1日から5日前まで(予約状況によっては、当日まで受け付けることもあります。)

## ●申請方法

窓口での申込みは、利用許可申請書を利用予定日の5日前までに提出していただき、料金を納めて予約が完了します。電話やFAXでの申し込みはお受けできません。

ただし、事前に道の駅事務室で登録された方は、申込受付期間にホームページから予約状況を確認し、仮予約することができ、仮予約後、利用日の5日前までに利用許可申請書を道の駅事務室まで提出し、料金を納めて予約が完了します。施設の予約は、月2回までとします。ただし、施設利用後は同一月内の予約が可能となります。

## ●利用の許可

研修室及び体験学習室は利用目的によって、許可できない場合があります。詳しくは、ご注意ください。詳しくは、市のホームページをご覧ください。またお問い合わせください。

※なお、イベント広場の利用につきましては、(株)道の駅しもつけにお問い合わせください。

お問い合わせ先  
(株)道の駅しもつけ  
☎(38)6631



## 【利用区分・使用料金】

施設 利用区分	研修室1(大) 70名収容	研修室2(中) 50名収容	研修室3(小) 30名収容	研修室全体 150名収容	体験学習室 (調理室) 50名収容
	午前9時～午後1時	800円	600円	300円	1,500円
午後1時～午後5時					
午後5時～午後9時					

※入場料若しくは教授料を徴収する場合、または主たる使用目的に付随して展示物等の販売を行う場合は、上記使用料の2倍の額となります。

**平成23年度下水道排水設備工事責任技術者試験のお知らせ**

下水道排水設備工事責任技術者試験を実施しますの  
でお知らせします。

●日時・場所

11月2日(水)  
午後2時～午後4時  
栃木県自治会館  
宇都宮市昭和1丁目2番16

●試験申込書

申込書類は8月18日(木)  
以降に(栃)栃木県建設総合技  
術センター本部及び下野市  
建設水道部下水道課で配布  
します。

●申込受付期間

9月1日(木)～30日(金)  
当日消印有効

●受験資格については、申  
込み用紙をご覧ください。

●受験申込・問い合わせ先

財団法人栃木県建設総合  
技術センター  
〒321-10974  
宇都宮市竹林町1030-2  
☎028(626)3187  
企画開発部 研修課

**平成23年度下水道排水設備工事責任技術者試験講習会のお知らせ**

下水道排水設備工事責任  
技術者試験講習会を実施し  
ますのでお知らせします。

●日時・場所

10月20日(木)  
午後2時～午後4時  
東市民活動センター  
ホール  
宇都宮市中今泉3-5-1

●試験講習会申込書

申込書類は8月18日(木)  
以降に(栃)栃木県建設総合技  
術センター本部及び下野市  
建設水道部下水道課で配布  
します。

●申込受付期間

9月1日(木)～9月30日  
(金) 当日消印有効

●受講申込・問い合わせ先

財団法人栃木県建設総合  
技術センター  
〒321-10974  
宇都宮市竹林町1030-2  
☎028(626)3187  
企画開発部 研修課

**自治医科大学とちぎ子ども医療センターボランティア活動5周年記念講演のお知らせ**

自治医科大学とちぎ子ども  
医療センターでは、ボラ  
ンティア活動5周年を記念  
して、家族宿泊施設「ドナ  
ルド・マクドナルドハウス  
とちぎ」並びに植栽ボラン  
ティア「花咲jii」と共  
催で、健康講演会を開催し  
ます。市民の皆様もぜひ、  
ご参加ください。

●日時

9月10日(土)  
午後2時30分～3時45分  
※この講演会はボランティ  
ア活動5周年記念会の一  
環として行われますので、  
時間は多少前後する場合  
があります。

●場所

自治医科大学内  
地域医療情報研修センター  
中講堂

●講演者

自治医科大学学長  
高久史磨

●テーマ

『活き活き長生き健康の  
スズメー長寿社会へのア  
ドバイス』

●参加費 無料

●駐車場

車でお越しの場合は、地  
域医療情報研修センター北  
側駐車場、又は附属病院正  
面の外来駐車場に止めてく  
ださい。

●申し込み・問い合わせ先

自治医科大学  
子ども医療センター  
ボランティアコーディネ  
ーター 鈴木  
☎(58)7815  
FAX(40)6016  
E-mail:suzuki@  
jichi.ac.jp

**普通救命(定期)講習会**

●日時

9月17日(土)  
午前9時～正午

●場所

石橋地区消防組合  
消防本部3階大会議室

●内容

- ①心肺蘇生法実技
- ②AEDの取り扱い
- ③止血法等

●定員

30名(参加無料)

●申し込み・問い合わせ先

石橋消防本部  
警防課救急救係  
☎(53)6167

**協議会名変更のお知らせ**

この度、「下野市水田農  
業推進協議会」は、平成23  
年6月28日の総会をもって、  
「下野市農業再生協議会」  
へと名称が変わりました。

※住所、連絡先は従来どお  
りです。

**〔下野市農業再生協議会〕**

下野市田中586  
(JA)うつのみや南河内  
営農経済センター内)  
☎(47)2552  
FAX(48)0655  
●問い合わせ先  
農政課 ☎(48)2143

**小山聖苑待合室洋室化  
改修工事のお知らせ**

小山聖苑待合室洋室化に  
伴う改修工事(第1待合室  
及び第2待合室)を、8月  
中旬より翌年1月末までの  
期間実施します。ご利用者  
の皆さまには大変ご迷惑を  
おかけしますが、ご理解と  
ご協力をお願いいたします。  
なお、平成24年2月1日  
より平常通りご利用可能と  
なります。

●問い合わせ先  
小山聖苑 ☎(22)1175

昔懐かしい「歌声喫茶」が  
やってきた



6月3日(金)、南河内公民館において「歌声喫茶」が行われました。歌声の会「はじめ」の主催により、館林市のアコーデオニ奏者、三好創先生を迎え、童謡・唱歌・流行歌など幅広い歌集の中から60名の参加者により、大きな声で歌を唄い楽しいひと時を過ごしました。

この催しは、南河内公民館において、偶数月第1金曜日の午後2時から午後4時まで行われます。皆様の参加をお待ちしています。

(当日は講師料などの費用として500円いただきます。)

**消費者教育出前講座  
実施中!**

市内小中学校において、市消費生活センターによる消費者教育出前講座が始まりました。

私たちの衣食住の消費生活の中で、消費者教育は身近な学習です。学齢期での必要な金銭知識また、消費者知識を習得することを目的とした学習内容に子供たちは熱心に耳を傾けていました。



情報化通信社会となった今、パソコン、携帯電話を使用する機会が多くなっています。

年齢を問わず、様々な悪質トラブル、犯罪に巻き込まれない知識を習得しましょう。

疑問に感じること、不安に感じることは周囲に相談しましょう。

**下野市消費生活センター**

☎(44) 4883

(下野市国分寺庁舎生活安全課内)



**まずは相談**

- 相談可能日  
月曜日から金曜日  
(土日・祝日及び  
年末年始を除く)
- 受付時間  
午前9時から午後5時  
(正午から午後1時を除く)

**多重債務相談** 受付しています。不安な日々の生活から一歩ふみだしてみましょう。  
※栃木県消費生活センターでは土曜日に電話相談のみ相談可能です。

- 受付時間  
午前9時から午後5時  
☎028-625-2227

**下野市消費生活センター**  
専用ダイヤル☎(44)4883  
(下野市役所国分寺庁舎2階 生活安全課内)

**契約(けいやく)ってなあに?**

**洋** 服を着る、食べ物を食べる、家に住む・・・これらのことを衣食住といいます。

その生活を消費生活といいます。普段、何げない私たちの生活の中で、営まれています。



「契約」とは買う消費者と、売る事業者の「意思の合致」により成り立ちます。

契約を解除したいとき、この契約は解除できるのだろうか?と疑問に感じたら周囲に相談しましょう。契約トラブルは様々です。相談することは大切です。





## 広報しもつけ ご意見・ご要望をお寄せください！

広報しもつけでは、わかりやすく、親しみやすい紙面づくりを目指す一環として、アンケート調査を実施します。

今号をご覧になった感想など、皆さまの率直なご意見をぜひお寄せください！

●期間 8月1日(月)～8月31日(水)

●方法 市ホームページ及び携帯サイト



[http://www.city.shimotsuke.lg.jp/i\\_index.htm](http://www.city.shimotsuke.lg.jp/i_index.htm)

## 市内の情報を募集しています！

市では、皆さまから市内の身近な情報を募集し、「広報しもつけ」で紹介していきたいと考えています。

地域や団体・グループなどの、行事、隠れた名所などの情報を、ぜひ、ご連絡ください。取材に伺います。

連絡先 総合政策課 情報広報グループ

☎40-5550 FAX40-5572

e-mail info@city.shimotsuke.lg.jp

## 心配ごと相談 8月の日程

### ◎国分寺会場(ゆうゆう館)

一般相談、総合相談：2・9・16日、9月6日  
児童母子相談：23日

### ◎石橋会場(きらら館)

一般相談、総合相談：1・8・15日、9月5日  
児童母子相談：22日  
法律相談：11日(要予約)

### ◎南河内会場(ふれあい館)

一般相談、総合相談：5・12・19日、9月2日  
児童母子相談：26日  
法律相談：9月8日(要予約)

●時間 午後1時30分～3時30分  
(法律相談のみ午後1時～4時30分)

※法律相談は事前に電話での予約が必要です。

●問い合わせ先 社会福祉協議会 ☎43-1236

## シルバー人材センター 刃物研ぎ

### ●実施日

8月9日(火)  
旧石橋中体育館南側  
8月16日(火)  
やすらぎ荘

### ●時間

午前9時～午後2時

### 入会説明会

参加者は事前にご連絡ください

8月17日(水)  
午前10時～ふれあい館

### ●問い合わせ先

シルバー人材センター  
☎47-1124

## おもちゃの図書館

### ●日時

8月27日(土)

### ●場所

南河内児童館

### ●問い合わせ先

社会福祉協議会

☎43-1236

☆おもちゃの図書館とは、ハンディをもつ子ども、もたない子ども、おもちゃを通して一緒に遊ぶ場所です。

## きらら館、ゆうゆう館、ふれあい館 8月の休館日のお知らせ

■きらら館〔8月の休館日〕 3日(水)・10日(水)・11日(木)・17日(水)・24日(水)・31日(水)、9月7日(水)・8日(木)  
●問い合わせ先 きらら館 下野市下古山1220番地 ☎52-3711

■ゆうゆう館〔8月の休館日〕 2日(火)・3日(水)・9日(火)・16日(火)・23日(火)、30日(火)、9月6日(火)・7日(水)  
●問い合わせ先 ゆうゆう館 下野市小金井789番地 ☎43-1231

■ふれあい館〔8月の休館日〕 1日(月)・8日(月)・15日(月)・22日(月)・29日(月)、9月5日(月)  
●問い合わせ先 ふれあい館 下野市三王山698番地5 ☎47-1126

## 救急告示医療機関当番表(平成23年8月分)

●印：当番医療機関(当番時間 17:00～翌日 17:00)

○印：当番医療機関(当番時間 17:00～翌日 9:00)

医療機関名	1	2	3	4	5	6	7	8	9	10	11	12	13	14	15	16	17	18	19	20	21	22	23	24	25	26	27	28	29	30	31
	月	火	水	木	金	土	日	月	火	水	木	金	土	日	月	火	水	木	金	土	日	月	火	水	木	金	土	日	月	火	水
1 小金井中央病院		○				●	○				○	○					○		●			○		○						○	
2 石橋総合病院	○		○				○	○				●		○				○			○				○		●				○
3 小山整形外科内科		○		○				○	○				○		○					●		○				○		○			
4 杉村病院			○		○			○	○					○		○						○		○			●		○		
5 光南病院				○		●			○	○					○		○						○		○				○		○
6 野木病院	○				○		○				○		●				○		○				○		○				○		○

### 医療機関名・住所・電話番号

○小金井中央病院 下野市小金井2-4-3 ☎44-7000

○石橋総合病院 下野市石橋628 ☎53-1134

○小山整形外科内科 小山市雨ヶ谷753 ☎31-1331

○杉村病院 小山市城山町2-7-18 ☎25-5533

○光南病院 小山市乙女795-4 ☎45-7711

○野木病院 野木町友沼5320-2 ☎0280-57-1011

## 第30回企画展「からくりミュージアム」



今回の企画展は、からくりおもちゃで実際に遊びながらその動きやしぐみを見ながら楽しめるものです。作品の持つ色合いや質感を体感することで、きっとあなたに小さな発見をもたらすでしょう。ふしぎなからくりの世界をお楽しみください。

### ●期間

8月21日(日)まで  
午前9時～午後5時  
(火曜日休館)

### ●場所

グリムの館  
多目的ホール

### ●入場料

おとな 300円  
子ども(3歳以上中学生以下) 100円

### ●問い合わせ先

グリムの館 ☎(52)1180



## しもつけ市民芸術文化祭2011 出演者及び作品募集

### ●応募対象者

・市内在住、在勤、在学  
(高校生以上)の方  
・市内で文化活動を行っている団体・サークル等

### ●舞台部門

▼開催日 10月22日(土)・23日(日)、29日(土)・30日(日)

### ●会場

国分寺公民館  
内容 歌謡、舞踊、吟詠、邦楽、民謡、ダンス、コーラス、ロック、フォークなど



### ●グリム音楽祭

▼開催日 11月12日(土)

### ●会場

グリムの館  
内容 グリムの館、合唱、吹奏楽、管弦楽等

### ●展示部門

▼開催日 10月29日(土)・30日(日)

内容 文芸、美術、手芸、園芸、写真、陶芸など

### ●会場

石橋体育センター  
▼開催日 10月26日(水)

### ●書道展

▼開催日 10月26日(水)

内容 書道  
会場 グリムの館



### ●申込期限

8月22日(月)

### ●申込先

実行委員会事務局(下野市教育委員会事務局文化課内)

### ●申込方法

参加申込書を持参・郵送・FAX・Eメール

### ●その他

応募要項及び参加申込書は石橋庁舎文化課・国分寺公民館・石橋公民館・南河内公民館・南河内東公民館・グリムの館で配付するほか、市のホームページからもダウンロードできます。

### ●問い合わせ先

しもつけ市民芸術文化祭2011 実行委員会事務局(文化課内) ☎(52)1120  
Email: bunka@city.shimotsuke.lg.jp

