



# Shimotsuke 8

下野市民と市政をつなぐ行政情報紙 [ 広報しもつけ ]



小山広域保健衛生組合訴訟和解成立  
市歌 歌詞募集!

構成市町民の皆様へ

# 小山広域保健衛生組合の訴訟について 和解が成立しました

このたび、平成17年より裁判上で争ってこられた「一般廃棄物処理委託契約」に関するコンポストの引き取り事業について、当事者間において和解が成立しましたので、その内容等について、ご報告します。

## 裁判の経緯

### 本裁判での争い

この訴訟は、平成3年11月27日に(株)県南衛生工業（以下、「県南」という）との間で締結した「一般廃棄物処理委託契約書」第15条の「搬入された数量とほぼ同じ数量を無償で県南の処理場にて引渡し、小山広域保健衛生組合（以下、「組合」という）の所有物となる」との規定が、コンポスト（広域の焼却灰と宮城県の下水道汚泥を混合処理したもの）の引き取りを義務とするものか、権利とするものかを争ったものであり、この契約に端を発したものでした。

県南に委託する以前の組合の焼却灰の処分については、昭和63年から福井県敦賀市のキンキクリンセンターに最終処分を委託していました。しかし、平成2年に同市の住民の反対運動から、搬入が困難となり、処分先も見つけられる状況ではなかったため、その後の最終処分場の確保が急務となっていました。

そこに、県南が、組合の焼却灰を一部原料とした堆肥化をすることで、安価に処理

することができるとの提案をしてきました。組合としては、焼却業務を停止させることはできないという使命感により、先に述べた契約書を平成3年11月27日に締結し、平成4年4月1日から平成19年3月31日までの15年間処理処分を委託したものでした。

当組合では、「廃棄物の処理及び清掃に関する法律」に基づき、基準値内の焼却灰を搬出していましたが、平成15年8月15日独立行政法人肥料検査所仙台事務所の立ち入り検査により、コンポストが肥料としての成果物でないと判断され、また、平成15年12月24日宮城県仙南保健所から産業廃棄物としての適切な保管を求めた改善命令が出されたことから、平成16年2月20日に県南は、当組合に対してコンポストの搬出を求める公害等調停事件の申立てをし、その後、仙台地裁にコンポスト約6万5千㎡の搬出と損害賠償金約31億7千万円等の支払いを求める訴訟を提起したものです。

組合は、「契約書第15条は、コンポストの引き取りの権利を定めたものであり、義務を定めたものではないこと及び本件コンポストは有価物になっていないため、引き取り義務はない」こと等を主張してまいりましたが、平成21年2月24日の仙台地裁判決、平成23年7月29日の仙台高裁判決ともに組合の引き取りと損害賠償の支払いを命じる判決となったものであり、この判決を不服として上告した最高裁においても棄却

とされました。

### 執行裁判での争い

県南は、高裁判決に仮執行権が付与されていたことから、平成23年8月9日及び8月18日に仙台地裁に代替執行の申立て等を行いました。仙台地裁での審尋期日は、平成23年9月27日から平成25年3月8日まで、14回開催されました。

組合では、県南の主張する代替執行に対し、弁護団会議、対策本部会議及び役員会を開催し、また、セカンドオピニオンの意見も考慮し、これまで焼却灰のコンポストへの生成を適正に履行しなかった県南に当該コンポストの処理処分を行わせることは、適正に処理処分できないとの考えから、組合の任意履行を主張してきました。

平成24年3月2日の第6回審尋までの裁

判官は、当組合の主張を認め、処理処分は組合の責任で行うものであり、県南に認められるのは、搬出までであるといたしました。平成24年4月の担当裁判官交代後の第7回以降の審尋においては、県南の搬出には処理処分までを含めるとの考え方が示されたことから、県南は自社による代替執行を強硬に要求してきました。

これらの一連の訴訟において、お互いの主張に対する和解案についても提示されましたが、当該コンポストが一般廃棄物（組合の焼却灰）と産業廃棄物（宮城県の下水道汚泥）の混合物の一般廃棄物とされる中で、県南が処理処分をした場合、県南の処分方法によっては、最終処分後においても当組合に一般廃棄物の排出者責任を問われる可能性があること、また、県南の処理処

H3. 11. 27	(株)県南衛生工業と廃棄物処理委託契約を締結
H4. 4. 1	廃棄物（焼却灰）搬出開始
H15. 8. 15	コンポスト（広域の焼却灰と宮城県の下水道汚泥を混合処理したもの）から基準値超の重金属検出
8. 21	廃棄物搬出を停止
H17. 6. 27	(株)県南衛生工業が組合を仙台地裁に提訴
H21. 2. 24	仙台地裁判決（組合が搬出。損害賠償5.1億円）
H23. 7. 29	仙台高裁判決（組合が搬出。損害賠償2億円）
8. 9	(株)県南衛生工業が仙台地裁にコンポスト搬出命令申立
8. 10	組合が最高裁に上告
8. 18	(株)県南衛生工業が仙台地裁に代替執行費用支払命令申立
9.27～ H24.3.2	仙台地裁において第1回～第6回審尋（処理処分は組合の責任で行うとの心証）
H24. 3. 2	最高裁への上告棄却
4. 1	担当裁判官交代
5.28～ H25.3.8	仙台地裁において第7回～第14回審尋（搬出には処理処分も含まれるとの心証）
3. 29	仙台地裁決定（H25.4.1組合に正本到達）
4. 5	仙台高裁へ執行抗告（H25.11.15棄却）
5. 31	仙台地裁へ引渡請求の仮処分命令の申立（H26.1.17申立の却下）
8. 12	仙台地裁へ請求異議を提訴
11. 25	仙台高裁へ許可抗告の申立（H25.12.27抗告不許可）
12. 17	(株)県南衛生工業へ47億円が支払われる
H26. 4. 30	平成26年第2回組合臨時会 議決により和解成立
5. 2	請求異議控訴取下げ

分費用も当組合が見積もる処理費用より、20億円以上高額な67億6032万円となるものであり、さらに、今後の県南の処分方法によっては、天井知らずの金額を要求される危険性があるため、組合としては合意しませんでした。

平成25年3月8日の第14回審尋をもって合意は困難と判断され、同年3月29日に、県南が処理処分を含む搬出ができ、その前払費用として、47億円の支払いを命じる仙台地裁の決定となったものでした。

組合としては、監督官庁である宮城県が当該コンポストを一般廃棄物と産業廃棄物の混合物であるという見解を示していたことから、組合に排出者責任が残らないように自ら処理処分を行う必要があるとして、同年4月5日仙台高裁に執行抗告の申立てを行いました。

仙台高裁においては4回の審尋が行われましたが、その間組合の任意履行を求める法的手段として「引き渡しを求める仮処分」と「請求異議訴訟」を仙台地裁に申立てましたが、お互いの合意が図れなかったことにより、平成25年11月15日仙台高裁は、執行抗告棄却の決定をしました。

組合は、仙台高裁の決定を不服とし最高裁への許可抗告申立てを行いました。同年12月27日に不許可の決定がなされ、また仙台地裁に申立てていた「引き渡しを求める仮処分」と「請求異議訴訟」も棄却となりました。

## 和解の経緯と内容

### 和解の経緯

組合では、県南からの支払請求により、平成25年12月17日47億9390万円の支払いを行ったところであり、同社は当

該費用をもって、搬出処分をできるようなったものですが、同社の処理費用は、64億2465万円を要するとしていたことから、作業終了後に費用の精算の争いが想定されました。

さらに組合としては、県南において処理処分を含む搬出作業が行われた場合、対抗する手立てがなく、当該コンポストが一般廃棄物と産業廃棄物の混合廃棄物の一般廃棄物とされる中で、県南の処理方法によっては、最終処分後においても組合に排出者責任を問われる可能性があったこと、また、県南の処理によっては天井知らずの金額を要求される危険性がありました。

このような状況の中、長引く訴訟問題は「早期に終結すべきだ」との意見が数多くあったため、精算時の新たな訴訟を避けるため和解することを模索しました。

組合は、①最終処分後においても組合に排出者責任が残らないこと、②最も恐れられている天井知らずとならない県南の主張する処理費用より低額に確定することを和解条件としました。

このことから、①排出者責任に関して組合は、宮城県と協議を重ねた結果、平成26年3月6日、宮城県において、本件コンポストを総体産業廃棄物とするの見解が示されたことで、本組合の排出者責任が免れるところとなったことから、②天井知らずの金額を要求される危険性があつた処理費用について、組合及び構成市町の財政負担を抑制するため、可能な限り低額にすることを全力を傾注し、改めて、県南との交渉を行ってきました。

交渉を重ねた結果「組合に一切の法的責任がなく」、最も恐れられていた天井知らずの処理費用についても、県南の主張する処理費用64億2465万円より低額に確定する

54億円とするなど、次の和解内容で合意が得られました。

これを受けて、同年4月30日組合議会臨時会を招集し、議決が得られ、和解が成立しました。

なお、このようなことが二度と起こらないよう、組合内の組織及び規則を見直し、契約を担当する係を設置するとともに、学識者の意見を取り入れた事業者評価システムを構築しました。

また、今回の一連の訴訟について、検証を行い、再発防止に努めてまいります。

### 和解内容

① 総額を54億円とし、追加の費用の支払は分割で、平成26年8月末に2億円、平成27年8月末に2億円、平成28年8月末に3億円支払う。

② 県南は法律を遵守したコンポストの全量処理処分を行い、組合に処理処分に関する一切の法的責任がないことを県南が保証する。

③ 組合は請求異議控訴を取りさげる。

④ 組合は搬出義務の有無、代替執行権限の有無、執行費用の多寡を争わず、いかなる請求申立を行なわない。

⑤ 組合は裁判が長期化したことに関して遺憾の意を表明する。

⑥ 他に一切の債権債務がないことを相互に確認する。

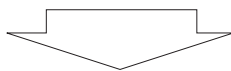
### 問い合わせ先

小山広域保健衛生組合 総務課  
☎(22)2809

## 【組合の和解条件】

1. 排出者責任が小山広域保健衛生組合に残らない事。

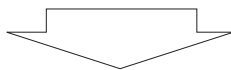
一般廃棄物



総体産業廃棄物とした (H26.3.6)

2. 和解金額（処理費用）が適正であること。  
天井知らずとならないこと。（確定させること。）

【株県南衛生工業の主張する処理費用】  
67億6,032万円 (H25.1.31)  
64億2,465万円 (H25.12.13)



54億円とした

# 下野市歌の

あなたの感じる「下野市」を  
歌詞にしてみませんか！

# 「歌詞」募集！

下野市は、平成27年度に合併10周年を迎えます。  
市では、市民が元気になり、  
市民の一体感とふるさと意識を高め、  
子どもから高齢者まで誰からも親しまれ、  
さらに市のイメージアップにつながるような  
下野市歌の「歌詞」を募集します。



市の花  
「ゆうがお」

## ■募集期間

8月1日(金)～9月30日(火)【必着】

## ■応募資格

下野市民に限らず、どなたでも応募できます。

## ■市歌コンセプト

- 下野市の将来像「思いやりと交流で創る新生文化都市」にふさわしいもの
- 下野市の魅力をイメージできるもの
- 子どもから高齢者まで口ずさむことができ、親しみやすいもの

## ■応募規定

- (1) 歌詞には、「<sup>しもつけ</sup>下野」という言葉を入れてください。また、「歴史」「自然」「医療」「未来」等の下野市の特色をイメージできるような歌詞としてください。
- (2) 歌詞は2番以上3番以内とし、漢字及びローマ字などには必ずふりがなをつけてください。
- (3) 応募作品は、自作・未発表のもので、他者の知的所有権(著作権)を侵害しないものに限りします。
- (4) 応募は、1人1作品とします。

## ■応募方法

- (1) 歌詞は、指定の応募用紙で応募してください。(指定の応募用紙以外のものは、受付できません。)  
応募要項及び応募用紙は、市役所国分寺庁舎総務課及び各庁舎市民課窓口で受け取ることができます。また、市ホームページからダウンロードすることができます。

- (2) 応募にあたっては、指定の応募用紙に必要事項を明記し、郵送、持参または電子メールにより応募してください。

## ■選考方法

下野市市歌制定委員会で選考します。

## ■入賞賞金

最優秀賞 (1作品)	10万円
優秀賞 (2作品) 各	2万円
佳作 (2作品) 各	1万円

※18歳未満の方が入賞された場合の受取りは、その保護者とします。

■その他 詳しくは「応募要項」をご覧ください。

## ■応募・問い合わせ先

下野市役所 総務部総務課  
「下野市歌の「歌詞」募集担当」あて  
〒329-0492 栃木県下野市小金井1127番地  
✉soumu@city.shimotsuke.lg.jp

※E-mailの場合は、件名を必ず  
「下野市歌の「歌詞」募集担当宛」としてください。



市の鳥「うぐいす」



市の木「けやき」

# 災害から大切な命を守るために 栃木県・下野市総合防災訓練を実施します

消防・警察・自衛隊などの防災関係機関や民間団体と合同で、栃木県と下野市の共催による栃木県・下野市総合防災訓練を実施します。

■日時

8月31日(日)

午前9時～正午

■場所

国分寺運動公園

(下野市小金井280番地)

栃木県南部に直下型の地震が発生したことを想定し、栃木県と下野市は災害対策本部を設置するとともに、互いに連携を図りながら、各防災関係機関の協力を得て、情報収集、救助、救急救護及び消火等の初動体制訓練や、ライフラインの復旧及び治安の維持などの災害応急対策訓練を実施します。

また、起震車による地震模擬体験や、煙中体験など、来場者が体験できる訓練もあります。ご家族やご近所の方も誘いのうえ、ぜひご来場ください。

■問い合わせ先

生活安全課 ☎(40)5555



【主な訓練内容】

- ・災害対策本部設置訓練
- ・交通規制、避難誘導訓練
- ・炊き出し、給水支援訓練
- ・避難訓練
- ・避難所設置運営訓練
- ・初期消火訓練
- ・救出救助訓練
- ・多重車両事故救出・救護訓練
- ・応急仮設橋の架設訓練
- ・ボランティア活動拠点運営訓練
- ・応急物資供給訓練
- ・瓦礫等除去訓練
- ・消防操法訓練
- ・消防団連合放水訓練
- ・災害放送訓練
- ・防災啓発展示

ご迷惑をおかけします

ゆうゆう館  
開館時間変更のお知らせ

ゆうゆう館の開館時間が次のとおり変更となりますので、ご了承ください。

■日時 8月31日(日)

■開館時間 午後1時から営業

蔓巻公園施設  
利用不可のお知らせ

蔓巻公園駐車場全面使用のため、次の期間は施設の利用ができませんので、ご了承ください。

■期間

8月30日(土)午後1時～31日(日)終日



通行止めのお知らせ

栃木県・下野市総合防災訓練のため、訓練会場東側の道路(右図をご覧ください)が、8月31日(日)午前中、車両通行止めとなります。また、訓練会場付近の一部道路も迂回となります。



一般見学者駐車場のご案内

訓練会場(国分寺運動公園)及び訓練会場周辺には駐車場はありません。一般見学者駐車場は、市役所国分寺庁舎となります。当日は、市役所と訓練会場を往復する「シャトルバス(無料)」の運行を予定しています。なお、駐車台数には限りがありますのでご了承ください。会場周辺にお住まいの方については、なるべく徒歩でのご来場にご協力をお願いいたします。

# まちの話題

## 自治医科大学附属病院の 掲示板に小中学生の絵画

市と自治医科大学附属病院との連携事業で設置した掲示板への市内小中学校の絵画展示が始まりました。  
この取り組みは来院者や入院者を元気づけようと、市内小中学校16校の児童生徒の絵画を約2週間ごとに展示するものです。  
絵画は2月中旬まで展示され、来院者は自由に見ることができず。



## 栃木県知事から 表彰されました

6月15日、栃木県総合文化センターで、県民の日記念式典が開催され、小口昇氏（元下野市副市長）が地方自治功労者として、また、大橋久也氏（一般社団法人栃木県造園建設業協会副会長）と黒川英代氏（南河内土地改良区理事長）が産業振興功労者として、それぞれの分野での長きにわたる活躍、地域・住民への多大なご尽力が認められ、栃木県知事から表彰されました。  
おめでとうございます。



黒川英代氏

大橋久也氏

小口昇氏

## 川沿いに1000株の アジサイ



6月22日、江川橋にあるあずまや「あじさい亭」において、第2回アジサイ祭りが開催されました。  
この催しは、周辺の3自治会で組織する「仁良川の里保全会」が自然保護を目的として開催しているものです。  
当日はあいにくの雨模様でしたが、祭りの前に周辺のごみ拾いを行いました。  
約300人が参加した祭りでは、流しそうめんや焼きそば、かき水が振る舞われたほか、カラオケ大会などで盛りあがりました。

## 身近なところにも たくさん生き物が いました

6月20日、国分寺東小学校3年生の児童38名が、校外学習として、学校周辺の田んぼや水路に生息する生き物の調査を行いました。

虫取りアミやバケツで採取したカエルやザリガニ、ドジョウなどの生き物の名前を図鑑で調べたり写真に記録しました。  
講師を務めた柴地区環境保全会の方々は、「最近子どもたちが田んぼや水路の周りで遊ぶ機会が少なくなっている。身近なところにもたくさんの生き物がいることを知ってもらいたい。」と話してくださいました。



## 市歌制定に向けて 検討が始まりました

7月4日、2回目となる「市歌制定委員会」が開かれました。

これは合併10周年に併せて市の歌を創るもので、市の一体感の向上を図る目的です。

委員会では市内小中学生のアンケート結果報告や、歌詞に「下野（しもつけ）」を盛り込むなどを決めました。

歌詞の募集は8月1日から行います（詳しくは4ページをご覧ください）。



## 秋には色とりどりの 花が彩ります

6月28日、石橋南部環境保全会と地域の皆さんが、地域の景観形成活動としてコスモスの種まき及びマリーゴールドの植栽を行いました。

コスモス畑では全長約1・6kmに、30cm間隔で約1万株のコスモスの種をまき、市道路肩では約1kmに渡り設置した200箱のフラワーボックスに800株のマリーゴールドを植栽しました。初秋には、色とりどりのコスモスやマリーゴールドが綺麗な花を咲かせることでしょう。



## 自然災害から身を 守る方法を親子で 話し合いました

7月2日、吉田西小学校で「竜巻や落雷などの自然災害から子どもたちの身を守るにはどうしたらよいか」をテーマに宇都宮地方気象台の職員を招き、親子で考える安全教室を開催しました。

児童は、大雨で増水した所は、水に足を取られて危険であること、雷や竜巻の発生には、急に空が暗くなるなどの前兆があること、災害時には自分が一番安全だと思いう行動をとることが大切であることなどを学んだ後、「登下校時や一人で家にいる時に竜巻や落雷になったらどうしたらよいか」を親子で話し合いました。



## アユ種苗センター 内覧会



6月19日、谷地賀地区に完成した放流鮎の種苗センターの内覧会が、栃木県漁業協同組合連合会により開催されました。

このセンターは、アユの産卵から稚アユまでの育成を行う施設で、出席した30人の関係者はセンター内の機能について説明を受けました。

同連合会の山野井淑郎会長代理は、「本県アユ漁場の魅力向上、釣り人の集客力強化、アユの消費拡大を図り、豊富なアユ資源の活用による地域活性化にも貢献したい。」と話してくださいました。

## 空手大会で大活躍！

6月15日、空手の栃木交流試合（鹿沼武道館）で、次の方々が優秀な成績を収めました。おめでとうございます。

### ○型の部

・小学5年  
優勝 江戸 哲心  
入賞 高澤 智哉  
（緑小）

### ○組手の部

・高校生  
優勝 古内 一成  
・小学5年A  
優勝 江戸 哲心  
（薬師寺小）  
・小学5年B  
優勝 高澤 智哉  
（緑小）  
・小学4年A  
準優勝 飯野 幸太  
（国分寺小）  
・小学4年B  
準優勝 中嶋竜二郎  
（祇園小）



# 敬老会等のお知らせ

## 敬老祝金贈呈のお知らせ

今年度75歳・80歳・85歳・90歳・95歳を迎える方と、100歳以上の方に次のとおり祝金の贈呈を行います。

※9月1日に本市に住所を有する方が対象です。

◎9月4日(木)

・午前9時～正午

国分寺公民館1T研修室

・午後1時30分～5時  
石橋公民館第一会議室

◎9月5日(金)

・午前9時～正午

・午後1時30分～5時

南河内体育センター  
グリーンタウンコミュニティセンター

※前記の日時に来られない方については、9月6日(土)午前9時～正午まで、きらら館にて贈呈します。

## 問い合わせ先

高齢福祉課 ☎(52)1115

※対象者には、後日、贈呈の案内通知をします。

## 敬老会のお知らせ

今年度の敬老会を次のとおり開催します。演芸観賞を中心に一会場で行いますので、ご来場ください。

■開催日 9月19日(金)

・午前9時～11時30分

■会場 石橋体育センター

■対象者  
75歳以上の高齢者(平成26年12月31日までに75歳の誕生日を迎える方)

■内容  
式典(金婚夫婦祝福会を含む)  
演芸観賞

## 下野市敬老会送迎バス運行表

下野市敬老会会場まで送迎バスを運行します。当日、会場までの交通手段にお困りの方、どうぞご利用ください。(帰りのバスは午前11時50分頃の出発予定です。)

## 敬老祝金対象年齢と祝金額

年齢	平成26年度対象者の生年月日	金額
75歳	昭和14年1月1日～ 昭和14年12月31日生まれ	5,000円
80歳	昭和9年1月1日～ 昭和9年12月31日生まれ	5,000円
85歳	昭和4年1月1日～ 昭和4年12月31日生まれ	10,000円
90歳	大正13年1月1日～ 大正13年12月31日生まれ	10,000円
95歳	大正8年1月1日～ 大正8年12月31日生まれ	20,000円
100歳以上	大正3年12月31日以前生まれ	20,000円

## 【石橋地区】

### ●1号車 [上古山・上原・下古山・通古山・上町・本町・寿町・石町・旭町]

	発着所	出発予定時刻
1	野口真弘宅前	8時00分
2	上古山公民館	8時02分
3	毛塚元一宅前	8時04分
4	上原コミュニティセンター	8時07分
5	(株)宇都宮自工前	8時10分
6	古民具骨董はせ川向い	8時12分
7	味処喜多原前	8時15分
8	新島内科クリニック前	8時17分
9	グリムの館入り口前	8時19分
10	元JA小山石橋支店下古山購買所前	8時22分
11	都丸整形外科前	8時24分
12	日新堂前	8時26分
13	栃木銀行前	8時28分
14	増山酒店前	8時31分
15	小野口商店前	8時33分
16	石橋小学校正門前	8時36分

### ●2号車 [若林・通古山・下石橋・入の谷]

	発着所	出発予定時刻
1	ワンダーGoo駐車場	8時00分
2	大槻自動車板金工場前	8時07分
3	おちあい眼科前	8時11分
4	石橋郵便局前	8時14分
5	味のさとう前	8時18分
6	関東アルミセンター前	8時21分
7	日本エリコンバルザース(株)前	8時25分

### ●3号車 [下長田・上台・上町・栄町・上大領・細谷・橋本・下大領・東前原・中大領]

	発着所	出発予定時刻
1	下長田公民館	8時00分
2	小野商店前	8時04分
3	青木家具インテリア前	8時10分
4	正田牛乳店前(喫茶みるく)	8時14分
5	鶴見商店前	8時18分
6	細谷小学校東門	8時21分
7	金田光夫宅北側Y字路	8時26分
8	岡田商店前	8時32分
9	下大領公民館生活センター	8時37分
10	松香十字路	8時40分





## ～ 下野市敬老会送迎バス運行表 ～

◆敬老会開催日 平成26年9月19日(金)

◆敬老会会場 石橋体育センター

下野市敬老会会場まで送迎バスを運行します。当日、会場までの交通手段にお困りの方、どうぞご利用ください。(帰りのバスは午前11時50分頃の出発予定です。)

### 【国分寺地区】

●8号車〔柴南・丸野町・柴北・下町・泉町・川北・鈴苅町〕

	発着所	出発予定時刻
1	柴東部公民館	8時10分
2	健康堂向い	8時14分
3	宮路神社道路南側	8時17分
4	ことぶき美容院前	8時19分
5	佐藤金物店前	8時23分
6	栄橋	8時26分
7	駅西児童館西側向い	8時30分

※(国分寺中学校西門向い)

※(国分寺小学校北門向い)

※は、11号車に乗り切れなかった方がいた場合。

●10号車〔柴南・旭ヶ丘・日の出町・駅東・柴北・烏ヶ森〕

	発着所	出発予定時刻
1	柴南部公民館	8時00分
2	吉田建設前	8時04分
3	のりこ理容店前	8時07分
4	田口豆腐店県道南側	8時09分
5	浄邦堂小金井店前	8時12分
6	お弁当ほっともっと前	8時14分
7	日本中央競馬会正門前	8時21分

※柴北、烏ヶ森の方は、南河内地区7号車

「炭やき亭えにし北側」発着場も便利です。

●11号車〔駅前・川東・川南・紫・川北・下町〕

	発着所	出発予定時刻
1	JR小金井駅西口広場(松屋前)	8時10分
2	カンセキ小金井店前	8時13分
3	永井康之宅向い	8時17分
4	紫橋西十字路	8時20分
5	東企画前	8時24分
6	国分寺中学校西門向い	8時27分
7	国分寺小学校北門向い	8時29分

●12号車〔医大前・小金井北・関根井・上町・仲町〕

	発着所	出発予定時刻
1	仲町公民館	8時05分
2	小金井中央病院東側駐車場	8時07分
3	給食センター正門	8時11分
4	関根井公民館	8時14分
5	笹根公園北側	8時18分
6	JR自治医大駅西口広場	8時23分

●13号車〔国分・南国分・川西・箕輪・笹原〕

	発着所	出発予定時刻
1	水沢自動車前	8時00分
2	二宮電設北側	8時03分
3	調練場十字路	8時05分
4	陸軍歩兵伍長前原武雄碑前	8時07分
5	国分集落センター前	8時10分
6	川西食堂前	8時12分
7	若林文雄宅前	8時18分
8	稲荷橋	8時23分

### 【南河内地区】

●5号車〔吉田・磯部~町田・成田〕

	発着所	出発予定時刻
1	秋商観光バス倉庫前	8時00分
2	南河内東公民館前	8時03分
3	吉田東小西門向い	8時06分
4	加工センター北側丁字路	8時09分
5	塚越公民館前	8時12分
6	東根公民館入口	8時15分
7	鯉沼公民館入口上野俊孝宅西側	8時21分
8	さちこ美容室前	8時25分
9	谷地賀野沢商店前	8時27分
10	町田本田南口	8時30分
11	町田火の見下跡地	8時33分
12	成田公民館前	8時36分

●6号車〔台坪山~仁良川・薬師寺〕

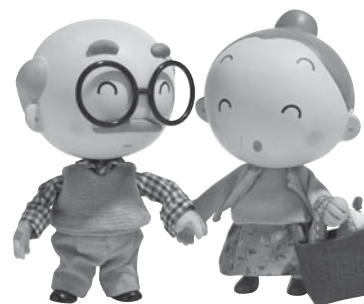
	発着所	出発予定時刻
1	台坪山公民館前	8時00分
2	絹板台公民館前	8時03分
3	別処山公園駐車場(西入口)	8時05分
4	はなだむら北側砂利駐車場	8時08分
5	仁良川十字路南	8時11分
6	仁良川下公民館前	8時13分
7	仁良川コミセン駐車場前	8時16分
8	小林包房宅剣道西側	8時20分
9	高山商店前	8時24分
10	商工会館入口	8時27分
11	六丁目公民館前	8時29分
12	六丁目北原ゲートボール場向い	8時31分

●7号車〔グリーンタウン〕

	発着所	出発予定時刻
1	下原十字路(川田宅裏)	8時00分
2	ファミリーマート祇園店交差点南	8時03分
3	薬師寺鍼灸院前	8時05分
4	炭やき亭えにし北側	8時08分
5	千石ずし向い	8時10分
6	スポーツアベニューリフレ前	8時12分
7	タンポポ広場向い	8時15分
8	ダイアパレス6番館前	8時18分
9	グリーンタウンクリニック向い	8時21分
10	ショコラの食卓駐車場	8時24分

◆自治会名は参考に記載しています。

指定はありませんので、最寄りの発着所をご利用ください。



# 臨時福祉給付金・子育て世帯臨時特例給付金の受付を開始しました

対象となる可能性のある方へ、申請書を7月15日に発送しました。申請書が届いた方は、期限内に申請をお願いします。

■申請受付期間  
平成27年1月15日(木)まで

■申請方法

申請書に必要事項を記入のうえ、必要書類を添付し、同封の返信用封筒にて郵送してください。

■支給時期

申請受付後、おおむね1か月から2か月程度かかります。

■ご注意

申請受付後に審査を行い、順次支給決定します。

また、審査の結果、支給対象とならない場合があります。

■問い合わせ先

ご不明な点は左記までお問い合わせください。

臨時福祉給付金について  
社会福祉課 ☎(52)1112

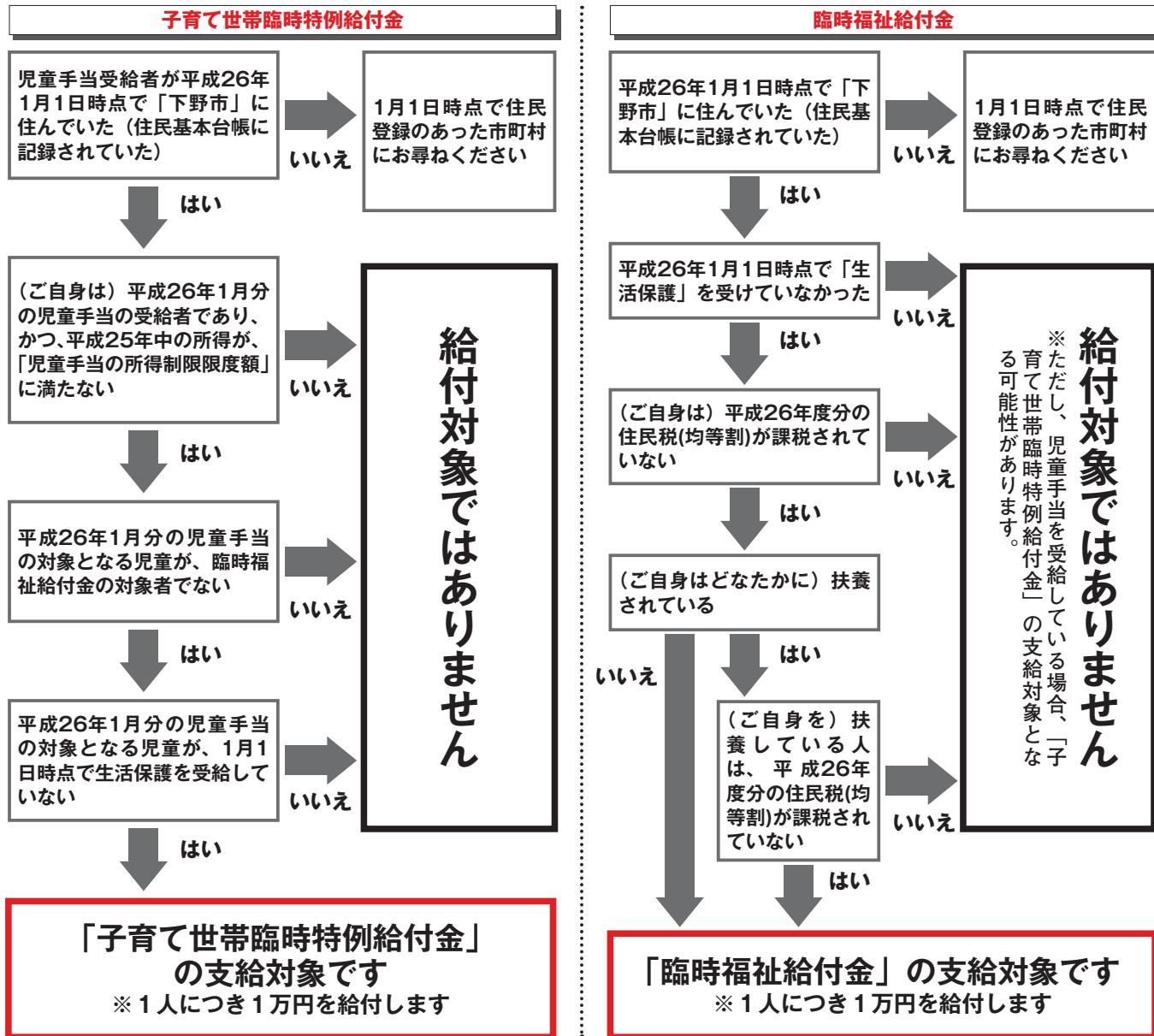
子育て世帯臨時特例給付金について

こども福祉課 ☎(52)1114  
厚生労働省専用ダイヤル

☎0570(037)192

http://www.mhlw.go.jp/

## 対象者診断チャート



# 新庁舎建設



■ 問い合わせ先 新庁舎準備室 ☎ (40) 5568

## ■ 工事現場の様子



航空写真：東側から敷地を見る(6月16日撮影)



定点写真：南側から敷地を見る(6月27日撮影)

## ■ 地盤改良工事の様子



地盤改良工事の様子

現在、現場では地盤改良工事を行っています。地中に直径1・6m、長さ約4mの地盤改良杭を庁舎棟と付属棟を合わせて630本程度施工し、建物を支えるしつかりとした地盤を作ります。

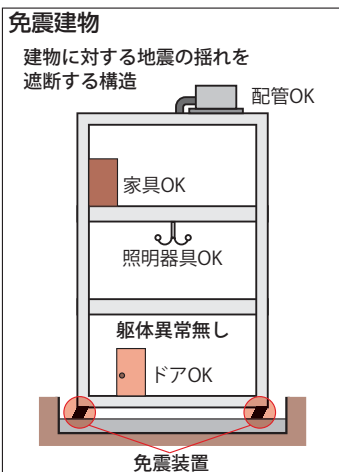
◆ **新庁舎建設工事が始まりました**  
新庁舎建設事業は、5月21日に起工式を終えて、工事が始まりました。

## ◆ 新庁舎は災害に強い建物です

新庁舎は市民の安全・安心な暮らしを支えるため、災害時などに防災拠点としての役割を担えるよう、次の機能を有する災害に強い建物です。

### ■ 地震に強い免震構造

基礎と土台との間に、免震装置を付けることによって、地震が起きた時の地面の揺れを建物に伝わりにくくし、建物自体が地震の横揺れに強いだけでなく、建物の揺れそのものを軽減することによって室内への影響も軽減することができます。



### ■ 停電時でも給電可能な自家発電装置

災害時に電気の供給が途えたときでも3日間(72時間)の連続運転が可能で、情報機器や防災対策室等に給電することにより、庁舎の機能を維持することができます。

### ■ 免震装置の現場見学会を予定しています

免震装置の市民見学会を10月頃実施する予定です。詳細が決まりましたら、広報紙及び市ホームページにてお知らせします。

第27回全国健康福祉祭とちぎ大会

# ねんりんピック栃木 2014 ～囲碁コラム～

21世紀を展望し「ものの豊かさから心の豊かさへ」の言葉が実感される時ではないでしょうか？

さて、囲碁を取り巻く環境についてですが、国内はもとより世界各国に広がりを見せ、国際囲碁連盟加入国も年々増加の一途をたどっております。国の内外とも異状多端の折、囲碁の持つ“妹背の情、春風のような友愛”といった感性を宣揚したいものです。

そして、ねんりんピック栃木2014下野市囲碁交流大会の開催まで、いよいよ残り2か月と近づいてまいりました。「咲かせよう！長寿の花を 栃木路で」を合言葉に、下野市実行委員会を中心として準備を進めているところです。全国から来県される参加者の皆さんが「栃木の大会は素晴らしかった！」と感動を共感できるよう、主催者が一丸となって取り組んでいるところです。

健康寿命の延伸に伴い、いつでも、だれとでも、どこでも楽しめる囲碁が益々盛大になってまいりました。これは素晴らしいことです。囲碁文化がさらに発展・普及することを願うばかりです。

ねんりんピック栃木2014下野市実行委員会 副会長兼競技最高顧問 戸塚 和夫（日本棋院栃木県本部長）

## 文部科学大臣杯小学校囲碁団体戦で 国分寺東小学校が優勝!!

『第11回文部科学大臣杯小・中学校囲碁団体戦』（主催・日本棋院、産経新聞社）の県代表決定戦が6月29日に開催され、下野市の国分寺東小学校が見事優勝しました！！

小学校の部では6チーム総当たり戦で順位を競い、国分寺東小学校は全勝で優勝するという偉業を達成し、全国大会への出場権も獲得しました。

大将の田口昂征君（5年生）は「石を取られないようにうまく打てました。全国では決勝リーグに進みたいです」と、早くも全国大会を見据え、意気込み充分の様子でした。全国大会での活躍が楽しみです。

優勝した下野市立国分寺東小チーム

三将 田口心温さん（1年生） 写真右

副将 長浜汐香さん（6年生） 写真中

大将 田口昂征くん（5年生） 写真左



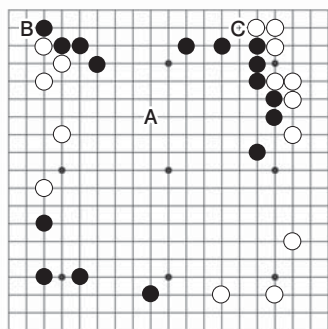
※写真は産経新聞社宇都宮支局より提供

## 腕だめしクイズ「次の一手」 IGO!

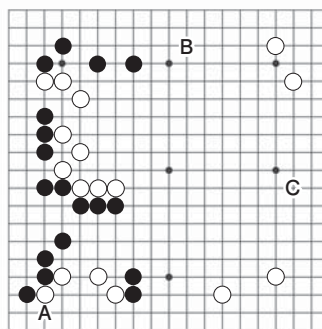
全問正解者5名に「道の駅しもつけ商品券&ねんりんピックグッズ」をプレゼント!

〔白番〕

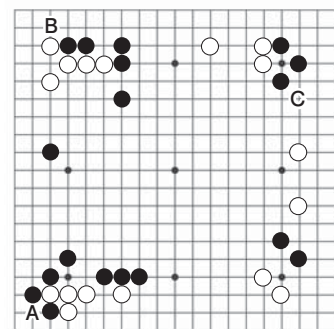
第1問



第2問



第3問



正解は9月号に掲載!

- ◆三択問題、各問次の一手(白番)をA・B・Cの中から選んでください。
- ◆応募方法は、住所・氏名・電話番号・解答を記入して、ハガキまたはFAXで送付願います。  
◎ハガキ：下野市高齢福祉課 〒329-0502 下野市下古山1220  
◎FAX：52-3712（高齢福祉課あて） ◎応募期限：8月31日必着
- ◆正解者多数の場合は、抽選にて決定します。
- ◆当選者の発表は賞品の発送をもって代えさせていただきます。



7月号の正解は、  
☆第1問=C  
☆第2問=C  
☆第3問=C  
でござる!

■問い合わせ先 高齢福祉課 ☎(52)1115

保 健  
便 り

ヘルスイノベーション

HealthInformation

お知らせ

栃木県食生活改善  
推進団体連絡協議  
会総会にて  
永年会員表彰受賞



館野ヤスさん



小木曾恵美子さん

6月18日、「栃木県食生活改善推進団体連絡協議会総会」が栃木県庁において開催され、小木曾恵美子さん(石橋)、曾篠明子さん(石橋)、館野ヤスさん(駅東)が食生活改善推進員としての長年の活動を認められ永年会員として表彰されました。今後のご活躍も期待しています。

保険診療による禁煙治療を行っている医療機関

禁煙成功の秘訣は、「正しい方法」で禁煙することです。禁煙達成には「禁煙を開始する」「禁煙を続ける」という2つの難所があります。

我慢するつらい禁煙は過去の話、楽に禁煙する方法があるということを理解しましょう。詳しい治療内容・費用については、直接医療機関へご相談ください。

■問い合わせ先  
健康増進課  
☎(52) 1116

市内で禁煙治療を行っている医療機関

医療機関名	診療受付時間	休診日	禁煙補助薬の処方禁煙指導
海老原医院 小金井5-26-10 ☎(44)0163	9:00~11:30 15:00~17:30 日曜のみ 16:30まで	金曜・祝日 月曜午後	○
小金井中央病院 小金井2-4-3 ☎(44)7000	14:00~16:30 火曜・木曜	日曜・祝日 12/31~1/3 8/14~16	○
こうだ腎クリニック 駅東5-13-16 ☎(44)8345	9:00~12:00	日曜・祝日	○ (要予約)
佐藤内科 石橋839-14 ☎(53)1305	月~木曜・土曜 9:00~12:00 月~水曜14:00~19:00 土曜14:00~16:00	木曜午後 日曜・祝日	○ (要予約)
自治医科大学 附属病院 薬師寺3311-1 ☎(58)7123直通	呼吸器内科(禁煙外来) 月曜のみ 15:00~16:00 完全予約制	火~日曜 ・祝日	○ (要予約) 予約専用電話(呼吸器内科直通) ☎(58)7123 午後2時~4時
若草クリニック 緑2-3291-1 ☎(40)0123	9:00~12:00 15:00~18:30	水曜・祝日 木・日曜午後	○

相談

日々の健康相談

ストレス社会と言われる現代社会では、「こころの健康」が大きな社会問題としてクローズアップされています。

「眠れない、食欲が落ちた、体や頭が重い」など、誰にも相談できずにつらい思いをしている方はいませんか？

市では、精神科医が対応する「こころの健康相談」を実施します。相談することで、今のつらさが少しでも軽くなればと思います。ぜひ、ご利用ください。

■日程 9月2日(火)  
午後2時~4時  
■場所 保健福祉センター  
きらら館

■相談員 精神科医

■料金 無料

※予約制となりますので、相談日の一週間前までにご連絡をお願いします。

※相談日以外でも随時保健師が相談をお受けします。

■申し込み・問い合わせ先  
健康増進課  
☎(52) 1116

## 子育て巡回相談

子育てに関する様々な悩みや心配ごとの相談を、市内の子育て支援センターで実施します。

### 子育て支援センターつくし

#### ■日程

8月29日(金)・9月12日(金)・10月1日(水)

※11月以降も毎月実施予定

#### ■時間

午後1時30分～3時30分

#### ■相談員

心理士・保健師・保育士

#### ■会場

子育て支援センターつくし(ゆうゆう館内)

#### 子育て支援センターゆりかご

■日程 8月19日(火)

※偶数月に実施予定。

#### ■時間

午前9時～11時30分

#### ■相談員

心理士・看護師・保育士

#### ■会場

子育て支援センターゆりかご(あおば保育園内)

※注意事項 「ゆりかご」を初めて利用される場合には、防犯対策のために入館者登録(名札代) 310円がかかります。

が

※相談当日は母子健康手帳をお持ちください。

※子育て支援センターでは、相談日以外でも、保育士が相談をお受けしています。

#### ■問い合わせ先

健康増進課 ☎(52)1116

## 教室・講座

### スマートチャレンジ教室

気にはしてるけど、「自分はまだ大丈夫」と目を背けていませんか？

健診結果がちよつと高めかなと思つたら要注意！

まずは自分の体を知り、無理のない運動と食生活の改善を始めてみませんか？

■日時 9月16日(火)

午前9時30分～午後1時30分(開始20分前から受付)

■会場 きらら館 研修室

■対象者 下野市民で健診を受診した74歳以下の方で、次のいずれかに該当する方

①BMIが25以上(肥満)の方

②メタボリックシンドロームが気になる方

■内容

・打倒メタボ！メタボについて学ぼう

・自分の食生活、何が問題？

・室内でできる楽々運動の実践

・ヘルシーランチの試食

■持ち物

健診結果、筆記用具、タオル、飲み物(水かお茶)

※運動可能な服装でお越しください

■定員 約20名

■費用 無料

■申込締切 9月9日(火)

■申し込み・問い合わせ先

健康増進課 ☎(52)1116

### ヘルシースタート教室

育児や家事に忙しい毎日、どうしても食生活のバランスが崩れがちではないでしょうか。

そこで、食事バランスガイドを使って簡単に食事バランスを考える教室を開催します。

また、お子さんの離乳食

■内容

・大人の食事から離乳食への取り分けの工夫

・野菜料理の試食(調理はしません)

・食事バランスガイドを使って自分・家族の食事チェック

■定員 約20名

■費用 無料

■申し込み・問い合わせ先

健康増進課 ☎(52)1116

■日時 9月25日(木)

午前10時～11時30分(開始15分前から受付)

■会場 きらら館 研修室

■対象者 平成26年2月・3月生まれ、生後6～7か月児を持つ保護者

■持ち物 特にありません

■定員 約20名

■日時・会場

8月8日(金) 南河内公民館 資料室

9月26日(金) ゆうゆう館 小ホール

受付・午前9時30分～10時30分

## みそ汁塩分測定会 おうちのみそ汁 計ってみそ！

味噌汁や漬物を多くとっていると塩分の摂り過ぎにつながります。まず1gの減塩を目指して、ご家庭の味噌汁にどれくらい塩分が含まれているか測定してみませんか？

■日時・会場

8月8日(金) 南河内公民館 資料室

9月26日(金) ゆうゆう館 小ホール

受付・午前9時30分～10時30分

■定員 10名(先着順) ※前日までにお申し込みください

■費用 無料

■持ち物

味噌汁またはスープ(100cc以上をタッパーや袋に入れてお持ちください)

※参加された方には、小さじセットをプレゼントします。

■申し込み・問い合わせ先

健康増進課 ☎(52)1116



# 下野市新型インフルエンザ等対策行動計画を策定しました

## 計画策定の背景

新型インフルエンザや未知の感染症である新感染症が発生した場合に、国民の生命及び健康を保護し、国民生活及び経済に及ぼす影響が最小となるようにすることを目的に、新型インフルエンザ等対策特別措置法が平成25年4月13日に施行されました。

この法律により、国、県、市に行動計画の作成が義務付けられており、国家の危機管理として対応するため、平成25年に策定された政府及び栃木県新型インフルエンザ等対策行動計画を踏まえ、本市における新型インフルエンザ等対策の総合的な推進に関する事項や本市が実施する対策等

を示した「下野市新型インフルエンザ等対策行動計画」を策定しました。

## 対策の目的

- 感染拡大を可能な限り抑制し、市民の生命及び健康を保護する。
- 市民生活及び地域経済に及ぼす影響が最小となるようにする。

## 対策の基本方針

- 新型インフルエンザ等対策を迅速かつ柔軟に実施する。
- 社会全体が一丸となって対策に取り組む。
- 複数の対策をバランス良く実施する。

## 新型インフルエンザとは…

これまで人の間で流行を起こしたことのないインフルエンザウイルスが、トリやブタの世界から人の世界に入り、新たに人から人に感染するようになったもの、またはかつて世界的規模で流行したインフルエンザで、その後流行することなく長期間が経過し、現在の国民が免疫を獲得していないインフルエンザです。

毎年流行を繰り返す季節性のインフルエンザと異なり、ほとんどの人がそのウイルスに対する免疫をもっていないため、ウイルスが人から人へ効率よく感染し、世界的大流行（パンデミック）となるおそれがあります。

## 対策推進のための役割分担

社会的影響の大きい新型インフルエンザ等に適時適切に対応するためには、国、県、市による対策だけでなく、医療機関や事業者、市民を含め、対策に関わる各主体が役割を十分に理解し、行動することが必要です。

## 各主体における主な役割

### 市の役割

- 新型インフルエンザ等の情報を収集する。
- 最新の情報を市民にわかりやすく提供する。
- 「新型インフルエンザ等相談窓口」を設置する。
- 手洗い、咳エチケット等の基本的な感染対策を普及する。
- 新型インフルエンザ等医療業務に従事する者や新型インフルエンザ等対策に従事する者を対象に特定接種を行う。
- 新型インフルエンザ等に有効なワクチンを市民に対し接種する住民接種を行う。
- 下野市業務継続計画により市の業務を継続する。
- 在宅の高齢者、障がい者等の要援護者への生活支援を行う。

### 医療機関の役割

- 新型インフルエンザ等患者への医療を提供する。

### 一般の事業者の役割

- 職場における感染対策を行う。

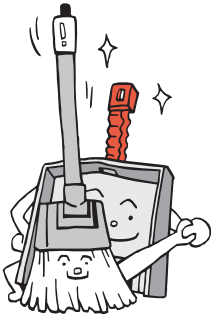
### 市民の役割

- 新型インフルエンザ等の発生前から、新型インフルエンザやその対策等に関する情報を得て、発生時にとるべき行動を理解する。
- 手洗い、うがい、マスク着用、咳エチケット等の感染対策を実践する。
- 新型インフルエンザ等の発生に備えて、食料品、生活必需品等の備蓄を行う。

## 発生段階及び主要5項目

新型インフルエンザ等対策は、一連の流れをもって発生及び流行の状況に応じた対策を講じる必要があるため、状況の変化に即応した意思決定を行えるよう、新型インフルエンザ等の発生段階を5段階に分類しています。

また、発生段階ごとに「(1)実施体制」「(2)情報収集及び情報提供・共有」「(3)予防・まん延防止」「(4)予防接種」「(5)市民生活及び地域経済の安定の確保」の主要5項目についての対策を記載しています。※詳しい内容については、市ホームページをご覧ください。



# 環境トピックス



問い合わせ先 環境課 ☎40-5559

## 平成26年度下野市ごみ減量化ポスターコンテスト開催

市のごみ減量化を促進するため、市民のごみ処理に対する関心を高め、一人ひとりの日常生活を見直し、さらなるごみ減量化と環境への負担が少ない地域づくりを目指し、小中学生のポスターを募集します。

■部門 小学校低学年（1～3年生）の部、小学校高学年（4～6年生）の部、中学校の部

■題材 マイバック運動

■提出方法 各学校へ提出してください。ただし、市外に通学している児童・生徒は、環境課（国分寺庁舎2階）まで郵送または持参してください。

■応募締切 9月10日（水）

■表彰 各部門とも

最優秀賞 1点

優秀賞 2点

佳作 5点以内

参加賞 応募者全員

■その他

応募作品の著作権は、市のものとし、入賞作品は、

ごみ減量化推進のためのPRに使用します。

※詳しくは、下野市ごみ減量化ポスターコンテスト実施要綱（環境課で配布）をご覧ください。

■応募・問い合わせ先

下野市環境課

☎（40）5559

## 無料「節電診断・省エネ診断」「省エネ説明会講師派遣」のご案内

（財）省エネルギーセンターでは、中小企業等の省エネ・節電の推進をサポートするために、無料で「節電診断・省エネ診断」や「省エネ説明会講師派遣」のサービスを行っています。また、専用サイトによる情報提供など、運用改善による対策から、設備導入による省エネ対策まで幅広くサポートしています。

詳しくは、パンフレット（環境課配付）または省エネ・節電ポータルサイト「Shindan-net.jp」

☎ <http://www.shindan-net.jp/>

をご覧ください。

## 使用済小型家電の回収を開始します

これまで燃やせないごみとして処理されていた小型家電には、金や銀などの貴金属、レアメタルなど貴重な資源が多く含まれています。下野市ではこれらの有用金属を有効に活用するために、「使用済小型電子機器等の再資源化の促進に関する法律」に基づき、9月1日から石橋地区において、また、国分寺・南河内地区においては10月1日から、指定の公共施設に小型家電回収ボックスを設置し、使用済みとなった小型家電の無料分別回収を開始します。

【回収品目】 家庭で使われなくなった小型家電で、回収ボックスの投入口（15cm×30cm）に入るもの

【回収場所】 市役所石橋庁舎（9月1日から）

市役所国分寺庁舎・南河内図書館・生涯学習情報センター（10月1日から）

【注意事項】 ・一般家庭から出たものに限ります。事業所から出た小型家電は対象外です。

・家電4品目（テレビ、エアコン、冷蔵庫・冷凍庫、洗濯機・衣類乾燥機）は対象外です。

・包装材（袋、箱など）から出して小型家電のみ入れてください。

・電池、電球、蛍光灯などは取り外して指定の収集日にお出してください。

・個人情報を含むものについては、あらかじめデータを削除してください。

※回収ボックスの詳細や回収対象品目の例など、来月号の広報紙及び各戸チラシで詳しくお知らせします。

問い合わせ先 環境課 ☎（40）5559



**ごみを出すときは  
ルールを守って!**

ごみステーションは、利用者の協力や当番さんのご苦勞によってきれいに保たれています。ルールを守って清潔なごみステーションにしましょう。

**■ごみを出すときのルール**

- ・きちんと分別、決められた分け方で!
- ・決められた日の朝8時までに決められた場所に!
- ・清潔なごみステーション管理に努めましょう。

自分が出したごみが収集されなかった時は、回収し、分け方・出し方を再度確認し出してください。  
**■このごみ、どうやって出したらいいの?**

**Q** 暑い季節、においが気になる生ごみ。汁だれの対策はどうしたらいい?

**A** 生ごみは、においが気になる生ごみステーションまで持っていくのに重くて大変。しかも汁だれして汚れたりしますね。

生ごみの排出は、よく水切りをして最小限の紙で包んでください。

市では、ごみの減量化と生ごみ対策に生ごみ処理機を推奨しています。生ごみ処理機は、清潔、簡単、手間いらず!とても便利です。

生ごみ処理機を設置した場合には補助金を交付しています。設置費の2分の1、20,000円が限度で補助金が交付されます。詳しくは環境課までお問い合わせください。

**野焼きは  
違法行為です!!**

自宅の敷地内を含む野外でのごみの焼却行為(野焼き)は違法行為です。一部の例外を除き、「廃棄物の処理及び清掃に関する法律」で禁止されています。

違反した場合、5年以下の懲役もしくは1,000万円(法人は3億円)以下の罰金またはこれらの併科に処せられます。

また、例外に該当する場合でも周辺環境への悪影響が認められるときには直接指導に伺い、行為を中止していただくこともあります。ごみは焼却せず、きちんと分別してごみステーションに出してください。

と分別してごみステーションに出してください。

**守ってください!!  
飼い主のモラルとマナー**

**■習性等を理解し最後まで責任をもつて!**  
動物はそれぞれその種類に応じた生態、習慣、生理をもちます。正しい飼い方など正しい知識をもち、健康・安全に気を配り「におい」「鳴き声」等が、ご近所の迷惑にならないよう、最後まで愛情と責任をもつて飼養しましょう。

**■危害や迷惑の発生を防止  
しましょう**  
散歩中の「ふん」など近隣の生活環境を悪化させないよう必ず持ち帰り、適切な方法で処分しましょう。

また、しつけや訓練をして、人に危害を加えたり鳴き声など迷惑をかけないようにしましょう。

**■むやみに繁殖させないで!**  
むやみに繁殖させてしまうと、一匹一匹を適正に飼養できなくなることがあります。

きちんと飼養できるように管理しましょう。

**■所有者を明らかにしましょう!**

連絡先がわかる名札(標識)を付けましょう。また、犬を飼っている方は訪問者にわかりやすい場所に犬を飼っている旨の表示をおきましょう。

**■動物を飼っているすべての飼い主へ**

みんなから理解を得られるよう、飼い主は責任と自覚をもって飼いましょ。

誰もが動物好きとはかぎりません。ルールを守らない飼い主はだれもが不快です。飼い主のモラルが問われています。

近隣や周囲の人に迷惑をかけることなく、楽しく快適にペットと暮らしましょう。

**不用品リサイクル情報**  
市では、リサイクル社会の構築とごみ減量化のため、不用品リサイクルの情報提供をしています。あなたの「譲ります」「譲ってください」情報をお受けしていますので、希望される方は環境課までご連絡ください。

**〈譲ります〉**

- 冷蔵庫(2ドア グレー)
- ・シルバーカー・第二中制服(女子用M)・電子ピアノ・コンポスト容器・布ぞうり作成キット・スキーウェアと手袋(女児110cm)

**〈譲ってください〉**

- ・薬師寺幼稚園の制服(女児110cm以上)・薬師寺幼稚園の体操着(女児110cm以上)・自転車・礼服(女性用M、L)・國學院栃木高校カバン(女子用)・抱っこ紐・エルゴベビー抱っこ紐・冬服(女児用95cm)・冬服(男児用90cm)・ベビーゲート・ブリタニカ英語教材・アンパンマンのメガブロック・おままごとセット

※市ホームページにてリサイクル情報の確認や登録ができますので、ご利用ください。



【正解は②】 下野市では文化交流大会として「囲碁」が開催されます。大会では全国からの代表選手たちが集まり、白熱した競技が展開されます。

# Let's SPORTS

## 平成26年度第9回 市民体育祭 テニスボール大会結果

6月15日に市内27自治会の参加により市内3会場で開催されました。大会結果は次のとおりです。

- 石橋（大松山運動公園）  
優勝 下古山  
準優勝 笹原  
第3位 川西



- 国分寺（国分寺運動公園）  
優勝 小金井下町  
準優勝 下石橋  
第3位 若林北



- 南河内（別処山公園）  
優勝 栄町西  
準優勝 国分A  
第3位 中大領



9月7日にキンボールスポーツ大会、10月12日に石橋地区・国分寺地区運動会、南河内地区スポーツフェスティバルを開催予定です。

## 駅伝下野市代表に なろう！

来年の1月25日に行われる栃木県郡市町対抗駅伝競走大会の出場選手を募集します。次の日程で合同練習会兼選考会を行いますので、我こそはと思う方は、ぜひご参加ください。

- 日時 9月14日、10月5日、11月16日、12月7日（毎週日曜日） 午前9時～正午まで（小雨決行）

- 会場 自治医科大学グラウンド

- 対象 市内在住・在学の中学生男女・一般男女（高校生以上）



■連絡・問い合わせ先  
下野市体育協会陸上競技部・江田守  
☎090(1500)7641

## 夏の健康市民ハイキング in碓氷峠アプトの道 参加者募集

国の重要文化財に指定されている「めがね橋」を見に出かけてみませんか。初心者にも優しいコースです。

- 日時 8月31日(土)

- 前出 午前6時スポーツ交流館

- 場所 群馬県安中市

- 対象 小学校4年生以上の市内在住者もしくは在勤者

- ※中学生以下要保護者同伴

- 参加費 中学生以上 4,500円  
小学生 4,000円

- 定員 35名（先着順）

- 申し込み 8月5日午前9時～20日午後5時までに電話でお申し込みください。

- ※必要事項①住所②氏名③年齢（学年）④生年月日⑤性別⑥電話番号⑦（在勤者のみ）勤務先名称・住所
- ※本人含めて4名まで

■申し込み・問い合わせ先  
スポーツ振興課  
☎(52)1124

## 下野市体育協会

### 第9回市民ふれあい卓球大会を開催します

#### 日時

9月28日(日)

午前9時集合

9時30分開始

#### 場所

石橋体育センター

#### 対象者

小学3年生以上の学生と

市在住/在勤の一般社会人

#### 内容・種目

・硬式・混合ダブルス

・ラージ・混合ダブルス

ペアは当日、初級者と中

級者を抽選にて組合せます。

初中級レベル判断は主催

者側で行います。

#### 参加費

1人500円(保険料含む)

※参加費は当日徴収

#### 申し込み

8月18日午前9時から

9月12日午後5時までに

スポーツ交流館、南河内体

育センター、国分寺B&G

海洋センターのいずれかの

窓口に応し込みください。

(電話での申し込みは不可)

※参加申込書は各窓口にて

用意してあります

#### その他

・キャンセルは9月12日(金)

午後5時までとします

※ラケット、体育館シユー

ズは各自ご用意ください。

#### 問い合わせ先

下野市体育協会卓球部

理事長 水越

☎(44)2382

午後10時~11時

#### 募集中です。

健康増進と親睦交流を図

るため、国分寺・石橋・南

河内の地域ごとに企画した

大会も実施しております。

友達を作りたい、運動がし

たい方は、ぜひご連絡くだ

さい。

#### 問い合わせ先

下野市グラウンド・ゴルフ

協会事務局 柳田 貴美子

☎(40)6975

### 下野市体育協会 下野市グラウンド・ゴルフ協会

下野市グラウンド・ゴルフ

大会を開催しました

6月20日に国分寺運動公

園にて225名の参加をえ

て大会が開催されました。

上位入賞者は、次のとお

りです。(敬称略)

#### 男子の部

優勝 楠木 精一

準優勝 黒川 正美

第3位 荻原 聖紀

#### 女子の部

優勝 黒川 和子

準優勝 渡辺 フミ子

第3位 菅谷 ふみ

下野市グラウンド・ゴル

フ協会では一緒にグラウン

ド・ゴルフを楽しむ仲間を

### 下野市体育協会 ゴルフ会のご案内

腕試しゴルフ会

日頃の練習の成果を試す

ゴルフ会です。どなたでも

参加いただけます。

腕試しゴルフ会

日時 8月27日(水)

8時30分集合

#### 場所

烏山城カントリークラブ

#### 参加費

6000円(食事代込み)

#### その他

プレー終了後反省会を行

います(ドリンク付)

※申し込み締切 8月20日

### 第4回女子部親睦会

アダムのいない楽園、女

性が主役のゴルフ会です。

#### 日時

9月29日(月)、7時出発(フ

ラワーヒルゴルフクラブ駐

車場)バス送迎あり

#### 場所

風月カントリー倶楽部

参加費 6,500円(食

事代・参加費込み)

#### 定員

20名

※申し込み締切 9月22日

問い合わせ・申し込み先

フラワーヒルゴルフクラブ

☎(44)4433

### 「夢くらぶ国分寺」 未就学児親子体操教室 2ndシリーズ参加者募集

親子で楽しみながら我が

子の心と体の成長を実感し

ませんか、運動、遊び、親

子の触れ合いを通じて期間

中にお子さんが大きく変り

ます、保護者同士で子育て

について情報交換が出来る

ことも人気の一つです。

日時 9月8日・22日・

29日、10月6日・20日・27日、

11月10日・17日(月曜日

全8回)

午前10時~11時30分

#### 場所

国分寺海洋センター体育館

#### 受付期間

開催中に2歳になる幼児

未就学児20組程度(先着

順)

#### 参加費(8回分)

会員 3,600円

会員外 4,000円

※幼児のみ保険加入

#### 受付期間

8月12日~

(定員になり次第終了)

申し込み・問い合わせ先

国分寺B&G海洋セン

ター内クラブ事務局窓口で

申込書に記入のうえ、参加

費を添えて申し込んでくだ

さい。

担当:近藤敬子

☎(44)0849

※火・水・木曜日

午前8時30分

午後5時15分



# 画像によって診療を支える技術者たち

## 安全で信頼できる検査を心掛けて

自治医科大学附属病院 中央放射線部  
診療放射線技師

石原 寛明  
いしはら ひろあき

放射線と医用画像のスペシャリスト  
「自治医大で放射線技師をやっています」「ああ、あのレントゲンを撮る人ね」

自治医科大学附属病院に就職が決まり、地元であるこの街に帰ってきて今年で3年目。久しぶりに会う親戚や友人、近所の方とこのようなやり取りをしたことが何度かありました。そのたびに「レントゲンを撮るだけが仕事じゃないんだけどなあ」と思うと同時に、放射線技師という職業に対する認知度はまだまだ低いということを思い知らされました。そんなある日、突然私のもとに当コラムのお話が。これはチャンス。というわけで、この場をお借りして診療放射線技師とはどのような職業なのか、お話しさせていただきます。と思います。

近年、チーム医療という言葉が耳にする機会が増えてきていますが、その中で医師の指示のもとに放射線を用いた検査や治療を担当し、医師の診療をサポートしているのが診療放射線技師です。冒頭のレントゲン（X線撮影）はもちろん、体の中を輪切りにして見ることのできるCTや磁石の力を利用したMRI、核医学検査、放射線治療、カテーテル検査・治療など、放射線技師が携わる仕事は多岐にわたります。病院には様々な検査を行うコメディ

カルスタッフがいいますが、放射線技師はX線写真やCT画像といった医用画像を多く取り扱うといった特徴があります。いわば「医用画像のスペシャリスト」、それが放射線技師なのです。私は今年で3年目のまだまだ未熟な放射線技師ですが、スペシャリストとしての誇りと高い意識を持って検査をするよう心掛けています。

### 安心して検査を受けていただくために

一方で、X線撮影やCT検査では放射線を用いた検査になりますのでどうしても「被ばく」という問題が出てきてしまいます。ここ最近では世間の放射線や被ばくに対する関心も高まっております。検査前に「どれくらい被ばくするのか」とか「本当に検査を受けて大丈夫なのか」といった質問をされる方も多くいらっしゃいます。

放射線を用いた検査は基本的に、「検査を行うにあたり、患者に与えるデメリットよりもメリットのほうが大きくなくてはならない」といった考えのもとに成り立っています。ですので、結論を申しあげてしまいますと、放射線検査を受けて体に何か異常が起きるといったことはほとんどない、と考えていただいて間違いはないでしょう。

だからと言って、放射線なんてなるべくなら浴びたくないもの。できるだけ

け少ない被ばくで済ませてほしい。誰もが思うでしょう。検査を受けるうえで避けることのできない被ばく、これを管理し必要最低限に抑えるのも放射線技師の重要な仕事のひとつなのです。例えば胸部のX線写真ひとつをとっても、小柄な女性と体格の良い男性とでは情報を得るために必要なX線の量が違ってきますので、患者さんが検査室に入ってきた段階でその人にあっ

た撮影の条件を見極めて調整をしたり、必要のない部分には放射線を当てないようにしたりと被ばく低減のために様々なことに気をつけ、努力しています。

また、撮影に使用している機械にも患者さんの体型などに合わせて自動でX線量を調整する機能があります。さらに近年ではコンピューターや放射線を検出する装置の性能も上がり、画像を作るのに必要なX線量がどんどん減ってきているのです。近い将来、CT検査もX線撮影と大差ないくらいに被ばくで行えるようになるのでは…なんて話もあるくらいです。このような技術を使いこなし、患者さんにとって安心できる検査にするのも放射線技師の仕事なのです。

多様な職種が働く医療の現場の中で、最前線に立つことが多いのは医師や看護師でしょう。一方で、患者さんにとってのメリットを第一に考え、医師の診断に役立つより良い情報を提供して診療を手助けする役割も不可欠です。診療放射線技師はそんな現代の医療を支える縁の下の力持ちである、と私は考えます。患者さんに安心して検査を受けていただき、安全でかつ有用性の高い検査を行い、放射線技師という立場から地域の医療に貢献できるように今後とも努力を重ねていきたいと思っています。



CT装置とそれを操る放射線技師。技師の腕と技術が合わさり、当院の医療を支えています。

**受給されている方は現況届の手続きをお忘れなく**

## 特別児童扶養手当・特別障害者手当・障害児福祉手当のお知らせ

### 特別児童扶養手当

特別児童扶養手当は、心身に障がいのある20歳未満の児童を監護している父母または養育者に支給されます。児童の障がいの程度、所得制限、申請手続きの詳細は社会福祉課までお問い合わせください。

#### 【手当の額】

◎平成26年4月から

1級：月額49,900円

2級：月額33,230円

#### 【支給月】

4月（12～3月分）・8月（4～7月分）・11月（8～11月分）

※申請月の翌月分から支給が開始されます。

### 特別障害者手当

#### 【対象者】

日常生活において常時特別な介護を必要とする状態で、次の①～⑦の障がいがあるか、それと同程度以上の障がいがある、在宅で20歳以上の特別重度障がい者

①両眼の視力の和が0.04以下

②両耳の聴力レベルが100デシベル以上

- ③両上肢の機能に著しい障がい、両上肢のすべての指を欠く、両上肢のすべての指の機能に著しい障がいを有する
- ④両下肢の機能に著しい障がい、両下肢を足関節以上で欠く
- ⑤体幹の機能に、座っていることができないう程度か立ち上がることのできない程度の障がいを有する
- ⑥前記①～⑤のほか、身体の機能の障がいまたは長期にわたる絶対安静が必要な症状が①～⑤と同程度以上と認められる状態であり、日常生活の用事を行うことが著しく困難な状態にある
- ⑦精神の障がい以前記①～⑥と同程度以上と認められる状態

#### 【支給制限】

- ①身体障がい者厚生施設などの社会福祉施設に入所している方
- ②病院または診療所に3か月以上継続して入院している方
- ③受給資格者またはその配偶者もしくは扶養義務者の前年の所得が一定金額以上であるとき（受給資格者の所得には障害基礎年金を含みます）

#### 【手当の額】

◎平成26年4月から

月額26,000円

【支給月】 2月・5月・8月・11月

### 障害児福祉手当

#### 【対象者】

日常生活において常時介護を必要とする状態で、次の①～⑩のいずれかに該当する、在宅で20歳未満の重度障がい児

①両眼の視力の和が0.02以下

②両耳の聴力が補聴器を使用しても

③両上肢の機能に著しい障がいを有する

④両上肢のすべての指を欠く

⑤両下肢がまったく動かない

⑥両大腿を2分の1以上失っている

⑦体幹の機能に、座っていることができないう程度の障がいを有する

⑧前記①～⑦のほか、身体の機能の障がいまたは長期にわたる安静が必要な症状が①～⑦と同程度以上

⑨精神の障がいまたは最重度の知的障がい以前記①～⑧と同程度以上と認められる

⑩身体の機能の障がいや症状または精神の障がい重複する場合であって、その状態が前記①～⑧と同程度以上と認められる

◎平成26年4月から

◎平成26年4月から

#### 【支給制限】

①受給資格者またはその配偶者もしくは扶養義務者の前年の所得が一定金額以上であるとき

②肢体不自由児施設などに入所している方

③障がいを支給事由とする年金給付を受けている方

#### 【手当の額】

◎平成26年4月から

月額14,140円

#### 【支給月】

2月・5月・8月・11月

**受給されている方は現況届の提出をお忘れなく**

8月は各手当の現況届を提出することになっています。

受給されている方には8月上旬に通知書を郵送しますので、忘れずに届出をしてください。

#### ■受付日時

8月11日（月）～29日（金）

※土日を除く

午前8時30分～午後5時

※正午～午後1時を除く

#### ■提出場所・問い合わせ先

社会福祉課窓口（石橋庁舎一階）

☎（52）1112

もう一度立ち止まって  
考えよう

# 人権

人を思いやる心が  
「人権の花」を咲かせます



思いやりの心を育てる  
「人権の花」運動

「人権の花」は、小学生児童を対象として昭和57年度から実施されている啓発運動です。児童が協力しながら花を育てることで、協力、感謝することの大切さ、また生命の尊さを学びながら、情操をより豊かにし、やさしい思いやりの心を体得させ、

人権尊重思想を育むことを目的としています。

人権の花を咲かせます

6月、国分寺小学校、細谷小学校、薬師寺小学校、祇園小学校において、人権擁護委員から児童のみなさんへ、ベゴニアやインパチェンスなどの花苗が手渡されました。

人権擁護委員より「人権の花を大切に育てながら、思いやりの心や優しい気持ちも育ててください。」とあいさつがあり、花の苗を受け取った児童からは「花を見た人が元気になるように、大事に育てていきます。」とのお礼の言葉がありました。一人ひとりの思いやりの心が、明るく差別のない社会を築きます。人権について、家族みんなで話し合ってみましょう。



「人権集会」

人権についてみんなで考えました

6月10日、石橋小学校において、児童が互いの違いを理解し、相手の立場に立って物事を考え行動できるように、人権意識を高めることを目的として人権集会が実施されました。集会では、親切委員会の児童が寸劇を通して、思いやりを持って友達と接することの大切さについて全校児童に呼びかけました。

また、7月3日、緑小学校において、一人ひとりの存在を大切にしたい温かい環境の中で、豊かな人間性や



人権意識を養い、自分も相手も大切にできる優しい心を育むことを目指し、人権集会が実施されました。子どもたちは、「人権とは、普段意識しないけど、ないと困る空気みたいなもの」「自分がされて嫌なことは友達にもしないこと」との人権擁護委員の講話に熱心に耳を傾けていました。

■ 問い合わせ先

生活安全課 ☎(40)5555


あなたの暮らしをわかりやすく  
政府広報 | 法務省

一人で悩んでいませんか?  
子ども人権110番へ

- 学校・友達・親子のことなど…  
あなたと一緒に考えます。
- 保護者や周りの方も気になると思ったらすぐ相談を。

☎ 0120(007)110

● インターネットでも相談ができます。

ネット人生相談  検索 

# 税

税のお知らせ

■問い合わせ先  
税務課 ☎(40)5554

## 7～8月は市町村税徴収強化月間です

公平な納税を実現するために

納税の公平と税収の確保を図るため、栃木県滞納整理推進機構が主体となり、栃木県と各市町が協働して、県内一斉に徴収の強化に取り組んでいます。

納付の督促や催告に応じず、納付する意思がない人などには、財産調査を行い、財産を差し押さえることとなります。

滞納になる前に税務課に相談してください

状況をお聞きしたうえで、徴収の猶予や分割納付をすることができ、場合があります。

納期限内納付にご理解ご協力をお願いします

納税は便利で確実な口座振替をご利用ください。  
コンビニでも納付できます。

### 滞納整理のながれ

納期限

20日以内



督促状送付（地方税法第329条等）  
（督促手数料100円がかかります）



完納

未納

10日経過



**差 押**

（地方税法第331条等）

しもつけクイズ

問4 メロンパン1個のカロリーはご飯何杯分？

### 原付バイク等のオリジナルナンバープレート交付のご案内

下野市の知名度向上を目的に、平成25年7月から原付バイク等のオリジナルナンバープレートの交付を行っています。

市の広告塔として、ぜひ、ご利用ください。

#### ■対象車種

- ・原付一種（50cc以下） 白色
- ・原付二種乙（90cc以下） 黄色
- ・原付二種甲（125cc以下） 桃色

#### ・ミニカー

※小型特殊自動車（緑色）は除きます。

#### ■ナンバープレートの交換

交換希望者には、現行のナンバープレートから無料で交換します。

#### ■交付場所

- 市民課
- ・国分寺住民記録窓口  
（国分寺庁舎1階）
- ・南河内窓口  
（南河内図書館2階）
- ・石橋窓口（石橋庁舎1階）

#### ■申請に必要なもの

所有者及び届出者の印鑑、車



平成26年6月末で約400枚のご利用をいただきました。ありがとうございました。

両情報（車名、車台番号、排気量、型式認定番号など）、本人確認ができるもの（運転免許証など）、交換の場合は、現在のナンバープレート、名義変更の場合は、譲渡証明書または旧所有者の印鑑も必要です。

#### ■その他

・番号を指定することは、できません。

・番号変更に伴い、自賠責保険等の手続きが必要になります。詳しくは、加入している保険会社にお問い合わせください。

#### ■問い合わせ先

税務課 ☎(40)5554



タンポポの学校  
国分寺西小学校

ご存知ですか??小規模特認校

# 国分寺西小学校

しっかり勉強!  
いっぱい体験!!

- ◎下野市立国分寺西小学校は**小規模特認校**です。
- ◎下野市内にお住まいのお子さんでしたら、**小規模特認校**に入学や転校することができます。
- ◎1年生から6年生、何年生でも申し込み可能です。

## 国分寺西小学校の特色は

### その1 全校児童が49名

- ・一クラスの人数が少ないので、きめ細やかな学習指導ができます。
- ・一人一人に目が行き届き、個性にあった指導ができます。
- ・だれもが主役として活躍する場面がたくさんあります。

### その2 豊かな体験活動

- ・里山活動・農園活動など、地域と共に学ぶ環境が充実。
- ・一人あたりの畑の広さ4坪以上。教室や校庭もゆったり。
- ・学習教材やパソコン等を思う存分に使えます。

### その3 学年を越えた活動が豊富

- ・他学年と一緒に活動する場面がたくさんあります。
- ・全校児童の顔がわかり、児童同士の助け合いや社会性がしっかりと学べます。

### その4 外国語活動の充実

- ・ALT（外国人の英語教師）との密度の濃い楽しい授業ができます。

### その5 学童保育の充実（国分寺姿西児童館）

- ・1年生から6年生まで利用可能です。
- ・学校に隣接しているので安心です。

国分寺西小学校は小規模校ならではの良さを生かして一人一人を大切にされた教育活動に取り組んでいます

■問い合わせ先 国分寺西小学校  
下野市川中子3278 ☎(44)0131



全校なかよし体験活動



かんぴょうむきの学習



みそづくり体験



全員が挑戦 校内放送



ALTとの授業



いろいろ育てる農園活動



全校生一緒にランチルーム給食

◎ほかにも  
自慢したいところが  
たくさん!!

ぜひ、学校見学に  
来てください



※学校見学ご希望の方やご相談のある方は、お電話ください。

※実施にあたっては、「下野市立小学校小規模特認校実施要綱」により運用されます。



# 国民年金 だより

問い合わせ先

市民課 ☎(40)5556

栃木年金事務所

☎0282(22)6074、4134

これから国民年金を受けようとしている60歳以上65歳未満の方へ

## あなたも国民年金を増やしませんか？

このため、国民年金にはご本人の申し出により60歳から65歳未満の5年間（65歳までに受給資格を満たせない場合は70歳になるまで）、保険料を納めることで老齢基礎年金を増やすことができる「任意加入制度」があります。（申し出のあった日から加入となり、その月分から保険料を納付いただけます。）

### 国民年金の任意加入の対象者は？

（老齢基礎年金を増やしたい方など）

次の①～③の「すべての条件」を満たす方が任意加入の対象者となります。

- ① 国内に住所を有する  
60歳以上65歳未満の方
- ② 老齢基礎年金の繰り上げ支給を受けていない方
- ③ 20歳から60歳までの国民年金保険料の納付月数が480月未満の方

### 毎月の保険料はいくら？

国民年金の保険料は月額15,250円（平成26年度）です。納付方法については、原則口座振替になります。

### 任意加入のメリットは？

○納付月が多いほど年金額が増えます

老齢基礎年金は、保険料の納付月に応じて支給される仕組みになっていきます。このため、国民年金の任意加入により納付月数が多くなれば、老齢基礎年金を多く受け取ることができます。

○長生きするほどお得です

任意加入で納める保険料の総額とこれに見合う年金の受け取りに必要な期間は、65歳から年金を受け取った場合、任意加入期間の長短には関係なく一律に74・5歳（平成26年度ベース）です。これよりも長生きするほど生涯の受け取る年金額も多くなります。

▼たとえば、平成26年7月に任意加入し、加入年数を5年間と仮定した場合の保険料納付額と年金増加額は次のとおりです。（平成26年度ベース）

・5年間の保険料納付額（総額）

915,000円

・受け取る年金の増加額（年額）

96,600円

▼65歳から年金を受け取り、平均寿

命（厚生労働省が公表した「平成24年簡易生命表」）まで長生きされた場合の年金の増加額は次のとおりです。

・男性（平均寿命79・94歳）↓

96,600円×14・94年

＝約144万円

・女性（平均寿命86・41歳）↓

96,600円×21・41年

＝約207万円

このように、国民年金の任意加入制度は我が国の長寿社会への適応とより豊かな老後を過ごすうえでも有効な制度といえます。

○任意加入で納められた国民年金保険料は、全額が社会保険料控除の対象となり、節税につながります。

### 手続きは市民課窓口で

#### ■手続き先

市民課（国分寺庁舎）

#### ■持参するもの

年金手帳

通帳（口座振替用）

印鑑（通帳の届出印）

※右記以外の書類が必要になる場合があります。事前に市民課または栃木年金事務所へご確認をお願いします。

### 国民年金の「任意加入制度」とは？

現在、老齢基礎年金は、満額で772,800円（年額）ですが、これを受け取るためには20歳から60歳までの40年間（480月）の国民年金保険料を完納しなければなりません。

昭和61年3月以前のサラリーマン世帯の専業主婦や平成3年3月以前の学生については、国民年金に加入するかどうかはご本人の意思で決められていました。このような期間は、年金の受給資格期間として入れることができますが、年金額には反映されない期間になります。

このように、国民年金に加入していなかった期間や、やむを得ない事情により国民年金保険料を納められなかった期間がある場合は、その期間に応じて年金額も少なくなります。

「学び」は楽しく行こう！

# 生涯**楽**習だより

■問い合わせ先

生涯学習課 ☎(52)1119

青少年育成講座参加者募集！

「発見!!

新しい仲間・新しい自分

模擬店づくりin下野市

生涯学習情報センター

まつり2014」

この講座は太平少年自然の家での野外活動からスタートして、参加者全員で生涯学習情報センターまつりに出店する模擬店の企画を行います。

自分たちのオリジナルの模擬店の企画を通じて、地域での仲間作りを楽しもう。

■講座日時・主な内容など

第1回 8月9日(土)

8時30分～18時

・楽しいメニューを考えよう

会場：太平少年自然の家

集合：生涯学習情報センター

※現地までの送迎あり

第2回 8月22日(金)

10時～正午

・楽しいお店をデザインしよう

会場：生涯学習情報センター

※第2回目以降の会場は生涯学習情報センター

第3回 9月7日(日)

10時～正午

・出店に役立つワザ!?

・折り紙

第4回 9月21日(日)

10時～正午

・出店に役立つワザ!?

・折り紙

第5回 10月18日(土)

14時～16時

・出店に必要なものをGETしよう

第6回 10月19日(日)

8時30分

・模擬店やろうよ(生涯学習情報センターまつり当日)

第7回 11月(未定)

・打ち上げやろうよ!!

(内容は、参加者で相談)

■定員 15名 対象 中学生

※2回目以降からの途中参加も受け付けます。

■申し込み・問い合わせ先

生涯学習課

☎(52)1119

FAX(52)2624

下野ジュニアリーダー

スクラブ(JLC)

会員募集中

中学生・高校生の地域活動グループ下野JLCでは、一緒に活動してくれる仲間を随時募集しています。活動の見学や体験も大歓迎！会の主な活動は、子ども会の活動での遊びやバルーンアートの指導などのお手伝いです。

その他、他のまちのジュニアリーダーとの交流会、情報センターまつりなどのイベントに模擬店を出店して楽しむこともあります。

※JLCの活動はボランティア活動に該当します。学校などで必要があれば「活動証明書」を発行することも可能です。

■申し込み・問い合わせ先

生涯学習課

☎(52)1119

FAX(52)2624

## 非核平和をすすめる下野市の会8月の催し ～ノーモア広島・長崎、ノーモア福島～

### 原爆・原発と人間展

- 日時 ・石橋図書館  
8月18日(月)まで(金曜日休館)  
午前9時～午後7時
- ・生涯学習情報センター  
8月22日(金)～9月1日(月)(水曜日休館)  
午前10時～午後5時
- 場所 生涯学習情報センター1階ロビー
- 内容 ①被爆者団体協議会作成の新パネル展示  
②核のない世界実現への運動  
(核兵器禁止を2015国連NPT再検討会議で核兵器保有国に迫ります。)
- ③原発再稼働は、なにをもたらすか?
- 同時開催 原発避難・おばあちゃんたちの手作り展

### DVD映画会

- 日時 8月24日(日) 午後2時～4時30分
- 場所 生涯学習情報センター2階 研修室
- 内容 ①未来への決断～ノーモア原発～  
企画・製作：日本電波ニュース社
- ②ドキュメンタリー  
原爆症認定集団訴訟の記録「おりづる」  
原爆症認定集団訴訟の記録製作委員会  
(監督：有原誠治)

### 講演会(あじさいお茶会との共催)

- 日時 8月30日(土)午後1時45分～
- 場所 生涯学習情報センター2階 研修室
- 内容 福島現状と課題一被爆問題を中心にして一
- 講師 福島市・いいの診療所所長 松本 純 先生
- 問い合わせ先  
非核平和をすすめる下野市の会 ☎(44)6528  
あじさいお茶会 ☎(53)6838

**下野市小中学校音楽祭  
開催のお知らせ**

恒例となりました小中学校音楽祭が開催されます。どなたでも鑑賞できますので、児童生徒が一生懸命取り組む姿をぜひご覧ください。

■日時 9月20日(出) 午前10時～午後2時 (予定)

■場所 石橋中学校体育館

■持ち物 靴を入れる袋・上履き

■内容 市内小中学校の児童生徒による合唱・合奏

■主催 下野市小中学校音楽祭実行委員会(構成団体)

下野市青少年育成市民会議・下野市PTA連絡協議会)

■問い合わせ先

生涯学習課  
☎(52)1119



昨年度の音楽祭のようす

**パソコン講座(エクセル)  
2010基礎(受講者募集)**

生涯学習情報センターと下野PC愛好会の協働事業によりエクセル基礎講座(入門)を開催します。エクセル2010を使用して、表やグラフの作成、関数を使った計算処理、名簿等の管理などエクセルの基礎を学習します。

■コース及び日時  
●火曜コース  
(毎週火曜計10回)  
9月30日～12月2日  
午前9時30分～11時30分  
●土曜コース  
(毎週土曜計10回)  
9月27日～12月6日  
午前9時30分～11時30分  
(10月18日は休講)

■会場 生涯学習情報センター

■定員 各コース15名(定員になり次第締め切ります)

■対象者

ワード基礎講座修了者、また同等程度の操作技術をお持ちの方

■テキスト

FOM出版「よくわかるエクセル2010基礎」Microsoft Office用です。他のソフトでは対応できない操作もあります。

■費用 4,500円(テキストをお持ちの方は、2,500円)

■講師

下野PC愛好会(パソコンボランティア講師団体)

■受付期間・方法

9月4日(木)午前9時～8時(月)

生涯学習情報センターに来館のうえ、費用を添えて申し込みください。  
※パソコンは各コースとも各自持ち込みとなります。持込のできない方は、ご相談ください。

■申し込み・問い合わせ先

生涯学習情報センター  
☎(40)0911

**初心者のためのタブ  
レット型コンピュータ  
iPad  
9月講座 受講生募集**

「パソコンの使い方がわからない」「スマートフォンは苦手」などと思っている初心者の方を対象にタブレット型コンピュータiPad入門・活用講座を開きます。iPadは、持ち運びができ、パソコンより手軽に、インターネットやナビ機能が使えます。動画を見たり、音楽を聴いたり、実際に写真やビデオを撮影し作製したりするなど、楽しいアプリの活用を学習します。情報化社会参加をあきらめる前に、簡単に便利なiPadにふれてみませんか。

■日時 9月22日・29日・10月6日・14日

【午前の部】

9時30分～11時30分

【午後の部】

13時30分～15時30分  
(毎週月曜日。ただし、

10月14日は火曜日。各4回)  
■場所 生涯学習情報センター

■対象者

タブレット型コンピュータが初めての方、または活用したいと思っている方

■定員 【午前の部】【午後の部】とも先着 各10名

■受講料 4,000円

(テキスト代を含む)

■講師

NPO法人栃木県シニアセンタースタッフ

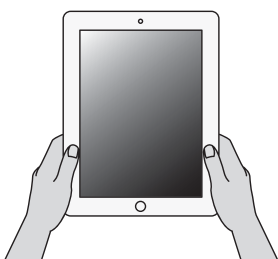
■申し込み方法

9月1日(月)午前9時～6日(土)ただし9月3日は除く)

電話・FAXでお申し込みください。ただし、定員になり次第締め切ります。

■申し込み・問い合わせ先

生涯学習情報センター  
☎(40)0911  
☎(44)6644





# 図書館

Library Information

## 利用案内

### ■8月の図書館カレンダー

南河内図書館 ☎48-2395

日	月	火	水	木	金	土
					1	2
3	4	5	6	7	8	9
10	11	12	13	14	15	16
17	18	19	20	21	22	23
24	25	26	27	28	29	30
31						

### ■石橋図書館 ☎52-1136

日	月	火	水	木	金	土
					1	2
3	4	5	6	7	8	9
10	11	12	13	14	15	16
17	18	19	20	21	22	23
24	25	26	27	28	29	30
31						

### ■国分寺図書館 ☎44-3399

日	月	火	水	木	金	土
					1	2
3	4	5	6	7	8	9
10	11	12	13	14	15	16
17	18	19	20	21	22	23
24	25	26	27	28	29	30
31						

### ■開館時間

午前9時～午後7時

### ■蔵書検索・予約システム

http://www.library.shimotsuke.tochigi.jp/  
 携帯電話からのご利用  
 https://www.e-tosho.com/shimotsuke/mb/



QRコード

## 南河内図書館

### ■星に願いを… 短冊に願いごとを書こう!

短冊配布と笹飾り：8月7日(木)まで

※笹の状態によって変更することがあります

### ■紙しばいと読み語り&パネルシアター

8月23日(土) 1階児童コーナー

○1回目：午後2時～

絵本「やまねこせんせいのこんやはおつきみ」

紙芝居「むしのおうさまカブトムシ」

○2回目：午後3時～

絵本「おつきさまはまあるなくなっちゃ！」

紙芝居「セミくんがおようふくをきがえたら…」

ほか

### ■広報しもつけのCDを聞いてみませんか?

音訳ボランティアが録音した広報CDの貸出をしています。興味のある方は南河内図書館までお問い合わせください。

## 石橋図書館

### ■たなばたまつり 1階おはなしコーナー

8月2日(土)

午後1時30分～2時/マジックショー

午後2時～3時/おはなし会・七夕飾り付け

※カウンターにてヨーヨー配布(数量限定)

※事前申し込み不要

### ■読書会 2階研修室

8月6日(水) 午前10時～

テキスト/中里 恒子 著「誰袖草」

### ■リサイクル市 書籍版 1階フロア

8月9日(土)～31日(日) 無くなり次第終了

※マイバッグをご持参ください。状態の悪い資料もありますのであらかじめご了承ください。

### ■おはなし会 1階おはなしコーナー

8月2日(土) 午後2時～

絵本「かばくん」「ゆかいなかえる」

8月16日(土) 午後2時～

絵本「これはのみのびこ」「やさいのおなか」

### ■映画会 2階視聴覚室

8月9日(土) 午前10時30分～

「おじゃる丸 マロも大好き月光町」(93分)

8月23日(土) 午前10時30分～

「ハローキティのねむれる森の美女」(25分)

8月30日(土) 午前10時30分～

「チップとデール」(53分)

## 国分寺図書館

### ■七夕絵どうろう 玄関ロビー・2階視聴覚室

高さ1.8mの美人画を展示しています。本場秋田県湯沢市の絵どうろうをご覧ください。

期間：8月31日(日)まで

### ■お話ポケットの会のおはなし会

8月9日(土) 午後2時～

絵本「もうよわむしじゃない」「なつはうみ」

大型絵本「ありとすいか」

語り「ヤギとライオン」

### ■スタッフによるお楽しみ会

8月23日(土) 午前10時30分～

内容：ゆらりんこスイカ作り

### ■図書館まつりのお知らせ

例年8月に開催していた「図書館まつり」は、9月28日(日)に開催します。本のリサイクル市や昔遊び、コンサートなどを企画しておりますので、どうぞお楽しみに。詳しくは広報9月号、ホームページ等をご覧ください。

## 3館合同企画「紙芝居講座」のお知らせ

9月・10月に、紙芝居実演のための講座を開催します。読み方、場面転換のタイミングなどを楽しく学びましょう!

日程：9月13日(土)、14日(日)

10月4日(土)、5日(日)

時間：午後2時～3時30分

会場：国分寺図書館 2階視聴覚室

講師：清水 博子 先生

対象：高校生以上

参加費：無料

定員：30名

申し込み：8月1日(金)から、各館にて受付を開始します。直接またはお電話にてお申し込みください。

## 図書館 購入図書のご案内(一部)

### <一般書>

モノクローム(石) … 乾 ルカ  
 幼い頃に母に捨てられ施設で育った少年・慶吾。孤独の中で困難に打ち込むことで徐々に心を取り戻して、彼の成長を描いた青春小説。

金魚鉢の夏(石) … 樋口 有介  
 下手くそ(南) … 中澤 佑二  
 冷蔵庫が壊れた日(南) … 神津カンナ  
 すべての神様の十月(国) … 小路 幸也  
 しない生活(国) … 小池龍之介

### <児童書>

ごちそうなあに(南) … はたこうしろう  
 大草原のノネコ母さん(南) … 伊澤 雅子  
 12人のいちにち(石) … 杉田比呂美  
 おっとあぶないかわのなか(石) … きむらゆういち  
 うみの100かいだてのいえ(国) … いわいとしお  
 職員室の日曜日(国) … 村上しいこ

※掲載の本は所蔵館に限らず、市内3図書館どこでも貸出(貸出中は予約)が可能です。



## WONDER SPOT 世界の絶景・ 秘境100

成美堂出版編集部  
成美堂出版

イスラエルのネゲブ砂漠、インドのガンジス川、フランスのモンサンミ歇尔。世界遺産から見たことのない秘境や絶景 100 スポットを厳選し、きれいな写真とともに紹介。実況プランで行ける！叶える！リアル旅ガイド。

(国)

図書館であなたの人生の一冊に出会おう

# 読書人

今月のテーマ

## 旅

8月は夏休みやお盆休みなどを使って旅行にでかける方も少なくないと思います。また、秋の連休を活かしてどこかにでかけようかと考えている方もいるのではないのでしょうか。

そこで、今月の読書人では、『旅』をテーマにすてきな本をご紹介します。



死ぬまでに絶対  
行きたい  
世界一周食の旅

西川治 写真・文  
PHP 研究所

アマルフィで出会った驚愕のメートルピッツァ、タジン鍋で作るモロッコ伝統の蒸し料理。世界中を食歩く写真家が世界の朝食から各国の名物料理まで、一度は食べたいひと皿を紹介する。

(国)



5日間の休みで  
行けちゃう!  
美しい街絶景の  
街への旅

A-Works 編集  
A-Works

『旅先を決めてからではなく、旅先を決めるために読む旅ガイド』。5日間の休みで行ける美しい街・絶景の街 41 選 + α の旅をフルカラーの豊富な写真で紹介。"次の休みに本気で行ってみたい?"

(南)



よくばり個人旅行!  
旅立つまでの  
ガイドブック

森井ユカ 著  
メディアファクトリー

たびは準備から楽しい! お得な航空券の取り方や行き決め、パッキングのコツなど、旅の準備と手配をいかに楽しむかが詰まったコミックエッセイ。

(石)



またたび

さくらももこ 著  
新潮社

ハバロフスクやチベットを旅した時のエッセイ。イラストや写真も多く、作者らしい自由な文章で楽しく読めます。雑誌『富士山』連載を単行本化。

(石)



つぎのかたどうぞ  
しおきちんの  
たびにつき

飯野和好 作  
小学館

芝居一座で旅を続ける「がんえん」さんのもとに、母と離れた息子の「しおきち」が訪ねてきた。しおきちは子役として旅一座に加わることに。それから一年、しおきちを主役にした劇をすることになって…。

(国)



日本 200 名山を  
登る (上・下)

昭文社

ビジュアルマップと標高差グラフで全コースを詳しくガイド。アクセス・温泉・花の見ごろなどのお役立ち情報満載。上巻; 北海道～関東甲信越/下巻; 日本アルプス～九州

(南)

◇紹介文の最後に、所蔵している図書館を表示してあります。【(南)=南河内 (石)=石橋 (国)=国分寺】  
所蔵館以外でも予約をかけていただければ貸出しが可能です。詳しくは図書館にお尋ねください。  
南河内図書館 ☎(48)2395 石橋図書館 ☎(52)1136 国分寺図書館 ☎(44)3399



# 古代の学生・役人の長期休暇

下野市教育委員会 文化課

## 用語解説

**大国・上国**：古代において、中央集権体制を確立するために地方行政区画を行い、政治力・経済力や土地面積・人口などの国力により地方諸国を四等級に分けた。下野国は上国のため四〇人の定員。

**仮寧令**：によると官人の

休暇は六日ごとに一日、三年に一度、三〇日であり、このほか現在の忌引きのような制度もありました。

古代（奈良・平安時代）の旧暦八月は、新暦では十月に相当するため、早稲の稲刈りで多忙な季節となります。機械の無い時代、いかに効率よく作業を進めるかが生産性の向上のカギとなりました。残念ながら効率を追求してもこの時代は限界があり、最後は人手をどれだけ確保できるかが作業の分かれ目となったようです。田植えや稲刈りの際には、通常、農業に従事しない人々までも動員されたことが、正倉院文書などからわかります。当時、農業に従事しない人々の中には、大学生や国学生と呼ばれる学生がいます。都の式部省には「大学寮」が設置されました。式部省は、律令時代の中央官庁の省庁の一つで、文官の任官・昇進などの人事一般をつかさどりました。おおよそ現代の市役所機構では、総務課人事担当の職務に相当します。大宝律令の制度の中で、下野朝臣古麻呂も式部卿（長官）の官職を得ておりました。その式部省所管の大学寮をわかりやすく表現すると「中央政府所属の官吏養成機関」となります。この組織には、学生四〇〇人、算生三〇人のほか書生若干名が所属し、上級官吏としての事務員のほか算学や書・文章作成能力などに

長けた職員を養成しました。これに対して、(国府) 地方には地方教育機関として国学所が設置され、国の規模により定員に差がありました。大国五〇人・上国四〇人・中国三〇人・下国二〇人で、郡司(郡の役人)の子弟を有資格者としてしました。学校は国衙(役所・現代の県庁相当)の近くに置かれ、博士(国博士)一人、医師(国医師)一人を教官として学問が行われました。中央の学生は一〇日ごとの試験と年一回の年終試験が課せられ、在学九年で修学見込みのないものは退学となりました。大学の最終試験を無事終了した人は得業生と呼ばれ、省庁に就職しようとした場合、秀才(論文試験)・明経(論語・儀礼)・進士(行政対応問題)・明法(法律)の四科目の国家試験を受け、科目と成績に応じて位階が授けられ、相当の官職に就職できました。中央も地方も入学資格者は、十三歳以上十六歳以下の聡明な人が条件とされ、学生はおもに五位以上の貴族の子弟とされましたが、八位(下級役人)までの子弟でも志願者は入学が許可されました。彼らのような一〇日に一度の試験に追われている学生でも「田仮」と呼ばれる

れる夏季休暇が与えられました。当時の教育法である「学令」には、その日数を規定していませんが、役人の休暇法とされる「仮寧令」には、在京の役人達にたいして五月と八月に休暇を十五日ずつ与えられていました。地方でも同様の休暇があったのでしょうか。いわゆる田植えと稲刈りの農繁期の休暇です。古代の学生や役人は長期休暇でも完全にオフにはならなかったようです。学生の皆さん！夏休みの宿題は終わりましたか？働いている皆さん！上半期の業務目標は達成できそうですか？暑い時期ですが体調に気を付けて頑張りましょう。



こまろくんにも夏休みがあったかな？

Shimotsuke  
Information  
1

## イベント

イベントめぐり  
スタンプラリー

詳しくは32ページ →

Shimotsuke  
Information  
2

## お知らせ

下野市幼稚園連合会主催  
「子ども・子育て新制度  
保護者向け説明会」を  
開催します

詳しくは35ページ →

Shimotsuke  
Information  
3

## お知らせ

きらら館「きららの湯」  
廃止のお知らせ

詳しくは36ページ →

Shimotsuke  
Information  
!くらし  
の  
情報

見逃せない! 今月特に注目情報5つ!

Shimotsuke  
Information  
4

## 募集

男女共同参画情報紙  
「シェアリング〜わかちあい」  
編集委員を募集します

詳しくは38ページ →

Shimotsuke  
Information  
5

## 募集

下野ブランドカフェに参加  
しませんか?〜下野市を盛  
りあげたい人大募集!〜

詳しくは40ページ →

## イベント

8/17ほか

夏休み体験教室  
ワークショップ夏休みの子どもや親子を対  
象とした体験教室(ワークシ  
ョップ)を開催します。

◇ 8月17日(日)

子どものための絵画教室

◇ 8月23日(土)

クラフトかご、寄せ植え、  
テープデコ、アロマクラフト、  
消しゴムハンコ、皮工作、バ  
ルーンアート、ペイントマ  
グネット、パッチワーククラ  
ージュ等(共催・クラフトシヨップ  
ストロベリードロップ)

◇ 8月24日(日)

スイーツデコ、タイルク  
フト、ロザファイ、サンキャ  
チャー、スクラップブック  
グ、スノードーム、エッグ  
アート、木の実のブローチ、書  
道教室、彫紙アート、レモン  
ソルト、ポーセリンアート、  
キーホルダー、アレンジフラ  
ワー、decorating、版画  
教室、万華鏡

■時間

午前10時〜正午

午後1時30分〜3時30分

■参加料

500円〜1,000円

■申込方法

グリムの館窓口または電話  
で事前にお申し込みください。  
定員に余裕があるときは当日  
参加もできます。詳しい講座の内容やタイ  
ムスケジュールは公式サイト  
(<http://www.grimm-no.net/>)  
でご確認ください。

■申し込み・問い合わせ先

グリムの森「グリムの館」

☎(52)1180



## 自治医科大学第43回薬師祭 実行委員会よりお知らせ

### ■オープンキャンパス(医学部)のご案内

今年も薬師祭でオープンキャンパスを行います。

○日時：10月12日(日)

午前9時30分(受付開始)～午後1時

※説明会：午前10時30分～11時30分

○場所：教育・研究棟1階大教室1

○入場無料(申し込み不要)

ご意見・ご質問などございましたら左記の問い合わせ先へご連絡ください。

### ■問い合わせ先

オープンキャンパス担当

医学部5年 瀬戸 那由太

☎080-6573-4759

✉m10052ms@jichi.ac.jp

### ■球技大会開催のお知らせ

種目はフットサルとソフトボールの2種目です。

毎年たくさんの方にご参加いただいています。豪華賞品も用意していますので、皆様ふるってご参加ください。

○日時：10月12日(日) 午前10時～

○場所：自治医科大学構内野球グラウンド、フットサルコート

○申込方法：8月31日(日)までに、左記へご連絡ください。

### ■申し込み・問い合わせ先

大運動会部門長

医学部3年 三井啓太

☎080-1965-7423

✉m12103km@jichi.ac.jp

### ■パンフレット広告・協賛の募集

薬師祭のパンフレット内に掲載する広告を一口6,000円にて募集します。

広告を載せたい場合や詳しく知りたい場合は、左記までご連絡ください。詳しい資料をお送りします。

### ■申し込み・問い合わせ先

パンフレット部門長

医学部5年 青木 優一

☎090-8589-8244

✉ya31012@gmail.com



今年の薬師祭テーマ「一蓮托笑」を模した薬師祭ロゴマークです。

### ■心肺蘇生講習会のお知らせ

一般向けの「Family & Friends」心肺蘇生講習会を行います。

アメリカ心臓協会公認の資格を有した学生インストラクターが分かりやすくお教えしますので、初めての方もお気軽にご参加ください。

○日時：10月11日(土)

午後3時～5時(予定)

②10月12日(日)

午前10時30分～午後0時30分(予定)

○場所：自治医科大学記念棟6F  
参加希望の方はご連絡ください。

### ■問い合わせ先

医療展部門長

医学部5年 木塚 雅之

☎080-3974-1555

✉m10028mk@jichi.ac.jp



## 1 8/24 イベントめぐり スタンプラリー

いしばしイベントめぐりスタンプラリーに参加しよう

### ■日時

8月24日(日)

午前10時～午後3時

### ■内容

石橋地区で開催される「第5回かんぴょうフェスティバル(きらら館西調整池芝生)」、「グリムのなぞなぞ探検(グリムの森)」、「第8回古山かかしまつり(下古山星宮神社付近)」の会場を回って、いしばしの魅力を発見しよう。

3つの会場を回って、スタンプを押して、参加賞をもらおう。

シャトルバスがJR石橋駅とかんぴょうフェスティバルなどのイベント会場を連絡運行します。

ペットボトルのキャップを収集していますのでお持ちください。

### ■問い合わせ先

グリムの森「グリムの館」

☎(52)1180

## 9/12~14 第7回下野市 書道連盟展 開催のご案内

高校生から一般の方までの書道作品展を開催します。ぜひご覧ください。

また、高校生による書道パフォーマンスも実施します。どうぞ、書道の魅力をたっぷり味わってください！

### ■書道作品展

○期間：9月12日(金)～14日(日)

○時間：午前9時～午後6時

※最終日は午後4時まで

### ■高校生による書道パフォーマンス

9月14日(日)

午前10時30分～11時30分

### ■共通事項

○会場：グリムの館

○入場：無料

### ■主催・問い合わせ先

下野市書道連盟

☎(48)2068



## 道の駅しもつけ 食のオープンスクール 実施中!

道の駅しもつけでは、体験学習室を利用した料理教室を毎月実施しています。道の駅しもつけの新鮮食材を使って、簡単!おいしい!調理体験をしてみませんか?

メニューは簡単で、家でも調理しやすい「料理&お菓子」のセットで紹介いたします。市内の方はもちろん、市外の方も参加できますので、お誘い合わせのうえ、ぜひご参加ください。詳しくは、道の駅しもつけのホームページをご覧ください。

### 講師プロフィール

料理研究家

白居芳美 先生

NHK「きょうの料理」のアシスタントを務め、現在は料理教室を主宰。

栃ナビ「栃木ってうまかんべ?」レシピ連載や、レストラン「下野農園」でも料理教室を実施しています。

### 定員

1回32名

先着順(開催日の5日前ま

で)

※小学生未満のお子様の参加・同伴はご遠慮ください。

■参加費 1,000円程度(当日集金。メニューにより異なります。)

### 申し込み・問い合わせ先

食のオープンスクール 運営事務局

☎028(635)2577

## 食のオープンスクールスケジュール

月日	曜日	時間	テーマ(メニュー)	申込受付
8/18	月	午前10時30分~午後1時30分	先生と選ぶ地場野菜 世界のベジタブルレシピ (かじまマグロのラタトゥユソース・桃のスープ・クスクスサラダ)	受付中
9/18	木		昔なつかしの故郷ごはん (おはぎ(あんこ・黒ゴマ・きなこ)・がんもどき・けんちん汁)	8/19~
10/20	月		和・洋・中 よくばる秋の味覚特集 (中華風栗と鶏手羽の煮込み・きのこ炊き込みごはん・かぼちゃのプリン)	9/22~

※内容は、変更になる場合がございます。※11月以降のスケジュールは、随時お知らせいたします。

※受付は、平日 午前9時30分~午後6時となります。また、8月9日(土)から17日(日)まで事務局は夏季休業とさせていただきます。

### 8/30

## 下野市幼稚園連合会 キッズフェスティバル 2014

下野市のすべての未就学児を対象としたキッズフェスティバルを開催します。

市内幼稚園の先生達がみんなの笑顔のために楽しいプログラムを用意して待っています。ご家族の皆さんでお越しください。

### 日時

8月30日(土)

午前9時30分~午後1時

### 場所

国分寺公民館

※駐車場に限りがありますので、乗り合わせにてお越しください。

### 内容

①みんなで遊ぼうコーナー  
手作りゲームコーナー・おりがみコーナー・オリジナルうちわ作りコーナー・小麦粉

ねんどうを作るコーナーなど。(1F大ホール・調理室にて行っています。)

②子育て相談・幼稚園紹介コーナー

各園長先生が子育ての悩みにお答えします。

※下野市幼稚園連合会主催「子ども・子育て新制度保護者向け説明会」を同時開催しています。(35ページをご覧ください。)

### 問い合わせ先

野ばら幼稚園 担当 佐藤☎(53)5508

## お知らせ

### 下野市長選挙結果

7月13日に執行した下野市長選挙の結果は次のとおりでした。(投票所毎の投票率等の詳細は、市ホームページをご覧ください)

当日有権者 47,633人

投票率 44.29%

開票結果(得票順・敬称略)

広瀬 寿雄 14,490票

安里 満信 6,412票

### 問い合わせ先

下野市選挙管理委員会事務局 ☎(40)5562

### 選挙管理委員会委員が選任されました

選挙管理委員会は、公正な選挙を行うため、市長から独立した機関として置かれるもので、議会において選挙された4人の委員により構成されています。

この度、4年の任期満了により、新たに次の方が選任されました。(敬称略)

・委員長 青木 貞夫

・委員長職務代理者 金田 幸子

・委員 園部 孝一

・委員 上野 清一

・補充員 大木 徳

永吉 政美

菅沼 みや子

野口 礼子

### ※任期

平成26年6月16日~

平成30年6月15日

### 問い合わせ先

下野市選挙管理委員会事務局 ☎(40)5562

**平成26年全国消費実態調査が実施されます**

調査の対象となられた世帯の方には、ご理解とご協力をお願いいたします。

全国消費実態調査は、家計の構造を「所得」、「消費」、「資産」の3つの側面から総合的に把握することを目的として、家計の収入・支出及び貯蓄・負債、耐久消費財、住宅・宅地などの家計資産を5年ごとに調査しています。

調査は、全国の世帯の中から一定の統計上の抽出方法に基づいて選ばれた約5万6千世帯について、9月から11月の3月間実施されます。

調査の結果は、全国や都道府県などの詳細な統計データとして国や地域社会に密着した消費者行政、福祉行政などに役立つ資料となります。

対象世帯には、県知事より任命を受けた統計調査員が4種類の調査票について調査が伺いますので、皆様のご協力をお願いいたします。

**問い合わせ先**  
総合政策課 ☎(40) 5550

**水道水放射性物質の検査結果**

検査結果については、ホームページでも公表しています。

採取日	採水場所	セシウム134	セシウム137
		10Bq/kg	
6月11日	南河内第1配水場	不検出	不検出
	石橋第1配水場	不検出	不検出
	国分寺第1配水場	不検出	不検出
	南河内第2配水場	不検出	不検出
	石橋第2配水場	不検出	不検出
	国分寺第2配水場	不検出	不検出

**問い合わせ先**  
水道課 ☎(48) 2121

**国民健康保険限度額適用認定証・標準負担減額認定証の更新時期です！**

認定証の有効期限は7月31日です。8月1日以降も認定証が必要なときは申請が必要です。

**申請開始** 8月1日から

**内容**  
外来で高額になるときや入院した場合、限度額認定証を提示することにより、医療費の支払いが自己負担限度額までになります。

住民税課税世帯の方は「限度額適用認定申請」、住民税非課税世帯の方は「限度額適用・標準負担減額認定申請」となります。

また、(食事療養費) 標準負担額減額認定申請は、資格証明書を除く住民税非課税世帯の方が対象となります。  
※70歳以上の方は限度額適用認定証は発行されません。ただし、住民税非課税世帯の方は「限度額適用・標準負担減額認定申請」をすることができます。

**問い合わせ先**  
市民課 ☎(40) 5556

**自己負担限度額 (月額)**

所得区分	3回目までの限度額	4回目以降の限度額(注3)
上位所得(注1)	15万円+(医療費-50万円)×1%	83,400円
一般(上位所得以外の住民税課税世帯)	80,100+(医療費-267,000)×1%	44,400円
住民税非課税世帯(注2)	35,400円	24,600円

- 注1 上位所得とは、国民健康保険税の算定基礎となる基礎控除後の総所得金額が600万を超える世帯にあたります。(所得の申告をしていない人も上位所得にみなされます。)
- 注2 住民税非課税世帯とは、国民健康保険加入者全員およびその世帯の世帯主が非課税である場合をいいます。
- 注3 過去12か月間にひとつの世帯で高額療養費の支給が4回以上あった場合の4回目以降の限度額
- 注4 平成27年1月から新たな所得区分が設けられる予定です。

**8月1日から国保高齢受給者証が新しくなりました**

70歳から74歳の国民健康保険被保険者の方へ、8月1日より利用できる高齢受給者証を7月下旬に送付しました。病院等を受診する際は、国民健康保険被保険者証(保険証)と一緒に提示してください。

なお、新しい高齢受給者証は、25年中の所得状況により一部負担金の割合が決定されています。

平成26年7月31日有効期限の高齢受給者証は、各庁舎市民課窓口へ返却してください。

**高齢受給者証の適用時期**  
1日生まれの方は70歳になる誕生月の1日から、2日以降生まれの方は70歳になる誕生月の翌月1日から、受給者証を適用月の前月末までにご自宅へ郵送します。

**高齢受給者証の有効期限**  
平成27年7月31日  
ただし、75歳の誕生日を迎える方は誕生日の前日

**問い合わせ先**  
市民課 ☎(40) 5556

下野市幼稚園連合会主催  
「子ども・子育て新  
制度保護者向け説  
明会」を開催します

キッズフェスティバル(33  
ページ掲載)と同日開催です。

■講師

内閣府担当官

■開催日

8月30日(土)

■場所

国分寺公民館  
2階視聴覚室

○1回目 午前10時～

○2回目 午前11時15分～

(定員 各回100名)

(託児コーナーあり)

※新制度について国の担当者  
の話を直接聞ける貴重な機会  
ですので、ぜひお越しくださ  
い。

■参加料 無料(受付あり)

(キッズフェスティバルの

①②も含めて無料です)

■問い合わせ先

野ばら幼稚園

担当 佐藤 ☎(53) 5508

未就園児親子教室(幼稚  
園)に参加しませんか

下野市の私立幼稚園では  
「子育て支援事業」を推進し  
ています。各園にて未就園児  
親子教室(就園前のお子様

対象)を行っています。各園、  
親子で楽しめる内容となつて  
います、一人のお子さんが複  
数の園で登録(参加)するこ  
ともできます。ぜひふるって  
ご参加ください!  
※9月以降も各園にて活動の  
計画があります。  
詳しくは各園にお問い合わせ  
してください。

※親子で参加するイベントで  
す、必ず保護者の同伴が必要  
になります。  
※登録料、参加料などの実費  
が発生する場合があります。

幼稚園名 親子教室名	日時	活動内容/持ち物	当日の 登 録	幼稚園住所 問い合わせ先
愛泉幼稚園 コアクラブ	8/26 15:00～	「夏祭りごっこ」 ・飲み物、汗拭きタオルをお持ち ください	○	小金井 4-12-8 ☎44-7783
第二愛泉幼稚園 ニコニコクラブ	9/6 10:00～	「幼稚園大開放!ミニウォーター パーク!」 ・水着・タオルをお持ちください。	○	柴 1403 ☎44-2838
むつみ愛泉幼稚園 ぴよぴよキッズ	8/22 10:10～ 8/23 10:30～	「みんなでワイワイ、リズムあそ び」 「絵の具で遊ぼう」 ・飲み物、汗拭きタオル、スモッ ク(エプロンまたは着替え)をお 持ちください。	○	柴 769-17 ☎44-0405
石橋幼稚園 こぼと教室	9/10 10:30～	「体操教室、歌遊び」 ・飲み物、汗拭きタオル、上履き をお持ちください。	○	石橋 535 ☎53-0218
野ばら幼稚園 ラビットクラブ	8/22 9:00～	「わくわくフェスタ～みんなで遊 ぼう～」 ・ミニ模擬店があります!(上ば き、汗拭きタオルをお持ちくださ い。)	○	中大領 386 ☎53-5508
薬師寺幼稚園 にこにこクラブ	8/28 10:00～	「水あそび」 ・上履き、水筒(飲み物)、タオ ルをお持ちください。	○	薬師寺 1584-2 ☎48-0132
第二薬師寺幼稚園 わくわくクラブ	8/29 10:00～	「水あそび」 ・上履き、水筒(飲み物)、タオ ルをお持ちください。	○	祇園 4-6-3 ☎44-9988

幼稚園児の保護者に支  
給される補助金(幼稚  
園就園奨励費)の手続き  
について

国・県及び下野市が行う補  
助制度があります。満3歳の  
お誕生月から対象となり、補  
助額は市民税(所得割課税額)  
に応じた額となります。

9月に幼稚園を通して「保  
育料減免措置に関する調書」  
を配付しますので、内容をご  
確認いただき、押印のうえ、  
幼稚園あて提出してください。  
なお、平成26年1月1日に  
下野市に住所がなかった場合  
は世帯(大人の方)全員の市  
町村民税がわかるものの提出  
が必要です。詳しくは9月に  
配付する「保育料減免措置に  
関する調書」と一緒に知ら  
せしますのでご確認ください。  
「幼稚園就園奨励費」の支  
給は幼稚園を通して2月下旬  
以降になる予定です。

■問い合わせ先

こども福祉課

☎(52) 1114

## オレンジリボン

### キャンペーン

「みんなで守ろう！」

### 子どもの笑顔

全国的に児童虐待に関する相談件数は増加しています。

児童虐待問題は、社会全体で早急に解決すべき重要な課題となつています。そのため市では、児童虐待防止に関する講演会を開催します。皆さんのご参加をお待ちしております。

#### 日時

8月21日(木)

午前10時～正午

(9時30分受付開始)

#### 会場

道の駅しもつけ 研修室

#### 講演会テーマ

児童虐待防止へ

大人の役割

～地域・学校・行政の

できること～

#### 講師

NPO法人県カウンセリン

グ協会理事長

丸山 隆 氏

※今春まで長きにわたり栃木県連合教育会相談部長を務められ、児童生徒、保護者の悩

みと向き合ってこられた先生です。

■参加費 無料(予約不要)

■対象者

子どもに関わる方、子育て中の方、その他、児童虐待防止に関心のある方

■問い合わせ先

子ども福祉課

☎(52) 1114



さらら館  
「さららの湯」  
廃止のお知らせ

「さららの湯」は、9月30日をもって廃止することになりました。

利用者の皆様には、長い間ご利用、ご愛顧をいただきまして、心から感謝申しあげます。

なお、トレーニング室は、引き続きご利用いただけます。

また、「ゆうゆう館」には露天風呂、「ふれあい館」には温水プールが併設されておりますのでぜひご利用ください。

■問い合わせ先

さらら館 ☎(52) 3711

## お盆期間中の小中学校 学校業務休止について

市内16校の小中学校ではお盆期間中の8月13日(水)から15日(金)まで、省エネルギー対策に向けての節電アクション推進と教職員の休暇取得の推進のため、学校業務を休止します。

学校への問い合わせについては、市学校教育課で承りますので、ご連絡ください。

なお、体育館及び校庭等の貸し出しについては、通常どおり行います。

■問い合わせ先

学校教育課 ☎(52) 1118

## 学校教育サポートセンター の業務休止について

小中学校の業務休止に併せ、8月13日(水)から15日(金)まで、学校教育サポートセンターの業務を休止します。

■問い合わせ先

学校教育課 ☎(52) 1118

## 道路に樹木が張り出して いませんか？

敷地から道路上に樹木の枝が伸びて、車道や歩道を覆っている光景がよく見かけられます。

これら道路上に伸びた枝は、車の運転者や歩行者の視界をさえぎり、通行の妨げとなります。また、倒木などによって、思わぬ事故を招き、地主が管理責任を問われる場合もあります。

伸びすぎた枝はせん定するなど、適正な管理をお願いします。

■問い合わせ先

建設課 ☎(48) 2113



## ♥認知症サポーター養成講座コーナー♥

市では、定期的に『認知症サポーター養成講座』を開催しています。今回は、水道検針員の方々を対象に講座を開催しました。受講者の方からは、「認知症への理解が深まった。」「自分達ができることが分かった。」などの意見がありました。



水道検針員の皆さん

○認知症サポーターとは…認知症を理解し、認知症の方や家族を見守る、人です。認知症サポーターを一人でも増やし、安心して暮らせるまちを地域のみなさんとつくっていきます。養成講座受講希望の方はお問い合わせください。

■問い合わせ先 高齢福祉課 ☎(40)5556

これから入学する方も、在学している方も  
ご活用ください！

平成27年度

# 奨学生募集中

無利子

■募集期間：9月1日(月)～30日(火)

■貸付額：高等学校奨学生 月額15,000円  
大学奨学生 月額30,000円

※申請資格等詳細は、市ホームページ、広報7月号  
または各公共施設にある募集要項をご覧ください。

■問い合わせ先 教育総務課 ☎ 52-1117

## がん患者と家族の サロン開催(9月)

病気との向き合い方を学んだり、話し合いの時間をもつたりする場です。  
がんの種類は問いません。どなたでも、お気軽にご参加ください。

医師・看護師・薬剤師・管理栄養士・社会福祉士・理学療法士・臨床心理士・事務職員がサポートします。

### ■日時

9月11日(木)  
午後2時～4時

### ■場所

自治医科大学附属病院  
新館2階会議室

### ■テーマ

抗がん剤について

### ■内容

ミニ・レクチャー、リラクゼーション体験、自由な語り合い

### ■参加費

無料

### ■問い合わせ先

自治医科大学附属病院  
がん相談支援室  
☎(58)7107

## 畑地帯環境整備支援 事業のお知らせ

冬期の畑地帯から発生する風塵の解消を図りつつ、農地の地力増進と有効活用を推進し、良好な農地環境(景観)の整備を図ることを目的に実施します。

### ■対象

農地基本台帳に登録されている現況地目が「畑」となっている農地で、11月末までに麦を作付けし、その後、緑肥として利用する予定の耕作者

### ■補助額

10アールあたり3,000円以内(作付面積による調整あり)

### ■申込期限

8月29日(金)

### ■申し込み先

・JAおやま北部営農支援センター ☎(40)0401  
・JAうつのみや南河内営農経済センター  
☎(48)2215

※申込書は各センターにあります。

※申込書の審査及び作付確認後、申込者(事業実施者)に補助金を交付します。

### ■問い合わせ先

農政課 ☎(48)2143

## 下野市雇用奨励金 交付制度について

雇用機会の増大と雇用の安定化を図るため、市内にある事業所が対象となる市民労働者を常用雇用した場合、事業主に奨励金を交付します。

### ■受給対象者

次のすべてに該当する事業主。

(1)雇用保険適用の事業主  
(2)1週間当たりの所定労働時間、既に雇用している被雇用者の1週間当たりの所定労働時間と同程度である

対象労働者を、常用雇用者(パートタイマーを除く)として期間を定めず、6か月以上常用雇用している事業主

(3)対象労働者に対する雇用保険、健康保険、厚生年金に加入している事業主

(4)対象労働者の雇用開始日の前日から起算して6か月前の日から1年を経過する日までの間に解雇した労働者がいない事業主

(5)市税等に滞納がない事業主

■対象労働者  
公共職業安定所の紹介による

る離職者や身体障害者手帳1・2級に該当する方など。  
※詳細は市ホームページをご覧ください。

### ■交付対象期間

対象労働者の雇用開始日から起算して6か月を経過する日から6か月以内

### ■交付額

1人につき20万円(同一年度内で同一事業者への交付は100万円まで)

※提出書類については、市ホームページをご覧ください。

### ■申請・問い合わせ先

商工観光課  
☎(48)2112

### お詫びと訂正

広報6月号15ページ及び  
広報7月号16ページごども  
医療費助成記事、1段目に  
一部誤りがありました。お  
詫びして訂正いたします。

■正)※未就学児：満6歳に  
達する日以後の最初の3月  
31日までの間にあるお子様  
(小学校入学前のお子様)

■誤)※未就学児：6歳の誕生日到達後、最初の3月31日までのお子様

# 募集

男女共同参画情報紙  
「シェアリングくわ  
かちあい」編集委員  
を募集します

市民の視点やアイデアを  
活かした情報紙を作成する  
ため「男女共同参画情報紙  
編集委員」を募集します。

みんながくわかちあうくわ  
切さを持ち、男女が共にいき  
いきと生活することのできる  
社会について、日常生活の中  
で感じることなどをみんな  
話し合いながら、楽しく紙面  
づくりをしてみませんか？

## ■どんなことをするの？

- 内容** 情報紙のテーマを決め、取材、執筆などの編集作業を分担して行います。発行は9月と3月の年2回です。
- 会議** 月1〜2回程度（主に平日夜間になります）
- 任期** 委嘱の日から2年
- 報償** 情報紙の発行ごとに謝礼があります。

## ■応募資格

- 次の①〜④の全てに該当する方
- ①市内在住の20歳以上の方
- ②他の審議会等の委員でない方
- ③会議に出席できる方
- ④下野市議会議員及び下野市職員でない方

## ■応募方法

応募用紙に必要事項を記入のうえ、郵送、FAX、電子メールまたは直接窓口にご提出ください。

応募用紙は総合政策課の窓口または市のホームページから取得できます。

## ■募集期間

8月4日(月)〜25日(月)

## ■募集人数

1名

## ■選考結果

書類審査を行い、9月末頃応募者全員に通知します。

## ■応募・問い合わせ先

〒329-1049 下野市役所総合政策課  
☎(40)5550  
FAX(40)5572  
✉sougouseisaku@city.shimotsuke.lg.jp

# しもつけ市民芸術文化祭2014 出演者及び作品募集

## 舞台部門

○歌の祭典・芸能の祭典・音楽の祭典

## ■開催日

10月18日(土)、19日(日)、25日(土)、26日(日)

## ■会場

国分寺公民館

## ■内容

歌謡、舞踊、吟詠、邦楽、民謡、ダンス、コーラス、ロック、フォークなど

## ○グリムミュージックフェア

## ■開催日

11月3日(月)

## ■会場

グリムの館

## ■内容

コーラス、吹奏楽、管弦楽など



## 展示部門

○書道展

## ■開催日

10月22日(水)〜26日(日)

## ■会場

グリムの館

## ■内容

書道

## ○作品展

## ■開催日

10月25日(土)、26日(日)

## ■会場

南河内体育センター

## ■内容

文芸、美術、手工芸、園芸、写真、陶芸など



## 共通事項

### ■応募対象者

- ・市内在住、在勤、在学（高校生以上）の方
- ・市内で文化活動を行っている団体・サークル等

### ■負担金等

舞台部門の出演料1人につき1日500円（6人以上の場合は一律3,000円）

### ■展示部門の出展料

パネル1面につき500円、テーブル1台につき500円

### ■申込方法

参加申込書を持参、郵送、FAX、Eメール

### ■申込先

実行委員会事務局（下野市教育委員会事務局文化課内）

### ■申込期限

8月22日(金)

### ■その他

募集要項及び参加申込書は石橋庁舎文化課、国分寺公民館、石橋公民館、南河内公民館、南河内東公民館、グリムの館で配布するほか、市のホームページからもダウンロードできます。

### ■問い合わせ先

文化課 ☎(52)1120  
✉bunka@city.shimotsuke.lg.jp

## 第2期 ふれあい館プール教室 参加者募集

ふれあい館では、次のとおり水泳教室を開催します。参加申し込みは随時受け付けていますので、電話でお申し込みください。

■申し込み・問い合わせ先  
ふれあい館 ☎(47) 1126

教室名	開催初日	開催期日 時間	月会費	1か月の 開催数
成人水泳教室	9月20日	土曜日 10:00~11:10	4,000円	4回
女性初心者 水泳教室Ⅰ	9月17日	水曜日 10:00~11:10	4,000円	4回
女性初心者 水泳教室Ⅱ	9月18日	木曜日 10:00~11:10	4,000円	4回
アクアビクスⅠ	9月17日	水曜日 11:30~12:40	3,000円	4回
アクアビクスⅡ	9月19日	金曜日 19:20~20:30	3,000円	4回
水中ウォーキング	9月18日	木曜日 11:30~12:40	3,000円	4回
初めての 水泳教室A	9月9日	火曜日 17:40~18:50	2,300円	3回
小学生水泳2	9月17日	水曜日 19:00~20:10	3,000円	4回



※各教室とも定員に達しましたら、キャンセル待ちとなりますので、ご了承ください。

## アコーデイオンによる「歌声」 石橋公民館に やって来る!

皆様のご来場をお待ちしています。

### ■石橋公民館

8月29日(金)

基本的に偶数月の第2木曜日(次回は10月)

### ■南河内公民館

9月5日(金)

毎月第1金曜日

6月6日の3周年記念歌声は、雨の中、多数ご参加をいただき、ありがとうございます。

### ■2会場共通

時間・午後2時~4時

参加費・500円

(歌集貸出・申込不要)

講師・三好 創 先生

### ■問い合わせ先

歌声の会「はじめ」

代表 佐藤

☎(48) 1663

## 個人事業税の 納税について

平成25年中に個人で事業を営まれていた方に、個人事業税が課税されます。

納める額は、原則として所得金額から290万円を引いた額に次の税率を乗じた金額となります。

### ■税率

#### ○第1種事業

・物品販売業、製造業、不動産貸付業 等 5/100

#### ○第2種事業

・畜産業、水産業、薪炭製造業 4/100

#### ○第3種事業

・医業、弁護士業、理美容業

等 5/100  
・あんま・はり・きゅう等の業等 3/100

■納期限  
第1期分の納付書は8月に発送します。

第1期分の納期限は、9月1日(月)ですので、最寄りの金融機関で納付してください。  
※2期分の納付書は11月上旬に発送となります。

※口座振替による納税を希望される方は、今年度の2期分(11月)からご利用になれますので、お取引先の金融機関で手続きをお願いします。

### ■問い合わせ先

栃木県栃木県税事務所  
個人事業税担当

☎0282(23)3414

**8月は経済産業省主唱の  
電気使用安全月間です**

電気は  
正しく安全に  
使いましょ!

ぼくは  
安全エレちゃん

関東電気保安協会  
KDH  
<http://www.kdh.or.jp/>

### 第3回下野市産業祭 出展者の募集

下野市では、地域生産物、製品及び技術を広くPRし、地域産業への理解を深めてもらうことを目的に下野市産業祭を開催します。

商工業者のほか、市内で活動している公共性のある団体の出展を募集します。

日頃の活動状況を知っていただく機会として、参加してみませんか。

#### ■開催日時

11月9日(日)

午前10時～午後2時30分

#### ■会場

大松山運動公園陸上競技場

#### ■主催

下野市産業祭実行委員会、下野市

#### ■参加資格

① 商工業者（市内に事業所を有していること）

② 市内で活動している公共性のある団体（ただし、宗教的・政治的活動団体は除く）

※①②併せて10団体程度

#### ■出展内容

自社製品や取扱商品等のPR・展示・販売または活動状

況のPR

#### ■決定について

実行委員会で審査のうえ決定（希望者が多数の場合、実行委員会で審査のうえ抽選により決定）

#### ■応募方法

出展要項をお読みいただき、「産業祭出展事業計画書」「市税等納入状況調査承諾書」及び食品を調理・提供する場合は「取扱食品概要書」を商工観光課へ直接持参のうえ提出してください。

※受付は土・日・祝日を除く、午前8時30分～午後5時15分

#### ■応募締切

9月1日(月)

#### ■出展要項等配布場所

商工観光課（南河内図書館2階）、国分寺庁舎・石橋庁舎市民課窓口

※市ホームページからダウンロードできます。

#### ■申し込み・問い合わせ先

商工観光課

☎(48)2112



### 「下野ブランドカフェ」に参加しませんか？ 「下野市をもっと盛りあげたい人大募集！」

カフェのようなくつろげる雰囲気の中で、下野ブランドを盛りあげるアイデアを持ち寄り、楽しく、話し合いをしてみませんか？すでに具体的なアイデアをお持ちの方には、説明タイムを設けさせていただきます。もちろん、まだアイデアのない方でも、下野市を応援したい方なら誰でも参加OKです。なお、今回のブランドカフェでは、アイデアを具体化させる方法も話し合います。

興味のある方はぜひご参加ください。

#### ■日時

9月6日(土)

午後2時～午後5時

#### ■会場

道の駅しもつけ

コミュニティ施設

#### ■参加費

100円（お茶代）

#### ■定員

40名（先着順となります）

#### ■申込方法

申し込み用紙に記入のうえ、メール・FAX・直接持参もしくは電話でお申し込みください。

申し込み用紙は、商工観光課で配付しているほか、ホームページよりダウンロードできます。

#### ■申し込み・問い合わせ先

商工観光課

（南河内図書館2階）

☎(48)2112

FAX(48)1424

✉syoukoukankou@city.shimotsuke.lg.jp

### グリムの森フェスティバル出店者・演奏者募集

グリムの森「グリムの館」では、「第3回グリムの森フェスティバル」を9月27、28日の2日間開催します。このフェスティバルを一緒に盛り上げていただく出店者、演奏者を募集します。

#### ■出店申し込み

・ 出店日時…9月27日(土)、28日(日)、午前10時～午後5時（午後8時まで延長可）  
・ 出店物…飲食類、生活雑貨類、農産物類、その他  
・ 出店数…8店舗程度  
・ 出店料…  
原則1日2,000円

・ 出店条件…  
① 市内に店舗を構えているか、または自治会等の団体  
② 過去1年間にグリムの森「グリムの館」において出店の実績がある団体

・ 申込期限…8月23日(土)午後5時までにグリムの館へ申込書を持参、FAXしてください。

#### ■森の音楽会参加申し込み

・ 開催日時…9月27日(土)、午前10時30分頃～午後4時





頃

- ・演奏の内容…合唱、楽器演奏、ダンス（邦楽、カラオケ歌唱は除く）
- ・演奏時間…1団体20分程度（準備時間等も含む）
- ・参加対象…

①市内に活動拠点のある音楽団体

②グリの館において音楽利用の実績がある団体

幼児から一般まで

・参加数…申し込みの状況により決定

・申込期限…8月16日(土)午後5時まで  
グリの館へ申込書を持参、FAXしてください。

申込内容などについて詳細は、グリの館までお問い合わせください。

申込用紙は、グリの館で配付しています。

**問い合わせ先**

グリの森「グリの館」

☎(52) 1180

☎(52) 1181

**墓地**

**国分寺釈迦堂霊園墓地**

天平の丘公園内にある国分寺釈迦堂霊園墓地において使用場所の返還が生じたので、次のとおり使用者を募集します。

**■募集内容**

・募所数 3基

・募集期間 8月11日(月)～29日(金)

希望される方は、下記の内容を確認のうえ、申し込みください。  
※申し込み多数の場合は、抽選とさせていただきます。



国分寺釈迦堂霊園墓地

**他の市営墓地は随時募集中です**

釈迦堂霊園墓地以外の市営墓地は、随時、使用申し込みを受け付けています。希望される方は申請してください。

**■墓所共通内容**

- (1) 使用料は、墓所を使用できる権利で、土地の所有権ではありません。
- (2) 管理料は、共用施設の除草等、墓地を管理するための費用です。
- (3) 使用料及び管理料は、墓地使用許可後に納入していただきます。

**■申し込みの資格**

- (1) 本市に引き続き3年以上住所を有する方
- (2) 同一世帯に市営墓地の許可を受けている人がいない方(他の市営墓地からの改葬は除く)

**■申し込みに必要なもの**

- (1) 市営墓地使用許可申請書(生活安全課に設置。または市ホームページからもダウンロード可)
- (2) 申込者本人の住民票の写し(本籍記載のもの)

**■申し込み・問い合わせ先**

生活安全課  
☎(40) 5555

**■下野市市営墓地**



すがた川霊園墓地(普通墓地)

名称	所在地	使用料	管理料(年間)	◎カロート設備
三味場墓地	薬師寺3024番地	80,000円	2,000円	無
国分寺釈迦堂霊園墓地	国分寺993番地2	300,000円	850円	有
柴南霊園墓地	柴77番地3	270,000円	850円	有
サイ川霊園墓地	国分寺367番地3	230,000円	850円	有
柴木間内墓地	柴77番地1	170,000円	850円	無
すがた川霊園墓地	中大領688番地	320,000円	3,000円(普通) 4,000円(芝生)	有

◎カロート:骨壺を収めるためのコンクリート製の設備

**「墓地に関するアンケート」にご協力ください!**

核家族化の進展、少子化・高齢化の進展など生活環境等の変化により、墓地需要の多様化や墓地の無縁化の進行が課題となっています。今回、市民の方を対象にアンケートを実施し、墓地所有状況や取得希望などについて把握し、その結果を今後の墓地整備のための基礎資料として活用させていただきます。

アンケート用紙は7月下旬に郵送しましたので、届いた方は、ぜひ、ご協力をお願いいたします。

**■対象者**

市内に住む40歳以上の方

**■対象者数**

3,000人(無作為抽出)

**■調査期間**

7月下旬～8月下旬

**■調査方法**

アンケート用紙を郵送し、ご記入のうえ、同封の返信用封筒に入れてご返送ください。(切手不要)

**■問い合わせ先**

生活安全課  
☎(40) 5555

**エンジヨイネイチャー  
那須岳の紅葉を楽しもう**

紅葉の那須登山を楽しみ、自然に親しむとともに、親子の交流を深めましょう。

**■実施日**

10月12日(日)～13日(月)  
1泊2日

**■場所** なす高原自然の家

**■対象**

県内在住の親子(小学生以上。健康に不安のない方、登山経験の少ない方)

**■定員**

15組程度

**■参加費**

※応募多数の場合は抽選  
大人 6,000円  
高校生 3,700円  
中学生 3,000円  
小学生 2,500円

**■申込期間**

8月12日(火)～9月12日(金)必着

**■申込方法**

電話・FAX・郵送で「参加者の氏名(フリガナ)、性別、年齢、生年月日、郵便番号、住所、電話番号、FAX番号」を明記して応募してください。

**■申し込み・問い合わせ先**

〒325-1030 1  
那須郡那須町湯本157  
なす高原自然の家

☎0287(76)6240  
☎0287(76)6241

**平成26年度統計グラフ  
栃木県コンクール  
作品募集**

県内の小学生、中学生、高校生、大学生及び一般の方を対象に統計グラフの作品を募集します。

**■課題**

自由。ただし、小学校4年生以下の児童の応募については、児童が自ら観察または調査した結果をグラフにしたものとする。

**■用紙の大きさ**

B2判(仕上げ寸法72・8cm×51・5cm)縦・横どちらでも可。(貼り合わせでもB2判であれば可)

**■紙質・色彩**

自由。ただし、裏面の板張り(パネル仕上げ)、表面のセロハンカバーは不可。

**■応募点数**

1人で何点でも応募可。ただし、2枚以上にわたる「シ

リーズ作品」は不可。

**■合作の人数**

1作品につき5人以内。

**■その他**

第三者が作成したイラストや写真などは使用しないでください。

**■締切日**

9月3日(水)必着

※入賞作品の発表は9月下旬に行い、12月17日開催の「栃木県統計大会」において表彰します。

なお、優秀作品は全国コンクールに出品します。

**■主催**

栃木県、栃木県教育委員会、栃木県統計協会

**■応募・問い合わせ先**

〒320-8501  
宇都宮市埴田1-1-20  
栃木県統計課

☎028(623)2242

※詳しくは栃木県統計課のホームページ <http://www.pref.tochigi.lg.jp/c04/pref/toukei/toukei/top.html> をご覧ください。

**2014夏休み親子  
体験ボランティアの募集**

夏休みを利用して、自治医大とちぎ子ども医療センターを支えるボランティアを親子で体験してみませんか?

活動後にセンター長による子ども医療センター見学会も行います。毎年好評です!

**○花咲jii(はなさかじい)のボランティア体験**

**■日時** 8月24日(日)  
午前8時～11時  
(自治医大とちぎ子ども医療センター正面玄関集合)

**■内容**

子ども医療センターの周辺の草木の手入れと子ども医療センター見学

**■対象・定員**

小・中学生の親子15組(30名)

**■申し込み・問い合わせ先**

とちぎ子ども医療センター  
ボランティア室 鈴木  
☎(58)7815  
(平日午前9時～午後5時)

**○ドナルド・マクドナルド・ハウスとちぎボランティア**

**■日時** 8月24日(日)

午前9時～正午

**■場所**

自治医大2号館3階

**■内容**

滞在施設の清掃活動、花咲jii体験者と一緒に子ども医療センター見学

**■対象・定員**

小・中学生の親子8組

**■申し込み・問い合わせ先**

ドナルド・マクドナルド・ハウスとちぎ 中澤・斎藤  
☎(58)7551  
(午前9時～午後8時)

**“楽しむ”を  
ヤマハで始めよう♪  
無料体験レッスン  
開催中!**



**【お申込み・お問合せ】  
ヤマハ音楽教室 ヤマハ英語教室  
自治医大センター**

下野市医大前3丁目8-7  
TEL:0285-44-2066

◇受付時間 10:00～17:00 ◇駐車場完備



**平成26年度  
市民活動補助事業  
第二次募集**

平成26年4月1日から平成27年3月31日までの間に市内で実施される自主的な事業で、市民の皆さんが様々なコミュニティを通して、地域のため、社会のために行う、市民主体のまちづくりの原動力となるような市民活動が補助の対象です。

例えば、環境保全、防犯活動、子どもの健全育成などをテーマにした活動です。

ただし、補助事業の決定前に事業が完了する場合は、対象となりません。

**応募方法**

申請に必要な書類を揃えて、8月29日(金)までに総合政策課(国分寺庁舎2階)の窓口へ直接提出してください。(メール・郵送・ファックス等は不可)  
※提出書類の様式等は、総合政策課窓口、または市ホームページで取得してください。

**問い合わせ先**

総合政策課 ☎(40)5550

**県の施設をみる「県民バス」参加者募集**

■日程 9月11日(木)

○第1集合地…県南体育館 (午前8時10分集合、午後4時40分解散)

○第2集合地…道の駅しもつけ (午前8時50分集合、午後4時10分解散)

※どちらの集合地から参加されるかを、往復はがきに記入してください。

※昼食は、道の駅うつのみやろまんちっく村(各自自由)

**見学施設**

農業試験場、美術館

※対象者 小山市、下野市及び野木町にお住まいの方

**定員**

50人

**申込方法**

8月22日までに、往復はがき(104円)に参加者全員(1枚で2人まで)の住所・氏名・電話番号・年齢・希望集合地を記入してお送りください。(当日消印有効)

**申し込み・問い合わせ先**

〒320-18501 (※住所不要)

県民プラザ室

☎028(623)3766

**「ジュニア知事さん」  
作文募集**

「もし私が知事になったらこんなことをしてみたい」をテーマに作文を募集します。知事になって、ふるさととちぎのためにやりたいことを書いて送ってください。

対象者 栃木県内に通学または在住の小学校4・5・6年生

締め切り 9月8日(月)

応募方法 400字詰め原稿用紙1枚にまとめ(余白に題名)、裏面に学校名・学年・氏名(ふりがな)・性別を記入のうえ、栃木県広報課あて郵送してください。

**応募・問い合わせ先**

〒320-18501  
宇都宮市埴田1-11-20  
☎028(623)2158

**臨時保育士等を  
募集しています**

**応募資格**

・保育士資格をお持ちの方  
・保健師資格をお持ちの方

**募集人員**

若干名

**賃金等**

・保育士  
時給1,050円

・保健師  
時給1,100円

(通勤割増賃金・時間外勤務手当有) 社会保険加入

勤務日・勤務時間  
月曜日～金曜日  
午前7時～午後7時のうち7時間45分(休憩時間60分)

※週5日勤務・日・祝日休み  
※土曜勤務・時間外勤務有り

勤務先 市立保育園

**応募方法**

市販の履歴書に写真を貼付し提出してください(資格証の写しを添付のこと)。

申し込み・問い合わせ先  
〒329-10594  
下野市石橋552番地4  
下野市こども福祉課  
☎(52)1114

**栃木県農業高等学校  
平成27年度生学生募集**

**募集人員**

・農業経営学科 25名  
・園芸経営学科 40名

(野菜、花き、果樹の各専攻)  
・畜産経営学科 15名

出願期間・試験期日等  
○推薦入学試験  
出願期間…9月12日～26日  
試験期日…11月5日  
合格発表…11月19日

○一般入学試験(前期)  
出願期間…11月25日～12月5日  
試験期日…1月9日  
合格発表…1月29日

○一般入学試験(後期)  
出願期間…2月5日～13日  
試験期日…2月26日  
合格発表…3月3日

※推薦入学試験及び一般入学試験(前期)の合格者の合計が募集人数に達した場合は、一般入学試験(後期)を実施しない場合があります。

問い合わせ先  
栃木県農業高等学校  
事務部学生課  
☎028(667)0711

各種自衛官採用試験の  
お知らせ

平成27年3・4月に入隊する  
各種自衛官を募集します。

■航空学生

・応募資格：高卒（見込含）

21歳未満の方

・受付期間：9月9日(火)まで

・一次試験日：9月23日(火)

■一般曹候補生

・応募資格：18歳以上27歳未

満の方

・受付期間：9月9日(火)まで

・一次試験日：9月19日(金)、

20日(土)（いずれか一日）

■自衛官候補生（任期制）

・応募資格：18歳以上27歳未

満の方

・受付期間：9月9日(火)まで

（男子については年間を通

じて受け付けています。）。

・試験日：9月下旬（受付時

にお知らせします）

※応募年齢は平成27年4月1

日現在です。

■問い合わせ先

自衛隊小山地域事務所

☎(25) 4763

## 相談

### 行政書士

#### 無料専門相談会

■相談内容

相続や遺言、農地転用、開  
発行為など役所に提出する書  
類や手続に関すること。また  
成年後見、離婚についての相  
談など。

■日時

8月28日(木)

午前10時～正午

■会場

ゆうゆう館会議室

■定員

4名

※事前予約が必要です。

■相談時間

1相談者あたり概ね30分間

■予約・問い合わせ先

行政書士会小山支部  
高山 久 ☎(53) 1672

### 司法書士 無料法律相談会

■相談内容

不動産登記関係（相続、売  
買など）、商業・法人登記関  
係、多重債務関係、裁判手続  
き関係（140万円を超えな  
い簡易裁判所の民事裁判手続  
き）、成年後見関係

■日時

8月27日(水)

午前10時～正午

■会場

ゆうゆう館会議室

■相談時間

1相談者あたり概ね30分間

（予約制）

■予約先

小杉司法書士事務所  
☎(21) 6312

■問い合わせ先

○下野市薬師寺3311-23  
栃木県司法書士会小山支部  
監事 小杉 孝一  
小杉司法書士事務所  
☎(21) 6312

○下野市医大前3-10-13

栃木県司法書士会小山支部

支部長 飯島陽子

飯島陽子司法書士事務所

☎(44) 4917

フリーダイヤル「自殺  
予防のちの電話」  
毎月10日実施

■日時

毎月10日午前8時～11日

午前8時（24時間）

■相談内容

自殺予防相談（死にたい、  
死のうと思っている。生きて  
いる意味がないなど。また、  
周囲にこのような人がいると  
きなど。）

■相談番号（フリーダイヤル）

☎0120(738)556

※通話料金無料

■問い合わせ先

栃木いのちの電話事務局  
☎028(622)7970

## 就職

### 県南産業技術専門校 10月訓練生募集

■訓練科・定員

・機械加工科 5名

・NC機械科 10名

・板金溶接科 5名

■訓練期間

10月6日～平成27年3月23

日（6か月）

■対象者

就職のための技術を身につ  
けたい方（求職者等）

■費用

受講料無料（テキスト等自  
己負担あり。）

■申込締切

8月22日(金)

■選考日

8月28日(木)

※施設内見学は随時受け付け  
ています。

※求職登録されている方はハ  
ローワークを通してお申し込  
みください。

■申し込み・問い合わせ先

栃木県立県南産業技術専門校

（足利市多田木町76）

☎0284(91)0803

お詫びと訂正

広報7月号52ページ「動  
く知更相」実施記事中、実  
施の場所に誤りがありまし  
た。お詫びして訂正いたし  
ます。

正) 保健福祉センター

ゆうゆう館

保健福祉センター

さらら館

# か る た で しもつけ再発見

『下野市ふるさとかるた』  
今月は「た」です

蔓巻公園は、県道栃木二宮線の姿川に架かる宮前橋の北側で姿川西岸ある南北に長い公園です。

公園の周りにはのどかな田園風景が広がり、公園中央にある築山からは周囲を360度見渡せます。北方に男体山、東方に筑波山、西方に太平山、運が良ければ南方に遠く富士山を望めます。

築山から景色を眺めながら滑り下りる大きな滑り台は、何度も滑りたくなくなります。

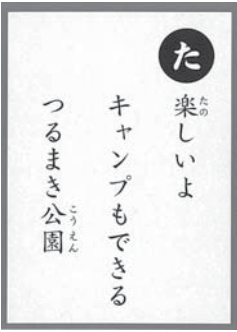
また、公園内にはオートキャンプ場があり、休日にはバーベキューやキャンプ



を楽しむグループや家族連れで賑わっています。

遊歩道も整備されていますので、姿川のせせらぎ聞きながらの散歩やサイクリングを楽しむこともできます。

蔓巻公園で家族や友人との夏の思い出づくりをしてみませんか。



## 男女共同参画社会

### ポジティブアクション①

個々の会社において、固定的な男女の役割分担意識や過去の経緯から、「営業職に女性が少ない」「課長以上の管理職の大半を男性が占めている。」等、従業員の男女間に格差が生じていることがあります。

これらを解消するために会社が行う自主的で積極的な取り組みのことを「ポジティブ・アクション」といいます。

「夫は外で働き、妻は家庭を守るべきである」という考え方に賛成51・6%、反対45・1%（平成24年10月実施内閣府世論調査）

調査結果からは、依然として固定的性別役割分担意識に關しての偏見が根深くあり、個人の能力・努力によらない格差があることは否定できません。

職場において、従業員の一人ひとりが性別に関係なく、生き生きと働ける環境をつくることは、企業を成長させることや活力になるほか、少子高齢化や人口減少などの課題の解決にもつながります。今月からはポジティブ・アクションについてシリーズで掲載します。

### 問い合わせ先

総合政策課 ☎(40) 5550

## まずは相談

失明のおそれも…  
カラーコンタクトレンズの使用は慎重に！

失明のおそれも… カラーコンタクトレンズの使用は慎重に！

カラーコンタクトレンズには、レンズの品質が原因で透明なコンタクトレンズよりも眼障害を起こしやすいものがあることが分かりました。

カラーコンタクトレンズを使用する場合には、リスクを十分に理解した上で、必ず眼科を受診し眼科医の処方に従ったレンズを選択するようにしましょう！

目に異常を感じた場合には、直ちに使用をやめ、眼科を受診することが重要です。また、レンズの装着時間や使用期限を守ったり、レンズケアを正しく行うことも大切です。

下野市消費生活センター  
専用ダイヤル(44) 4883  
国分寺庁舎2階  
生活安全課内

### 相談日時 月/金曜日

(祝日・年末年始を除く)  
午前9時～午後5時

(正午～午後1時を除く)

※土曜日の電話相談は栃木県消費生活センターへ

☎028(625)2227

わかるかな？

## まちがいがし

2枚の写真には違っているところ3つあります。見つけてみてください。(印刷の汚れは除く。)

※答えは47ページ

仁良川の里保全会  
「アジサイ祭り」の様子▶



音声版広報(デザイン版CD及びテープ版)が無償でご利用できます。  
この音声版は音訳ボランティアさんのご協力をいただき作成しています。  
ご希望の方は、社会福祉協議会ボランティアセンター ☎(43)1236までご連絡ください。



## ふれあい館・ゆうゆう館・きらら館 休館日

ふれあい館 ☎47-1126

ゆうゆう館 ☎43-1231

きらら館 ☎52-3711

日	月	火	水	木	金	土
					1	2
3	4	5	6	7	8	9
10	11	12	13	14	15	16
17	18	19	20	21	22	23
24	25	26	27	28	29	30

日	月	火	水	木	金	土
					1	2
3	4	5	6	7	8	9
10	11	12	13	14	15	16
17	18	19	20	21	22	23
24	25	26	27	28	29	30

日	月	火	水	木	金	土
					1	2
3	4	5	6	7	8	9
10	11	12	13	14	15	16
17	18	19	20	21	22	23
24	25	26	27	28	29	30

### おもちゃの図書館

ハンディをもつ子も、もたない子も、一緒に遊ぶ場所です。

日時	23日(土)
場所	南河内児童館

■問い合わせ先  
社会福祉協議会 ☎43-1236

### 納税ごよみ

納期	9月1日(月)	第2期
市県民税		第2期
国民健康保険税		第2期
介護保険料		第2期
後期高齢者医療保険料		第2期
納期	9月1日(月)	7月分
国民年金保険料		

### メール配信サービス下野インフォメーション



メールで気象情（注意報・警報）や地震情報、行政情報、イベント情報などを配信します。

■問い合わせ先  
総合政策課 ☎40-5550

↑携帯電話用QRコード

### シルバー人材センター

■刃物研ぎ 午前9時～午後2時

12日(火)	旧石橋町建設課車庫 (石橋841-3)
19日(火)	旧やすらぎ荘 (小金井1189)

■入会説明会（要申し込み）  
午前10時～

20日(水)	ふれあい館
--------	-------

■問い合わせ先  
シルバー人材センター ☎47-1124

### 平美林清掃計画

8月	天平公園	下野市職員組合
花広場		
9月	天平公園	農生研グループ 国分寺支部
花広場	天平の丘観光ガイド ボランティアの会	

■問い合わせ先  
商工観光課 ☎48-2112

### 心配ごと相談

人権、児童母子、行政など、日常生活でのあらゆる相談に応じています。

国分寺会場	一般相談・総合相談 8月5・12・19日、9月2・9日 (いずれも火曜日) 児童母子相談 8月26日(火) 会場：ゆうゆう館
石橋会場	一般相談・総合相談 8月4・11・18日、9月1・8日 (いずれも月曜日) 児童母子相談 8月25日(月) 法律相談 8月7日(木) 会場：きらら館
南河内会場	一般相談・総合相談 8月1・8日、9月5・12日 (いずれも金曜日) 児童母子相談 8月22日(金) 法律相談 9月11日(木) 会場：ふれあい館

■時間 午後1時30分～3時30分  
(法律相談のみ要予約)  
(午後1時～4時30分)

■問い合わせ先  
社会福祉協議会 ☎43-1236

## 一次救急医療機関情報

### 救急告示医療機関当番（一次急患）

- 平日・日曜日 17:00～翌日9:00
- 土曜日( )の部分) 17:00～翌日17:00

日	月	火	水	木	金	土
					1 (4)(6)	2 (1)(5)
3 (2)(6)	4 (1)(3)	5 (2)(4)	6 (3)(5)	7 (4)(6)	8 (1)(5)	9 (2)(6)
10 (1)(3)	11 (2)(4)	12 (3)(5)	13 (4)(6)	14 (1)(5)	15 (2)(6)	16 (1)(3)
17 (2)(4)	18 (3)(5)	19 (4)(6)	20 (1)(5)	21 (2)(6)	22 (1)(3)	23 (2)(4)
24 (3)(5)	25 (4)(6)	26 (1)(5)	27 (2)(6)	28 (1)(3)	29 (2)(4)	30 (3)(5)
31 (4)(6)						

カレンダー内番号が当番医療機関となっています。事前に電話で確認してください。各医療機関では夜間、医師が交代で当直制をとっており、希望する治療が困難な場合があります。



■小山地区夜間休日急患センター  
新小山市市民病院とは、別の医療機関になります。  
小山市若木町1-1-5  
(新小山市市民病院1階外来北西部)  
☎0285-23-6832  
【診療日時】  
平日 19時～22時(内科・小児科)  
土曜日 19時～22時(内科・小児科・外科)  
日曜、祝日、振替、年末年始(12月31日～1月3日)  
10時～12時、13時～17時  
18時～21時  
(内科・小児科・外科)

とちぎ子ども救急電話相談 ☎028-600-0099(携帯電話とプッシュ回線は、局番なしの☎#8000)

【相談日時】 毎日、18時～23時

【相談内容】 子どもの急な病気やけがに関する家庭での対処方法などを看護師がアドバイスします。慢性疾患や育児相談には応じられません。

しもつけシティーガイド 観光スポットから生活に役立つ情報まで、下野の情報がいっぱいの電子地図です。パソコンは市ホームページから、携帯電話は右のQRコードからアクセスしてください。



# 目次 Contents

構成市町民の皆様へ

## 2 小山広域保健衛生組合の訴訟について 和解が成立しました

このたび、平成17年より裁判上で争ってきました「一般廃棄物処理委託契約」に関するコンポストの引き取り事案について、当事者間において和解が成立しましたので、その内容等について、ご報告いたします。

## 4 下野市歌の「歌詞」募集!

- 5 災害から大切な命を守るために  
栃木県・下野市総合防災訓練を実施します
- 6 まちの話題
- 8 敬老会等のお知らせバス運行表等
- 10 臨時福祉給付金・子育て世帯臨時特例給付金の受付を開始しました
- 11 新庁舎建設
- 12 連載 vol.5 ねんりんピック栃木 2014
- 13 保健便り  HealthInformation
- 16  環境トピックス
- 18 **Let's SPORTS**

- 20 自治医科大学附属病院 連携協働コラム
- 21 特別児童扶養手当・特別障害者手当・障害児福祉手当のお知らせ
- 22 もう一度立ち止まって考えよう 人権
- 23 税のお知らせ  
原付バイク等のオリジナルナンバープレート交付のご案内
- 24 ご存知ですか??小規模特認校 国分寺西小学校
- 25 国民年金だより
- 26 **生涯学習**だより
- 28 図書館 Library Information
- 29 読書人
- 30 新・下野市風土記
- 31 暮らしの情報
- 48 国際交流員ザブリーナ・リンのコラム

## 今月の表紙



網を片手に小さな探検隊が田んぼの用水路沿いに列を作ります。

国分寺東小学校の児童が授業の一環で、柴地区環境保全会と一緒に、学校の周辺に生息する「生き物調査」を行いました。

ザリガニが苦手だったのは最初だけ。最後は川に生き物を返し、別れを惜しみました。

## 今月の何の日

# 8月11日

# がんばれの日

「前畑がんばれ!」だれもがラジオの前にかじりついて応援したオリンピック。1936(昭和11)年のこの日、ベルリンオリンピック女子200m平泳ぎ決勝に進出した前畑秀子選手に、実況で「がんばれ」を連呼したことからと言われています。

実況中継をしていたのは日本放送協会の河西三省アナウンサー。ラジオからスタート前の緊張が伝わります。前畑選手のライバルはドイツのゲネンゲル選手。「ホイッスルが鳴りました。」各選手の名前、残りの距離そして前畑選手の様子。克明にレースの様子を伝えます。

やはり最後に残ったのは前畑選手とゲネンゲル選手。わずかなリードで迎えた最後の50m。ここからレースの様子に加え「がんばれ」が連呼されます。

僅差で勝利した前畑選手。日本をあげて応援した様子がわかります。実況の最後は「前畑優勝、前畑日章旗を揚げました。前畑さんありがとう!」



## 国際交流員ザブリナー・リンのコラム ドイツクイズ



先月お別れの挨拶を書かせていただきましたが、せっかくですので、皆さんと最後のクイズをやりたいと思います。

それでは早速クイズに入ります。

このページの下に解答がありますが見ないように頑張ってくださいね！

### クイズスタート！

#### ① 公用語がドイツ語の国は？

- (a) スイス (b) ルクセンブルク
- (c) ドイツ (d) オランダ
- (e) イタリアの北部(南チロール)
- (f) ポーランド (g) ベルギー
- (h) オーストリア
- (i) リヒテンシュタイン
- (j) トルコ (k) デンマーク

#### ② ドイツの州の数は？

- (a) 22 (b) 19 (c) 16

#### ③ ドイツは何か国に囲まれている？

- (a) 16 (b) 12 (c) 9 (d) 6

#### ④ ドイツの首都は？

- (a) ベルリン (b) ボン (c) ケルン

#### ⑤ ドイツの人口は？

- (a) 8050万人
- (b) 1億2000万人
- (c) 5600万人

#### ⑥ 日本とドイツの面積を比べるとどっちが大きい？

- (a) 日本 (b) ドイツ

#### ⑦ ドイツの世界遺産はいくつ？

- (a) 12 (b) 22 (c) 38

#### ⑧ ドイツの高速道路で、標識がない所の制限速度は何km？

- (a) 100 km (b) 80 km
- (c) 120 km (d) 制限速度がない

#### ⑨ 嘘はどれ？

- (a) ドイツのレストランではサーブスの水が出ない。水を注文して、お金を払わなければならない。
- (b) ドイツでは、電車や地下鉄での飲食は禁止されている。
- (c) ドイツでは、トイレを使うときに料金がかかる所が多い。
- (d) ドイツでは、店などのサービスが良いときにはチップをあげる。

#### ⑩ 違法なのはどれ？

(ドイツでは18歳で成人になる)

- (a) 2〜3杯ビールを飲んで、運転すること
- (b) 16歳でタバコを吸うこと
- (c) 16歳でビール・ワインを飲むこと。

#### ⑪ 正解はどれ？ (答えは複数)

- (a) ドイツにはコンビニがない。
- (b) ドイツでは、日曜日には店が開いていない。
- (c) ドイツの朝ご飯の料理はほとんど火を使わない
- (d) ドイツのスーパーで買い物をするレジ袋がほとんど有料である。
- (e) ドイツの学校にも制服があり、ピアス、化粧は禁止である。

#### お疲れ様でした

いかがでしたか？ 解答は下に書いてあるので答え合わせしてみてください。

最後に皆さん、私の記事を毎月読んでくださり、本当にありがとうございます。

次の国際交流員の記事も楽しみにしていてください。それでは、もう一回お別れのあいさつをしましょう！「チュース！」「Tschüss! リン・ザブリナーでした！

解答 上のクイズの答えです。

- ① a, b, c, e, g, h, i
- ② c
- ③ c
- ④ a
- ⑤ a
- ⑥ a
- ⑦ b
- ⑧ d
- ⑨ b
- ⑩ b
- ⑪ a, b, c, d

日本の面積は37万8000km<sup>2</sup>、ドイツのは35万7000km<sup>2</sup>になります。

自己責任になりますが、ドイツでは一般的に多少のビールやワインを飲んで運転しても違法にはなりません。

ドイツの学校には制服がなく、好きなようにおしゃれをして学校に行くことができます。

#### 新しい国際交流員

皆さん気になっていらっしゃると思いますが、今月から Matthias As・ブリッタスドーフ Matthias Bittersdorf (名前・名字) が新しく国際交流員として下野市で働くことになりました。私と同じく、彼もドイツのノルトライン＝ヴェストファーレン州の出身であり、ケルンという街で生まれたそうです。

皆さんが彼にも盛大な歓迎をしてくれたら嬉しいです。来月の広報には、彼の自己紹介の記事が掲載される予定です。



携帯電話市ホームページ



■人口と世帯 (7月1日現在)  
人口/ 60,183人(+21)、男性/ 29,968人(+9)、女性/ 30,215人(+12)、世帯数/ 22,496世帯(+12)

**TAKE FREE**

広報しもつけを設置協力いただけるコンビニエンスストアを募集しています。ご協力いただける場合は総合政策課 ☎ 0285 (40) 5550 情報広報グループまでご連絡ください。

PC・スマホ市ホームページ

