



# Shimotsuke 5

下野市民と市政をつなぐ行政情報紙 [ 広報しもつけ ]



かんぴょう入り五色餃子



あぶみ瓦



しもつけ丼



麦焼酎 下野



下野乃国 五千石



下野薬師寺跡

## 下野ブランド決定



干瓢の八幡巻



本場結城紬



グリムの森イルミネーション



道の駅しもつけ



祇園原の松林



下野国分寺跡・尼寺跡

# 下野ブランド認定品 ブランドロゴマークが 決定しました



SHIMOTSUKE  
BRAND

下野市では、第1回下野ブランドとして特産品6品、文化財等地域資源6件を認定しました。

また、認定品に貼付したり、PRや販売活動におけるチラシ・ポスター等様々な機会に使用する下野ブランドのロゴマークも決定しました。全国から寄せられた応募作品総数136点の中から選考した結果、最優秀賞に青森県弘前市在住の工藤和久さんの作品に決定しました。

下野市の「し」の文字を基調に、1番を表す指を太陽に向けているポーズと元気な笑顔を表現しており、これから推進していく「下野ブランド」を象徴しています。

認定しました特産品や文化財等地域資源については、ロゴマークと併せ、市ホームページや広報紙、パンフレットへの掲載をはじめ、市内外の各種イベントへの参加や道の駅・観光協会等でのPR・販売など積極的に取り組んでまいります。

## ■問い合わせ先

商工観光課

☎(48)2112



麦焼酎 下野

原料となる麦は下野市産100%。芳醇で、口当たりも良く、女性や年配の方でも飲みやすい焼酎。名称は公募により決定し、ラベルの文字は市内在住の方によるもの。

国分寺小売酒販組合  
製造元 小金井2981-1 (有塩沢酒店)  
☎(44) 0068  
購入場所 道の駅しもつけ



しもつけ丼

とちぎ元気グルメ選手権初代グランプリ受賞。やわらかくジューシーな鶏肉がご飯の上のっている。地元こだわった食材を使用。

製造元 (有)国分寺産業 本気家源天  
川中子1449 ☎(44) 0614  
道の駅しもつけ内  
購入場所 創作レストラン「源天」



あぶみ瓦

国分尼寺より発掘されたあぶみ瓦を型取った焼菓子。菓子の中の白餡には市特産の干瓢が練り込んである。

製造元 御菓子司 松屋  
小金井3009-208 ☎(44) 8181  
購入場所 御菓子司 松屋



下野乃国 五万石

下野市産の酒米を使った限定生産の日本酒。酒米は酒造好適米といわれる「五百万石」。

製造元 (株)道の駅しもつけ  
薬師寺3720-1 ☎(38) 6631  
購入場所 道の駅しもつけ



干瓢の八幡巻

下野市産のごぼう、色鮮やかな人参、鶏肉を芯に、下野市産の干瓢で巻いた惣菜。

製造元 企業組合 らんどまあむ  
笹原295-11 ☎(44) 1818  
購入場所 道の駅しもつけ



かんぴょう入 五色餃子

下野市産の野菜等が練り込まれた皮に、市特産の干瓢が沢山入った餡を包んだ食物繊維たっぷりのヘルシー餃子。

餃子の皮には、黒は黒米、赤はピーツ、黄はかぼちゃ、緑は小松菜が練り込まれている。

製造元 キッチン ゆうがお  
磯部464 (南河内農産物加工センター)  
購入場所 道の駅しもつけ



国指定史跡 下野国分寺跡・尼寺跡

下野国分寺・国分尼寺はとともに、奈良時代の天平13年(741年)、聖武天皇の詔によって建設された国立寺院。



国指定史跡 下野薬師寺跡

下野薬師寺は、7世紀末に創建されたといわれる。東大寺、筑紫観音寺とともに日本三戒壇の一つ。



工芸技術 本場結城紬 及び 下野市本場結城紬 振興協議会

紬製作本来の手法が守られており、伝統的な手工業による良質のものを今なお生産している。その技術と伝統文化の継承を行っている団体。



祇園原の松林

国道4号線東側、約1000メートル立ち並ぶ、祇園原地区の松林。樹齢100年を越えるアカマツが立ち並ぶ。



道の駅しもつけ

下野市の魅力を伝えるふれあいの場として平成23年3月オープン。新鮮野菜、惣菜、パンなど地元の美味しさに出会える。



グリムの森 イルミネーション

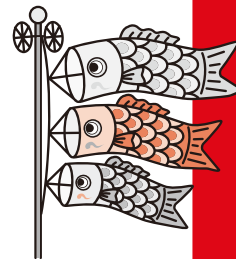
「グリムの森」を会場に、グリム童話をイメージしたイルミネーションが点灯される。12月～1月上旬開催。

## ★みんなの思いを条例へ★

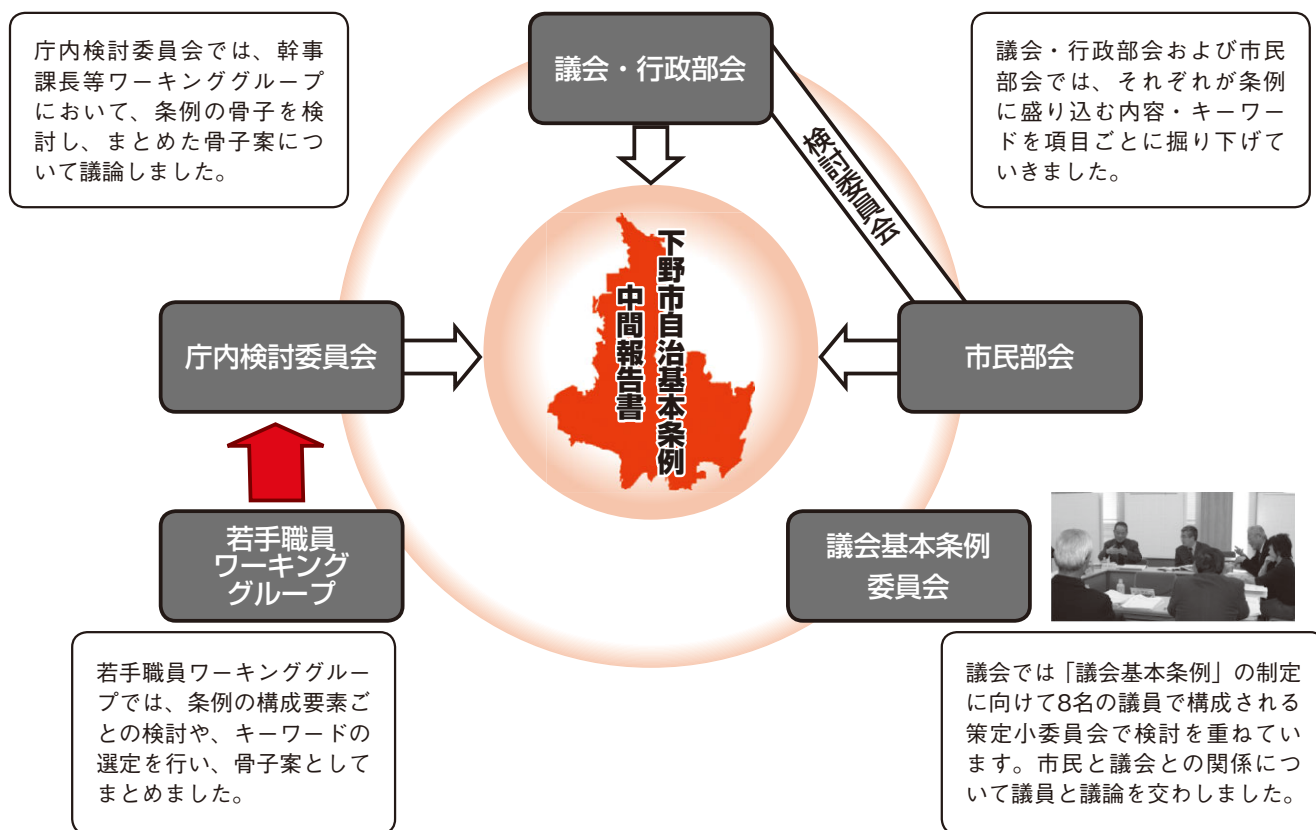
自治基本条例とは、市民が主体となったまちづくりを目指して、自治の基本的理念や市政運営の基本的事項を定めるもので、「自治体の憲法」とも言われています。

市民の誰もが「住んでよかった。今後も住み続けたい。子どもにも住み続けてもらいたい。」と思えるまちづくりを進めていくために検討が進められています。

「まちづくりの主体は市民」を基本に、市民も市とともに責任を果たし、地域や市の課題を一緒に考え、一緒に行動し、市民のためのまちをつくっていくことを目指しています。



### 検討委員会の最近の動きを紹介します



#### ●検討委員の声●

##### ～自治基本条例の制定に関心を!!～

自治基本条例はよりよいまちづくりのための有用な道具です。道具ですのでうまく使えば素晴らしいまちづくりができますが、活用しないと無用の長物になってしまいます。3月の検討委員会で市長に中間報告書を提出しました。この報告書を基に5月には市民フォーラムが開催されます。多くの皆様に参加してより良いまちづくりができる、この道具を一緒に作っていきましょう。

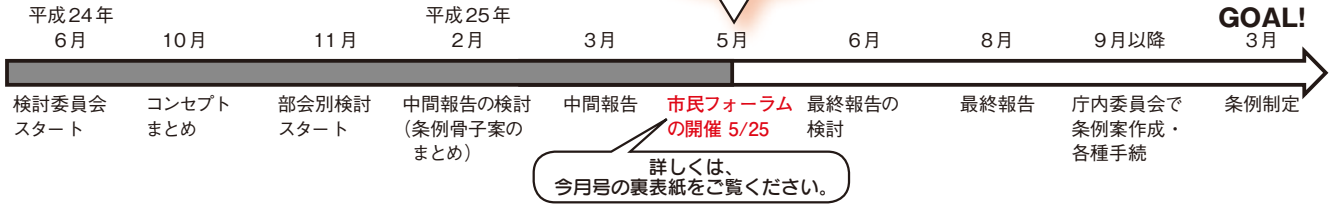
#### ●検討委員の声●

##### ～中間報告書までの印象～

市民部会と議会・行政部会に分かれてテーマごとに検討しました。「協働の自治運営」について市民団体と意見交換する中で、それぞれが持っている課題を知ることができました。まちづくり活動の課題を肌で感じられました。

ココまで  
きました

GOAL!  
3月



## 検討委員会の最近の動きを紹介します

### 中間報告書の内容 (条例の項目)

#### 総 則

- 目的
- 位置付け・最高規範性
- 定義

#### 自治の基本理念と基本原則

- 自治の理念
- 基本原則
- 情報共有、情報公開、情報提供
- 個人情報の適正な取り扱い
- 参画、協働
- 子どもの参画

#### 市民・コミュニティ組織

- 市民等の権利
- 市民の責務
- コミュニティ組織の責務・支援
- 事業者の権利・責務

#### 議 会

- 議会の役割・責務・運営等
- 議員の責務

#### 行 政

- |         |                 |         |
|---------|-----------------|---------|
| • 市長の責務 | • 職員の責務         | • 総合計画  |
| • 行政評価  | • 行政組織          | • 財政・財務 |
| • 出資法人等 | • 行政手続          | • 法務    |
| • 説明責任  | • 意見・要望・苦情等への対応 |         |
| • 公益通報  | • 危機管理          |         |

#### 参加と協働

- 意見募集
- 審議会等の公開、審議会等への参加・公募等
- 住民投票
- 人材と組織の育成

#### 連携と交流

- 広域連携
- 国際交流

#### 条例の実効性の確保

- 条例運用・見直し
- 委任

広く市民の声を聴きながらこれまで検討してきた内容を「中間報告書」としてとりまとめ、3月28日に中村会長から広瀬市長へ中間報告書を提出しました。

今後、検討委員会では最終報告に向けてさらに議論を深めていきます。

### 「中間報告書」を市長に 提出しました



## 検討委員会の最近の動きを紹介します

中間報告書の提出後に委員は市長や市執行部との意見交換を行いました。

委員からは「市民が理解しやすい表現を心がけた」という意見が出たほか、「自治基本条例が市の最高規範となることについて、市民に広く訴えかけたい」という思いを受けて、市長は、「子どもたちを含む市民に、この条例をどうしたら認知してもらえるのか工夫していきたい」と述べました。

条例のなかに「参画と協働」について盛り込まれることで、市民がまちづくりの中心となり、市民議会及び市による協働のまちづくりの推進が期待されています。

### 市長と検討委員の意見交換



# まちの話題



## 優勝 インディアカ大会で

3月31日、鹿沼市の鹿沼総合体育館で行われたスポレク祭記念大会兼第38回栃木県インディアカ大会に、インディアカチーム「上昇気流」が出場し、シニア男女混合の部で優勝しました。おめでとうございます。

また、この大会は、関東甲信越ブロック大会の予選も兼ねており、11月17日に埼玉県所沢市で行われる同大会に出場できることになりました。ご活躍を期待しています。



## 宮城県 女川町で 交流試合 「絆 さくら」 強く

国分寺ミニバスケットクラブが、3月2日・3日に女川町総合体育館で開催された交流試合に参加しました。震災後、下野市に招待している「女川ファイバーエンジェルス」の誘いを受けたもので、女川町と同様、大きな被害のあった石巻市



交流戦(女川-国分寺)

のチームとも試合を行いました。参加した山本味句さん(6年生)は次の様に感想を語りました。「2日の夜は、女川町内の集会場での食事会で交流を深めました。秋田のチームと交えた会では、ゲームやダンスを披露するなどして楽しみました。また、広瀬市長からのメッセージ、下野市の名産品などを手渡しました。さんまやワカメを使った料理は、味わい深いものでした。」

3日には、女川町長須田善明様と、直接お話をする機会を設けていただきました。その際、今回の訪問と、下野市からの温かな心遣いに対して、感謝の言葉をいただきました。

選手は、11月以来の再会を喜び合うだけでなく、自分の目で、未だ復

興の途中にある女川の地を見ることができました。押し黙ったまま、港から続く更地を見つめる選手の姿に、今後も、バスケットを通して小さな交流を続けていくことの大切さを感じました。

女川の街の中には、みなさんを励ます言葉などを書いた看板がありました。心一つにして、支え合って生活されていることが分かりました。」



集会場での食事会

## 百歳おめでとう おめでとうございます

五月女ウメさん（大正2年3月生）が百歳を迎えられ、市長より祝詞とお祝いの品を贈呈しました。

五月女さんは80歳頃まで呉服屋の仕立てをしてきたため、今でも縫物をしたり、ついにはさみをもってしまうそうです。日頃はテレビで時代劇や歌を観賞したり、デイサービスでみんなと一緒に歌ったり、楽しく過ごされています。また、今年も風邪もインフルエンザも罹っておらず、娘さんによると、健康の秘訣はおしゃべりとのこと。いつまでもお元気で過ごしてください。



## 教育委員に 前原 久氏



2月27日に開催された市議会での同意を得て、前原久氏が教育委員に再任されました。

また3月21日に開催された教育委員会会議において、永山氏が教育委員長に、川口氏が委員長職務代理者に再任されました。なお、教育委員会の構成は次のとおりです。

委員長 永山 伸一（祇園）  
職務代理者

川口 桂子（祇園）  
委員 前原 久（上大領）  
委員 三橋 明美（小金井）  
教育長 古口 紀夫（小山市）

■問い合わせ先  
教育総務課

☎（52）11117

## 新任人権擁護委員の 紹介

平成25年4月1日付けで、前田洋子氏が法務大臣から人権擁護委員として委嘱されました。

また、前任の角田重治氏には平成19年より人権擁護委員として人権擁護活動にご尽力いただきました。大変ありがとうございました。

人権擁護委員は、人権に関する様々な問題について、相談所で定期的な相談をお受けするほか、電話等でも相談に応じていますので、気軽に相談ください。

全国統一電話番号  
0570-0003-1110

（ゼロゼロみんなのひやくとおぼん）

前田 洋子 氏



## 消費者啓発講演会が 開催されました

3月24日、道の駅しもつけにて、市・市教育委員会主催の消費者啓発講演会を開催しました。

講演会には、一般社団法人ECネットワーク理事の原田 由里氏を招き、複雑化するネットワークサービスについて講話をいただきました。参加者は熱心に耳を傾けていました。

また、講演会終了後、道の駅しもつけ イベントスペースでは、劇団らくりん座による消費者被害防止啓発劇を上演しました。疑問に感じたり、おかしいな？と思ったら周囲に相談することの大切さを知る啓発劇を公演しました。

■問い合わせ先

下野市消費生活センター  
☎（44）4883



## 下野市環境基本計画（案） が答申されました

3月28日、下野市環境審議会（中村祐司会長／宇都宮大学教授）が、「下野市環境基本計画」の最終案を広瀬市長に答申しました。

本計画案は、将来の世代に受け継いでいく良好な環境の実現に向けて、環境の分野ごとに5つの基本目標と15の個別目標を掲げ、市民、市民団体、事業者が協力して取り組んでいく方向を示しています。

学識経験者や市民、各種団体の代表者など委員15人で構成された、下野市環境基本計画策定委員会（野沢定雄委員長／環境カウンセラー）で作成した素案について、同審議会でも審議を重ねてきました。

計画書のほかにも、計画概要版を作成しましたので、各家庭に配付します。

■問い合わせ先

環境課

☎（40）5559

市民の皆様へ

# 小山広域保健衛生組合の訴訟問題について

この度の小山広域保健衛生組合の(株)南衛生工業(宮城県)におけるコンポスト(焼却灰を使用し作った肥料)搬出に関する訴訟問題、及び下野市を含む構成2市2町の負担金の支払いについて、新聞等で報道されご心配をおかけしていますことに、深くお詫び申し上げます。

この件に関して、これまでの経過概要と、これからの対応について、ご説明いたします。

## 訴訟の内容について

小山広域保健衛生組合(以下「組合」)は、小山市・下野市・野木町・上三川町の家庭等から排出されるごみや、し尿等を共同処理する広域事務組合です。

組合はごみ処理施設等から搬出される焼却灰を、平成4年から(株)南衛生工業に委託してコンポスト(焼却灰を使用し作った肥料)化を行っていましたが、同コンポストから基準値を超える重金属が検出されたため、平成15年8月に搬出を停止いたしました。

その後同社に、宮城県から産業廃棄物として適切に保管するよう改善命

令が出され、同社は組合に対してコンポストの搬出を求めましたが組合に引き取り義務がないとして調停が不調となり、同社は組合に対してコンポストの搬出と損害賠償金の支払いの訴訟を起しました。

組合としては、①処理委託の契約書にはコンポストの引き取り義務を定めていないこと、②基準値内の焼却灰を搬出していたこと、③コンポストに中間処理が済んでいない部分もあることなどを主張いたしました。2審となる仙台高等裁判所は平成23年7月29日に、組合に対しコンポストの搬出と損害金の支払いを命じる判決を下しました(最高裁判所への上告棄却により確定)。

同社はその判決に基づき、仙台地方裁判所に、コンポスト搬出命令及び組合への費用の支払命令を申し立て、同裁判所は平成25年3月29日に、同社にコンポストの処理処分を含む搬出ができるという決定を下し、組合に対して、その費用として47億円の支払を命じました。

## 今後の対応について

既に、組合では決定を不服とし執行抗告(裁判所の執行処分に対する不服申立)の手続きを行っております。

しかし決定により、組合には搬出費用47億円の支払い義務が生じており、差し押さえ等により、組合ごみ処理施設の機能が停止し、市民生活に重大な支障を来すことを避けるために、構成市町も分担して負担金の支払いを行う必要が生じました。

下野市の負担金支払い額は、組合の決定した分担率により、47億円のうち6億8,220万円で、組合の基金を差し引き3億8,740万円を負担する補正予算が、平成25年4月8日に下

野市臨時議会において議決されました。

財政状況の厳しい中で、このような金額を支払わなければならないことは、誠に遺憾であり、二度とこのようなことがあってはならないと考えております。

今後もコンポストの処理処分を適正に行うために、最大限の力を注いで参りますとともに、廃棄物の適正な処理処分を進めて参ります。

## 問い合わせ先

小山広域保健衛生組合 総務課  
 ☎(22)2809  
 下野市環境課  
 ☎(40)5559

## 【これまでの経緯】

H3.11.27	(株)南衛生工業と廃棄物処理委託契約を締結
H4.4	廃棄物搬出開始
H15.8.15	コンポストから基準値超の重金属検出
H15.8.21	廃棄物搬出を停止
H17.6.27	(株)南衛生工業が組合を仙台地裁に提訴
H21.2.24	仙台地裁判決(組合は搬出せよ。損害賠償5億1635万7801円)
H23.7.29	仙台高裁判決(組合は搬出せよ。損害賠償2億723万9876円)
H23.8.9	(株)南衛生工業が仙台地裁にコンポスト搬出命令申立
H23.8.10	組合が最高裁に上告
H23.8.18	(株)南衛生工業が仙台地裁に代替執行費用支払命令申立
H23.9.27~ H24.3.2	仙台地裁において第1回~第6回審尋(搬出とは運び出すだけの心証)
H24.3.2	最高裁への上告棄却
H24.5.28~ H25.3.8	仙台地裁において第7回~第14回審尋(搬出には処理処分も含まれるの心証)
H25.3.29	仙台地裁決定(H25.4.1組合に正本到達)



保 健  
便 り

# Health Information

## きらら館トレーニング室利用案内

生活習慣病予防や高齢期の介護予防のためのトレーニング事業を行っています。

健康運動指導士等のトレーナーによるストレッチやマシントレーニングを実施し、医療との連携を重点においた「メデイカルフィットネス」の視点を取り入れています。

### ■目的

市民の健康づくりのためのトレーニング施設（スポーツトレーニングは対象としておりません）

### ■対象者

16歳以上の下野市民

### ■利用方法

①講習会の受講が必要です。

### ■予約制

②利用申請書を提出し利用料金を納入していただきます。

③会員証が発行され利用開始となります。

### ■利用時間

平日…午前9時30分～午後1時／午後2時～8時

土日祝日…午前9時30分～午後1時／午後2時～6時30分

### ■利用料金

	一般 (16～64歳)	シニア (65歳以上と 障がい者手帳保持者)
1回券	500円	300円
1か月券	4,000円	2,400円
3か月券	10,000円	6,000円
6か月券	15,000円	9,000円

### ■休館日

- ・毎週水曜日(祝日の場合は、その翌日)
- ・第2木曜日(祝日の場合は開館)
- ・祝日の翌日(土・日の場合は開館)
- ・年末年始

### 「トレーニング講習会」

トレーニング室の利用に当たっては講習会の受講が必須となります。なお講義形式となっており、実技はありません。

### ■内容

施設の使用方法、マシンの取り扱い方、諸注意事項等について

### ■申込方法

予約制となっています。受講日の前日までにお電話か窓口にてお申し込みください

### ■料金

無料

### ■持ち物

筆記用具等

### ■時間

午後0時40分～午後3時

### ■講習日

5月3日(金・祝)、6月1日(土)、7月7日(日)、8月9日(金)、9月7日(土)、10月6日(日)、11月4日(月・祝)、12月5日(木)、1月13日(月・祝)、2月11日(火・祝)、3月1日(土)

### ■申し込み・問い合わせ先

健康増進課 ☎(52) 11116

### 「11116の健康相談」開催のお知らせ

ストレス社会と言われる現代社会では、「こころの健康」が大きな社会問題としてクローズアップされています。

「眠れない、食欲が落ちた、体や頭が重い」など、誰にも相談できずにつらい思いをしている方はいませんか？

市では、精神科医が対応する「こころの健康相談」を実施します。相談することで、今のつらさが少しでも軽くなればと思います。

### ■日程

5月14日(火)、7月16日(火)  
午後2時～4時

### ■場所

保健福祉センターきらら館

### ■相談員

精神科医

### ■料金

無料

※予約制となりますので、相談日の一週間前までにご連絡をお願いいたします。

※右記相談日以外でも、随時保健師が相談を受けています。

### ■申し込み・問い合わせ先

健康増進課 ☎(52) 11116

**フッ素塗布・  
歯の健康相談**

**日時**

6月2日(日)

**受付時間**

午前9時30分～正午

**場所**

(下野会場)下野市保健福祉センター さらら館  
(小山会場)栃木県立県南体育館

(野木会場)野木町保健センター

**対象**

年中児～小学2年生(下野市民の方)

**料金** 無料

**注意**

受付時間・対象年齢が昨年度から変更されていますのでご確認ください。

歯をみがいてから、ご来場ください。

フッ素塗布後30分間は飲食できません。

当日は、ブラッシング指導も実施します。

6月4日～10日は歯の衛生週間です。

**主催**

(社)小山歯科医師会

下野市・小山市・野木町  
問い合わせ先  
健康増進課 ☎(52) 1116

**6月1日～7日は  
HIV検査普及週間  
です**

HIV検査普及週間にあたり、県南健康福祉センターでは、期間中いつでも検査が受けられます。(平日の日中に限りです。左記日時をご参照ください。)

無料・匿名の検査です。

**日時**

6月3日(月)～7日(金)  
午前9時～午後5時

※予約不要

**場所**

栃木県庁小山庁舎2階(小山市犬塚3-1-1)

**内容**

HIV検査(希望により、梅毒検査・クラミジア抗原検査・淋菌抗原検査、B型・C型肝炎ウイルス検査も同時に受けられます)

**検査結果**

即日(クラミジア、淋菌、B型・C型肝炎検査は後日)

※感染が疑われる出来事があった日から、12週間以上

経っていることが必要です  
※相談は随時受け付けています。

※毎週水曜日(受付:午後1時～2時)にHIV検査・性感染症検査を行っています。

**問い合わせ先**

栃木県県南健康福祉センター  
感染症予防担当

☎(22) 1219

**禁煙教室のお知らせ**

たばこは煙に含まれるニコチンが強い依存性をもたらし自分の意思の力だけで治すことは難しいと言われています。

この機会に禁煙して健康面・金銭面・美容面その他生活に関わる多くのメリットを味わってみませんか?

**実施期間**

初回指導日から3か月間(原則)

**対象者**

喫煙者(喫煙本数が今までに合計100本以上、または6か月以上吸っていて、かつ、この1か月間に、毎日もしくは時々吸っている方で、禁煙の実行を希望している方

**実施内容**

保健師が生活についてのアンケートを行い、そのライフスタイルに応じたアドバイス・禁煙の支援を行います。

初回指導は、スモーカーライザーを使い呼気中の一酸化炭素濃度を調べて、ニコチン依存度をチェックした後、目標を設定し、まずは3か月を目安に行います。その後、個別の状況に応じて面接・電話等での相談を行います。

**費用** 無料

**定員** 10名程度

**申し込み締め切り**

5月28日(火)

**初回指導**

6月4日(火)・14日(金)

※希望の日をお選びください。

時間:午前10時～正午

場所:さらら館

**問い合わせ先**

健康増進課 ☎(52) 1116

**5月31日は  
世界禁煙デー  
禁煙で健康な体に**

**脳卒中啓発  
プロジェクト**

- 顔の片側がゆがんでいる
- 片腕が上がらない
- ロレッツがまわらない
- 片方の目が見えない、モノが二つに見える、視野の半分がかける

このような顔、腕、言葉などの異常は「脳卒中」かもしれません。

脳卒中は、寝たきりになる最大の原因です。症状が出現してから4時間半でないと、脳梗塞の場合最新治療(t-PA静注療法)が受けられません。

キーワードは「突然」です。突然右のような症状が出現したら、一秒でも早く救急車を呼んでください。



5月25日～30日は脳卒中週間です

■下野市歯周疾患検診受託医療機関

医療機関名	住 所	電 話
岩井歯科クリニック	緑1-9-1	40-1177
海老原歯科医院	祇園5-7-3	44-8148
野口歯科クリニック	薬師寺3383	44-8880
山本歯科医院	薬師寺1516-4	48-0058
飯野歯科医院	下古山986-6	53-3223
伊澤歯科医院	下古山1-12-2	53-0235
金田歯科医院	下古山16-19	53-7475
さくら歯科医院	下古山2-1-6	53-8888
鶴見歯科診療所	石橋1562	53-3692
豊田歯科医院	大松山1-4-1	53-0307
原田歯科医院	石橋362	53-0033
山崎歯科医院	石橋284-21	53-0275
おがわら歯科医院	柴1419-10	40-5525
おさの歯科医院	医大前4-9-4	44-6188
五月女歯科医院	駅東5-12-15	44-8241
高橋歯科医院	小金井132-6	44-0101
ハラダ歯科医院	小金井1-5-4	44-4182
山中歯科医院	小金井2966	44-0401
増山デンタルクリニック	小金井4-5-2	40-8204

歯周疾患検診のお知らせ

平成25年度の歯周疾患検診を、次のように実施します。該当する方には、平成25年度受診券（圧着はがき）を送付しますので、受診時は必ず受診券と保険証をご持参ください。  
（受診券は5月下旬に発送予定です）

■検診実施方法

- ①対象者 40歳、50歳、60歳、70歳の方  
（平成26年3月31日基準日）  
なお、勤務先で受けられる方、現在歯周疾患を治療中の方または総義歯の方は対象になりません。
  - ②受診回数 年度内1回
  - ③検査内容 問診、歯周組織検査（歯周ポケット測定等）
  - ④受診方法 受診券を持参し、直接左記の検診受託医療機関で受診してください。
  - ⑤実施期間 6月1日～12月31日（休診日除く）
  - ⑥個人負担金 無料
  - ⑦検査結果 受診した歯科医院でお聞きください。
- 国民健康保険に加入している30歳から39歳までの方へ  
国民健康保険事業として歯周疾患検診をおこないます。該当される方には受診券（はがき）を送付しますので、直接左記の検診受託医療機関にて受診してください。

糖尿病の個別健康教育に参加しませんか

個人のライフスタイル等に合わせた健康教育を行います。血糖値が気になる方や生活習慣を改善したい方は、ぜひご参加ください。

■実施期間

6月～平成26年2月のうち、（初回オリエンテーション後）面接5回および血液検査3回（面接日は、受講者のご都合に合わせた日程になります。血液検査は指定日になります。）

■対象者

生活習慣病検診を受診した人で、①②③の条件のいずれかを満たす人（ただし、インスリン注射または血糖を下げる薬を服用している方を除きます。）

- ①空腹時血糖 110～139 mg/dl
- ②随時血糖 140～199 mg/dl
- ③ヘモグロビンA1c 5.6～5.9%（JDS値）

■実施内容

○保健師や管理栄養士が食生活や生活について調査を行い、そのライフスタイルに応じたアドバイスで血糖コントロールの支援を行います。

○あなたの予定と調整しながら半年間の中で6回の面接と3回の血液検査を実施します。

○2回目以降の面接時間は30分～1時間程度です。

※血液検査は石橋総合病院（住所：下野市石橋628）にて行います。

※面接は、きらら館（住所：下野市下古山1220）にて行います。

※申し込みされた方には、今後のスケジュールについてご案内します。

■初回面接日

- ・6月28日（金）  
午前10時～正午
  - ・7月1日（月）  
午後1時30分～3時30分
- 場所：きらら館  
※希望の日をお選びください。

※希望の日をお選びください。

■費用

無料（血液検査費用も無料です。）

■定員 10名程度

■申し込み期限

6月14日（金）まで

■申し込み先

健康増進課 ☎（52）1116

## 不妊治療費助成制度 のお知らせ

保険適用外となる不妊治療（人工授精、体外受精・顕微授精）を受けた夫婦に治療費の一部を助成しています。

### ■対象者

法律上の婚姻をしている夫婦で、次のすべてに該当する方

- 市に1年以上住所がある方
- 市税を滞納していない方
- 医療保険に加入している方

### ■内容

○人工授精（AIH）  
治療期間は通算2年度、申請回数は1年度分をまとめて年度1回申請（2年間で合計2回まで）、助成限度額は1回の申請につき5万円までです。

### ○体外受精・顕微授精

特定不妊治療助成事業指定医療機関での治療で、治療期間は通算5年度、申請回数は初年度年度3回まで、次年度以降年度2回まで（5年間で合計10回まで）、助成限度額は1回の治療につき10万円までです。

### ■申請期限

治療を受けた翌年度末まで問い合わせ先

健康増進課 ☎(52) 1116

## 高齢者肺炎球菌予防接種事業のお知らせ

高齢者の肺炎の原因でも頻度の高い肺炎球菌による、肺炎や髄膜炎などの病気を予防するワクチンです。全ての肺炎を予防できるわけではありませんが、肺炎球菌による感染症の約8割を予防できます。

### ■対象者

市内に住民登録がある次のいずれにも該当する方

- 接種日に70歳以上の方
- 当該予防接種について脾臓摘出等により保険適用とならない方
- 5年以内に当該予防接種を受けていない方

### ■接種回数と助成額

一人（生涯）1回、接種費用のうち3,500円、生活保護受給者は8,000円を上限に助成します。

### ■接種方法

○小山地区医師会の医療機関（下野市、小山市、上三川町、野木町）で接種する場合

①事前に医療機関に予約をしてください。

②接種時には、医療機関にある予診票に記入し、年齢・住所を確認できる保険証等を提示してください。

③接種費用から3,500円を控除した額でのお支払いとなりますので、手続きは特にありません。

○小山地区医師会以外で接種する場合  
本人の入院や通所の関係で、前述の医療機関以外で接種する場合は、書類が必要ですので事前に健康増進課へお問い合わせください。接種後、1年以内に市へ助成金の申請をしてください。

### ■問い合わせ先

健康増進課 ☎(52) 1116

## 平成25年度 下野市 特定健診・がん検診の 個別検診のお知らせ

今回は医療機関（個別検診）についてお知らせします。（集団検診については広報4月号もしくは行政カレンダー130～132ページをご覧ください）

### ①特定健診

### ②後期高齢者健康診査

### ③がん検診

### ■共通事項

■受診回数  
年度内1回です。集団検診との重複受診はできません。

### ■実施方法

○問診票や大腸がんの検査容器は医療機関にあります。  
○検査結果は、後日医療機関で確認し、結果通知書をお受け取りください。

### ■注意事項

特定健診、後期高齢者健康診査は血液検査がありますので、受診当日は食事をとらないでください。

受診券は5月下旬に届きます。検診当日に受診券が無い場合には検診料金が発生する場合がありますので、必ずご持参ください。

### ①特定健診 問い合わせ先

市民課 ☎(40) 5556（国民健康保険加入者の方のみ）

対象者	下野市国民健康保険加入者で40歳～75歳未満の方
検査内容	問診、身長、体重、腹囲測定、血圧、尿検査、血液検査、心電図
個人負担金	無料
受診時必要なもの	特定健診受診券、保険証

■年齢基準：平成25年度（平成25年4月1日～平成26年3月31日）に40歳に達する人から受診日に75歳未満の方です。

■他の医療保険に加入している方は勤務先の担当者に確認ください。

■がん検診と同時に受診できます。

■実施期間：6月1日～12月31日（休診日除く）

く 成 26 年 1 月 31 日 ( 休 診 日 除 け )  
 ■ 実 施 期 間 : 6 月 1 日 ~ 平 成 26 年 1 月 31 日 ( 休 診 日 除 け )

対象者	後期高齢者医療制度に加入している方
検査内容	問診、身長、体重、血圧、尿検査、血液検査、心電図
個人負担金	無料
受診時必要なもの	後期高齢者健康診査受診券、保険証

■ ② 後期高齢者健康診査  
 問い合わせ先  
 社会福祉課 ☎ (52) 1112

■ ③ がん検診  
 問い合わせ先  
 健康増進課 ☎ (52) 1116

■ 年齢基準 : 平成25年度(4月1日) ~ 平成26年3月31日) にその年齢に達する人です。  
 ■ 特定健診、後期高齢者健康診査と同時に受診できます。  
 ■ 実施期間 : 6月1日から12月31日(休診日除く)

検診名	大腸がん検診	前立腺がん検診	肺がん検診
対象者	40歳以上	50歳以上の男性	40歳以上
検査内容	便潜血反応検査(2日法)	血液検査(PSA腫瘍マーカー検査)	胸部X線直接撮影(必要に応じて喀痰細胞検査)
個人負担金	無料		
受診時必要なもの	平成25年度受診券(圧着はがき)、保険証		

■ 医療機関一覧(個別検診) 特定健診、後期高齢者健康診査は下記のすべての医療機関で受診できます ※50音順

医療機関名	住所	電話番号	大腸がん検診	前立腺がん検診	肺がん検診
石橋総合病院	下野市石橋628	53-1134	○	○	○
海老原医院	下野市小金井5-26-10	44-0163	○	○	×
大栗内科	下野市石橋811-1	53-5850	○	○	○
大柳内科・眼科	下野市文教2-7-14	51-2400	○	○	○
岡田医院	下野市小金井2976	44-0021	○	○	○
角田内科医院	下野市石橋549	53-5665	○	○	○
グリーンタウンクリニック	下野市祇園2-3-2	44-8311	○	○	○
小金井中央病院	下野市小金井2-4-3	44-7000	○	○	○
国分寺さくらクリニック	下野市小金井777-1	40-0203	○	○	○
ことうだ腎クリニック	下野市駅東5-13-16	44-8345	○	○	○
佐藤内科	下野市石橋839-14	53-1305	○	○	○
島田クリニック	下野市石橋238-1	53-8000	○	○	○
しもつけ痛みのクリニック	下野市柴871-7	40-0307	×	×	×
しもつけクリニック	下野市薬師寺3171-4	32-6331	○	○	○
すずき内科・循環器科	下野市薬師寺2489-10	40-1260	○	○	○
都丸整形外科	下野市文教1-11-16	52-1010	×	×	×
新島内科クリニック	下野市文教3-10-4	53-8820	○	○	○
ふじたクリニック	下野市大光寺1-11-10	51-2727	○	○	○
南河内診療所	下野市薬師寺2472-15	47-1070	○	○	○
宮澤クリニック	下野市柴291-2	44-3309	○	○	○
山本整形外科医院	下野市駅東6-1-22	44-6820	○	○	○
若草クリニック	下野市緑2-3291-1	40-0123	○	○	×

## 子宮頸がん個別検診のご案内

平成25年度の子宮頸がん検診を、集団検診と医療機関(個別検診)の選択方式で実施します。受診回数は年度内1回ですので、どちらかを選択して受診してください。

医療機関(個別検診)をご希望の方は、下記の医療機関に直接予約申し込みのうえ、受診してください。

※木村婦人科医院は、予約の必要がありません。

※下野市では「細胞診」に加え、より精度の高い検診にするために「HPV(ヒトパピローマウイルス)検査」をあわせて実施しています。

細胞診・HPV検査ともに陰性(一)の場合は異常認めずとなり、少なくとも3年間は子宮頸がんになることはほとんどないため、次の検診は3年後となります。

### 実施時期

6月1日～平成26年2月28日

### 対象者

20歳以上の女性(平成24年

度に受診し、「異常認めず」となった方を除く)

### 個人負担金 無料

### 検査内容

問診、内診、子宮頸部細胞診、HPV検査

### 受診方法

平成25年度受診券(圧着はがき)を、必ず当日ご持参ください。

受診券は5月下旬に届きます。なお、受診券がない場合は、健康増進課☎(52)1116までご連絡ください。

※検診の結果、「異常認めず」となった方は、次回3年後の受診となります。

※検診の結果、「精密検査」または「治療が必要」となった場合は、それに関する費用は保険診療で自己負担となりますので、必ず保険証をご持参ください。

### 受診に関する注意事項

- ①現在妊娠している方、または妊娠の可能性がある方は受診できません。
- ②現在婦人科で治療中、または治療終了後2週間以内の方は受診できません。
- ③スカート等の支度が便利です。

④生理用品(ナプキン)をご持参ください。

### 検査結果

市は受診された方の検診結果と精密検査結果について、細胞検査機関、受診医療機関より提供を受けます。

検査結果は、細胞検査機関からの結果が届き次第、健康増進課より郵送します。(検診日から1か月半程度かかります。)

### 実施医療機関(検診日・検診時間については、電話でご確認ください)

医療機関名	住所	電話番号
石橋総合病院	下野市石橋628	53-1134
木村クリニック	下野市祇園1-7-7	44-8211
中央クリニック	下野市薬師寺3154-2	40-1121
和田マタニティクリニック	下野市小金井1-30-6	40-5503
樹レディースクリニック	小山市神鳥谷5-18-15	20-5505
新小山市市民病院	小山市若木町1-1-5	21-3823
やまなかレディースクリニック	小山市若木町2-11-20	37-8020
木村婦人科医院	壬生町壬生甲2349	0282-82-6136
クララクリニック	壬生町壬生甲3312-1	0282-83-1311

## 下野市食改善推進協議会主催 高血圧予防教室

栃木県民は脳卒中、心疾患の死亡率が高く、これらは高血圧からの合併症と言われています。

高血圧は食塩摂取量が多いことが原因となりますが、栃木県民の4人に3人が目標量より多く食塩を摂っています。また、高血圧の患者も増えてきています。(平成21年度県民健康・栄養調査結果より)

高血圧予防のために、尿検査から自分の1日の食塩摂取量を知り、健康教室をおして減塩のポイントを学びます。

ぜひ参加しませんか。

### 日程(全5回)

- ①6月20日(木) 午前10時～11時 尿検査、血圧測定方法等の説明
- ②7月2日(火) 尿検査提出①
- ③7月12日(金) 午前9時30分～午後2時 健康教室

・高血圧予防のために生活習慣を見直してみよう。

・減塩の工夫について

・調理実習

・尿検査の結果

④9月5日(木) 尿検査提出②

⑤9月24日(火) 結果報告会

### 対象者

40歳以上の方

※治療で食事制限をされている方はご遠慮ください。

### 定員

20名(定員になり次第締め切り)

### 持ち物

筆記用具(7月12日のみ、エプロン・三角巾)

### 参加費 無料

### 申し込み方法

5月31日(金)までにお申し込みください。

### 申し込み・問い合わせ先

下野市食生活改善推進協議会事務局(健康増進課)

☎(52)1116



結核定期健診(南河内地区)のお知らせ

感染症法に定められた結核定期健診(胸部間接レントゲン撮影)を次のように実施します。この健診の対象者は65歳以上(平成26年3月31日基準)の方で、毎年1回の健診となります。レントゲン検査車が市内を巡回しますので、市から郵送された受診票をご持参のうえ、最寄りの会場で受診してください。

感染症法に定められた結核定期健診(胸部間接レントゲン撮影)を次のように実施します。この健診の対象者は65歳以上(平成26年3月31日基準)の方で、毎年1回の健診となります。レントゲン検査車が市内を巡回しますので、市から郵送された受診票をご持参のうえ、最寄りの会場で受診してください。

健診の結果、要精密検査になった方は医療機関で精密検査を受診していただくようになります。

(検査結果通知は、南河内地区健診終了後約1か月かかりますので、ご了承ください。)

※勤務先で受診される方や医療機関で定期的に結核健診を受診されている方、医療機関や集団健診等で肺がん健診を受診される方は、この結核健診の必要はありません。

健康増進課 ☎(52) 1116  
116までご連絡ください。  
※この期間に受けられない方は、国分寺地区(8月19日、9月5日)または石橋地区(9月17日、10月2日)の健診を受けてください。  
(詳細日程などについては、広報で随時お知らせします。)

問い合わせ先

健康増進課 ☎(52) 1116

結核健診日程

実施日	時間	会場
6月3日(月)	9:30~11:30	グリーンタウンコミュニティセンター
6月4日(火)	9:30~10:00	西区公民館
	10:30~11:00	薬師寺三丁目公民館
	11:30~12:00	谷地賀公民館
6月5日(水)	9:30~10:00	西坪山公民館
	10:30~11:00	台坪山公民館
	11:30~12:00	上坪山公民館
6月6日(木)	9:30~10:00	成田公民館
	10:30~11:00	薬師寺六丁目公民館
	11:30~12:00	南河内商工会館
6月10日(月)	9:40~10:20	南河内図書館南側駐車場
	10:40~11:40	仁良川コミュニティセンター
6月11日(火)	9:30~10:00	東根公民館
	10:30~11:00	南河内東公民館
	11:30~12:00	絹板台公民館
6月12日(水)	10:00~11:30	グリーンタウンコミュニティセンター
6月13日(木)	9:30~10:00	三王山公民館
	10:30~11:00	吉田東小学校体育館駐車場
	11:30~12:00	鯉沼公民館

保健メモ 5月号 5月15日→6月14日

月日	受付時間	内容	対象者	場所
5月15日(水)	9:45~10:00	ポピーくらぶ	育児相談:0歳~就学前のお子さん リトミック:1歳6か月~就園前のお子さん	ぎ
5月20日(月)	13:00~14:00	9か月児健診	平成24年7月生	ゆ
5月21日(火)	13:15~13:30	フレッシュママ・パパ教室、レッスン2	出産予定日が平成25年7月~9月の方 事前申し込み必要	ぎ
5月22日(水)	9:45~10:00	赤ちゃん広場	平成25年2月生	ゆ
5月28日(火)	13:00~14:00	4か月児健診	平成25年1月生	ゆ
5月29日(水)	9:45~10:00	ポピーくらぶ	育児相談:0歳~就学前のお子さん リトミック:1歳6か月~就園前のお子さん	ゆ
6月2日(日)	9:30~12:00	フッ素塗布	年中児~小学2年生	ぎ
6月4日(火)	13:00~14:00	3歳児健診	平成22年3月生	ゆ
6月5日(水)	9:45~10:00	ポピーくらぶ	育児相談:0歳~就学前のお子さん リトミック:1歳6か月~就園前のお子さん	ぎ
6月11日(火)	13:00~14:00	1歳6か月児健診	平成23年11月生	ゆ
6月12日(水)	AMコース 9:15~9:30	フレッシュママ・パパ教室、レッスン3	出産予定日が平成25年7月~9月の方 事前申し込み必要	ゆ
	PMコース 13:15~13:30			
6月13日(木)	8:00~10:00	集団健診 (特・後・が・ヤ)	事前申し込み必要	南

■内容:特・後・が・ヤ...特定健診・後期高齢者健康診査・がん検診・ヤング健診

■場所:ゆ...ゆうゆう館 ぎ...きらら館 南...南河内公民館

## 平成25年度固定資産税・都市計画税納税通知書及び課税明細書について

- ◎平成25年度固定資産税・都市計画税の納税通知書は5月14日(火)に発送します。併せて課税明細書を同封しますので、課税物件に誤りがないかご確認ください。なお、所有物件数(土地の筆数、家屋の棟数)が16件を超える方は、納税通知書とは別に課税明細書が送付されます。
- ◎平成25年度固定資産税・都市計画税の全期前納分と第1期分の納期限は5月31日(金)です。
- ◎口座振替を依頼されている方は、振替日の前日までに預金残高の確認をお願いします。
- ◎コンビニエンスストアでも納付することができます。(ただし、納期限を過ぎたもの、納付書1枚あたりの金額が30万円を超える納付についてはお取り扱いできませんので金融機関等で納付してください。)

# 税

## のお知らせ

■問い合わせ先■  
 税務課 資産税グループ  
 ☎(40)5554

しもつけクイズ

【正解は○】

箕輪から橋本にかけての地区は、5月にお城が滅ぼされたという伝承があり、縁起が悪いということで鯉のぼりをたてないそうです。

## 軽自動車税について

### ■平成25年度軽自動車税納税通知書について

- ◎平成25年度軽自動車税の納税通知書は5月14日(火)に発送します。
- ◎平成25年度軽自動車税の納期限は、5月31日(金)です。
- ◎口座振替を依頼されている方は、振替日の前日までに預金残高の確認をお願いします。
- ◎コンビニエンスストアでも納付することができます。(ただし、納期限内に限ります。)

### ■軽自動車税の減免申請について

#### ◎減免対象軽自動車

- ・身体障がい者、精神障がい者が自ら使用する軽自動車
- ・身体障がい者、精神障がい者のために生計を一にする方が使用する軽自動車
- ・構造が身体障がい者等の利用に供するものである軽自動車

※普通自動車も所有している方で減免を受けている場合は、軽自動車で減免することはできません。

※軽自動車の減免を新規で申請される方は、必ず税務課窓口での申請が必要です。

#### ◎必要な物

身体障害者手帳、療育手帳または精神障害者保健福祉手帳、運転する人の免許証、車検証のコピー、平成25年度軽自動車税納税通知書、印鑑

#### ◎申請期間

5月15日(水)～5月24日(金) (土・日・祝日を除く)

#### ◎申請場所

下野市役所 国分寺庁舎1階 税務課

※申請書は、税務課に備えてあります。また、市ホームページからもダウンロードできます。

#### ◎減免申請の継続手続き

平成24年度に減免を受けた方につきましては、「軽自動車税現況報告書兼減免継続申請書」を提出していただくことにより、車両の変更等がない場合には郵送での手続きが可能になりました。

### ■間もなく車検を受ける軽自動車税を口座振替されている方へお願い

車検のある軽自動車税を口座振替されている方への車検用納税証明書の送付は、毎年6月20日頃となります。車検は、車検有効期限の1か月前から受けることができます。誠に恐れ入りますが、車検有効期限が平成25年5月31日から6月20日頃の場合、平成24年度車検用納税証明書(証明書の有効期限平成25年5月30日)で5月30日までに車検の継続申請してください。なお、平成25年度車検用納税証明書(証明書の有効期限平成26年6月1日)は、金融機関からの取税処理が確認され次第、各庁舎市民課窓口にて申請により無料で発行することができます。



5月は毎月(きつき)と言われているですが、ツツジ科のサツキは5月頃花が咲くことからこの名前が付けられた。○か×か？

よくある資産税に関するQ&A

- Q** 地価が下落することにより、土地の税額も下がりますか？
- A** 地価の下落により、評価額が前年度より下がった土地でも、負担調整措置により税額が上昇する場合があります。
- 負担調整措置とは、平成9年度の税制改正により、負担水準(評価額に対する前年度課税標準額の割合)が高い土地は、税額を引き下げたり据え置く一方、負担水準が低い土地については、段階的に税額を引き上げていく仕組みのことです。
- また、土地の利用状況が変わったとき、地目が変更された場合は、税額も変わります。
- Q** すべての駐車場が雑種地として評価されますか？
- A** 駐車場が隣接する宅地と一体的に利用されている場合は宅地として評価します。道路の向い側にある独立した駐車場や貸駐車場などは雑種地として評価します。
- また、この場合においても市街化区域にある雑種地は、宅地と同価額の評価額となり、調整区域にある雑種地は、宅地の50%~70%(宅地比準)として評価します。
- Q** 平成21年9月に木造2階建て住宅を新築しましたが、平成25年度分からの固定資産税が高くなるのはなぜですか？
- A** 新築した家が一定の要件を満たすときは、居住部分120㎡までの税額が新たに課税されることになった年度から3年度分に限り、固定資産税額(家屋分)が2分の1に減額される特例があります。
- この場合、H22・23・24年度分については、この特例に該当し減額されていましたが、平成25年度分から減額がなくなります。なお、3階以上の中高層耐火住宅については、一定の要件を満たすときは5年間に限り、同様の減額措置があります。
- (平成25年度に減額期間が終了される方には、納税通知書とは別にはがきで通知します。)
- (長期優良住宅の認定を受けている新築家屋については、減額期間がさらに2年間延長されるようになりました。)

■平成25年度納税ごよみ (随時分として特別に納期限を定めることがあります。)

税目等	納期限	5/31	7/1	7/31	9/2	9/30	10/31	12/2	12/25	1/31	2/28
市県民税(普通徴収)			1期		2期		3期		4期		
固定資産税・都市計画税		1期		2期				3期		4期	
軽自動車税		1期									
国民健康保険税(普通徴収)				1期	2期	3期	4期	5期	6期	7期	8期
介護保険料(普通徴収)				1期	2期	3期	4期	5期	6期	7期	8期
後期高齢者医療保険料(普通徴収)				1期	2期	3期	4期	5期	6期	7期	8期

口座振替が便利

納期を忘れたり、納めるのに金融機関に向いたりする必要がないので、大変便利です。次の取扱い金融機関窓口でお申し込みください。

- ・足利銀行・栃木銀行・ゆうちょ銀行・宇都宮農業協同組合・小山農業協同組合・足利小山信用金庫
- 三井住友銀行は介護保険料、後期高齢者医療保険料を除く

コンビニでも納付可能

納付書(バーコード付)で納付していただけます。ただし納期限を過ぎた納付書は使用できません。

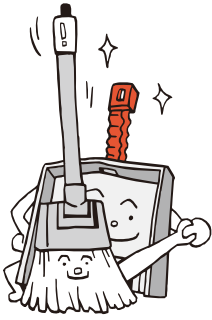
国民健康保険税平等割 軽減の継続について

「特定世帯」への5年間の平等割軽減について、本年4月から、3年間は「特定継続世帯」として4分の1が軽減され継続されます。

詳しくは、6月号広報でお知らせします。

問い合わせ先

税務課 ☎(40)5554



# 環境トピックス

問い合わせ先 環境課 ☎ 40-5559



**とちぎの環境美化県  
民運動に参加・ご協力を！  
今年5月26日！**

毎年5月30日（ゴミゼロの日）を中心に行われている一斉清掃（とちぎの環境美化県民運動）を今年は5月26日（日）に実施します。

実施の方法は、自治会及び市内の企業を基本とし、それぞれの計画により実施をお願いいたします。

なお、収集したごみの持ち帰り運動を実施していますので、収集されたごみはご自宅へ持ち帰り、分別したあと指定の収集日に出してください。  
※道路・公園など公共の場所のごみを収集し、私有地のごみについては収集しないでください。また、公共の場所にタイヤや廃家電などが投棄されている場合は収集しないで環境課までご連絡願います。

**石橋地区のごみ分別  
方法が4月1日から  
変わりました**

■分別の対象となるもの  
商品の中身を使ったり食べたりして不用になる、プラスチック製の容器及び包装です。

○具体例  
袋類、フィルム・ラップ類、ふた類、ボトル類、カップ・パック類、トレイ類、ネット類



このマークが目印です。

## ■石橋地区ゴミ分別に関するQ&A

分別が始まってから、お問い合わせのあった主な内容は次のとおりです。

**Q** シールやラベルがはがれない場合はどうするのですか？  
**A** はがれない場合は、そのまま出してください。

**Q** レジ袋も対象になっているが、ごみ袋として利用しても良いでしょうか？  
**A** 透明または半透明の袋であれば、ごみ袋として利用して問題ありません。

**Q** プラスチックの商品そのものは分別の対象になりますか？  
**A** おもちゃなどのプラスチックの商品は対象になりません。これまでどおり「燃えるごみ」として出してください。

**Q** シャンプーなどのボトルは分別の対象になりますか？  
**A** 分別の対象になります。圧縮梱包に支障をきたすのでボトルとポンプを別々にして一緒にの袋に入れて出してください。

**Q** 袋類やトレイ類などそれぞれ別の袋に分別するのでしょうか？  
**A** プラスチック製容器包装であれば、すべて同じ袋に入れて出してください。

**生ごみ処理機器・処理  
容器（コンポスト）設  
置費の補助**

生ごみの減量化・資源化を図るため、市では生ごみの家庭処理を推進しています。

生ごみ処理機は、ごみの減量化につながるだけでなく、生ごみのいやな臭いや排出時の汁だれ等衛生面での問題解決に有効です。

生ごみ処理機器及び処理容器（コンポスト）の設置費用を次のように補助していますので、ご活用ください。

○生ごみ処理機の補助  
設置費の2分の1を補助します。限度額は、20,000円です。

○生ごみ処理容器（コンポスト）の補助  
設置費の2分の1で1世帯2基までを補助します。限度額は、1基4,000円です。

**特定家電製品とパソコンのリサイクルにご協力を！**

テレビ、エアコン、冷蔵庫（冷凍庫を含む）、洗濯機（衣類乾燥機を含む）の家電4品目と家庭の使用済みパソコンは、「家電リサイクル法」と「資源有効利用促進法」により、それぞれリサイクルすることになっており、市では回収することができません。

家電4品目については家電小売店に、使用済みパソコンについては各パソコンメーカーにお問い合わせください。なお、回収するメーカーがないパソコン（自作パソコン等）は「一般社団法人パソコン3R推進協会」で回収し、リサイクルしていただきます。ご協力よろしくお願います。

◇平成15年10月以降に購入したパソコンは、購入時にリサイクル料金を負担します。その場合、PCRリサイクルマークが表示されます。



**犬猫の避妊及び去勢手術補助金交付について**

市では、犬猫の無秩序な繁殖を抑制することにより、周囲に対する危害及び迷惑の防止を図るとともに、動物の愛護及び管理についての意識の高揚を図ることを目的として、犬猫の避妊及び去勢手術に要する経費について補助金を交付します。

**■補助対象者**

- ①本市に居住し、住民基本台帳または外国人登録原簿に登録されていること。
- ②市税等を滞納していないこと。
- ③その飼育する犬猫について、獣医師において避妊または去勢手術を行う者であること。

**■補助金の額**

避妊手術	犬	5,000円
	猫	4,000円
去勢手術	犬	4,000円
	猫	3,000円

追加あり

※補助対象は毎年度一世帯当たり犬1頭及び猫1匹

**■必要書類**

- ・下野市犬猫避妊及び去勢

手術補助金交付申請書（様式第1号）

- ・下野市犬猫避妊及び去勢手術補助金交付請求書（様式第4号）
- ・手術を行った獣医師が発行した領収書の写し

**■申請先**

添付書類を添えて、環境課まで申請（手術を行った日から30日以内）してください。

**スズメバチに注意！**

スズメバチの多くは、6月ごろまでに巣作りをします。小さいうちに見つけて駆除するようにしましょう。

市では、駆除業者によりスズメバチの巣を駆除した方に費用の一部を補助します。

**■補助金の額**

駆除に要した費用の2分の1（上限1万円）  
100円未満の端数は切り捨て。

**■添付書類**

- ・駆除に要した費用の領収書
- ・スズメバチの巣の位置図
- ・写真（駆除前と駆除後）
- ・市税の滞納がないことを証

明する書類

**■申請先**

駆除後、添付書類を添えて、環境課または市民課南河内窓口・市民課石橋窓口まで申請してください。

**■駆除業者**

市内で主に駆除を行っている業者は次のとおりです。

名称	所在地	電話番号
(株)県南環境	柴1063	44-2518
(株)スマイテック	駅東4-7-33	44-9618
マコト技研(株)	下石橋545	53-5434

※市内外問わず、上記以外の業者により駆除した場合でも補助対象となります。

**不用品リサイクル情報**

市では、リサイクル社会の構築とごみ減量化のため、不用品リサイクルの情報を提供しています。

あなたの『譲ります』『譲ってください』情報をお受けしていますので、希望される方は環境課までご連絡ください。

**（譲ります）**

- ・電動式ベット（二つ折りになる、シングルタイプ）・女子ランドセル 対応レインコート（120）・女子ジャンパー（130・白）・石橋高校ジャージ（L）・キャットフード 愛泉系列の幼稚園リュック・第2愛泉幼稚園の体操着、制服プレザー・電子ジャー炊飯器・南河内第2中 白体操着・サッカーパンツ（アシックス白・S）

**（譲ってください）**

- ・自転車（14インチ、補助輪付）・幼児用自転車（女児用、手押棒付）・第2薬師寺幼稚園制服（女児用）、体操着一式・石橋中制服（男子用上下・SまたはM）・チャイルドシート・南河内第2中学校男子制服・ジャージ（上下一式）・女子カッパ上下（140）・女性用登山カッパ上下・新幹線のグッズや玩具、リカちゃん、シルバニアファミリー・高校生の教科書・ジュニアシート・南河内二中女子制服・ジャージ等（M）・L）・ベビーベット・電車、自動車のおもちゃ・スキー板・ブーツ（女児23.5、22.5）・ペーパーシート
- ※市ホームページにてリサイクル情報の確認や登録ができますので、ご利用ください。





# Let's SPORTS

しもつけクイズ

【正解は〇】

明治9年と14年に東北や北海道への巡幸を行った際、小金井で休憩した後に、石橋の開雲寺で昼食をとりました。

## 市民ハイキング 〜長野湯の丸編〜 参加者募集

《風情ある自然を歩く》

湯の丸山ハイキング、国の天然記念物にも指定されているつつじ平のレンゲツツジ大群落の鮮やかな朱色の景色の中を歩いてみませんか？

### 日時・集合場所

6月30日(日)午前5時30分  
スポーツ交流館集合・出発

### 場所

長野県東御市  
湯の丸山ハイキングコース

### 対象

小学校4年生以上の市内在住者、在勤者(中学生以下の場合、保護者の同伴が必要になります。)

### 参加費

中学生以上4,000円  
小学生3,500円  
(保険料を含みます)  
※後日納入してください。

### 定員

40名(先着順)

### 申込方法

郵便、FAX、Eメール、

もしくはスポーツ振興課窓口にて直接申し込み。  
※後日決定通知書と参加費納入のお知らせを送付します。窓口にて直接申し込みされる方は申し込み時に納入ください。

### 申込期間

5月20日(月)午前9時  
〜6月3日(月)午後5時

※申し込み期日、到着分まで有効

※郵便・FAX・Eメールにより申し込みの場合

記載内容は、①春の市民ハイキング参加希望②住所③氏名(ふりがな)④年齢(学年)⑤生年月日⑥性別⑦電話番号⑧勤務先名称・住所(在勤者のみ)  
〒329-0519  
下野市大松山1-7-1  
スポーツ振興課  
FAX(52)1160  
sports@city.shimotsuke.jp

### 問い合わせ先

スポーツ振興課  
☎(52)1124

## 下野市ゴルフ協会 女子部 親睦ゴルフ会開催

### 主催

下野市ゴルフ協会

### 日時

5月22日(水)

集合8時30分

### コース

思い川ゴルフ倶楽部

(鹿沼市西沢町1805-1)

☎0289(77)3131

### 募集人数

30名

### 参加費

6,500円

(プレー、昼食、パーティー代含む)

### 締め切り

5月15日(水)

※定員になり次第締め切り

### 申し込み先

下野市ゴルフ協会  
☎(38)7456

フラワーヒルゴルフクラブ  
☎(44)4433

## 第8回下野市 インディアカ大会 開催

### 主催

下野市体育協会

### 主管

下野市インディアカ部

### 期日

6月16日(日)

### 会場

南河内体育センター  
午前8時30分集合  
試合開始9時

### 参加資格

在住及び在勤者(以外の年齢制限なし)

### チーム構成

①交代競技者を含め4〜8名以内のチーム構成とする。  
②女子の部  
③混合の部はコート内で2名以上女子が常時プレーする事。

### 参加費

1チーム500円  
(市外のチームは1,000円)とする。  
当日持参してください。

### 競技種目

①女子の部(ネットの高さ200cm)

②混合の部(ネットの高さ215cm)

■競技規則

社団法人日本インディアカ協会競技規則を適用する。

■競技方法

競技は3セットで行ない、2セットを先取したチームを勝者とする。

ラリーポイント制で先に21点を得たチームをそのセットの勝者とする。(デュースの場合は、2点を勝ち越したチームを勝者とする。)

■表彰

優勝・準優勝・3位まで表彰

■申込期間

5月7日(火)～6月6日(木)午後5時まで(期日厳守)

■申し込み先

スポーツ振興課

〒329-0519

下野市大松山1-7-1

スポーツ交流館内

(郵送・FAX可)

☎(52)1124

FAX(52)1160

スポーツ振興課、南河内体育センター、B&G海洋

センターの窓口で参加申込書の設置、受付を行います。

■その他

本大会の代表者会議は行わず、主管団体で組み合わせを行う。

※競技参加者は、背番号の付いたユニフォームまたは、ゼッケンを着用すること。(無い場合は、貸出ししませず。)

■注意事項

申し込み締め切り後に参加を破棄した場合は、参加費を徴収します。

■問い合わせ先

インディアカ部

海老原栄造

☎(48)1640

第8回ゆうがお杯ソフトボール大会参加チーム募集

ソフトボールを通して市内在住者及び市内在勤者相互の交流を図るため開催します。

ソフトボール協会では、この大会を含め年間4大会を実施しています。

大会に参加してみたいと思っっている新規チームも募

集しています。

■日時

6月16・23・30日の毎週日曜日

■場所

大松山運動公園

■対象

下野市ソフトボール協会登録チーム(協会登録料5,000円)

■競技方法

トーナメント戦

■参加料 6,000円

■申込方法

協会登録が済んでいないチームについては、協会に登録したうえでこの大会に申し込んでください。

■申込期限 5月20日(月)

■申し込み・問い合わせ先

下野市ソフトボール協会

事務局長 増淵 進

☎090(4549)7300

夢くらぶ国分寺クライミング教室

1stシリーズ参加者募集

スポーツクライミングは自分の体を使って壁を登るスポーツです。教室では安全に楽しむ基本とテクニクを学び体幹を鍛えます。また、教室で技能習得認定者は後日実施予定のアウト



ドアクライミングを体験できます。

■日時

6月8・15・22・29日、7月6日(計5回)

①Aコース(小学生、小学生親子)

午前9時30分～11時30分

②Bコース(中学生以上)

午後1時～3時

■場所

国分寺運動公園クライミング棟

■募集対象

各コース15名程度

※「申し込み」の要項を確認してください。

■講師

松本宏之 先生

■5回分の参加費(保険加入代金)

■申し込み・問い合わせ先

担当・田村

☎(44)0849

・スポーツ安全保険加入済みの会員は無料(ただし定員制のため必ず事前申し込みをして、参加してください。)

・会員外の方は保険加入費として中学生以下800円、高校生以上1,850円

・1stシリーズに参加した方は、2ndシリーズは無料になります。

・アウトドアクライミングの日程、会場、参加費は別途ご連絡します。

■申し込み要項

5月14日より次の要項で受け付けます。

要項・5月21日(火)午後5時の時点で定員超過の場合は、応募した会員を優先し、会員外の方は受付順に定員まで受け付けます。

■申し込み・問い合わせ先

海洋センターにある詳細の募集案内をご覧ください。

・募集案内にある申込書に参加費を添えてご提出ください。

・提出先(問い合わせ先)は海洋センター内のクラブ事務局

☎(44)0849

しもつけクイズ

【正解は「YOUがおネット」】市のHPからアクセスしてください。

大人の「学び」は楽しく行こう！

# 生涯**楽**習だより

■問い合わせ先

生涯学習課 ☎(52)1119

生涯学習情報センター ☎(40)0911

## 下野市民力養成講座

地域とのつながり、

楽しもう

### 「しもつけ大人塾25」

第1回開催！受講生募集

土曜日の学びから、翌日の

小さな楽しみ発見へ

元気な退職者や子育てを

終えた方のための、コミュニ

ニティ社会を学ぶ、おしゃ

べりサロンのな講座です。

自分のため、または地域

のために何かをやってみたい

けれど、何をやらたいい

かわからない。そんなあ

なたの半歩踏み出すため

の・・・ヒントがここに！

次のとおり第1回を開催

しますので、関心のある方

はぜひご参加ください。

### ■テーマ

まちづくりの手法を学ぶ

くだがしや楽校、まちあるき、

ハンズインカフェetc...

■費用 無料

■場所 生涯学習情報センター

市内保育施設(第4回のみ)

■日程と講座内容

①6月18日(火)

下野市の保育環境とファミ

リリーサポート制度について

学ぶ

②6月25日(火)

現代の子育て事情を聞く

③7月2日(火)

危険予防知識、小児看護

について学ぶ

④7月9日(火)

保育施設見学と職員によ

る説明

⑤7月16日(火)

参加者同士による意見交換

■申し込み方法

5月20日(月)午前9時～

電話またはFAXでお申

し込みください。(日・水

除く)

■申し込み・問い合わせ先

社会福祉協議会・ボラン

ティアセンター

☎(40)1236

生涯学習情報センター

☎(40)0911

☎(44)6644

※託児はありません

## 女性教育指導者研修 受講生募集のお知らせ

この研修では、地域活性化のための団体活動等のあり方について学び、社会参画に必要なスキルの向上、地域で活躍するリーダーとしての資質の向上を目指します。

■主催・会場

栃木県総合教育センター

■期間

6月4日・15日(土)、7月

2日・23日、8月6日・27

日(6月15日以外は火曜日)

■研修時間

午前10時～午後4時

■対象者

市内において女性団体の

指導的立場にある方や、女

性学級、家庭教育学級その

他の学習グループにおける

指導的立場の方

■募集締切

5月16日(木)

■募集定員

2名程度(県全体で30名)

※内容等詳細は左記までお

問い合わせください。

■申し込み・問い合わせ先

生涯学習課

☎(52)1119

## スタート!

### 月に一度のコミュニティサロン 「ゆーの部の部屋」オープン!

下野市で活躍するボラン

ティアや市民活動団体を招き、

特技や活動経験談を聞かせて

頂くミニサロン。発表者への

質問や参加者同士のおしゃべ

り楽しみながら、市民活動や

ボランティアについて身近に

考えてみませんか?

5月の予定 5月24日(金)

学校支援ボランティアによる

「ヴァイオリン演奏とお話」

6月の予定 6月28日(金)

生涯学習ボランティアによ

る「煎茶のお点前体験」



イメージキャラクター  
ゆーこちゃん

**パソコン  
ポランティア講師  
養成講座受講生募集**

パソコンの技術をポランティア活動に生かしてみませんか。教え方のコツから講師としての心構えまでを演習形式で習得します。

講座修了生は、ポランティア講師として活動しています。

**■対象者**

ワード・エクセル・インターネットなど一通りのパソコンスキルをお持ちで、ポランティア活動に意欲のある方

**■日程と内容**

- 第1回 6月10日(月) 講習マニュアルの作成
- 第2回 6月17日(月) 個別講師演習
- 第3回 6月24日(月) 教え方のコツ
- 第4回 7月1日(月) 個別演習
- 第5回 7月8日(月) 講師の心構えとアンケート

**ト**

**■時間**

午後2時～4時30分

**■場所**

生涯学習情報センター

■定員 先着10名

■講師

NPO法人Tアットアップのみやスタッフ

■費用

1, 200円(テキスト代)

■申し込み方法

5月20日(月)～5月31日(金)までに、電話またはFAXでお申し込みください。(日・水を除く)

※この講座はパソコンの技術を習得するものではありません。

※この講座はパソコンインストラクター資格を取得できるものではありません。

■申し込み・問い合わせ先 生涯学習情報センター

☎(40)0911  
☎(44)6644

**シニアのための  
タブレット型コンピュータ  
iPad入門・活用講座  
受講生募集**

「パソコンの使い方がわからない」「スマートフォンは苦手」などと思っているシニアの方を対象にタブ

レット型コンピュータ iPad入門・活用講座を開きます。iPadは、持ち運びができ、パソコンより手軽に、インターネットやナビ機能が使えます。

動画を見たり、音楽を聴いたり、実際に写真やビデオを撮影し編集したりするなど、楽しいアプリの活用を学習します。情報化社会参加をあきらめる前に、簡単に便利なiPadにふれてみませんか。

■日時

6月25日・7月2日・9日・16日  
(毎週火曜日 全4回)

午前9時30分～11時30分

■場所

生涯学習情報センター

■対象者

概ね60歳以上で、タブレット型コンピュータが初めての方、または活用したいと思っている方(iPadをお持ちの方歓迎します。)

■定員 先着10名

■費用 2,800円  
(テキスト代含む)

※iPadは貸し出します。

■講師

NPO法人栃木県シニア

センタースタッフ

■申し込み方法

5月27日(月)午前9時から電話・FAXでお申し込みください。

ただし、定員になりしだい締め切ります。(日・水を除く)

■申し込み・問い合わせ先 生涯学習情報センター

☎(40)0911  
☎(44)6644

**生涯学習ポランティア  
自主企画講座  
「はじめての煎茶お点前  
講座」受講生募集**

抹茶ではなく、煎茶のお点前をご存知ですか？ 普段のお茶のもうひとつの楽しみ方を体験してみましよう。講座では煎茶の歴史、道具、所作などの基本を学びます。

■日程

6月7・14・21・28日、7月5日(毎回 金曜日)

■時間

午前10時～12時

■場所

生涯学習情報センター

■講座内容

第1回 煎茶の話とお点前

第2回 実践

第3回 実践

第4回 実践

第5回 夏の冷茶のお点前

■参加費 3,500円

(全回分のお茶と和菓子代) ※初回集金

■講師 石川 節子 氏

■定員 先着7名

■申し込み受け付け期間

5月20日(月)～31日(日) 水除く

■持参するもの

ティッシュを拭くタオル

■申し込み・問い合わせ先 生涯学習情報センター

☎(40)0911





**生涯学習ボランティア  
自主企画講座**  
「グラスアート教室」  
受講生募集

スタンドグラスのように見えるグラスアートは、誰でも気軽に楽しめる手創りインテリア。キラツとした透明感が春夏のお部屋にピッタリです。



■申し込み・問い合わせ先  
生涯学習情報センター  
☎(40)0911

**生涯学習情報センター  
利用案内**

- 日程 6月13日、27日、7月11日(毎回 木曜日)
- 時間 午前10時～正午
- 場所 生涯学習情報センター
- 講座内容と材料費

- 第1回 お花のプレート 1,200円
- 第2回 チューリップのティッシュボックス 1,800円
- 第3回

イルカのホーロー容器 1,800円

※材料費は各回ごと集金  
■講師 森 政美 氏  
■定員 先着12名  
■受付 5月20日(月)～31日(金)  
(日祝・水除く)

■申し込み・問い合わせ先  
生涯学習情報センター  
☎(40)0911

市民の力を地域活動に活かしていただくため、ボランティアバンクの管理運営を行っています。個人の特技を活かしたボランティア活動がしたい方に対する相談に応じています。

また、ボランティアバンクに登録することもできます。登録された方に対して、ボランティアの要請があった場合に活動を依頼します。

■コーディネーター業務

地域のイベント支援や学校支援ボランティアに関するコーディネートを行っています。

■各種人材養成講座の開催

ボランティア入門講座や地域支援活動に関する講座など、みなさんの地域活動へのきっかけとなる講座を開催しています。

■情報の収集と提供

ボランティア活動や研修、各種イベントなどの情報提供を行っています。チラシやポスター等の掲示も受け付けています。

■活動場所の提供

登録団体の会議、研修等に会場を提供します。交流スペースや展示スペースの提供などを行っています。

■相談窓口

ボランティア活動、市民活動、学習活動など各種活動についての相談やボランティアを依頼したい方の相談に応じています。

■利用登録方法

利用登録申請書に活動実態がわかる資料(事業計画書、パンフレット等)添付し申請してください。

■研修室等の利用申請

登録完了後、窓口で利用申請できます。(2か月前から予約受付)

■印刷機の利用

印刷機はどなたでもご利用いただけます。印刷用紙は持ち込みになります。  
原稿製版1枚50円  
印刷1枚1円

■開館時間

午前9時～午後9時  
(日曜日、祝日は午後5時まで)

■休館日

毎週水曜日、年末年始

■問い合わせ先  
生涯学習情報センター

☎(40)0911  
☎(44)6644

**自治医科大学連携  
公開講座のお知らせ**

左記の日程で自治医科大学連携公開講座が開催されます。

今年度のメインテーマは「予防医療と最新医療」。5日間計10講座が展開されます。

詳細は広報6月号に掲載予定ですので、ご覧いただき、ぜひご申し込みください。(1コマのみの受講も可能です)

また、自治医科大学ホームページでも掲載予定です

■実施日

7月6日・13日・20日・27日、8月3日

(毎週土曜日)  
午後1時30分～4時15分

■会場

自治医科大学地域医療情報研修センター

■受講料 無料

■問い合わせ先  
生涯学習課  
☎(52)1119



国際交流員ザブリーナ・リンの「コラム」

初聖体



子どものお祝い

日本では、赤ちゃんが生まれてから一か月くらいするとお宮参りをする習慣があります。また、子どものお祝いごととして七五三もあります。ドイツでは、子どもに関するお祝いごととしてどのような習慣があるか、皆さんご存知ですか？これからカトリック教会を例にして簡単に説明します。

ちなみに、ちょっと古いデータになりますが、ドイツ全体では、約30%がカトリック（西部・南部に多い）、約30%がプロテスタント（北部に多い）、約30%が無宗教（東部に多い）、そして残りの約10%が他の宗教という状況です。ドイツはキリスト教の社会ですので、神社やお寺はありませんし、八百万の神々が存在するという意識もないのは言うまでもありません。その代わり、キリスト教の信者は父である天なる神を信じ、神のいる教会に通うのです。

サクラメント(秘跡)

カトリック教会の場合、赤ちゃんが生まれたら一般的に教会で洗礼を行います。洗礼はキリスト教のサク

ラメント(秘跡)としてとても大事な行事です。(※秘跡とは、キリスト教において、神からの恵みを具体的に見える形で表すことです。カトリックでは、洗礼・堅信・聖体・ゆるし・病者の塗油・叙階・結婚という七つの秘跡が伝統的に認められています。) 洗礼を受けると、赤ちゃんはキリスト教の一員として迎えられると思います。意味は少し違いますが、日本でお宮参りと似ていると思います。

洗礼の次に受ける秘跡は、初めての聖体拝領になります。簡単に説明すると、洗礼を受けた子どもが9歳くらいになり、聖体を理解し、キリストを信仰できる年齢になって初めて聖体を拝領することを言います。聖体拝領とは、キリストの体を象徴するホステイエ(聖餅・パン)を食べること、キリストの心と一体になることです。キリスト

は最期の晩餐でパンを割り、「これはあなたがたのために捧げられた私の体である。わたしを記念としてこの食事を行いなさい。」と弟子たちに言いました。ミサで祝

福されたホステイエを食べることはこの記念儀式の聖餐です。

白い日曜日

初聖体の日は地方によってちがいますが、復活祭の次の日曜日に行う地方が多いみたいです。初聖体の日曜日、よく「白い日曜日」と呼ばれています。その日は子どもたちが白い晴れ着を着て初聖体を受けます。この晴れ着も地方によって違います。大体男の子はお洒落なスーツ姿、女の子はお洒落な白いドレスを着ます。

初聖体のときに初めてミサ用の個人の聖書を頂き、生まれた時の口ウソクを持ち、最後に一緒に初聖体を受けた全員の家族と一緒にお祝いパーティーをします。初聖体という特別な日には、子どもたちは家族からたくさんプレゼントや近所の方からお祝いのカードなどをもらいます。カトリック教会ではとても大事な行事です。日本の七五三と少ししている気がします。



国際交流員リンの「コラム」第12回

ドイツが知りたい!

ドイツの民族衣装(大人用)の試着ができます!

ドイツには民族衣装があるのでしようか?または一般的にドイツ人はどのような服を好んでいるかなどについて発表したいと思います。最後に民族衣装を試着する時間も用意しますので、ぜひ試してみてください。ドイツの南に位置するバイエルン州のディルンドル(Diindl)と北ドイツにあるハンブルク市のフィッシュャーヘムド(Fischerhnd)を持ってきますよ!なかなかできない体験だと思います!試着をできる人数は限りがありますので、ご希望の方はお申し込みをお願いしたいと思います。当日の試着は場合によっては可能ですが、お申し込みの方が優先になります。ご了承くださいませようお願いします。

カメンを売れないわね!

日時 5月26日(日)

午後2時30分〜4時30分程度(試着の時間次第)

※発表は2時30分〜3時の間で、後は試着時間。

場所 国分寺公民館

参加料 無料

申し込み 民族衣装の試着を希望される方はお申し込みください。発表を聞くだけの場合はお申し込み不要です。

問い合わせ先

生活安全課 ☎(40)5555

✉shashimotsuke@gmail.com



# 図書館

Library Information

## 利用案内

### ■5月の図書館カレンダー

石橋図書館 ☎52-1136

日	月	火	水	木	金	土
			1	2	3	4
5	6	7	8	9	10	11
12	13	14	15	16	17	18
19	20	21	22	23	24	25
26	27	28	29	30	31	

### ■国分寺図書館 ☎44-3399

日	月	火	水	木	金	土
			1	2	3	4
5	6	7	8	9	10	11
12	13	14	15	16	17	18
19	20	21	22	23	24	25
26	27	28	29	30	31	

### ■南河内図書館 ☎48-2395

日	月	火	水	木	金	土
			1	2	3	4
5	6	7	8	9	10	11
12	13	14	15	16	17	18
19	20	21	22	23	24	25
26	27	28	29	30	31	

### ■開館時間

午前9時～午後7時

### ■蔵書検索・予約システム

http://www.library.shimotsuke.tochigi.jp/  
 携帯電話からのご利用  
 https://www.e-tosho.com/shimotsuke/mb/



QRコード

## 南河内図書館

### ■読書会 南河内公民館

5月11日(第2土曜日) 午前10時～正午

飯田 ふみ 著「私の百花譜」を読んでご参加ください

### ■紙しばいと読み語り&パネルシアター

5月11日(第2土曜日)

①午後2時～(幼児向け)

絵本「ブーブーどこいった」  
「まほうのコップ」

紙芝居「おかあさんどこかな」

②午後3時～(低学年向け)

絵本「わんぱくだんのどろんこおうこく」  
「モグラくんがみたおひさま」

紙芝居「ひよこちゃん」

5月25日(第4土曜日)

①午後2時～(幼児向け)

絵本「もりのおるすばん」  
「ゆっくりおやすみにじいろのさかな」

紙芝居「はいしゃさんなんかへっちゃらだい」

②午後3時～(低学年向け)

絵本「にんぎょひめ」  
「ガンピーさんのドライブ」

紙芝居「はのいたいおまわりさん」

### ■音訳ボランティア養成講座のお知らせ

6月12日(水)から毎週水曜日(全5回)、音訳ボランティア養成講座を開催します。募集開始は6月1日(土)からです。

詳しくは広報6月号、図書館のホームページをご覧ください。

## 石橋図書館

### ■読書会 2階研修室

5月8日(第2水曜日) 午前10時～正午

村上 春樹 著「1Q84 book1」を読んでご参加ください

### ■おはなし会 1階おはなしコーナー

5月4日(第1土曜日) 午後2時～

絵本「おかあさんだいすき」

「ティッチ」

5月18日(第3土曜日) 午後2時～

絵本「ぐりとぐら」

「はじめてのおつかい」

### ■親子ふれあい映画会 2階視聴覚室

5月11日(第2土曜日) 午後2時～

5月25日(第4土曜日) 午後2時～

## ■古典文学講座受講生の募集

平成25年度の課題文学は「万葉集」です

開講日(全6回)

① 5月26日(日) ② 6月23日(日)

③ 7月28日(日) ④ 8月25日(日)

⑤ 9月22日(日) ⑥ 10月27日(日)

時間: 午後2時～3時30分

場所: 石橋図書館2階研修室

テキスト: ワイド版岩波文庫「古事記」

初回講座の際に実費(1,300円)でお分けします

募集定員: 30名(先着順)

定員になり次第締め切ります

申し込み受付: 5月10日(金)から受付開始

申し込み・問い合わせ先

石橋図書館 ☎(52)1136

## 国分寺図書館

### ■おはなし会 1階おはなしコーナー

5月11日(第2土曜日) 午後2時～

絵本「ぞうがいるってすてき」

紙芝居「にんじん にんじゃ にんにんまる」

### ■読書会 2階視聴覚室

5月18日(第3土曜日) 午前10時～正午

西木 正明 著「凍れる瞳」を読んでご参加ください

## 図書館 購入図書のご案内

(一部)

### <一般書>

台所のニホヘト(南)……………伊藤まさこ  
 小鳥来る日(南)……………平松洋子  
 化学版これを英語で言えますか?(南)……齊藤勝裕  
 銀行支店長、走る(石)……………江上 剛心(石)……………姜 尚中  
 シュンスケ!(石)……………門井慶喜  
 アニバーサリー(国)……………窪 美澄  
 手のひらの砂漠(国)……………唯川 恵  
 愛の夢とか(国)……………川上未映子

### <児童書>

悲しみを生きる力に(南)……………入江 杏  
 イソップのおはなし(南)………バーバラ・マクリントック  
 ごぞんじかいけつしろずきん(南)………もとしいづみ  
 1001のどうぶつをさがせ!(石)……………テリ・ガウアー  
 トランプおじさんと家出してきたコブタ(石)……………たかどのほうこ  
 ネコをひろったリーナとひろわなかったわたし(石)……………ときありえ  
 えんそくおにぎり(国)……………宮野聡子  
 家出しちゃった(国)……………藤田千津  
 ほんをよむのにいいばしょは?(国)……………シュテファン・ゲンメル

Shimotsuke  
Information  
**1****イベント**ふれあい館  
室内温水プールを  
無料開放

詳しくはすぐ下 →

Shimotsuke  
Information  
**!****くらし  
の  
情報**

見逃せない! 今月特に注目情報5つ!

Shimotsuke  
Information  
**2****イベント**道の駅しもつけ  
「食のオープン  
スクール」開催

詳しくは28ページ →

Shimotsuke  
Information  
**4****募集**参議院議員通常選挙の  
「投票立会人」を  
募集しています!

詳しくは35ページ →

Shimotsuke  
Information  
**3****お知らせ**下野市雇用奨励金に  
ついて

詳しくは30ページ →

Shimotsuke  
Information  
**5****募集**第3回下野市  
フリーマーケット  
出店者募集

詳しくは35ページ →

**イベント**下野市ふれあい館で  
フリーマーケット開催

毎月第3日曜日は、「ふれあい館フリーマーケット」の日

**場所**

下野市ふれあい館

**開催日時**

5月19日(日)

午前10時～午後3時

6月は、下野市ふれあい館の県民の日協賛行事とあわせて6月9日(日)に行います。

**規模**

手持ち出店のみ

**受付期間**

5月1日(月)～15日(水)

**受付方法**

メールか電話で出店の申し込みをしてください。

電話の場合は、土・日

曜日及び祝日を除く午前8時30分から午後5時まで、メールの場合は、お名前、フリガナ、ご住所、自宅電話番号、携帯電話番号を記入のうえ、「5月19日フリーマーケット」と明記して送

信してください。

☐hureai@city.

shimotsuke.lg.jp

**参加費**

500円(1団体若しくは個人で2区画まで)(1区画..約170cm×290cm)

※雨天中止となります。中止の決定は、午前8時30分。

**申し込み・問い合わせ先**

ふれあい館

☎(47)1126

〒323-0101

下野市三王山698番地5

Shimotsuke  
Information  
**1**ふれあい館  
室内温水プールを  
無料開放

県民の日に協賛してふれあい館室内温水プールを次の日時に無料開放します。

**日時** 6月9日(日)午前10時～午後9時30分  
ただし、入場者数によっては、安全を考慮して入場を制限する場合があります。

※県民の日協賛行事に合わせて、ふれあい館でフリーマーケットを開催します。

**問い合わせ先**

ふれあい館

☎(47)1126

### ミニ和本作り体験講座

下野薬師寺歴史館では、和綴じの技術を使ったミニ和本作り体験講座を実施します。世界にひとつだけのオリジナル和本を作成してみませんか。

※事前申し込みが必要です。

■場所 下野薬師寺歴史館

■日時 5月25日(土)

午前の部・午前10時

～正午

午後の部・午後1時

～午後3時

■所要時間 約2時間

■参加費 150円

■対象

小学校2年生以上・一般

■受付人数 1回10名まで

■申し込み・問い合わせ先

下野薬師寺歴史館

☎(47)3121



### 道の駅しもつけ「食のオープンスクール」開催

道の駅しもつけの新鮮食材と、とちぎの名品を使って調理体験してみませんか？

道の駅しもつけでは、体験学習室において、月1回、季節に合わせた料理教室を実施しています。市内の方はもちろん、市外の方も参加できますので、お誘い合わせのうえ、ぜひご参加ください。

詳しくは、道の駅しもつけ及び下野市のホームページをご覧ください。

■定員

1回32名

■募集

その回毎に募集。先着順

(開催日の5日前まで)

■参加費

1,000円程度

(当日集金)

※メニューにより異なります。

■5月の教室

日時・5月25日(土)

午前10時～午後1時

テーマ…「とちぎ野菜と塩

麴でつくる 体にやさしいごはん」

申込受付…5月7日(火)～

■申し込み・問い合わせ先

食のオープンスクール運営事務局

☎028(635)2577

### 第16回グリムのおはなしフェスト

■日時

6月2日(日)

午前10時～午後3時

■場所

グリムの森「グリムの館」

■内容

下野市内で活動している団体によるパネルシアターや紙芝居の公演を行います。

その他、市内幼稚園の皆さんによる楽器演奏や、ミニ新幹線、バルーンアート

ショー、模擬店の出店など、家族みんなで楽しめるイベントです。

■入場料 無料

■問い合わせ先

グリムの森「グリムの館」

☎(52)1180

## お知らせ

ふるさと寄付をいただきました

このたび、高野和子様(東京都中央区在住)より、金2万円の寄付をいただきました。

ありがとうございます。

■ご寄付ありがとうございます

■ございました

上野友彦様から室内用温度・湿度計のご寄付をいただきました。石橋地区小中学校の児童生徒の健康維持のために役立たせていただきます。

ありがとうございます。

小山農業協同組合から図書カード4万5千円分のご寄付をいただき、JAおやま管内の各小学校へ配付しました。

この図書カードは、JAおやま産地確立事業として四季菜(石橋)及び国分寺農産物直売所に設置された

投函箱にお買いあげレシートを投函していただき、合計金額の0.1%を図書カードとして還元されたものです。

ありがとうございます。

### 新任行政相談委員の紹介

平成25年4月1日付けで、毛塚静雄氏が総務大臣から行政相談委員として委嘱されました。

また、前任の小平勲氏は平成21年より行政相談委員として行政相談活動にご尽力いただきました。大変ありがとうございました。

行政相談委員は、行政サービスに関する苦情、行政の仕組みや手続きに関する問い合わせなどの相談について、相談所で定期的に相談に応じていきますので、気軽にご相談ください。



毛塚 静雄氏



小平 勲 氏



**自衛官募集相談員を  
ご紹介します**

4月16日、自衛官募集相談員の委嘱式が行われました。

募集相談員は、志願者に関する情報の提供や自衛隊地方協力本部の行う募集のための広報に対する援助を行っています。

相談員は次の3名です。

佐々木 健三氏（緑在住）  
金田 幸子氏（橋本在住）  
伊藤 重信氏（大光寺在住）

清水眞男氏が平成25年3月31日をもって募集相談員を退任されました。募集相談員として多大なご尽力をいただきましたありがとうございます。

清水氏に代わり新たに伊藤重信氏が委嘱されました。

**子育て支援事業について**

**幼児2人同乗用自転車  
購入費の一部を助成**

子育て家庭の経済的負担の軽減と安全基準に適合した幼児2人同乗用自転車の普及による交通安全の確保を目的として、幼児2人同乗用自転車を購入する方に費用の一部を補助する制度です。

**対象**

市内在住で、6歳未満の幼児を2人以上養育しており、本人及び同一世帯の方が市税を滞納していないこと。

**補助対象となる自転車**

市内の販売店で購入する幼児2人同乗用自転車（新品に限る）であって安全基準に適合した、幼児用座席が2つ装備されているもの。

**補助額**

購入金額の2分の1（100円未満の端数切捨て）。ただし、2万円を上限とします。

※購入金額には消費税を含みます。補助対象は、自転車本体及び幼児用座席・幼児用ヘルメットとし、オプション等は含まれません。

**申請方法**

購入後、①領収書原本（店名・品名の記載があるもの）  
②安全基準に適合する自転車であることが確認できるもの。  
③申請書（ホームページ及び児童福祉課に用意してあります。）を児童福祉課まで提出してください。

なお、購入日から1年以内に申請してください。

**育児ママ  
リフレッシュ利用券**

市内に住所を有する在宅乳児（3か月～1歳未満）を養育する同居の保護者（父母、祖父母）の方が、ヘアサロンなどでのリフレッシュ、冠婚葬祭、通院などで乳児を預けたいときに利用できる、一時的な保育サービスの利用券（12時間分）を発行します。

**対象者**

市内在住で、保育園等（認可外保育施設や児童福祉施設を含む）に入所していない、生後3か月から1歳未満の健康な乳児を保育している方

**利用方法**

利用日の1週間前までに、利用を希望する施設へ直接連絡して予約をしてください。

また、利用の際には、利用時間分の券を施設へお渡しください。

なお、1回の利用は、乳児の心身の負担も考慮し最大4時間までになります。

**申請方法**

申請書（ホームページ及び児童福祉課に用意してあります。）に必要事項を記入・押印のうえ、児童福祉課まで申請してください。

**利用できる施設**

施設名	所在地	連絡先
あおば保育園	薬師寺1584番地6	48-5530
むつみ保育園	柴769番地25	32-6733
家庭保育園 はんす園	文教一丁目18番地4	53-6550
第二愛泉保育園	柴1403番地12	40-1155
わかば保育園(*)	下古山3025番地1	39-6305

※平成25年4月より新たに利用できるようになりました。

児童福祉課  
問い合わせ先  
☎(52) 1114

**「平成25年度国民健康  
保険人間ドック助成の  
お知らせ」の一部訂正**

市民課  
問い合わせ先  
☎(40) 5556

広報4月号10ページに掲載した「平成25年度国民健康保険人間ドック助成のお知らせ」の一覧表の検診料・個人負担金の額に誤りがありました。正しくは下表のとおりとなります。ご迷惑をおかけいたしました。

区分	医療機関	検診料 (円)	個人負担	検診内容	胃の検査		その他	電話
					バリウム	胃カメラ		
日帰り	島田クリニック	41,110	12,333	一般	○	×		0285-53-8000
	佐藤内科	43,920	13,176	一般	×	○		0285-53-1305
	鷺谷病院	65,100	19,530	一般+脾臓	○	○		028-648-0484
		57,750	17,325	一般+心臓	○	○		



**下野市雇用奨励金**  
について

市では、雇用機会の増大と雇用の安定化を図るため、雇用奨励金交付制度を実施しています。

市内にある事業所が対象労働者を常用雇用した場合、事業主に奨励金が交付されます。ぜひご利用ください。

**■受給対象者**

次の(1)～(5)すべてに該当する事業主となります。

- (1)雇用保険適用の事業主
- (2)1週間当たりの所定労働時間が、既に雇用している被雇用者の1週間当たりの所定労働時間と同程度である対象労働者を、常用雇用者(パートタイマーを除く)として期間を定めず、6か月以上常用雇用している事業主
- (3)対象労働者に対する雇用保険、健康保険、厚生年金に加入している事業主
- (4)対象労働者の雇用を開始した日の前日から起算して6か月前の日から1年を経過する日までの間に解雇した労働者がいない事業主
- (5)市税等に滞納がない事業主

主

**■対象労働者**

下野市に住所を有し、60歳未満の方で、次の(1)～(4)いずれかに該当する方(ただし、事業主の2親等以内の方を除く)

- (1)公共職業安定所の紹介による離職者
- (2)公共職業安定所の紹介による学校(大学、大学院、短大、専修学校、高校、中学校を含む)を卒業後1年以上正規雇用された経験がない方
- (3)派遣労働者であった方で、当該派遣先の事業所において、雇い入れられた方
- (4)身体障害者手帳の交付を受け、1級もしくは2級に該当する方、または療育手帳の交付を受けている方

**■交付対象期間**

対象労働者の雇用を開始した日から起算して6か月を経過する日から6か月以内

**■交付額**

1人につき 20万円  
(同一年度内で同一事業主に交付できる額は、100万円まで)

**■提出書類について**

ホームページをご覧ください。お問合わせください。

**■申請・問い合わせ先**

商工観光課  
☎(48)2112

**■森林の所有者届出制度**  
について

平成24年4月の森林法改正により、新たに森林の土地の所有者となった方は市町村長への事後届出が義務付けられました。

**■届出対象者**

個人・法人を問わず、売買や相続等により森林の土地を新たに取得した方は、面積に関わらず届出をしなければなりません。

**■届出期間**

土地の所有者となった日から90日以内に、取得した土地のある市町村に届出をしてください。

**■問い合わせ先**

農政課  
☎(48)2143

**■栃木県から説明会のお知らせ**  
地下水を採取している  
みなさまへ

下野市を含む県南部の9市町において、地下水を採取するために一定規模以上の揚水施設(※ポンプ)を設置しているときまたは設置しようとするときに、設置等の届出を必要とする。この条例について説明会を開催しますので、施設を設置されている方、設置を予定されている方は御参加ください。

**■日 時**

5月30日(木) 午後2時

**■場 所**

南河内公民館  
栃木県環境保全課  
☎028(623)3189

**■問い合わせ先**

栃木県環境保全課  
☎028(623)3189

**■家族つていいな**  
第4回モラロジー講演会

私たちは、地域・家族のつながりの中で、支え合って生きています。当たり前を日常を振り返り、よりよい生き方を探してみましよう。

**■内 容**

- ・講演会
- ・テーマ「心のスクラム」
- ・講師 公益財団法人モラロジー研究所社会教育講師
- ・音楽の贈り物
- ・音楽五重奏グリム・ウインズ・アンサンブル

**■日 時**

6月8日(土)  
午後1時30分

**■会 場**

グリムの館  
5歳未満の託児室を用意します。

**■参加料**

500円

**■主 催**

小山モラロジー事務所  
しもつけ心の会  
大塩富美子  
☎090(72338)1250

### 斎場使用料補助金について

管外の斎場（火葬場）を使用し管外料金を支払った場合、補助金が交付されます。一時、管外料金を全額支払っていたら、補助金申請・請求後に市より補助金が交付されます。

#### ■対象者

亡くなられた方又は斎場使用申請者が下野市民であること。

#### ■対象施設

全国全ての斎場での火葬及び待合室が対象になります。  
※「宇都宮市 悠久の丘」「小山聖苑」に関しては式場、控室、霊安室等も補助対象になります。

#### ■補助額

火葬については1体につき58,800円、待合室については1室1回につき16,050円を限度に補助金が交付されます。

式場等については管外料金と管内料金の差額になります。

#### ■申請方法

補助金交付申請書に領収書を添付し、環境課または

市民課南河内窓口・市民課石橋窓口へ提出してください。

（管外斎場）

○石橋地区の方…全ての斎場

○国分寺・南河内地区の方…小山聖苑以外の斎場

#### ■問い合わせ先

環境課

☎(40)5559

### 農作業に伴う道路の泥汚れ防止について

トラクター等での農作業の際、田や畑から道路へ出る前には、必ず泥を落とし、舗装道路が泥などで汚れていると、スリップ事故等の原因になり大変危険です。

やむを得ず道路を汚した場合、速やかに清掃するなど道路利用者が安全に走行できるように心がけましょう。

#### ■問い合わせ先

農政課

☎(48)2143



### 家族介護教室のお知らせ「暮らし安心 みんなで見守り」

地域包括支援センターでは、介護をしている方や、介護に興味のある方などを対象に教室を開催しています。

市の福祉サービスや介護保険、虐待予防などについて話を聞きながら、介護について考えてみませんか？

■日時 5月23日(木) 午前10時～11時30分

#### ■場所

きらら館 研修室

■参加費 無料

■定員 30名

#### ■申し込み・問い合わせ先

地域包括支援センター

いしばし(きらら館内)

☎(51)0633

こくぶんじ(ゆうゆう館内)

☎(43)1229

みなみかわち(南河内児童館1階)

☎(44)3002

### 自動車事故被害者への援護制度のご案内

#### 育成資金貸付制度(無利子)

##### ■対象者

保護者の方が自動車、オートバイ事故に遭われて亡くなられたり、重い後遺障害を残すことになったご家族の中学生以下のお子様。

##### ■貸付金

・一時金 155,000円  
・月額 20,000円  
・入学時支度金 44,000円

##### ■返還方法

卒業後20年以内の均等払い。なお、進学した場合は在学期間中返還猶予されます。

##### ■重度障害者介護料支給

##### ■対象者

自動車、オートバイ事故により、脳、脊髄、胸腹部臓器損傷、後遺障害の程度が次に該当する方  
・常時要介護の方  
月額58,570円  
・136,880円

・随時要介護の方  
月額29,290円

・54,000円  
■問い合わせ先

NASVA自動車事故対策機構栃木支所  
☎028(622)9001

### 平成25年国民生活基礎調査の実施について

今年も、国民生活基礎調査が実施されます。

今年度は、国民生活基礎調査の大規模調査年にあたり、県内73地区を対象に6月と7月の2回に渡り実施されますので、調査へのご協力をお願いいたします。

調査は、知事の身分証を携帯した調査員が対象地区のお宅に、直接、調査のお願いに伺います。電話等で調査内容をお聞きすることはありません。

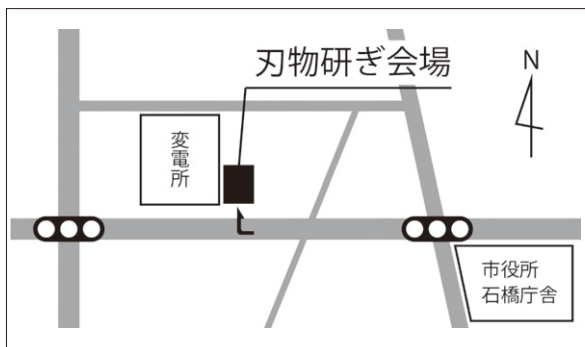
調査地区は、本市の一部になります。

#### ■問い合わせ先

調査内容など詳しいことは、県のホームページまたは栃木県健康増進課へ  
☎028(623)3095

**シルバー人材センター  
刃物研ぎの会場が  
変わりました**

4月から旧石橋中学校体育館南側で行っていた刃物研ぎ会場を「旧石橋町建設課車庫」に変更になりました。ご迷惑をおかけしますがよろしくお願いいたします。



旧石橋町建設課車庫  
下野市石橋841-3  
※刃物研ぎの日程は42ページに掲載しています。

**問い合わせ先**  
シルバー人材センター  
☎(47)1124

**不正けし撲滅運動に  
ご協力ください**

けしの仲間には法律で栽培が禁止されているものがあります。

昨年県南地区で確認された不正けしは約2200本で、「アツミゲシ（セティゲルム種）」と「ケシ（ソムニフェルム種）」がありました。

繁殖力が強く、雑草に混ざって自生しています。

不正けしをご家庭に自生した場合は、除去し処分してくださいようお願いいたします。

また外で不正けしを見かけたり、鑑別に迷ったときは県南健康福祉センターにご連絡ください。

種類	ケシ	アツミゲシ
草丈	100~160cm	50~100cm
茎の特徴	無毛であり、あっても極めて少ない	
葉の色	キャベツの様な白緑色	
葉の特徴	①ふちはノコギリの様に不規則なギザギザ②柄がなく、茎を包み込んでいる。	①葉の切れ込みがやや深い②葉の大きさがケシよりも小型
花の色	赤、桃	薄紫
花びら	4枚、八重	4枚

**問い合わせ先**  
栃木県県南健康福祉センター  
☎(22)6119

**生まれ！育児サポーターさん  
〜ファミリー・サポーター・センターの提供会  
員の募集〜**

ファミリー・サポーター・センターとは、子育ての援助を受けたい「依頼会員」と援助を行う「提供会員」による、子育てを支えあう会員組織です。センターでは会員募集を随時行っています。

依頼会員：下野市に在住または在勤者で、生後6か月から小学6年生までの子どもを養育している方

提供会員：下野市内に在住し、心身ともに健康で積極的に援助活動を行うことができる20歳以上の方

（提供会員は次の研修会の受講が必要です。）

**ファミリー・サポーター・センター研修会**

センターでは提供会員になっていただくために研修会を開催しています。

○基礎研修日時（上半期分）..  
5月30日(木)

6月26日(水)  
7月30日(火)  
8月5日(月)  
9月13日(金)  
時間：午前9時  
午後3時  
会場：下野市ゆうゆう館  
参加費：無料  
定員：10名程度  
申込：随時受付  
基礎研修会の他に、実習を行います。日程や時間は人数により調整します。

○学童保育室実習 2時間

○保育所実習 3時間

○普通救命講習 3時間  
（各実習1回ずつ）

**申し込み・問い合わせ先**

下野市ファミリー・サポーター・センター（ゆうゆう館内）  
☎(44)1176

**私は守ります電波のルール**

6月1日から10日は「電波利用環境保護周知啓発強化期間」です。

**問い合わせ先**

関東総合通信局  
● 不法無線局による混信・妨害

☎03(6238)1939  
● テレビ・ラジオの受信障害  
☎03(6238)1945  
● 地上デジタル放送の受信相談  
☎03(6238)1944

**野鳥はペットではありません**

メジロやオオルリなどの野鳥は自然生態系の一員であり、私たちに安らぎや潤いを与えてくれる存在です。しかし、野鳥はペットではありません。かわいらしいから手元で飼いたい、というのは、自由に生きる野鳥の権利をうばう、許されない考えです。野鳥の愛らしい姿や鳴き声は、野外で楽しみましょう。

野鳥を捕ったり飼ったりすることは法律で禁止されています。絶対にやめましょう。

**問い合わせ先**

栃木県県南地区野生鳥獣捕獲・飼養連絡会（栃木県県南環境森林事務所内）  
☎0283(23)1441



### とちぎ海浜自然の家 「第2回海浜の旬 ・メロン」

メロン生産量日本一の銚田市でのメロン狩りを楽しみませんか。

#### ■期 日

6月8日(土)～9日(日)

#### ■内 容

メロン狩り体験・砂浜遊び・プール活動・マリンスキャンドルの集い ほか

#### ■募集人員

栃木県民一般  
約250名

#### ■参加費

大人	6,500円
高校生	5,100円
中学生	4,300円
小学生	4,100円
3歳以上学齢前	3,300円
3歳未満	300円

※選んだ活動により、追加料金あり。

#### ■申し込み方法

はがき・ファックス・電話で施設へ申し込み。

#### ○必要事項

事業名「第2回海浜の旬・メロン」、参加希望日、代表者の氏名・郵便番号・住

所・電話番号、全参加希望者の氏名・年齢(学年)(1グループ10名まで)

#### ■締め切り

5月13日(月)

※定員を超える場合は抽選

#### ■申し込み・問い合わせ先

とちぎ海浜自然の家  
〒311-1412  
茨城県銚田市玉田336-12

☎0291(37)4004  
FAX0291(37)4008

### 足利特別支援学校公開

足利特別支援学校(病弱)では、6月12日(水)に学校公開を行います。皆様のおいでをお待ちしています。なお、6月10日(月)から14日(金)まで学校内を自由に見学できます。

本校の教育活動についてお知りになりたい方や、入学を希望される方もぜひおいでください。

#### ■期 日

6月12日(水)  
午後1時30分から

#### ■会場・問い合わせ先

栃木県立足利特別支援学校(足利市大沼田町)  
☎0284(91)1110

### 第2回 つるカフェ市民講座

つるカフェ勉強会では、下野市を中心に在宅ケアに関わる多職種が定期的集まり、顔の見える関係を作ってきました。今回は市民の皆さんと一緒に、超高齢化社会の医療のあり方と暮らしについて考えていきたいと思ひます。

#### ■日 時

6月9日(日)  
午後2時～4時30分

#### ■テ ー マ

「医療と暮らしに橋を架ける」

#### ○第1部(講演)

「住民との対話でつくる地域医療」  
講師：岩手県一関市藤沢病

院 佐藤 元美先生

#### ○第2部(シンポジウム)

「スーパードレゼンター ション」私が架けたい橋」  
座長：自治医科大学地域医

療学センター 梶井 英治先生

#### ■場 所

自治医科大学地域医療情報研修センター 大講堂  
■入場料 無料

■参加対象  
市民、医療職、福祉職、介護職

#### ■申し込み

事前申し込みは必要ありません。当日会場で受付をしてください。

#### ■問い合わせ先

事務局・つるかめ診療所  
☎080(5513)6011

## 募集

### 下野市環境審議会公募 委員を募集します

市では環境保全に関する重要施策を実施するにあたり、調査及び審議する機関として、「下野市環境審議会」を設置しています。つきましては、市民の皆さんの意見を反映させるため、次のとおり公募委員を募集します。

#### ■内 容

環境基本計画の推進その他重要施策の実施に関して、調査及び審議していただきます。

#### ■任 期

2年(委嘱日から平成27

年3月31日まで)

#### ■会議開催回数

年2回程度

#### ■募集人数

3名

#### ■募集期間

5月7日(火)～20日(月)

#### ■応募資格

- ①下野市に住所を有し、原則として、20歳以上の方
- ②原則として、下野市で設置する他の審議会等の委員でないこと
- ③平日昼間開催される会議に出席できる方
- ④下野市の議員及び職員でないこと

#### ■応募方法

環境課窓口または市ホームページから取得した応募用紙に必要事項を記入し、環境課まで郵送・FAXまたは直接お持ちください。

#### ■報 酬

日額6,000円

#### ■選 考

選考委員会で決定し、結果はご本人あて直接ご連絡します。

#### ■申し込み・問い合わせ先

〒329-10492  
下野市小金井1127番地 環境課  
☎(40)5559

**下野市消費生活相談員を募集します**

FAX(40)5572

**■募集対象**

次のいずれかの有資格者、またパソコンの基本操作ができる者

①独立行政法人 国民生活センター消費生活相談員有資格者

②財団法人 日本産業協会消費生活アドバイザー有資格者

③財団法人 日本消費者協会消費生活コンサルタント有資格者

④国民生活センターなどの消費生活相談員養成講座修了者

**■募集人員**  
1名

**■勤務場所**  
下野市消費生活センター(下野市役所国分寺庁舎下野市生活安全課内)

**■採用予定日**  
平成25年7月1日

**■勤務条件**  
職種…消費生活相談員  
身分…地方公務員法第3条第3項に規定する非常勤職員特別職

任期…平成26年3月31日(1年ごと更新)

勤務日…祝日、年末年始を除く月曜日から金曜日  
のうち、週2日

勤務時間…午前9時～午後5時(平成25年12月28日までは午前9時～正午)

勤務体制…1人で相談業務を行う。(平成25年12月28日までは2人で相談業務を行う。)

報酬額…日給9,000円  
※平成25年12月28日までは7時間を1日分として換算する。  
研修等への参加…国民生活センター及び県等で開催する研修等に参加可  
その他…交通費支給なし、社会保険なし  
※市内または近隣市町在住者

**■応募方法**  
・受付期間  
5月7日(火)～22日(水)  
・提出書類  
市販の履歴書(写真貼付)と各種資格証の写しを持ってきてください。

**■選考方法**  
書類審査及び面接  
※面接日は後日連絡します。

**■結果通知**  
6月3日(月)に本人あて通知します。

なお、選考結果に関する問い合わせについては応じませんのでご了承ください。

**■提出・問い合わせ先**  
〒329-0492  
下野市小金井1127番地 生活安全課  
☎(40)5555

**■応募資格**  
下野市産農畜産物を販売・提供する店舗や給食を提供したり、定期的にPRする事業所や個人の方

①店舗等…食品品店、飲食店、宿泊施設、食品加工業など

②地産地消関連団体…農産物直売所、農村レストラン、干瓢商店など

③一般事業所…企業、学校、公共施設、観光施設など

④医療・福祉施設等  
病院、社会福祉施設、児童福祉施設など

⑤その他  
工芸品(ワラ細工、ふくべ細工など)の製作など

**■経費** 無料

**■平成25年度第1期募集締切**  
7月1日(月)

※年3回、募集を行います。

**■認定期間**  
辞退の申出をするまで継続します。

**■申し込み用紙**  
農政課(南河内図書館2階)窓口、市ホームページからダウンロードできます。

**■申し込み・問い合わせ先**  
下野市地産地消推進協議会事務局(下野市農政課内)  
☎(48)2143



**下野市地産地消応援団になりませんか?**

「下野市地産地消応援団」とは、下野市で生産された農畜産物や加工品を積極的に販売・提供して、PRしていただきます。

現在47事業所が認定されています。ぜひ、皆さんも応援団になってください。

**■認定期間**  
辞退の申出をするまで継続します。

**■申し込み用紙**  
農政課(南河内図書館2階)窓口、市ホームページからダウンロードできます。

**■申し込み・問い合わせ先**  
下野市地産地消推進協議会事務局(下野市農政課内)  
☎(48)2143

**Q: 応援団になると、どんなメリットがあるの?**

**A: 認定証とPR資材をお渡します。また、皆様の取組を市ホームページや広報紙、報道機関で紹介いたします。**

広報しもつけ 2013.5

Shimotsuke

34



### 参議院議員通常選挙 「投票立会人」を 募集しています！

7月頃執行予定の参議院議員通常選挙における「投票立会人」を募集しています。

#### ■応募資格

下野市在住の有権者（下野市の選挙人名簿に登録されている方）

※選挙制度や投票に関する特別な知識や経験は必要ありません。

#### ■日時

参議院議員通常選挙の投票日（7月頃）の午前6時30分～午後8時

#### ■場所

市内22か所の投票所の内、ご自分の投票区の投票所

#### ■内容

投票所において、投票が公正に行われているかチェックするため、投票に立ち会います。

#### ■報酬等

報酬（10,700円）及び食事（昼夕の2回）を支給します。

#### ■募集人数

各投票区2名まで（未經

験者を優先し、応募者多数の場合は抽選を行います。）

#### ■応募方法・締め切り

6月17日(月)までに、電話・FAX・メールでご応募ください。また、市ホームページや市携帯サイトから応募することもできます。

※応募の際は、必ず、住所・氏名・生年月日・電話番号（昼間連絡がとれるもの）、所属政党（政党に所属している場合）をお知らせください。

※応募者は、「投票立会人候補者名簿」に登録し、今後行われる各種選挙において投票立会をお願いする場合があります。

#### ■募集結果

投票日が決定次第、事務局よりご連絡します。（6月中～下旬頃予定）

#### ■応募先

下野市選挙管理委員会事務局  
☎(40)5562  
FAX(44)7900  
✉gyousei@city.shimotsuke.lg.jp

市携帯サイト応募フォーム

### ◇参議院議員通常選挙の投票日について

票日について

今回は、7月28日に任期満了を迎える参議院議員の選挙で、選挙期日（投票日）は、現在のところ未定です。

なお、参議院議員の通常選挙は、任期満了の日の前30日以内に行うこととされています。（公職選挙法第32条第1項）

※下野市選挙管理委員会では、参議院議員通常選挙に向けて、今後も選挙に関するお知らせを市広報紙や市ホームページに掲載してまいります。

#### ■問い合わせ先

下野市選挙管理委員会事務局  
☎(40)5562



### 第3回下野市 フリーマーケット 出店者募集

#### ■日時

5月25日(土)  
午前10時～午後1時（雨天決行）

#### ■場所

道の駅しもつけイVENT広場

☆フリーマーケットは楽しみながらできるエコ活動です。あなたの家で使わずに眠っている物、また、使えるけど不用になったもの、そんな物を持ち寄りごみになりそうな物に再び命を与え、資源の有効利用やごみの減量化を図るのがねらいです。

#### ■出店資格

市内在住の20歳以上の人

#### ■参加料

無料

#### ■出店区画

27区画(1区画2m×2m)

#### ■申込方法

環境課(国分寺庁舎2階)に備え付けの申込用紙に必要事項を記入のうえ提出してください。

#### ■申込期間

5月1日(水)～15日(水)

（申し込み多数の場合は抽選）

#### ■主催

下野市・下野市環境美化推進委員会

#### ■問い合わせ先

環境課 ☎(40)5559

#### ■地元食材を加工して販売してみませんか？

南河内農産物加工組合では、地元食材を利用した加工品の販売やさまざまなイベント参加などの活動を行っています。食品加工に興味のある方、少しの時間働きたいという方、交流の輪を広げたい方など、興味のある方はご連絡ください。

#### ■採用要件

・普通自動車免許をお持ちの方（配達業務があります）  
・年齢65歳ぐらまでの方  
・明るく、健康な方

#### ■問い合わせ先

・南河内農産物加工センター  
☎(48)2511  
（代表）横島 真澄  
・農政課 ☎(48)2143



イベント

お知らせ

募集

相談

就職

就職

就職

臨時保育士を募集して  
います

■応募資格

保育士資格をお持ちの方

■募集人員 若干名

■賃金等

時給 1,050円

(通勤割増賃金・時間外勤務手当有)・社会保険加入

■勤務日・勤務時間

月曜日～金曜日

午前7時～午後7時のうち7時間45分(休憩時間60分)

週5日勤務・日・祝日休み

土曜勤務・時間外勤務有

■勤務先 市立保育園

■応募方法

市販の履歴書に写真を貼付し、提出してください(各免許・資格証の写しを添付のこと)

■申し込み・問い合わせ先

〒329-0594

下野市石橋552番地4

児童福祉課

☎(52)1114

FAX(52)1137

✉jidoutukushi

@city.shimotsuke.lg.jp

男女共同参画  
推進委員会の委員を  
募集します

男女共同参画について、いっしょに考えてみませんか

○男女共同参画とは

男女共同参画とは、男女が互いの人権を尊重しながら喜びも責任も分かち合い、性別にかかわらず個性や能力を十分に発揮することです。このような男女共同参画社会を実現していくためには、「男らしさ」「女らしさ」とらわれず、一人ひとりの個性を受け入れていく社会を実現していくことが必要です。

○男女共同参画プランとは

男女共同参画プランは、男女の自立と男女共同参画社会の実現に向けた施策の指針となるものです。下野市では「シェアリング(わかちあい)しもつけー下野市男女共同参画プラン」を策定し、このプランをもとに、男女共同参画社会の実現に向けた取り組みを進めています。

■内容

下野市男女共同参画プランの進捗管理および男女共同参画に関する施策の推進に関して、市民の視点から広く意見、提言をいただきます。

■委員の構成

公募委員と学識経験者(20名以内)で構成します。

■任期

委嘱の日から2年間

■会議開催回数

年2回程度

■募集人数

3名以内

■報酬

日額6,000円

■応募資格

①下野市に在住する20歳以上の方

②原則として、下野市で設置する他の審議会、委員会等の委員でないこと

③男女共同参画について関心を持ち、会議に出席できる方

④下野市議会議員及び下野市の職員でないこと

■応募方法

応募用紙に必要事項を記入のうえ、次のいずれかの方法で提出してください。

・郵送

〒329-0492

下野市小金井1127

総合政策課あて

FAX(40)5572

✉sougouseisaku

@city.shimotsuke.lg.jp

・窓口提出

総合政策課(国分寺庁舎2階)

応募用紙は、総合政策課の窓口または市のホームページから取得できます。

■応募期間

5月13日(月)～30日(木)

※郵送、FAX、電子メール、窓口提出のいずれの場合も、5月30日(木)午後5時までに、総合政策課に提出されたものを有効とします。

■選考結果

書類審査を行い、6月末頃までに応募者全員に通知します。

多くの皆様のご応募をお待ちしています。

■問い合わせ先

総合政策課

☎(40)5550

平成25年度  
酒類販売管理協力員の  
募集について

関東信越国税局では、スーパー、コンビニエンスストア、酒販店などへの買物の機会にお酒売場の未成年者飲酒防止のための表示状況等を確認し、税務署に連絡していただく「酒類販売管理協力員」を募集しています。

※応募方法等の詳細につきましては、国税庁ホームページ

ページ(<http://www.ntago.jp>)をご覧ください。

くか、宇都宮税務署までお問い合わせください。

■問い合わせ先

宇都宮税務署

酒類指導官

☎028(621)2249

(ダイヤルイン)

**栃木県シルバー大学校  
第35期生を募集します**

高齢者の生きがいある人生を支援するとともに、地域活動実践者の養成を目指している栃木県シルバー大学校の第35期生の募集が始まります。

入学を希望する方は、必ず説明会に参加する必要があります。

**■説明会日時**

中央校(とちぎ健康の森2階)

(宇都宮市駒生町3337

11)

第1回 5月13日(月)

第2回 6月10日(月)

☎028(643)3390

南校(下都賀庁舎東側)

(栃木市神田町9-40)

第1回 5月15日(水)

第2回 6月12日(水)

☎0282(22)5325

北校

(矢板市矢板54)

第1回 5月17日(金)

第2回 6月14日(金)

☎0287(43)9010

※時間は全日、午前10時から正午まで

**■参加方法**

説明会当日、希望校へ直

接来校。

**■応募資格**

- ・60歳以上で県内に在住の方
- ・地域活動に意欲がある方
- ・第25期(平成17年度)以降のシルバー大学校を卒業していない方
- ・50歳~60歳未満の方(ただし地域活動に意欲があり、市の推薦がある方)

※年齢は平成26年3月31日現在

**■応募期間**

6月3日(月)~28日(金)

※郵送の場合には6月30日(日)消印まで有効

**■入学願書の配布・提出先**

市高齢福祉課または入学を希望するシルバー大学校で願書の配付、提出の受付をしています。ただし市長の推薦が必要な方の願書は高齢福祉課へご提出ください。

**■問い合わせ先**

高齢福祉課(保健福祉センターきらら館内)

☎(52)1115

**グリン童話・絵画作品募集**

**第14回グリン童話賞募集**

**■募集内容・テーマ**

第14回のテーマは「石」です。山や河原にある石やキレイな宝石、宇宙からのいん石、不思議な化石などが「石」をテーマにした誰もが楽しんで読める童話を募集します。

◆一般の部(高校生以上)

◆中学生以下の部

**■締め切り**

11月3日(日)(消印有効)

**第14回グリン絵画展募集**

**■募集内容**

自然豊かな公園や文化財などが多く点在している下野市。多くの皆さまにこの歴史とロマンの下野市を知っていただくため、またふるさと「下野市」を再発見するために、昨年に引き続き下野市の風景画を広く募集します。

**■テーマ**

【一般の部】下野市の風景

【幼・小・中の部】下野市の風景、日常風景など

**■搬入日**

1月25日(土)、26日(日)

**■応募・問い合わせ先**

一般財団法人グリンの里 いしばし

〒329-0502

栃木県下野市下古山

747番地

☎(52)1180

応募規定・詳細は、情報紙グリンタイムズ、公式サイトにも掲載しています。

☎ <http://www.grimm-no.net/>

net/

**県の施設をみる**

**「県民バス」参加者募集**

**■日時**

6月27日(木)

第1集合地：県南体育館

午前8時20分集合

午後5時20分解散

第2集合地：道の駅しもつけ

午前9時集合

午後4時40分解散

※第1・第2、どちらの集合地から参加されるかを、はがきに記入してください。

**■見学施設**

林業センター、県警本部、県庁

※昼食は、道の駅うつのみやろまんちっく村(各自

自由)

**■対象**

小山市、下野市及び野木町にお住まいの方

**■定員**

50人

**■申し込み**

往復はがきに参加者全員(1枚で2人まで)の住所・氏名・電話番号・年齢・希望集合地を書き、〒320-8501 県広報課県民プラザ室へ(住所不要)

**■締め切り**

6月7日(金)

**■問い合わせ先**

(当日消印有効) 県民プラザ室

☎028(623)3766

**「学校支援ボランティア養成講座」受講生募集**

本校の教育や児童生徒などを理解していただくとともに、将来にわたり学校支援などを行っていただくボランティアを養成するための講座を開催します。

福祉、ボランティアに関心のある方の参加をお待ちしています。

**■内容**

第1回 6月22日(土)

午前9時～正午

・開講式、講話①「ボランティアについて」②

「本校の概要について」

第2回 7月27日(土)

・講話「障害の理解と対応について」「国分寺特別支援学校ってどんなところ」

第3回 9月21日(土)

・実習「いろいろな障害を体験してみよう」

第4回 11月9日(土)

・実習 交流学习発表会  
「おおぞら祭に参加しよう」

第5回 12月7日(土)

・ワークショップ「ボランティア養成講座を振り返る」

り返って」、閉講式

**■対象者**

障がいがある方たちへのボランティア活動に興味があり、かつ、本趣旨に賛同する高校生以上の生徒・学生及び一般の方(20名程度)

**■申し込み方法**

FAXまたは電話、Eメールにてお申し込みください。

※応募者が多数の場合は、抽選とします。

**■申し込み締め切り**

5月31日(金)

**■費用**

受講料無料(交通費各自負担。ボランティア保険は本校で負担します。)

**■申し込み・問い合わせ先**

栃木県立国分寺特別支援学校

☎(44)5121

☎(44)6698

✉kokubunjitoku

@tochigi-edu.ed.jp

**■フラ無料体験募集**

～初めての方、シニアの方大歓迎～

フラダンスは、足腰の鍛錬と頭の体操に最適です。

今13名の仲間が元気に練習しています。

**■実施日**

5月14・21・28日  
(すべて火曜日)

**■時間**

午前10時～正午

**■場所**

石橋公民館  
第2会議室

**■持参するもの**

体育館シューズ(その薄い平らな靴など)、飲み物

※パレオはこちらで用意します。

**■申し込み・問い合わせ先**

イリマレイアロハイシバ  
シ 代表 船戸

☎(53)0104

**■国分寺公民館自主サークル  
会員募集のお知らせ**

料理の自主サークル、メンズクッキング(男性対象で毎月最終土曜日)と、いちごの会(女性対象で第4火曜日)が始まりました。いずれも国分寺公民館調理室で、午前中に活動しています。

ご興味や関心のある方は、

左記代表者までお問い合わせください。

**■問い合わせ先**

メンズクッキング  
代表 山口 幸雄

☎(44)7718

いちごの会

代表 阿久津 要子

☎(44)4479

**■スポーツ少年団  
下野ジュニア**

**■卓球クラブ部員募集**

**■参加資格**

市内の小学生・中学生

**■活動場所・時間**

南河内第二中学校  
午後7時～8時30分  
(月・水・木曜日)

南河内体育センター  
午後3時～5時  
(土曜日)

**■問い合わせ先**

伊澤  
☎090(8841)3743

**■浙江省友好交流員  
派遣事業参加者  
募集について**

浙江省との友好交流事業を推進するため、県民を浙江省友好交流員として浙江省に派遣し、研修を行うことにより、国際的視野をもつ人材を育成し、ひいては地域レベルの国際化の推進に資することを目的としています。

**■派遣期間**

平成25年9月～平成26年2月

**■派遣先**

中国浙江省杭州市

**■研修内容**

(1)浙江大学国際教育学院の中国語・中国文化進修家庭(半年)で中国語等を学習する。  
(2)現地活動を通して中国(浙江省)の歴史・文化・経済等についてのテーマを自主研究する。

**■経費負担**

(1)浙江省滞在費(授業料、住居費、生活費(一部)は浙江省が負担)  
(2)渡航経費など上記(1)以外の費用について本人負担

■募集

- (1) 募集人員 1名
- (2) 募集期間 4月8日(月)～5月24日(金)

(3) 応募資格

次の要件を全て満たす者

- ① 平成25年4月1日現在で満20歳以上満40歳以下の者
- ② 県内に住所を有する者またはその子弟で通学のため県外に住所を有する者
- ③ 日常生活に必要な最低限の中国語ができる者
- ④ 研修終了後、将来継続的に本件の国際交流事業の推進に寄与できること。

(4) 応募方法

電話またはEメールにより県国際課まで浙江省友好交流員応募書類を請求し、必要事項を記入のうえ、県国際課に郵送する。

■選考試験

- (1) 試験日時 平成25年6月上中旬(日程・感情等は後日調整)
- (2) 試験方法 面接

■応募書類の請求・問い合わせ先

栃木県産業労働観光部国際課

☎028(623)2195

相談

身体障がい者巡回相談の実施について

とちぎりハビリテーションセンターの巡回相談が実施されます。補装具の適判定や身体障害者手帳申請のための診断書作成、その他相談等をお受けします。ご希望の方は6月12日(水)までに電話で申し込みください。

■対象者

肢体に障がいのある方

■日時

6月27日(木)午後2時～

■場所

保健福祉センターゆうゆう館

■内容

- ① 補装具等に関する相談及び処方並びに適判定
- ② 医学的な相談及び判定
- ③ その他生活全般に係る相談

■申し込み・問い合わせ先

社会福祉課

☎(52)1112

## 民生委員児童委員は、皆さんと同じ地域に暮らす最も身近な相談相手です

民生委員児童委員は、皆さんに福祉全般に関する様々な悩みや問題が生じたときに、皆さんの立場になって力になってくれる身近な相談相手です。また、地域福祉の推進活動においても活躍しています。現在、下野市では108名の民生委員児童委員が厚生労働大臣から委嘱され、市内の各地域で活動しています。

民生委員児童委員は、報酬を受けずに活動する委嘱ボランティアで、民生委員法に基づき地域福祉推進のために幅広い活動を行っています。また、児童福祉法により児童委員を兼ねており、児童健全育成や児童福祉に関する活動も行います。さらに、委員の中には児童委員活動を一層充実させるために、子どもや子育てに関する相談を専門的に担当する6人の主任児童委員がいます。

民生委員児童委員は、地域に暮らす皆さんの心配ごとなどの解決を図ります。必要に応じて専門機関や福祉サービスの案内をし、皆さんと行政機関等とのパイプ役を務めます。また、民生委員児童委員には守秘義務(民生委員法第15条)があります。相談内容の秘密を守り、個人情報やプライバシーの保護に配慮した支援活動を行っていますので、安心してご相談ください。

※民生委員児童委員はそれぞれ担当地区(受け持ち地区)があります。お住まいの地区の民生委員児童委員がわからないときは社会福祉課までお問い合わせください。

■問い合わせ先 社会福祉課☎(52)1112

■5月12日は民生委員・児童委員の日です。

大正6年5月12日、今の民生委員制度の基になった「済世顧問制度」が発足しました。この創設の日を記念し、全国の民生委員・児童委員が社会福祉の増進に取り組む決意を新たにするとして、昭和52年、民生委員の日が制定されました。

### 司法書士無料 法律相談会の開催

#### ■相談内容

- ・不動産登記関係（相続、遺言、売買、贈与など）
- ・商業・法人登記関係（会社・法人設立、会社・法人変更、定款変更など）
- ・多重債務関係（債務整理、過払い金返還請求、民事再生、自己破産）
- ・裁判手続き関係（140万円を超えない簡易裁判所の民事裁判手続き）
- ・成年後見関係

#### ■相談開始日

5月22日(水)

午前10時～正午

#### ■会場

下野市ゆうゆう館会議室

2

#### ■相談時間

1 相談者あたり概ね30分間（予約制）

#### ■予約先

〒329-0431

下野市薬師寺3311番

地23

小杉司法書士事務所

☎0285(21)6312

#### ■問い合わせ先

○下野市薬師寺3311番

## 就職

### おやま地区大卒等合同 企業説明会のお知らせ

#### ■日時

5月18日(土)

午後1時～4時

#### ■場所

小山グランドホテル

小山市神鳥谷202

☎(24)5111

#### ■参加予定企業数

40社

#### ■参加対象者

平成26年3月大学等卒業予定者、及び大学等卒業後3年以内で未就職または非正規就労の者（事前申し込み不要）

#### ■問い合わせ先

小山公共職業安定所

☎(22)1524

### 職業能力開発講習会

#### ■第2種電気工事士試験準備講習(学科)

定員 20名

実施期間

・実施期間

5月14日(火)～16日(木)  
午前9時～午後4時  
・受講料 3,430円

平成26年3月新規学校卒業予定者対象求人説明会（事業主向け）のお知らせ

■ガス溶接技能講習(土日)  
定員 20名  
実施期間  
5月18日(土)～19日(日)  
午前9時～午後5時  
・受講料 4,820円

#### ■日時

5月28日(火)

午前9時30分～

#### ■場所

小山商工会議所 大会議室

小山市城東1-6-36

☎(22)0253

#### ■参加対象者

平成26年3月新規学校卒業予定者を対象とする求人募集を予定する事業主 ※求人提出の際の注意事項や助成金などの説明になります。

#### ■お問い合わせ先

小山公共職業安定所

☎(22)1524

#### ■お問い合わせ先

栃木県立県南産業技術専門校

☎0284(91)0803

職業能力開発講習会

第2種電気工事士試験準備講習(学科)

定員 20名

実施期間

実施期間

実施期間

実施期間





トウサワトラノオ(唐沢虎の尾)は、サクラソウ科の多年草植物で、草丈20〜40cm程度の茎を持ち、湿地に群生しています。5〜6月にかけて、大きさ1cm程度の小さな白い花を咲かせます。中国で多く生息することから、同国を意味する「トウ」(唐)と湿地を表す「サワ」、さらに花の咲き方が「虎の尾」に似ており、この名が名付けられたとされています。

**す**  
すごいでしょ  
トウサワトラノオ  
見つけたよ

『下野市ふるさとかるた』  
今月は「す」です

# か る た で し も つ け 再 発 見

トウサワトラノオは栃木県内では絶滅したとされていた多年草で、環境省のレッドデータブックでも最高ランクの絶滅危惧種に指定されています。平成19年6月、下野市内で実施されたほ場整備事業の生態系調査で約50年ぶりに発見されました。全国でもこの下野市を含めて2か所(他に愛知県)しか生息地はなく、希少性は極めて高いとされています。



この貴重な植物を保全するため、ほ場整備事業と併せて保全地が整備され、昨年5月には土地改良関係者や地元自治会、小山北桜高校などで構成された「下野市トウサワトラノオ保存会」が設立されました。同会により貴重な植物の保護及び生育環境を守るための保存活動が進められています。

## DVホットライン 「コラム」

もし知り合いが

DV被害を受けていたら

まずは、彼女の話をよく聞いてあげましょう。アドバイスをしてあげたいというあなたの気持ちを抑えて、彼女の気持ちや意見を聞いてあげてください。そして、彼女の決断を尊重してください。

大切なのは決断を急ぐことではなく、彼女やその子どもたちの身の安全を守ることです。DV相談の窓口や援助機関の情報を伝え、彼女がいつでも助けを求めるところがあることを教えてあげることが問題改善の第一歩につながります。



### 下野市DVホットライン

☎(52)11600

■相談日時 月〜金曜日

(土日祝日・年末年始を除く)

午前9時〜午後5時

(正午〜午後1時を除く)

■問い合わせ先

児童福祉課 ☎(52)1114

## 男女共同 参画社会

ワークライフバランスを考える②

『ワークライフバランスとは』

ワーク・ライフ・バランスとは「国民一人ひとりがやりがいや充実感を感じながら働き、仕事上の責任を果たすとともに、家庭や地域生活などにおいても、子育て期、中高年期といった人生の各段階に応じて多様な生き方が選択・実現できる」ことをいいます。

具体的には、①経済的自立が可能で働ける「就労による経済的自立が可能で社会」②働く人々の健康が保たれ、家族や仲間との充実した時間が持てる「健康で豊かな生活のための時間が確保できる社会」③性や年齢にかかわらず、個々の状況に応じた働き方が選べる「多様な働き方・生き方が選べる社会」とされています。

今を生きる私たちが、子どもや孫たちの将来を考え、働き方や生活の仕方を見直すことで、多くの人が夢や希望を持てる社会になっていくといえますね。

■問い合わせ先

総合政策課 ☎(40)5550

### まずは相談

増加しています!!  
結婚式場・披露宴  
サービストラブル

1年以上先の挙式場の予約申込金10万円を支払った。契約後、1週間も経っていないため無条件での解約が可能と思いきやキャンセルを申し出たところ、既払い金10万円は返金不可と言われた。など、説明不足また、解約料についてのトラブルは絶えません。こうしたトラブルに遭わないために、契約、申し込みをする際は規約や約款をよく読み、十分説明を受けましょう。

下野市消費生活センター  
専用ダイヤル(44)4883  
国分寺庁舎2階  
生活安全課内

■相談日時 月〜金曜日

(土日祝日・年末年始を除く)

午前9時〜午後5時

(正午〜午後1時を除く)

■栃木県消費生活センター

電話相談は土曜日のみ

☎028(625)2227

## ふれあい館・ゆうゆう館・きらら館 休館日

ふれあい館 ☎47-1126

ゆうゆう館 ☎43-1231

きらら館 ☎52-3711

日	月	火	水	木	金	土
			1	2	3	4
5	6	7	8	9	10	11
12	13	14	15	16	17	18
19	20	21	22	23	24	25
26	27	28	29	30	31	

日	月	火	水	木	金	土
			1	2	3	4
5	6	7	8	9	10	11
12	13	14	15	16	17	18
19	20	21	22	23	24	25
26	27	28	29	30	31	

日	月	火	水	木	金	土
			1	2	3	4
5	6	7	8	9	10	11
12	13	14	15	16	17	18
19	20	21	22	23	24	25
26	27	28	29	30	31	



### おもちゃの図書館

ハンディをもつ子も、もたない子も、一緒に遊ぶ場所です。

日時	25日(土)
場所	南河内児童館

■問い合わせ先  
社会福祉協議会 ☎43-1236

### 納税ごよみ

- 納期 4月30日(火)
- 固定資産税・都市計画税 第1期
- 軽自動車税 第1期
- 国民年金保険料 4月分

### メール配信サービス下野インフォメーション

メールで気象情報(注意報・警報)や地震情報、行政情報、イベント情報などを配信します。



(↑携帯電話用QRコード) ■問い合わせ先 総合政策課 ☎40-5550

### シルバー人材センター

■刃物研ぎ 午前9時～午後2時

14日(火)	旧石橋町建設課車庫(石橋841-3)
21日(火)	小金井駅東口

■入会説明会(要申し込み) 午前10時～

15日(水)	ふれあい館
--------	-------

■問い合わせ先  
シルバー人材センター ☎47-1124

### 平美林清掃計画

5月	天平公園	老人クラブ連合会 山野草愛好会
花広場	下野市地域婦人会 陶芸クラブ	
6月	天平公園	図書館友の会 しあわせ奉仕団下町支部 下野市商工会女性部
花広場	陶遊会	

■問い合わせ先  
商工観光課 ☎48-2112

### 心配ごと相談

人権、児童母子、行政など、日常生活でのあらゆる相談に応じています。

国分寺会場	一般相談・総合相談 7・14・21日、6月4日 (いずれも火曜日) 児童母子相談 28日(火) 会場：ゆうゆう館
石橋会場	一般相談・総合相談 13・20・6月3日・10日 (いずれも月曜日) 児童母子相談 27日(月) 法律相談 5月9日(木) 会場：きらら館
南河内会場	一般相談・総合相談 10・17・6月7日 (いずれも金曜日) 児童母子相談 24日(金) 会場：ふれあい館

■時間 午後1時30分～3時30分  
(法律相談のみ要予約)  
午後1時～4時30分

■問い合わせ先  
社会福祉協議会 ☎43-1236

## 一次救急医療機関情報

### 救急告示医療機関当番(一次急患)

- 平日 17:00～翌日9:00
- 土曜日・祝日の前日(■の部分) 17:00～翌日17:00

カレンダー内番号が当番医療機関となっています。事前に電話で確認してください。各医療機関では夜間、医師が交代で当直制をとっており、希望する治療が困難な場合もあります。

日	月	火	水	木	金	土
			1	2	3	4
			③⑤	②④	①⑤	②⑥
5	6	7	8	9	10	11
①③	②④	③⑤	④⑥	①⑤	②⑥	①③
12	13	14	15	16	17	18
②④	③⑤	④⑥	①⑤	②⑥	①③	②④
19	20	21	22	23	24	25
③⑤	④⑥	①⑤	②⑥	①③	②④	③⑤
26	27	28	29	30	31	
④⑥	①⑤	②⑥	①③	②④	③⑤	

番号・医療機関名・所在地
①小金井中央病院 下野市小金井2-4-3 ☎44-7000
②石橋総合病院 下野市石橋628 ☎53-1134
③小山整形外科内科 小山市雨ヶ谷753 ☎31-1331
④杉村病院 小山市城山町2-7-18 ☎25-5533・5534
⑤光南病院 小山市乙女795-4 ☎45-7711
⑥野木病院 野木町友沼5320-2 ☎0280-57-1011



■小山地区夜間休日急患センター  
(新小山市民病院とは、別の医療機関になります。)  
小山市若木町1-1-5  
(新小山市民病院1階外来北西部)  
☎0285-23-6832

【診療日時】  
平日 19時から22時(内科・小児科)  
土曜日 19時から22時(内科・小児科・外科)  
日曜、祝日、振替、年末年始(12月31日から1月3日)  
10時から12時 13時から17時  
18時から21時  
(内科・小児科・外科)

しもつけシティーガイドは、観光スポットから生活に役立つ情報まで、下野の情報がいっぱいの電子地図です。パソコンは市ホームページから、携帯電話は右のQRコードからアクセスしてください。



# 目次 Contents

## 2 下野ブランド認定品 ブランドロゴマークが 決定しました



下野市では、第1回下野ブランドとして特産品6品、文化財等地域資源6件を認定しました

4 自治基本条例ニュースレター vol.3  
みんなの思いを条例へ

6 まちの話題

8 小山広域保健衛生組合訴訟問題

9 保健便り  HealthInformation

16 税のお知らせ

18 **環境トピックス**

20 **Let's SPORTS**

22 **生涯学習** rより

25 国際交流員ザブリーナ・リンのコラム

26 図書館Library Information

27 暮らしの情報

自治基本条例検討委員会主催

44 自治基本条例を考える市民フォーラム  
を開催

### 今月の表紙



下野市内の地域の魅力ある資源を活かし、「下野ならではの」魅力や価値をつくるブランド化事業に取り組んでいます。  
全国いろいろな場面でブランド認定品やロゴマークが活躍できるよう積極的にPRを行ってまいります。

### 今月の何の日

5月9日

アイスクリームの日

「なにが食べたい?」「アイスクリーム!」遊園地やデパートで良くみられる光景です。

1869(明治2)年のこの日、日本初のアイスクリーム「あいすくりん」が横浜で販売されました。この日から日本アイスクリーム協会が1965(昭和40)年に制定しました。渡米した使節団がアイスクリームを「あいすくりん」と呼んだことから、その名称で販売されました。

アイスクリームは食品衛生法で乳固形分及び乳脂肪分の比率により「アイスクリーム」「アイスミルク」「ラクトアイス」に分かれ、かき氷、シャーベットなどは「氷菓」に分類されます。

アイスクリームなどはマイナス18℃以下で保存されれば、菌の増殖などもせず、ほとんど品質が変化しないため、法に従い賞味期限・消費期限が表示されていないことが多いようです。

暑い風呂あがりに冷蔵庫で冷えたアイスクリーム。甘い誘惑が乙女を悩ませます。

音声版広報(デジタル版CD及びテープ版)が無償でご利用できます。  
この音声版は音訳ボランティアさんのご協力をいただき作成しています。  
ご希望の方は、社会福祉協議会ボランティアセンター ☎(43)1233のほどご連絡ください。

# 自治基本条例市民フォーラム を開催します

自治基本条例の制定に向けて取り組んできた市民（検討委員）が、これまでに検討した内容をより分かりやすくご報告するとともに、意見交換を行います。この条例は、私たちのこれから

のまちづくりの基礎となるものです。「自分たちのまちは自分たちでつくっていこう」というところから、みんなで考えてみませんか。多くの方のご来場をお待ちしています。



検討委員会の様子

- ◆日時 5月25日(出)  
午後1時30分～（午後1時開場）
- ◆会場 国分寺公民館 大ホール
- ◆入場無料
- ◆申し込み不要（定員200名） ※直接会場へお越しください
- ◆就学前乳幼児託児あり（5月20日までにお申し込みください）

## ◆内容

- 第1部 【基調講演】「自治基本条例 はじめの一步」  
中村 祐司氏  
（下野市自治基本条例検討委員会会長/宇都宮大学国際学部教授）
- 第2部 【中間報告】  
（1）検討委員会での検討経過  
（2）中間報告書の説明
- 第3部 【意見交換会】

■問い合わせ先 総合政策課 ☎(40)5550



「自治基本条例ニュースレター vol.3」を今月号の4～5ページに掲載しています。あわせてご覧ください。

## ■人口と世帯（4月1日現在）

人口／60,034人(-241)、男性／29,889人(-140)、女性／30,145人(-101)、世帯数／21,996世帯(-95)

携帯電話  
市ホームページ



**TAKE FREE**

広報しもつけを設置協力いただけるコンビニエンスストアを募集しています。  
ご協力いただける場合は総合政策課☎0285(40)5550 情報広報グループまでご連絡ください。