

平成 28 年 10 月発行 (毎月1日発行) Shimotsuke City Public Relations



TAKE FREE

2016.10 No.129

Shimotsuke 10

下野市民と市政をつなぐ行政情報紙 [広報しもつけ]





輝ける人を
表彰します

文化活動及びスポーツ活動に
おける表彰制度のご案内

市では、文化（芸術、科学）活動およびスポーツ活動において優秀な成績を取った個人・団体を表彰しています。小中学生は学校長推薦、一般（高校・大学を含む）は推薦および申し出になります。

■対象期間 1月～12月に開催される大会・展覧会等

（年末までに結果が出るものも含む）

■締切日 11月8日（火）
（締切日以降の大会等については随時受付）

■表彰式
市長表彰・教育委員会表彰

体育協会会長表彰……平成29年4月
■申請および問い合わせ先

【市長表彰】
総合政策課 ☎(32)8886

【教育委員会表彰】
文化活動・スポーツ活動（小中学生の学校長推薦）

教育総務課 ☎(32)8917

スポーツ活動（高校・大学を含む一般）
スポーツ振興課 ☎(32)8920

【福祉事務所長表彰】
社会福祉課 ☎(32)8899

※申請書様式は、市ホームページに用意してあります。

区分	活動	表彰の基準
市長表彰（市民栄誉賞）	文化活動	国を代表して参加する世界的な展覧会等において、特に本市の名声を高め、広く市民に敬愛されている市内に在住、在学または在勤する方および本市出身の方
	スポーツ活動	下記に規定する各種競技会（国際大会）において活躍し、本市の名声を高め、広く市民に敬愛されている市内に在住、在学または在勤する方および本市出身の方 ・オリンピック・パラリンピック・デフリンピック 入賞 ・ワールドカップ 入賞 ・世界選手権大会（ジュニア大会を含む） 入賞 ・ユニバーシアード大会 入賞
市長表彰（市民賞）	文化活動	国の行政機関が主催、共催または後援する評価が定着している全国規模以上の展覧会、コンクール等において、最高位またはこれに準ずる成績を取った市内に在住、在学、在勤する方
	スポーツ活動	下記に規定する全国規模以上の各種競技会（県主催の予選会等を経て県を代表して出場する国内大会）において、いずれかの成績を取った市内に在住、在学、在勤する方 ・国民体育大会 ・財団法人日本体育協会加盟の中央競技団体が主催する大会 ・全国小・中・高等学校体育連盟が主催する大会 ・全国高等学校野球連盟が主催する大会 ・日本選手権大会 ・全日本学生選手権大会 ・日本障害者スポーツ協会が認めた障害者全国大会 ・国際大会（アジア大会等の地域大会を含む） 出場 3位以上
福祉事務所長表彰	スポーツ活動・福祉活動	福祉の振興発展に貢献し、その功績が顕著なものおよび模範となる業績または功績があった個人または団体 ・栃木県障害者スポーツ協会主催による大会 優勝 ・全国健康福祉祭 優勝・最優秀賞 ・地域福祉に貢献し、福祉事務所長が特に認めるもの ※この規定による表彰を受けた者は除く

区分	活動	表彰の基準
教育委員会表彰（優秀優良者）	文化活動	下記の大会等において、いずれかの成績を取った市内に在住するもしくは市内の小中学校に在籍する個人または市内に所在する団体 【小中学生（市外の学校へ通学する方も含む）】 ・県大会や県コンクール 最優秀の成績 ・県、県教育委員会主催の作品募集 最優秀の成績 ・県代表として全国大会等 優秀な成績 ・全国規模以上の大会等 優秀な成績 【一般（高校・大学生を含む）】 全国規模以上の大会等 優秀な成績 ※以上の大会等は、国または県の行政機関が主催、共催または後援するものに限ります ※市長表彰対象者は除く
	スポーツ活動	下記の大会等において、いずれかの成績を取った市内に在住するもしくは市内の小中学校に在籍する個人または市内に所在する団体 【小中学生（市外の学校へ通学する方も含む）】 栃木県中学校体育連盟実施競技において ・県大会 優勝 ・県大会より上位の大会 優秀な成績 【高校生（市外の学校へ通学する方も含む）】 栃木県高等学校体育連盟または栃木県高等学校野球連盟実施競技において ・県大会 優勝 ・県大会より上位の大会 優秀な成績 【一般】 栃木県体育協会加盟競技団体実施競技において ・県大会 優勝 ・県大会より上位の大会 優秀な成績 ※市長表彰対象者は除く
体育協会会長表彰（一般表彰）	スポーツ活動	体育協会の加盟団体代表者から推薦のあった下記の大会に出場し、基準に該当する個人または団体 ・国民体育大会 出場 ・全国大会 出場 ・関東大会 優秀な成績 ・県民スポーツ大会 優勝 ・スポーツ少年団交流大会：県大会（小学生） 優勝 ・スポーツ少年団交流大会：県大会より上位の大会（小学生） 優秀な成績 ※市長表彰者・教育委員会表彰者は除く

第5回 下野市 産業祭

■開催日時 10月23日(日) 午前10時～午後2時

■会場 南河内球場(南河内公民館 北側)

※昨年と会場が異なります。

※駐車場は南河内公民館駐車場および南河内中学校校庭をご利用ください。

秋の恒例のイベント、産業祭を今年も開催します！

市内の商工業等が一堂に会し、自慢の品を展示・販売します。ステージでは市内幼稚園児による発表、お笑いコンビ「シモツケ」のステージ、ゆるキャラとの撮影会等、盛りだくさんの内容で実施します。

また、隣接する南河内公民館では、しもつけ市民芸術文化祭も開催されています。ご家族そろってお越しください。

出展内容

- 商工業者・企業による出展
(取扱品の展示・販売)
- 食と農の情報発信
(農産物・特産品の販売)
- 公共性のある団体による出展
(活動報告や模擬店)
- 市関係機関・団体による PR
- ブルーベリー苗木配布(午前11時～
先着300名)
- 親子木工教室(事前申込制)
市内の小学生以上の親子先着50組

「下野市産業祭」ステージプログラム

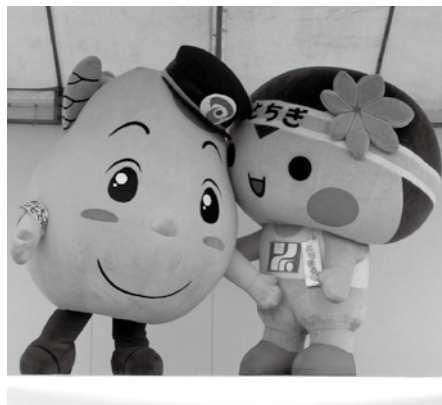
時 間	内 容
10:00～	開会式および各種表彰式
10:35～	ゆるキャラとの撮影会
11:00～	幼稚園児による発表 等
12:30～	ゆるキャラとの撮影会
13:00～	お笑いコンビ「シモツケ」ステージ (永井壘さん、館野友憲さん)

※プログラムは変更になる場合がございます。

地元出身のお笑いコンビ「シモツケ」によるステージ！

ゆるキャラとの撮影会や、大人気の苗木配布も実施します！

本部テント内ぬり絵コーナー参加者にプチプレゼントを差し上げます。(なくなり次第終了)



■問い合わせ先 商工観光課 (32)8907

親子木工教室(事前申し込み：農政課(32)8906 申込期間：10/11(火)～10/18(火)先着順)

※出展者名や出展内容の詳細は市HPに掲載するチラシをご確認ください。



民生委員が栃木県知事表彰

栃木県福祉のつどいで表彰されました

第22回栃木県民福祉のつどいが8月26日、栃木県総合文化センターにて行われ民生委員児童委員の石田浩一さん（石橋地区）が栃木県知事表彰、野中千代子さん（石橋地区）が栃木県社会福祉協議会会長表彰を受賞されました。

受賞された方々には、長年に渡り地域住民の立場に立って相談・援助を行い、社会福祉の推進に尽力されています。



かんぴょうサミット

ウェスティンホテル東京で開催

日本一の生産量を誇る下野市産かんぴょうを全国にPRすることを目的とした「かんぴょうサミット」を9月8日、東京都目黒区のウェスティンホテル東京で開催しました。サミットでは、一流シェフ、料理雑誌編集者や各メディア関係者約40名が参加し、沼尻寿夫総料理長とのトークディスカッションをはじめ、シェフが考案したかんぴょう料理の試食会が行われました。試食した参加者からは、「予想を上回る美味しさで、食材としてのかんぴょうの可能性を感じた。」という声がありました。



しもつけクイズ

【正解は】③

新庁舎東側の市民ひろばにて行われました。

消防団・消防署・警察署の合同訓練を実施

消防団は地域のために活動しています

消防団、消防署および警察署合同水防・中継送水訓練が9月4日に国分寺運動公園で行われました。この訓練は、昨年の9月9日の関東・東北豪雨を受けて、水防や消火活動に必要な知識と技術の向上と、消防署、警察署との連携強化を目的として次の4項目を実施しました。

1. 土のう600袋を作成し、各地区水防倉庫へ格納
2. 家屋への流入防止のため、土のう積み工法の確認
3. 河川堤防の崩壊防止のためシート張り工法の確認
4. 地震による水道管損壊を想定し、用水路から利水を確保した中継送水訓練



世界大会で準優勝

8月9日～13日に福島県いわきグリーンスタジアムで行われた、第3回WBSC U-15ベースボールワールドカップ2016において、日本チームがみごと準優勝となりました。南河内中学校3年生の田口夢人さんは、堅守を買われ第3戦から先発出場すると、その守備はもちろんのこと、勝負強い打撃でチームの勝利に貢献しました。またその活躍が認められ大会ベスト9にも選出されました。



夏の甲子園V

作新学院高野球部が優勝しました

第98回全国高校野球選手権大会で、作新学院高硬式野球部が54年ぶり2度目の優勝を果たしました。

吉田西小学校、南河内中学校卒業の藤沼竜矢さんは、1年生からベンチ入りし県大会でも活躍しましたが、決勝戦でファールフライに飛びつき右腕を骨折してしまいました。甲子園では伝令を任され、チームの士気を高め優勝に貢献しました。

藤沼さんは、学童野球の吉田西クラブ、中学硬式野球の栃木下野リトルシニアで投手として活躍していました。





文化のつどい&しもつけジュニア夢芸術文化祭

8月20・21日、国分寺公民館において、下野市文化協会創立10周年記念事業（栃木県文化協会共済事業）「文化のつどい&しもつけジュニア夢芸術文化祭」を開催しました。記念式典では、楽唱会の小玉幸枝氏と陶芸クラブの戸沢茂氏に「功績賞」が文化協会から贈られました。

また、文化のつどいでは、とちぎ未来大使として活躍中のピアニスト、岩下淳子氏のピアノコンサートが行われ、素晴らしい演奏で多くの観客を魅了しました。県立小山高校吹奏楽部による演奏では、演奏後には大きな拍手が巻き起こりました。

しもつけジュニア夢芸術文化祭の展示部門では、いけばなや書道、デザイン画など65点の作品が展示され、ステージ部門では、バレエ、ヒップホップダンス、空手演武や琴演奏などバラエティに富んだ11組による素晴らしい演技が披露されました。

展示部門、ステージ部門ともに、子ども達の日頃からの練習の成果が存分に発揮されました。会場に訪れた多くの来場者を楽しませ、笑顔に包まれた有意義な二日間になりました。



東田橋が開通しました

平成23年度から整備を進めてきた、姿川に架かる東田橋の架替工事が完成し、8月21日午前9時から開通式が行われました。

開通式には、地元関係者や広瀬市長などが出席し、安全祈願を行い、上台地区在住の3組の夫婦を先頭に渡り初めを行いました。また、石橋中学校吹奏楽部によるマーチング演奏が披露され、開通式に華を添えました。

旧東田橋は、昭和42年に架けられましたが、耐震基準を満たすことが出来ないことや、歩道がなく石橋中学校への通学に危険であることなどから、全長72.6m、幅員10mの新しい橋に架け替えました。これにより安全で円滑な交通が確保されるとともに地域の利便性の向上が期待されます。



防災功労者内閣総理大臣表彰

下野市消防団が受賞しました

9月12日、内閣総理大臣官邸において平成28年防災功労者内閣総理大臣表彰が行われ、下野市消防団が防災功労団体として表彰を受けられました。

同消防団については、平成27年9月に発生した関東・東北豪雨災害に際し、住民の避難誘導、河川の越流箇所等に土のう積みの水防活動を行い、被害の軽減に多大な貢献をしました。昼夜を問わずに行った災害時における防災活動の功績が認められ今回の受賞に至りました。



平成29年度 学童保育入所申込の受付について

(現在入所中の児童についても申込手続きが必要です。)

放課後の留守宅児童をお預かりする学童保育の入所申込の受付を行います。

地区	学童保育室	学校名	住所	電話
南河内	南河内児童館学童保育室	祇園小	緑 3-5-4	(44) 8420
	薬師寺小学童保育室	薬師寺小	薬師寺 713	(48) 1622
	吉田東小学童保育室	吉田東小・吉田西小	中川島 7	(48) 1323
	緑小学童保育室	緑小	緑 3-16-1	(40) 6335
国分寺	国分寺東小学童保育室 ※1	国分寺東小	柴 897-1	(44) 2604 (国分寺東児童館)
	国分寺駅西児童館学童保育室 ※2	国分寺小	小金井 5-22-1	(44) 0786
	国分寺小学童保育室 ※2		小金井 4-2-3	(43) 1121
	国分寺姿西児童館学童保育室	国分寺西小	国分寺 1599-2	(44) 9318
石橋	石橋小学童保育室	石橋小・細谷小	花の木 1-4	(52) 1175
	古山小学童保育室(第1) ※3	古山小	下古山 3-1-4	(52) 1174
	古山小学童保育室(第2) ※3		下古山 3-1-3	(52) 1334
	石橋北小学童保育室	石橋北小	上古山 1922	(52) 0087

- ※1 国分寺東児童館学童保育室は、平成29年3月31日で閉所し、4月1日からは国分寺東小学童保育室(学校敷地内)に開所します。
- ※2 国分寺駅西児童館学童保育室、国分寺小学童保育室については、申込状況および通学地域により振り分けさせていただきます。
- ※3 古山小学童保育室の第1・第2については、申込状況により振り分けさせていただきます。
- ※ 土曜日学童保育は、地区ごとに国分寺駅西児童館・南河内児童館・古山小学童保育室(第2)で開設します。

■入所基準

平成29年度、小学校に在籍する新1年生から6年生のうち、保護者が就労等により日中家庭にいない児童が対象です。なお、感染症、身体虚弱その他の理由で集団保育の実施に支障があると認められる児童については、入所を承諾できない場合があります。

■受付期間

平成28年11月1日(火)～11月30日(水)(土・日・祝日を除く)

■申込手続き

入所申込書に必要事項を記入し、勤務証明書と一緒に提出してください。

勤務証明書は、同一敷地内(別世帯含む)の18歳から65歳未満(平成29年4月1日時点)の方の分が必要となります。

※就労以外での入所を希望される場合の添付書類(勤務証明書に代わるもの)

1. 母の出産 : 母子健康手帳の表紙と出産予定日がわかるもののコピー
2. 傷病・介護 : 診断書等、保育が出来ないことを証明するもの
3. 就学 : 学生証のコピー、在学証明書、入学内定通知等
4. 求職中 : 誓約書
5. その他 : こども福祉課にご相談ください

■保育料

- ・平日学童保育(祝日を除く) 月額 6,000円
- ・週2日以下利用(小学4年生以上対象)・長期休業中のみ利用 日額 500円
- ・土曜日学童保育(祝日を除く) 月額 2,000円

■預かり時間

平日学童保育 放課後～午後7時(長期休業中は、午前7時30分～午後7時)

土曜日学童保育 午前8時～午後7時

■書類の配布・提出および問い合わせ先

こども福祉課(市役所1階 11番窓口) ☎(32)8903

南河内児童館 ☎(44)8420 国分寺東児童館 ☎(44)2604 国分寺姿西児童館 ☎(44)9318

国分寺駅西児童館 ☎(44)0786 こどもの広場いしばし ☎(52)1129

(市のホームページからもダウンロードできます。 <http://www.city.shimotsuke.lg.jp/hp/menu000006900/hpg000006835.htm>)

※長期休業中のみ利用の方の申込期間は、下記のとおりです。

春休み	2月1日～2月15日(土・日・祝日を除く)
夏休み	6月1日～6月15日(土・日・祝日を除く)
冬休み	11月1日～11月15日(土・日・祝日を除く)

小規模特認校

下野市立細谷小学校

～少ない人数だからこそ誰もが主役になれる～

その1 誰もが主役・・・全児童40名

誰もが活躍できる場面がたくさんあります。自己有用感を育てます。



【運動会:全校ダンス】

- 小規模特認校制度を活用して、現在8名の児童が在籍しています。
- 1年生から6年生まで、何年生でも申し込みができます。
- 11月5日(土)に学校祭を開催します。ぜひ、ご来校ください。

【道徳の授業】



- 1クラスの人数が少ないので、きめ細かな学習指導ができます。
- 一人一人に目が行き届くので、個に応じた指導ができます。

その2 豊かな体験活動

たくさんの体験を通して、心の成長を育みます。

- 全校校外学習(茨城県自然博物館、つくばエクスポセンター)地域探訪(いちご狩り、梨狩りなど)
- 栽培活動・・・各種野菜栽培、草花栽培など
- 地域の方とのふれ合い・・・保育園や老人福祉施設訪問、運動会や学校祭、音楽鑑賞会に地域の方を招待
- 音楽鑑賞会(プロの音楽家による演奏や楽器体験)
- オカリナ演奏、お箏・尺八教室、書道教室
- ALTとの英語活動(英語タイムの活用)



【全校校外活動:茨城県自然博物館】

その3 学年を超えた縦割り活動

全校で一緒に活動する場面がたくさんあります。



【下野市学校音楽祭:全校合奏】

- 全校合奏・・・学校祭や下野市学校音楽祭、児童表彰式、老人福祉施設などで発表
- 共遊(わくわくタイム)の充実・・・昼休みに縦割り班で一緒に遊びます。
- 全校校外活動や校外学習での班別活動
- ランチルーム給食 ○清掃活動 など

■問い合わせ先 細谷小学校 所在地:細谷 693 番地 ☎(52)1133

栃木暮らしに憧れた東京圏の女性がやってくる!

下野市 上三川町 壬生町

連携婚活バスツアー

10 / 2016
29 土
10:00~17:00
(婚活・郷土セミナー
8:00~10:00予定)



東京圏の女性と「新鮮地元野菜」&「とちぎ和牛」でわいわいバーベキュー!

**男性
参加者
募集!**

1市2町ならではのおもてなしで
ふたりの距離が縮まる!

事前に婚活・郷土セミナー実施!

婚活を知り尽くしたコーディネーターが
事前にセミナーを実施!
さらに、各地の知ってお得な情報も紹介/
東京圏から来た女性に地元をアピールしよう!

開催地:上三川町役場 予定
セミナー実施日:8:00~10:00 予定



1市2町を1日で満喫するバスツアー!



■ さつまいも収穫体験 ■ ■ 自然の中でBBQ ■ ■ オリジナルかちゃん製作 ■
力仕事で男の見せどころ! 火おこして腕の見せどころ! 女心の理解の見せどころ!

募集要項

募集人数	男性21名
参加条件	20歳~45歳までの 下野市・上三川町・壬生町の在住の方。 また、事前の「婚活・郷土セミナー」に参加できる方。
参加費	5,400円(税込)
応募方法	下記お問い合わせの電話番号または、 URL・メールアドレスからご応募ください。
応募締切	2016年10月16日(日)
決定通知	抽選後、メールおよび郵送にて 当選のご連絡をさせていただきます。
集合場所	上三川町役場駐車場 (栃木県河内郡上三川町しらさぎ1丁目1)

※雨天時の場合、会場が変更になる場合がございます。※当日服装が汚れる可能性があるのをご了承ください。
※皆様に楽しんでいただけますよう、極力男女の人数差がないように設定しておりますので、なるべくキャンセル
のないよう、ご理解・ご協力をお願いいたします。

詳しくは、下記にお問い合わせください!

12月
受付開始

お申込み http://489system.com/index.php?tour_code=TA201610191

TEL 03-5829-6866 Mail mmaster@happiness-tour.com



主催:下野市・上三川町・壬生町(1市2町連携会議)
旅行企画・実施:株式会社スターツーリスト 東京都知事登録旅行業第2-6886号 全国旅行業協会正会員
東京都千代田区岩本町1-1-6 渡東ビルディングANNEX II 5F 総合旅行業務取扱管理者 尾尻昌弘
詳しい旅行条件につきましてはハピネスツアー専用サイト <http://www.happiness-tour.com/>よりご確認ください。

夢を現実に！創業を応援します！

下野市商工会および石橋商工会では、これから市内で創業を目指す方等を対象に創業塾を開催いたします。

創業塾では、事業を開始するための心構え、経営・マーケティングの基礎および財務・労務管理、資金調達などの創業に関する総合的な基礎知識を学ぶことができます。

本創業塾を受講すると、「仲間」ができ、同じ目的を持つ仲間と一緒に楽しみながら学ぶことで、生涯にわたる財産となり、創業のための実践力が確実に身につきます。

また、創業後のフォローアップも充実しておりますので、お気軽にご参加ください。



受講対象者

下野市内で次のいずれかに該当する方

- 新規創業を検討中の方
- 創業後5年以内の方
- 後継者の方
- 新分野進出を検討中の方

受講料

5,000円(全7回分)

受講料は11月4日に徴収いたします。

※11/4・12/16の講座終了後に交流会を開催します。(任意参加)

〈交流会参加費は別途徴収となります〉

申込方法・定員等

申込期限 10月21日(金)まで

定員 先着15名

申込方法 申込書に必要事項をご記入のうえ提出してください。(申込書は下記窓口にあります。まずはお電話ください。)

申し込み・問い合わせ先

下野市商工会本所 ☎(44)0202

南河内支所 ☎(48)0059

石橋商工会 ☎(53)0463

開催日時

11月4日より毎週金曜日 全7回
午後6時30分～9時30分

会場

下野市商工会館(本所) 大会議室

「しもつけ創業塾」カリキュラム

	開催日	テーマ
1	11月4日(金)	創業への心構えとイメージをつかもう
2	11月11日(金)	ビジネスモデルを練り固めよう
3	11月18日(金)	マーケティングを学ぼう
4	11月25日(金)	売上・利益計画を作成しよう
5	12月2日(金)	資金繰り計画を作成しよう
6	12月9日(金)	ビジネスプランをまとめよう
7	12月16日(金)	ビジネスプランの発表

講師(中小企業診断士)

- ・(株)ネオクラシック 代表取締役 柴田幸紀 氏
- ・て印ビジネス・ラボ 代表 杉本佳寿子 氏



Let's SPORTS

天平マラソン大会参加者募集

いにしえのまちを駆け抜けよう！

市の冬の風物詩、「第11回下野市天平マラソン大会」が1月9(月)に開催されます。厳冬の青空のもと、力いっぱいゴールを目指し、思いっきり汗を流しましょう！

■日時

1月9(月)雨天決行

■開会式

午前9時

午前9時55分～11時25分

■会場

天平の丘公園

■種目

①ハーフマラソン
(21.0975 km)

・高校生以上39歳以下(男子)

・40歳以上49歳以下(男子)

・50歳以上59歳以下(男子)

・60歳以上(男子)

・高校生以上39歳以下(女子)

・40歳以上(女子)

②天平コース(10 km)

・高校生以上39歳以下(男子)

・40歳以上49歳以下(男子)

・50歳以上59歳以下(男子)

・60歳以上(男子)

・高校生以上39歳以下(女子)

・40歳以上(女子)

③うすずみコース(5 km)

・高校生以上49歳以下(男子)

・50歳以上(男子)

・高校生以上(女子)

・中学生男子

・中学生女子

④かんぴょうコース(3 km)

・小学生男子(5・6年生)

・小学生女子(5・6年生)

⑤むらさきコース(2 km)

・小学生男子(3・4年生)

・小学生女子(3・4年生)

⑥おやこコース(1 km)

・親子ペア(小学1・2年生とその父親)

・親子ペア(小学1・2年生とその母親)

その母親)

■参加資格

アマチュアで健康な方

■参加料

①ハーフマラソン
3,000円

②一般(高校生以上)
2,500円

③親子ペア
2,000円

④小・中学生
1,000円

■申込方法

所定の用紙に必要事項を記入のうえ郵便局にて払い込むか、大会事務局(スポーツ振興課)へ直接持参してください。また、インターネットを利用しての申し込みもできます。詳細はランネット公式サイトをご覧ください。(要会員登録)

■インターネット・携帯サイト
ランネット
<http://runnet.jp/>



■申込締切

①郵便振替・事務局窓口
10月24(日)消印有効

②インターネット
10月31(日)

※申込書(パンフレット)はスポーツ交流館、南河内体育センター、国分寺B&G海洋センターの各窓口、その他市役所関係施設に設置してあります。

■その他

・ナンバーカード等は事前

に送付いたします。当日の受付は不要ですが、出場種目のスタート時間をご確認の上、余裕をもって会場にお越しください。
・今年度より申込締切の時期が早まっております。ご希望の方は、お早めにお申し込みください。

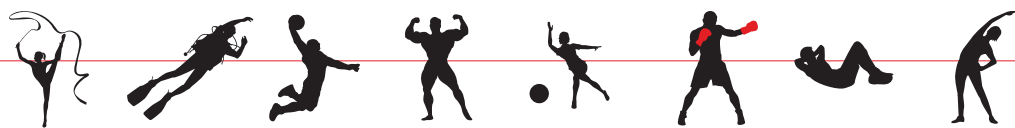
■問い合わせ先

下野市体育協会事務局
(スポーツ振興課内)
☎(32)8920

★マラソン大会ボランティア募集

各種のスポーツ大会は、多くのボランティアの方に支えられて実施されています。力走するランナーの大きな力になって一緒に大会を盛り上げていただけるボランティアを募集します。ご協力いただける方は、スポーツ振興課へご連絡ください。





高藤直寿選手リオ五輪市民報告会のご案内



リオデジャネイロオリンピックの柔道競技男子 60kg級において、銅メダルを獲得した高藤直寿選手の報告会を開催致します。どなたでも無料で参加できますので、ぜひお集りください。

- 日時 10月25日(火)午後6時～8時(午後5時30分より受付)
- 会場 グリムの館1階多目的ホール
- その他 参加多数の場合は立ち見となる場合があります。
- 問い合わせ 高藤直寿選手下野市後援会事務局 ☎(32)8920

南河内地区一周駅伝競走大会

たすきでつなぐ熱い思い！

■日時

12月11日(日)
小雨・小雪決行。中止決定午前6時(チームから事務局へ確認してください)
予備日 12月18日(日)

■開会式

午前8時30分
南河内公民館駐車場

■スタート

午前10時

■参加資格

- ①市内一般 市内在住、在勤者(高校生以上で編成)
 - ②市内中学生 市内中学校生徒で編成
 - ③市内小学校 市内小学校の児童(4年生以上)で編成
 - ④オープン 前記以外の者(小学4年生以上)で編成(例)市外チームまたは市内在住者を含むチーム、小学生・中学生・一般の混成チーム等
- ※出場チームは競技役員2名を出してください。

■表彰

- ①各部門とも優勝・準優勝・第三位チームに賞状およびトロフィーを贈ります。
- ②各部門とも各区間の最高記録者に区間賞を贈ります。
- ③特別賞を贈ります。

■参加申し込み

- ①申込締切 10月31日(月)必着
- ②チーム数 70チーム以内(1団体2チームまでとする)とし、超えた場合はオープンチームを抽選とします。
- ③申し込み先 下野市体育協会事務局(スポーツ振興課窓口)
- ④申込書 スポーツ振興課窓口・南河内体育センター・国分寺B&G海洋センターの各窓口を設置します。その他市ホームページからもダウンロードできます。

■参加料

市内小・中学生の部 4,000円
市内一般・オープンの部 7,000円

■問い合わせ先

下野市体育協会事務局
(スポーツ振興課)
☎(32)8920

★駅伝大会ボランティア募集

各種のスポーツ大会は、多くのボランティアの方に支えられて実施しています。力走するランナーの大きな力になって一緒に大会を盛り上げていただけるボランティアを募集します。ご協力いただける方は、スポーツ振興課へご連絡ください。

■南河内地区一周21.05km(7区間)

区間	コース	距離
第1	始 第二中学校	2.74km
	至 南河内ゲートボール場	
第2	始 南河内ゲートボール場	2.56km
	至 吉田西小東	
第3	始 吉田西小東	2.22km
	至 東体育館北	
第4	始 東体育館北	4.48km
	至 下文狭入口北	
第5	始 下文狭入口北	2.24km
	至 町田出口	
第6	始 町田出口	3.81km
	至 雷電神社東	
第7	始 雷電神社東	3.03km
	至 南河内公民館駐車場	

下野市教育委員会

問い合わせ先

スポーツ振興課
 ☎(32) 8920
 ㊚(32) 8611

体力・運動能力調査

参加者募集

国が国民の体力・運動能力の現状を把握するために毎年全国で実施している体力テストです。自身の体力の状況を確認し、今後のスポーツの参考にしましょう。

日時

10月29日(土)午前9時(受付は午前10時30分まで)

場所

国分寺B & G 海洋センター

対象者

市内在住の満20歳～79歳(平成28年4月1日現在)

テスト項目

○成年(20歳～64歳)
 握力・上体起こし・長座前屈・反復横とび・20mシャトルラン・立ち幅跳び
 ○高齢者(65歳～79歳)
 握力・上体起こし・長座前屈・開眼片足立ち・10m

障害物歩行・6分間歩行
 ■その他
 運動着・体育館シューズ・タオル・飲み物など

■注意事項 体力に自信のない方、医師から運動を止められている方はご遠慮願います。また、当日の健康状態により、参加ができませんことがあります。

申し込み

10月3日(月)受付開始
 電話で申し込みください。
 当日の申し込みも可能です。

障がい者スポーツ交流会

参加者募集

障がいを持つ方たちとの交流と親睦を深めることを目的に、スポーツ交流会を開催いたします。

日時

11月12日(土)
 午前9時30分～11時30分
 (受付は午前9時より)

場所

石橋体育センター

対象者

市内在住の身体障がい者・知的障がい者・その家族

内容

コントロールドアタック・卓球バレー・玉入れ

定員

50名

参加費

無料

その他

手話通訳が必要な方は、併せてお申し込みください。

申し込み

10月3日(月)～31日(月)に電話でお申し込みください。

第11回市民体育祭キンボールスポーツ大会結果

9月4日に市内28自治会チームの参加により、市内3会場で開催されました。大会結果は次のとおりです。今後の市民体育祭の予定としては、10月9日(日)に石橋地区・国分寺地区運動会、南河内地区スポーツフェスティバルを開催いたします。

大会結果

●石橋

(石橋体育センター)
 優勝 柴南1
 準優勝 医大前
 第三位 川東B

●国分寺

(B & G 海洋センター)
 優勝 本町B
 準優勝 国分A
 第三位 小金井下町

●南河内

(薬師寺小学校)
 優勝 下古山A
 準優勝 下古山B
 第三位 川西



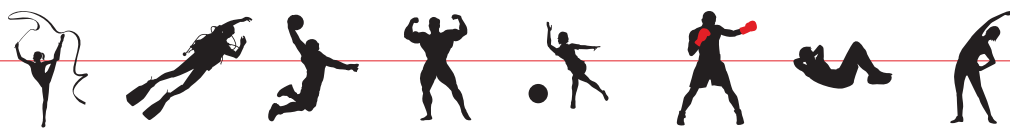
南河内会場優勝 下古山A



国分寺会場優勝 本町B



石橋会場優勝 柴南1



しもつけクイース

問5

市民農園祭りで、収穫できる作物は、

①ひよこ

②ちんじょう

③

★スポーツ推進委員活動報告

★障がい者スポーツ

市では、近年障がい者スポーツの推進に力を入れており、その一環として、私たちスポーツ推進委員はパラリンピックで行われる競技の見学・体験のため、わかくさアリーナオーブンニングイベントに行ってきました。

車椅子バスケットボールのゲームを見て、その迫力とプレーに感動！実際に体験してみると、想像以上に難しく、車椅子の操作に始まり、膝の上にボールを置き移動、ゴールポスト近くにいる選手にパスを出す、パスをもらい、シュート(届かない)・・・こんなに複雑なことを涼しい顔をして行っている選手の努力と凄さに脱帽です。



★市民体育祭とのかかわり

去る6月19日、9月4日に、市民体育祭ティーボール大会、キンボールスポーツ大会がそれぞれ行われました。

★キンボールスポーツ

市民体育祭キンボールスポーツ大会の終了後、スポーツ推進委員からは、個々の反省はもちろんの事、各会場からも数々の反省点が出されました。この反省を今後にかけるように協議を重ね、運営と普及に貢献し、2月の小学校対抗交流大会、そして3月のオーブンキンボール大会に向けて、推進委員自らスキルを高めていきたいと思っております。みなさまのたくさんご参加、推進委員一同、お待ちしております。

(スポーツ推進委員会広報部会)



体育協会

テニス協会

■申し込み・問い合わせ先 担当井上

スポーツ交流館、国分寺B&G海洋センター、南河内体育センターのいずれかの窓口へ申し込みいただくか、電子メールでお申し込みください。

☎090(1467)0265
 ✉tennis_mura@nifty.com
 テニス協会ホームページ
<http://scrabla9.jp/>

第11回下野市親善テニス大会参加者募集

■日時 11月6日(日)
 午前8時30分集合
 (雨天時は翌週に順延)

■場所 国分寺運動公園テニスコート(砂入り人工芝コート6面)

■対象者 原則として市内のテニスコートで活動されている方

■種目 ダブルス団体戦。当日グループ分けします。

■参加費 1,000円(当日徴収)

■申込受付 10月20日(木)～11月2日(水)午後5時まで。60名ほどで締め切ります。

※メールでの申し込みの場合、①氏名②所属③住所または勤務先④連絡先を本文に記載して送信してください。(受付完了の返信メールを確認してください。)



卓球部

問い合わせ先
理事長 水越

☎(44)2382

午後10時～11時

後期市民

卓球教室を開催

市内在住・在学・在勤の方を対象とした卓球教室です。初めての方にも一から指導しますので、お気軽にご参加ください。

■日時

11月5日～12月3日
(毎週土曜日全5回)
午前9時30分～正午

■場所

国分寺B&G海洋センター

■対象者

市在住／在勤の小学3年生以上の学生と一般社会人(親子での参加大歓迎です)

■募集内容

硬式・ラージそれぞれ初心、初級、中級の3クラス

■定員

硬式20名 ラージ20名程度

■参加費

2,000円
(保険料含む)



参加費は当日徴収致します。参加回数による参加費の変更はありません。

■申し込み

10月3日(月)午前9時～10月21日(金)午後5時までに、スポーツ交流館、南河内体育センター、国分寺B&Gの海洋センターのいずれかの窓口にて申し込みください。(電話での申し込み不可)

※参加申込書は各窓口にて用意してあります

■その他

キャンセルは10月21日(金)午後5時までとします。
※ラケット、体育館シューズは各自ご用意ください

総合型地域スポーツクラブ

NPO法人

元気ワイワイ南河内

申し込み・問い合わせ先
南河内体育センター内窓口
10月11日(火)～10月31日(月)までに、申込書に参加費を添えて申し込みください。

☎(48)5401(土・日・曜・祝・祭日除く午前9時～午後5時)
☎(48)5385

★下野市委託事業

ノルディックウォーキング教室 参加者募集

2本のポールを使って歩くことで全身運動となり、体力を問わず誰でも簡単に始められます。

■日時

11月5日(土)
午前10時～正午

■場所

ふれあい館
※雨天中止

■対象者

20歳以上の市在住在勤者(定員20名)

■参加費

一人 700円(当日徴収)
ノルディックウォーキング専用ポール持参の方は500円引

■その他

飲料水・汗ふきタオル持参

申し込み・問い合わせ先 スポーツ振興課

☎(32)8920

☎(32)8611

✉sports@city.shimotsuke.jp

★栃木SC協働事業

ホームゲーム特別割引チケットのご案内

■日時

10月16日(日)

■場所

栃木県グリーンスタジアム

■対戦チーム

福島ユナイテッドFC

■対象者

市内在住・在学・在勤の方

■割引額

当日価格より1,000円割引

■申し込み

申込書をスポーツ振興課窓口または市ホームページから取得し、身分証明証のコピーを添えてスポーツ振興課の窓口まで直接提出するか、FAXまたはEメールでお送りください。

当日、「下野市民受付ブース」にて料金と引換えにチケットをお渡しします。

大会結果報告

吉田西クラブが初優勝

8月14日～19日に実施された、第33回町内選抜学童軟式野球大会において、吉田西クラブが見事初優勝を飾りました。

下級生主体のチームでしたが、唯一の6年生秋山竜輝君が決勝までの6試合を一人で投げ抜き、打っては、3本塁打を放つなど投打に大活躍し、優勝に貢献しました。



正倉院は奈良東大寺だけではない

下野市教育委員会 生涯学習文化課

今年も10月22日～11月7日の期間に、奈良国立博物館で正倉院展が開催されます。開催は今年で68回目となります。第一回は終戦の翌年、昭和二二年に開催されています。明治八年以降、何度か御物が展示され、昭和十五年には皇紀二六〇〇年記念として東京帝室博物館（現：東京国立博物館）で正倉院御物展が開催されました。第一回開催については、戦後の混乱期でその日の生活を送るのも大変な頃でしたが、あえてこのような文化的な展覧会を開催し日本の伝統と文化、文化財を再認識することで、敗戦により誇りを失った日本人に良い意味での国威発揚を促す効果を期待したとされ、その目的が功を奏したのかかなり多くの入館者数があり、好評だったと記されたものを拝見したことがあります。

ここで改めて「正倉院」について少し記します。

既に多くの方がご存知かとは思いますが、正倉院展の正倉院は奈良県にある大仏で有名な東大寺に帰属する倉庫です。かつて東大寺には正倉と呼ばれる倉が複数棟ありました。長い歴史の中で多くが失われ残ったのが聖武天皇と光明皇后の遺品を納めた一番大きな倉でした。これらの倉を塀や垣

根で区画し独立した存在にすると「院」となり「正倉院」となるわけです。「院」には独立した施設の意味があります（衆議院・参議院、人事院、病院、学院）、（院政Ⅱ天皇・上皇の独立した住まいを指し、そこで行われた政治など）。

また、「正倉」とは本来「しょうせ正税を納める倉」の意味で律令時代に各地から上納される米穀や調布などを保管する倉の名称で宮都では大蔵省が管理しました。地方でも国府や郡衙にも「正倉」が置かれ正倉院を形成していた地方役所もあったようです。また、都の七大寺や地方の官立寺院、下野国分寺や尼寺、下野薬師寺のような地方の官立寺院にも正倉はあったと考えられ、寺院運営用の物品が納められていたと考えられます。下野国府（栃木市）からは下野薬師寺の運営のための月額費用に關した書類（巻物です）のインデックスに使用された木簡が出土しています。木簡には「薬師寺月料」の文字が残っています。くるくる巻いた書類を棚に置くとなんの書類か分からなくなるため、長い巻物状の書類を巻き取る際、真ん中に棒状のものを芯としていれます。その頭のところを羽子板状につくりそこに書類名を記しておきます。よ

って一目瞭然で何の書類か分かるわけです。毎月国府から薬師寺に運営用の穀類か布が届けられていたのでしょうか。その際は下野国府の正倉が開けられ思川を渡り、東山道を使って職員が届けに来てくれたのでしょうか。

また、正倉院展に話を戻しますが、あまり展示には出ることのない資料ですが、実は下野国と深いかかわりのある品物が正倉院に残されています。一つは長さ四丈二尺（約十二・六メートル）の麻布です。この布には調布（租庸調の調）として納めた関係者の名が次のように記されています。「下野國那須郡熊田郷□子部黒田調布一端 長四丈二尺、天平十三年十月」○白布、字面に國印二箇所とあります。那須郡熊田郷は、今の那須烏山市熊田が当該地と考えられ、その住人の□子部黒田さんが納めたわけです。この□に入る文字はここでは分かりませんが、実は下野国分寺金堂跡出土の丸瓦の外表面には「熊田郷丸子部麻呂」の名前が記されています。丸子部さんの一族の方が、正倉院に納められた布を製作し下野国分寺建立の際の資金提供で瓦に名前が残された訳です。東大寺正倉院とつながりました。

生涯**楽**習だより平成29年
成人式実行委員募集

成人式では、毎年新成人が「成人式実行委員」として活躍しています。

今年も「平成29年成人式実行委員」を募集いたします。

■対象

平成29年成人式に出席する新成人者

■募集人数

国分寺・石橋・南河内地区
各4～5名

■内容

成人式式典における開式・閉式のことば、司会進行、謝辞、宣誓

■申し込み方法

10月28日(金)までに、電話・FAX・メールのいずれかで生涯学習文化課までご連絡ください。

※事前打ち合わせは、メールや電話で行います。リハーサルは成人式前日に実施します。



昨年のように

詳細は応募者に直接連絡いたします。

■申し込み・問い合わせ先

生涯学習文化課

☎(32)8919

☎(32)8610

✉syougaiagakusyubunka

@city.shimotsuke.lg.jp

平成29年下野市成人式開催のお知らせ

輝かしい2017年の新春、晴れて成人の日を迎えられます皆さま、おめでとうございます。皆さまの門出を祝福すべく、本年も成人式を次のとおり挙ります。

- 日時 平成29年1月8日(日) 午前9時受付 10時開式
- 場所 国分寺地区：国分寺公民館 / 石橋地区：グリムの館 / 南河内地区：南河内公民館
- 対象 平成8年4月2日～平成9年4月1日生まれの方

〈案内状について〉

市内在住の方には、10月中に発送予定です。

9月1日現在、当市に住民票のない方(市外に転出した方、またはそれ以降に転入した方)で、参加を希望する方は、電話、メールまたはホームページよりお申し込みください。

※メールの場合は、①氏名(ふりがな)②性別③参加会場(国分寺・石橋・南河内)④案内状送付先住所⑤電話番号を入力し、生涯学習文化課宛メールアドレスに送信してください。



- 問い合わせ先 生涯学習文化課 ☎(32)8919
- メールアドレス syougaiagakusyubunka@city.shimotsuke.lg.jp

「生涯学習情報センターまつり2016」が開催されます

生涯学習情報センターに登録する市民活動団体とボランティアバンクの登録者がパネル展示、体験コーナー、模擬店などを開催します。どうぞお気軽にお越しください。

■日時 10月16日(日)
午前10時～午後2時

■場所 生涯学習情報センター、グリーンタウン・コミュニティセンター

■駐車場 南河内第二中学校、緑小学校

■内容

◇各団体・個人の活動内容の紹介や作品展示

◇模擬店(おこわ、サンドウィッチ、フランクフルト、焼きそば、石焼いも、ジュースなど)

◇体験コーナー(ザリガニ釣り、昔遊び、レザークラフト品作り、パステル画のしおり作り、ちりめんを使ったストラップ作り牛乳パックのリサイクル品作り、ラペリスフラワー体験、茶席体験、足踏み式人力発電体験など)

◇DVD上映(下野薬師寺紹介、小中学校音楽祭の様相)
◇その他(創作キャラクター、シンセサイザー演奏)



■問い合わせ先

生涯学習情報センター
☎(40)0911

◇パソコン基本操作相談窓口
パソコンボランティアの方が相談に応じます。

■日時

10月3日(月)
11月7日(月)

午後1時～2時
■相談受付

下野PC愛好会(パソコンボランティア講師団体)

■会場・問い合わせ先

生涯学習情報センター
☎(40)0911

石橋公民館自主サークル「脳トレピアノ」ドレミメンバー募集

ピアノを新しい趣味にしませんか！
お気軽にご見学ください。

○紙鍵盤で始められます。
○楽譜が読めなくてもOK
○指先を動かして一緒に脳トレしましょう。
○70歳代、80歳代の方も大歓迎です。

■活動日
第2第4火曜日

■時間
午後1時30分～3時

■場所 石橋公民館

■申し込み・問い合わせ先
中間

☎080(6547)1093

☎090(1438)6419
三澤



「家族フォトエッセイコンテスト」作品募集

栃木県では、家庭は子ども豊かな心を育む大切な場所であることから、毎月第3日曜日をふれあい育む「家庭の日」として、家族と一緒に過ごす時間をつくり、家族の絆を深め、明るく楽しい家庭づくりを進めるきっかけとするために、全県的な普及啓発と定着に取り組んでいるところ

です。
特に、今年度は「家庭の日」制定50周年の節目であり、また、8月は「家庭の日」推進強調月間でもあることから記念事業の一つとして「家族フォトエッセイコンテスト」を実施しています。改めて、県民の皆さまに「家庭の日」の意義や重要性について再認識してもらうため、家族の絆や家庭の大切さについて意識の醸成を図るとともに、より一層の普及啓発に取り組むこととしていきます。

ぜひ、「家族フォトエッセイコンテスト」に奮ってご応募いただくとともに、次代を担う子どもたちが夢や希望を持ち心豊かでたくましく成長

していくために、私たち大人が積極的に子どもたちと関わり、家族の絆を深め、家庭の大切さについて意識の醸成を図りましょう。

■作品受付期限
10月14日(金)消印有効

■テーマ
心あたたまる家族のふれあい、コミュニケーション、絆などを表現したもの

■応募資格
栃木県内にお住まいの方、または通勤・通学している方

※詳細は、主催者にお問い合わせください。

■問い合わせ先
(公財)とちぎ未来づくり財団 青少年育成課

☎028(643)1005

http://www.tmf.or.jp/



国民年金 だより

問い合わせ先
市民課 ☎(32)8895
栃木年金事務所
☎0282(22)4131

「平成29年分公的年金等の受給者の扶養親族等申告書」の提出について

・老齢年金(※)には、所得税法により、「雑所得」として所得税および復興特別所得税がかかります。

なお、障害年金、遺族年金には税金はかかりません。

※老齢年金とは、老齢または退職を支給事由とする年金をいいます。

・所得税の課税対象となる方は、「扶養親族等申告書」を提出する必要があります。

・所得税の課税対象となる方は、次の金額の老齢年金を受け取られた方です。

1. 65歳未満の方は108万円以上
2. 65歳以上の方は158万円以上

円以上
・「扶養親族等申告書」を提出されない場合は、各種控除が受けられないだけでなく、源泉徴収税率も異なります。
・年金に係る所得税額および復興特別所得税額の計算は、課税対象となる方が提出された「扶養親族等申告書」をもとに行われています。

「扶養親族等申告書」の送付について

日本年金機構は、毎年、所得税の課税対象となる方に、「扶養親族等申告書(はがき形式)」をお送りしています。

平成29年分は、平成28年8月下旬より順次送付しています。

提出期限を過ぎてしまっている場合でも、すみやかに提出をお願いします。

「扶養親族等申告書(はがき形式)」を棄損または紛失された方は、日本年金機構のホームページから印刷することができ、必要事項を記入のうえ、封筒に入れて、提出してください。

■提出先

〒119-0220
東京都杉並区

高井戸西3丁目5番24号
日本年金機構 宛

※この郵便番号は扶養親族等申告書の提出専用となっております。

※市役所ではお預かりできませんのでご注意ください。

「扶養親族等申告書」の記入方法について

税制改正により、平成28年分以降の源泉徴収票に控除対象配偶者や控除対象扶養親族の氏名を記載することとなりました。

平成29年分扶養親族等申告書をもとに、控除対象配偶者や控除対象扶養親族の氏名等を確認しますので、**楷書体のわかりやすい文字でのご記入**をお願いいたします。

そのため、前年に申告書を提出された方で、今回の申告内容に変更がない方についても、ご記入が必要となります。

「扶養親族等申告書」に係るQ&A

Q: 平成29年分扶養親族等申告書の控除対象配偶者、控除対象扶養親族の欄には、いつの時点のものを記載するのですか？

A: 扶養親族等申告書に記載すべき控除対象配偶者、控除対象扶養親族、障害者等に該当するかどうかは、申告書を提出する日の現況により判定してください。ただし、判定の要素となる所得金額や年齢については、次のとおりです。

所得金額・申告書を提出する日の現況により見積もった平成29年中の合計所得額による年齢・平成29年12月31日の現況による

Q: 前年の申告内容から変更があるかわからないのですがどのようにすればよいでしょうか。

A: 前年の申告内容から変更の有無が判らない場合は、申告書(ハガキ)表面の、「前年の申告内容から「変更あり」「変更なし」に関するチェックの記入は不要です。申告書(ハガキ)の裏面に受給者

氏名や控除対象扶養親族欄等の必要事項を記入してください。

Q: 夫婦で年金を受けています。この度、夫婦それぞれに扶養親族等申告書が送付されてきましたが、このとき長男をそれぞれの扶養控除の対象とすることはできますか。

A: ご夫婦それぞれ扶養親族等申告書を提出される際に、お子様を夫が提出する申告書で扶養控除の対象としたときは、妻が提出する申告書の扶養控除の対象とすることはできません。

Q: 申告書を提出しなかった場合にはどうなるのですか。

A: 申告書をご提出いただけない場合には、各種控除を受けることが出来ません。そのため、申告書を提出された場合に比べ、多くの所得税が源泉徴収されます。



保 健
便 り

ヘルスインフォメーション

Health Information

問い合わせ先

健康増進課 ☎(32)8905

お知らせ

■ 栃木県公衆衛生大会
にて知事表彰受賞

8月31日、「栃木県公衆衛生大会」が栃木県総合文化センターにおいて開催され、花の木の生井澄子さんが食生活改善推進員としての長年の活動が認められ、知事表彰を受賞されました。

生井さんは下野市食生活改善推進員協議会副会長や小山地区理事として会の運営をまとめ、子どもからお年寄りまで幅広い世代へ活動をすすめて地域の食生活改善に貢献されてきました。

今後のご活躍も期待しております。



■ 健康マイレージポイントカードについて

健康マイレージのポイントが10ポイント貯まった方は、ポイントカードを健康増進課に提出してください。(郵送可)または、各公民館(4館)に設置してある回収箱に入れてください。記念品をお送りします。

ポイントカードの提出期限は平成29年3月31日までとなります。

■ フッ素塗布・歯の相談

■ 日時

10月16日(日)

午前9時～11時

■ 場所

ゆうゆう館

(場所が変更になりました)

■ 対象

市民の年中児～小学2年生

■ 料金

無料

■ 注意

・歯を磨いてからご来場ください。

・フッ素塗布後30分間は飲食できません。

・当日はブラッシング指導も

実施します。

・発熱・せき・体調の悪い方はご遠慮ください。

■ 案内

フッ素塗布後に、歯科医師による歯科相談も受け付けています。

■ 小山地区医師会主催
市民公開講座

(健康マイレージ対象事業)

■ 日時

10月30日(日)

午前11時～正午

■ 場所

国分寺公民館

■ 定員

100名

■ 参加費

無料(申込不要)

■ 演題

「腎臓病は老化と関連する?」

講師・JCHOうつのみや

病院長

草野 英二先生

※健康マイレージのスタンプカードをお持ちの方は当日お持ちください。

■ 10月・11月は麻薬・覚せい剤乱用防止運動月間です

薬物乱用で困ったことがありましたらご相談ください。

危険ドラッグが流行しています。危険ドラッグは何が含まれているか分からず、ひどい中毒性のあるものや、生命に危険がある薬もあります。

「わかっているけどやめられない」「知り合いが薬物を使っているかもしれないが相談できない」など、一人で悩んでいてもなかなか解決するのは難しい問題です。1日も早く問題解決できるよう一緒に考えていきましょう。

■ 薬物相談窓口

県南健康福祉センター(小山市犬塚311)

☎(22)6119

■ 薬物乱用相談電話

栃木県保健福祉部薬務課

☎028(623)3779

■ 薬物相談メール

yakuran184@proof.ocn.ne.jp(薬乱イヤ)



2歳児歯科検診

日時

10月16日(日)

午前9時～11時

場所

ゆうゆう館

対象

市民の平成26年1月～6月
生まれのお子さん

料金

無料

持ち物

母子手帳・問診票

注意

歯を磨いてから来所してく
ださい。

年中児から小学2年生まで
を対象としたフッ素塗布事業
を同時開催いたします。駐車
場が混み合う可能性がござい
ますので、時間に余裕をもつ
てお越しください。
対象者には個別通知をいた
しますので、詳細については
そちらを確認ください。

問い合わせ先

健康増進課

☎(32)8905



相談

11月の健康相談

ストレス社会と言われる現
代社会では、「こころの健康」
が大きな社会問題としてクロ
ーズアップされています。
「眠れない、食欲が落ちた、
体や頭が重い」など、誰にも
相談できずにつらい思いをし
ている方はいませんか？

市では、精神科医が対応す
る「こころの健康相談」を実
施します。相談することで、
今のつらさが少しでも軽くな
ればと思います。

ぜひ、ご利用ください。

日時

11月22日(火)

午後2時～4時

場所

きらら館

相談員

精神科医

料金

無料

※11月15日(火)までにご予約を
お願いします。

※相談日以外でも随時保健師
が相談をお受けします。

子育て巡回相談

子育てに関する様々な悩み
や心配ごとの相談を、市内の
子育て支援センターで実施し
ます。

子育て支援センターつくし

日時

11月16日(水)

午前9時～11時

相談員

心理士・保育士

会場

子育て支援センターつくし

(ゆうゆう館内)

子育て支援センターゆりかご

日時

10月3日(月)

午前9時～11時

相談員

心理士・看護師・保育士

会場

子育て支援センターゆりか
ご(あおば保育園内)

子育て支援センターみるく

日時

11月22日(火)

午前9時～11時

相談員

心理士・看護師・保育士

会場

子育て支援センターみるく

(わかば保育園内)

注意事項 「ゆりかご」・「みるく」を初めて利用される場
合には、防犯対策のために入
館者登録(名札代)310円
がかかります。

※子育て支援センターでは、
子育て巡回相談日以外でも随
時、保育士が相談をお受けし
ています。

育児相談

子育てに関する様々な悩み
や心配ごとの相談をお受けし
ます。

日程

10月24日(月)

11月30日(水)

12月21日(水)

平成29年1月30日(月)

※月1回実施予定。

受付時間

9時30分～11時

会場

ゆうゆう館大ホール

相談員

保健師・助産師・管理栄養
士・心理士

持ち物

母子健康手帳

※受付順にご相談をお受けし
ます。相談までお待ちいた
だく場合がありますので、ご
了承ください。



健康メモ

皆さん、朝食を毎日食べ
ていますか？朝食を食べる
と5つの良いことがあると
言われています。

①仕事や学習の効率アップ
炭水化物を摂取すると、
脳のはたらきが活性化され
て集中力が高まります。

②体温が上昇、免疫力アップ
寝ている間に低下した体
温が朝食を食べることで上
昇します。体温が上がると
免疫力も高くなると言われ
ています。

③イライラの予防・解消
起きた時、カラダは飢餓
状態です。血糖値の低下は
イライラの原因とされてい
ます。

④便秘予防・解消
胃腸が刺激され、便意が
起きます。この習慣を身
につけましょう。

⑤太りにくいカラダをつくる
食事を抜くと、次の食事
で摂取したカロリを蓄え
やすくなります。朝食を摂
ることで、体温も上がり基
礎代謝が高まり同じ動きで
も消費カロリが多くなる
り太りにくくなります。

予防接種

65歳以上の方に高齢者インフルエンザ予防接種を実施します

高齢者インフルエンザ定期予防接種を次のとおり実施します。

個別通知はしませんので、接種を希望する方は、左表の市内医療機関で接種してください。なお、市外の医療機関で接種を希望される方は、必ず事前に健康増進課までご連絡ください。

高齢者インフルエンザおよび肺炎球菌ワクチン医療機関一覧

医療機関	電話番号	
石橋地区	石橋総合病院	(53)1134
	大栗内科	(53)5850
	大柳内科・眼科	(51)2400
	角田内科医院	(53)5665
	グリムこどもクリニック	(51)1515
	佐藤内科	(53)1305
	高田クリニック	(53)8000
	しもつけ腎・内科クリニック	(32)6681
	都丸整形外科	(52)1010
	新島内科クリニック	(53)8820
	ふじたクリニック	(51)2727
	藤原整形外科	(52)0755
	ふれあい漢方内科	(39)7047
国分寺地区	海老原医院	(44)0163
	岡田医院	(44)0021
	小金井中央病院	(44)7000
	国分寺さくらクリニック	(40)0203
	ことうだ腎クリニック	(44)8345
	自治医大ステーション ブレイククリニック	(37)8721
	しもつけ痛みのクリニック	(40)0307
	ちば整形外科クリニック	(40)0811
	宮澤クリニック	(44)3309
	山本整形外科医院	(44)6820
	南河内地区	あんずの森クリニック
カナザワアレルギークリニック		(40)1337
木村クリニック		(44)8211
グリーンタウンクリニック		(44)8311
しもつけクリニック		(32)6331
すずき内科・循環器科		(40)1260
ふじもとクリニック		(44)3322
南河内診療所		(47)1070
若草クリニック		(40)0123

■対象者

市内に住所があり、次の①と②のいずれかに該当する方

①接種日において満65歳以上の希望者

②接種日において満60歳～64歳の方で「心臓・腎臓・呼吸器の機能」または「ヒト免疫不全ウイルスによる免疫機能」に障がいがある希望者

(身体障がい者手帳1級程度)

■接種期間

10月1日から平成29年2月28日まで

※流行前の12月中旬までの接種をお勧めします。

■接種回数 公費による接種は、1人年度内1回

■自己負担額 1,300円

(接種時に医療機関へ直接お支払いください。)

■持参するもの

・保険証

・障がい者手帳(対象者②に該当する者)

・生活保護受給資格者証(生活保護受給者)

■その他

・事前に医療機関に電話予約をし、接種してください。

・医療機関により接種開始時期が異なります。

高齢者肺炎球菌ワクチンの定期予防接種について

肺炎の最大の原因菌が肺炎球菌です。肺炎球菌は、現在約80種類以上確認されています。肺炎球菌ワクチンは、その内の23種類について免疫をつけることができ、成人の肺炎球菌による感染症の80%をカバーすることができます。

今年度の定期接種対象者は次の方です。

■対象者

①生年月日が次の期間の方で、肺炎球菌ワクチンの接種を受けた事がない方。

・昭和26.4.2～27.4.1生

・昭和21.4.2～22.4.1生

・昭和16.4.2～17.4.1生

・昭和11.4.2～12.4.1生

・昭和6.4.2～7.4.1生

・大正15.4.2～昭和2.4.1生

・大正10.4.2～11.4.1生

・大正5.4.2～6.4.1生

②平成28年4月1日現在60歳以上65歳未満の方で、心臓、腎臓もしくは呼吸器の機能またはヒト免疫不全ウイルスによる免疫の機能に障がいがあるし、肺炎球菌ワクチンの接種を受けた事がない方。

※上記以外の方は、平成28年度は定期接種対象外(任意接種)となります。

■医療機関

上の一覧表をご覧ください。

■接種対象期間

平成29年3月31日までに接種してください。

※期間を過ぎると任意接種扱いとなります。

※定期接種の機会は、一生涯で一度です。5年ごとではありませんのでご注意ください。

■費用

接種費用のうち3,500円を助成。

※医療機関では、接種料金と助成額の差額をお支払いください。

■持参するもの

・接種券

※必ず、医療機関へお持ちください。

・健康保険証等の年齢・住所を確認できるもの

■その他

接種する際は、事前に上記市内医療機関にお申し込みください

B型肝炎予防接種の定期接種および任意接種について

10月からB型肝炎予防接種が定期接種になります。

B型肝炎予防接種につきましては、10月1日から、予防接種法に基づく定期接種に位置づけられました。詳細は以下【定期予防接種】のとおりになりますので、ご確認ください。

定期接種化に併せB型肝炎の任意予防接種についても一部助成を実施します。

市では、定期接種化にあわせ、時限措置としてではありますが、平成29年9月30日までの1年間に限り、任意接種としてのB型肝炎予防接種費についての一部助成を実施いたします。詳細は以下【任意予防接種】のとおりになりますので、ご確認ください。



対象者	条件	接種区分
平成28年4月1日以降に出生した方	1歳に至るまでの方 (1歳の誕生日の前日まで)	定期予防接種 【定期予防接種】をご覧ください。
	1歳に至った方 (1歳の誕生日から)	任意予防接種 【任意予防接種】をご覧ください。
平成26年4月1日～平成28年3月31までの間に出生した方		

【定期予防接種】実施期日

10月1日から

平成28年4月1日以降に生まれたお子様で1歳に至るまで(1歳の誕生日の前日まで)の方

※母子感染予防により接種が必要なお子様は保険内診療のため、今回の定期接種の対象になりません。

■接種費用 無料

■接種方法

- 【1回目】生後2か月以降
 - 【2回目】1回目接種から27日以上の間隔をあけて1回
 - 【3回目】1回目接種から139日以上の間隔をあけて1回
- ※標準的な接種は生後2か月～8か月の間に3回



■注意事項

1歳の誕生日前日まで3回の接種を終える必要があります。特に平成28年4・5月生まれの方は、期間が短いため、10月1日以降に体調を見計らい、早めに接種を開始してください。

※1歳の誕生日以降の接種については、平成29年9月30日までは、任意接種の助成3,000円が受けられますが一部自己負担が発生します。

■実施期日

10月1日から

■対象者 次の①と②のいずれかに該当する方

- ①平成26年4月1日～平成28年3月31日の間に出生した方で、B型肝炎予防接種が3回終了していない方。
- ②平成28年4月1日以降に出生した方で、1歳に至ってもB型肝炎予防接種が3回終了していない方。

※母子感染予防により接種が必要なお子様は保険内診療のため、助成の対象になりません。

■助成額

3,000円(医療機関の定める額と助成額の差額は自己負担となります)

す。
■接種方法 定期接種と同様の接種間隔となります。

B型肝炎予防接種実施医療機関一覧

医療機関名	問い合わせ先	医療機関名	問い合わせ先
石橋総合病院	(53) 1134	海老原医院	(44) 0163
大栗内科	(53) 5850	大柳内科・眼科	(51) 2400
おかべこどもクリニック	(40) 7300	角田内科医院	(53) 5665
グリムこどもクリニック	(51) 1515	佐藤内科	(53) 1305
島田クリニック	(53) 8000	すずき内科・循環器科	(40) 1260
にじいろこども診療所	(44) 7716	ふじたクリニック	(51) 2727
南河内診療所	(47) 1070	宮澤クリニック	(44) 3309

教室

フレッシュママ・パパ
教室（両親学級）

秋コース

出産を控えたママやパパのために、安心して出産が迎えられる、赤ちゃんとの生活が楽しく送れるように、3回を1コースで実施しています。ご夫婦でもママだけでの参加も可能です。ぜひご参加ください。

レッスン1

■日時 10月26日(水)
午後1時30分～4時

（開始15分前から受付）

■内容

骨盤体操、妊娠中の生活・食事についてなど

レッスン2

■日時 11月24日(木)

（AMコース）

午前9時30分～11時30分

（PMコース）

午後1時30分～3時30分

（各回開始15分前から受付）

■内容

沐浴実習・赤ちゃんの予防接種・健診について 等



レッスン3

■日時 12月1日(木)

午後1時30分～4時

（開始15分前から受付）

■内容 お産の経過・安産のコツ・産後のママの心と身体

について

レッスン1～3共通

■会場 ゆうゆう館

■対象者

出産予定日が平成29年1月

～3月の方

■持ち物

母子健康手帳・筆記用具・

飲み物・スリッパ

※お父さんが参加される場合は、

父子手帳もお持ち下さい。

■申込締切

各レッスンの2日前まで

脂つ得納得教室
（脂質異常症予防）

脂質異常症を予防するためのポイントを学びます。

■対象者

健診を受診し、次のいずれかに該当する市民の方

①脂質項目で要指導がある方

②脂質異常症予防に興味のある方

■内容

脂質異常症ってどういう病気？

脂質異常症を予防する食生活って？自分の食事の傾向を

知ろう！

脂質異常症予防食の試食、

野菜レシピの紹介

■日時 10月19日(水)

午前9時30分～11時30分

（受付：午前9時15分から）

■持ち物

筆記用具、健診結果

■費用 無料

■定員 30名

■申込締切 10月11日(火)

（定員になり次第締め切り）

歩くじす

健康ウォーキング教室

（健康マイレージ対象事業）

秋コース

健康運動指導士による効果的なウォーキング方法を学び

ます。

■日程（2日間コース）

1回目 10月25日(火)

2回目 11月1日(火)

午前9時45分～11時30分

（受付：午前9時30分～）

■場所 石橋体育センター

■対象者

健診を受診した市民の方

■定員 30名

■内容

血圧測定

・ストレッチ

・ウォーキングについての講

話と実践（室内・屋外。ただし、雨天時は室内のみ。）

■持ち物

運動可能な服装、タオル、

運動靴、水分（水またはお茶）

■申込締切

10月17日(月)

※高血圧、関節に痛みがある、

等で運動に制限のある方は、

ご相談ください。

みそ汁塩分測定会お家
のみそ汁測ってみそ！

（健康マイレージ対象事業）

みそ汁や漬物を多くとっていると、塩分のとり過ぎにながってしまいます。

まず1gの減塩を目指して、

ご家庭のみそ汁にどれ位の塩

分が含まれているのか測定し

てみませんか？

■日時・場所

10月7日(金) 南河内公民館

11月8日(火) ゆうゆう館

■実施時間

午前9時30分～10時

午前10時～10時30分

■定員

各時間帯15名（先着順）

※前日までにご予約下さい。

■持ち物

みそ汁またはスープ

（100cc以上をタッパー

や袋に入れてお持ち下さい。）

※参加された方には、小さじ

ファミリィをプレゼントしま

す。

禁煙スタート教室

対象者
喫煙者で、禁煙を希望している方

実施方法

生活についてのアンケートを行い、ライフスタイルに応じた禁煙に向けてのアドバイスや禁煙の支援を行います。

初回指導は、機械を使い呼気中の一酸化炭素濃度を調べ、ニコチン依存度のチェック、面接にて禁煙開始日などの目標を設定します。

その後、月に1回3か月間、個別の状況に応じて面接・電話等での相談を行います。

費用 無料

初回指導日時・会場

○10月12日(水)

午後2時～3時30分

ゆうゆう館

○10月13日(木)

午後2時～3時30分

さらら館

※個別面接となります。

定員

各日2名程度

申込締切

10月11日(火)

糖尿病予防教室

適正な食事と運動を学び、自分にできそうな予防のヒントを見つけてみませんか。

対象者

健康診断を受診した、次のいずれかに該当する市民の方
①糖尿病要指導の方またはその家族(すでに治療中の方は除く)

②糖尿病予防に興味のある方

定員

20名程度

場所

ゆうゆう館大ホール

費用

無料

日程

(全3回)

①11月10日(水)

午前9時30分～午後1時

・糖尿病ってどんな病気?

・食品交換表を学ぼうパート1

・糖尿病予防食の調理実習

②11月18日(金)

午前9時30分～午後0時15分

・食品交換表を学ぼうパート2

・糖尿病クイズ

・運動についての講話と実践

パート1

③11月25日(金)

午前9時30分～正午

・運動についての講話と実践

パート2

・食品交換表を学ぼうパート3

・野菜レシピの試食

・まとめ～今日からできること

(各回開始15分前より受付)

※11月10日は健康診断の結果、エプロン、三角巾

※11月18日・25日は動きやすい服装、室内用運動靴

申込締切

11月4日(金)

ヘルシースタート教室

食事バランスガイドを使って簡単に食事バランスを考える教室を開催します。

また、離乳食についてもアドバイスします。お子さんと一緒に是非ご参加下さい。

日時

11月22日(火)

午前9時45分～11時45分

受付～午前9時40分

※血圧測定をしますので、10時

時までにお越しください。

場所

ゆうゆう館大ホール

対象者

平成28年4・5月生まれの生後6～7か月児を持つ保護者

持ち物

母子手帳

定員

約25名

内容

自分や家族の食事について振り返ってみよう

・大人の食事から離乳食への取り分けの工夫

申込締切

11月15日(火)

申込方法

電話またはQRコードからお申し込みください。



～時短レシピで朝ごはん～

【小松菜のココット】

(2人分)

小松菜・・・1/4袋

卵・・・2個

マヨネーズ・・・適量

チーズ・・・適量

こしょう・・・適量

〈作り方〉

①小松菜をよく洗い、適当な大きさにちぎって、コ

コット皿にラップをし、レンジでしんなりする位温め

ます。しんなりしたら、小

松菜の水分を軽く絞ります。

②①に卵を割り入れ、マヨ

ネーズ、チーズ、こしょう

の順に乗せ、オーブントー

スターでこんがり焼けば完

成です。

このレシピの他にも市内

の「道の駅」や「直売所」、「図

書館」、「公民館」、「保健セ

ンター」「情報センター」に

野菜のレシピを置いてあり

ますので、参考にしてみて

ください。

地域包括支援センターだより

地域包括支援センターは、地域で暮らす高齢者のみなさんの身近な相談窓口です！

■問い合わせ先

地域包括支援センター

みなみかわち ☎(44) 30002
 こくぶんじ ☎(43) 1229
 いしばし ☎(51) 0633

しもつけ元気はつらつ体操 & サロンが始まりました！

南河内公民館・国分寺公民館・石橋公民館と各地域包括支援センター共同開催の「しもつけ元気はつらつ体操&サロン」講座が9月から始まりました。

「しもつけ元気はつらつ体操」は、「いきいき百歳体操」として全国的に広がっている体操です。6種類の運動を行い、筋力アップとバランス能力を高めます。

3月まで、毎週1回各公民館で講座を開催していますので興味のある方は、見学もできますので、お住まいの地域包括支援センターへお問い合わせください。



*各公民館の開催曜日と時間
 ・南河内公民館
 毎週水曜日午後1時30分
 ～3時30分

・国分寺公民館

毎週水曜日午後1時30分
 ～3時30分

・石橋公民館

毎週月曜日午後1時30分
 ～3時30分

認知症サポーター養成講座 コーナー

認知症サポーターは、「なにか」特別なことをする人ではありません。認知症に対して正しく理解し、偏見を持たず、認知症の人や家族に対して温かい目で見守ることがスタートです。

★市内の小中学校の先生32人が認知症サポーターになりました。市内16校の小中学校の先生向け認知症サポーター養成講座は、夏休み期間に開催し、今年で2年目となります。参加した先生からは「優しく

なれた気がする。子供たちに聞いてもらいたい。」認知症の人や家族の心情を知ることができた。」との意見をいただきました。

★国分寺小学校4年生95人が認知症サポーターになりました。今回の講座は、自由参観日に開催しました。親子で認知症について考えることができました。



認知症サポーター 4,000人目標達成記念 イベント開催

日時 10月16日(日)
 午後0時30分～4時

■会場

南河内公民館

■内容

記念講演とシンポジウム
申し込み・問い合わせ先
 各地域包括支援センター

認知症の方を介護している 介護者交流会

認知症の方を介護している家族の交流会と情報交換の場として、第10回介護者交流会を開催します。

日時 10月28日(金)

午前10時30分～午後2時

会場 生涯学習情報センター
 ミーティング室

■対象者

現在、認知症の方を介護している方(ご本人の参加も可能です。)

■内容

・小規模多機能施設についての勉強会
 ・情報交換

■参加費

昼食代 500円

■申し込み・問い合わせ先

基幹型地域包括支援センター ☎(44) 1118

認知症サポーターステップ アップ講座

街中で困っている人を見かけたけれど、どんなふうにかをかければいいのか分からな
 い。そんな経験はありませんか？認知症サポーターとしてできることを一緒に考えてみませんか。

■日時

11月22日(火)

午前10時～正午

■会場

ゆうゆう館 会議室

■対象者

認知症サポーター養成講座を受講した方

■講師

自治医科大学看護学部老年看護研究室 准教授
 浜端 賢次 氏

■定員

50名(定員になり次第締め切り)

■申し込み・問い合わせ先

各地域包括支援センター

医療「シラム」 国保でわかる！健康安心！

ちよこちゃんになるCKDの話

獨協医科大学 准教授 種市 ひろみ

略語が多くて困ります

「CKD」ってなんでしょ。この頃、略語が多くて、それって何？と日々戸惑う私です。業界によって、ずいぶん略語の意味が違ってきます。「CM」は放送業界ではコマーシャル、介護保険業界では介護支援専門員（ケアマネージャー）です。では、「CKD」はというと医療業界では「慢性腎臓病」のことを指します。2年ほど前の栃木県民の認識調査では、CKDの意味を知っている方は5%程度でした。しかし、ここ数年マスコミでも話題になっていたので、ご存知の方が増えたのではないのでしょうか。詳しい説明は省きますが、CKDとは、尿中に蛋白が出てしまうような腎障害や腎機能障害（検査値で判断）の一方あるいは両方が3か月以上持続する状態を指します。

CKDが重要視される理由
日本人成人の13%がCKD

医療費に占める各疾患の費用額の割合

病名	下野市	栃木県
糖尿病	4.22%	4.26%
脂質異常症	2.40%	2.34%
高血圧性疾患	7.80%	8.44%
虚血性心疾患等	4.04%	6.33%
脳梗塞	4.85%	4.43%
その他の脳疾患	2.82%	2.63%
動脈硬化	0.68%	0.25%
肝疾患	0.29%	0.35%
腎不全	8.24%	6.22%
骨粗鬆症等	0.72%	0.65%
歯肉炎および歯周疾患	3.69%	3.42%

平成26年国民健康保険医療費データより

尿検査で所見があった方の割合

	男性	女性
下野市	6.03% (6位)	2.85% (12位)
	265人	125人
栃木県	5.63%	3.96%

尿蛋白±以上 () は県内25市町中の順位

患者だといわれていまして、決して珍しい病気ではありませんし、放置することなく早期に発見、対処すれば、末期腎不全に至ることを防ぐことができます。

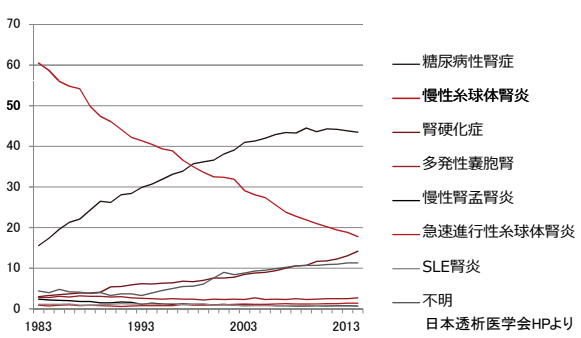
健診後の大事なこと

是非、健診に出かけてください。さらに大事なことは、健診で指摘されたら、きちんとかかりつけ医に相談してください。実は、かなりの割合で受診していない、治療を中断している方が多いことがわかっています。異常が出たのは、徹夜したせいだとか、飲みすぎたせいだとか自分勝手に考えているようです。せっかく早期発見というチャンスをつかんだのです。そのチャンスを活かしてくださいね。

市の医療費から

市の医療費のデータをみると、実は腎不全による医療費が県と比べて2%程度高くなっています。腎不全の原因は様々ですが、全国的に腎不全になり人工透析を必要とする方が増えています。日本透析医学会では、その原因となる疾患を調査しました。その結果は、グラフに示したように、糖尿病を原因とする人工透析の方が急激に増えていきました。しかし、糖尿病だけではなく、高血圧などの生活習慣病も腎不全と強い関わりがあることがわかっていきます。生活習慣の改善で、透析で大変な思い

透析導入患者の主要原疾患の割合推移



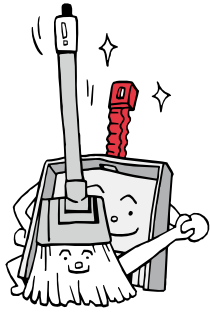
腎臓はマルチプレヤー

今年も暑かったですね。大汗かきながら脱水や熱中症予防のために、水分をたくさん取られた方も多いことでしょう。そんな時、腎臓は大活躍。体の中のいらぬものを出して、必要なものをちゃんと体に戻してくれます。それだけではありません。血圧の調整や、血液をつくるためのホルモンを分泌したり、骨の発育にも一役買っています。つまり、腎臓を大切にすることは、より健やかな毎日を過ごす秘訣なのです。

そのためにまずは、毎年の健診受診を忘れずに。

参考文献

日本腎臓学会「CKDの診断と意義」
日本透析医学会「慢性透析患者に関する基礎集計」



環境トピックス



問い合わせ先

環境課 ☎ 32-8898

平成27年度

市のゴミ収集量等について

～市のごみ収集量等の実績について、地区別にお知らせします～

日頃、市民の皆さまには、ごみ減量への取り組みにご協力いただきありがとうございます。

平成27年度に市で収集したごみの量は下記のとおりになりました。

市内の家庭系ごみの総量は、前年度から465トン(3.4%)増の14,110トンとなりました。これを市民1日1人当たりのごみの量に換算すると644gとなり、前年度と比べると22gの増量となります。

ごみを減量するにはきちんと分別をしていただくことが効果的ですが、家庭に不要なものを持ち込まないということも大切です。特に使い捨ての象徴でもあるレジ袋を削減するため、買い物にはマイバッグを利用いただき、使い捨ての生活習慣を見直すきっかけとしていただくなど、日々の暮らしの中で皆さまの更なるご協力をお願いします。

■家庭ごみの総量 (単位：トン/年)

南河内・国分寺地区

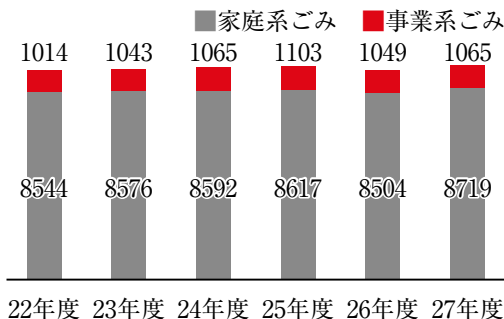
区分	家庭系ごみ	事業系ごみ
①燃やせるごみ	5,278	822
②不燃ごみ	1,050	96
③資源物	1,493	6
びん・缶・ペットボトル	454	6
新聞・段ボール・雑誌・紙パック・古布・小枝	1,039	0
④ビニール・軟質プラスチック	807	141
⑤粗大ごみ	41	0
⑥乾電池	10	0
⑦アスベスト含有物・有害ごみ	40	0
合計	8,719	1,065

石橋地区

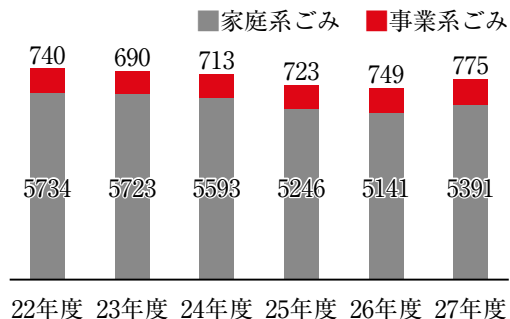
区分	家庭系ごみ	事業系ごみ
①燃えるごみ	4,443	750
②不燃ごみ	110	7
③資源物	574	16
びん・缶・ペットボトル	291	16
新聞・段ボール・雑誌・紙パック・古布・小枝	283	0
④プラ容器包装	218	0
⑤粗大ごみ	29	2
⑥有害ごみ	17	0
合計	5,391	775

■ごみの量

南河内・国分寺地区



石橋地区



■家庭系ごみ1人当たりの排出量 (単位：g/人/日)

	25年度	26年度	27年度
南河内・国分寺地区	607	600	617
石橋地区	678	662	693

■1人当たりのごみ処理経費 (事業系含む) (単位：円)

	25年度	26年度	27年度
南河内・国分寺地区	9,193	11,416	13,119
石橋地区	4,691	5,201	4,935

10月は「3R推進月間」です！

3Rとは、資源の無駄遣いをなくし、ごみを減らす【Reduce】、使えるものを再使用する【Reuse】、そして資源を再生利用する【Recycle】のことで、環境と経済を両立する循環型社会の構築にかかすことのできないものと言われています。

「買い物袋を持参する」「過剰包装を避ける」「分別回収を徹底する」など、環境に優しい生活を心がけましょう。

マイバッグ・キャンペーンを実施！

県内において、身近な生活の中でできるごみ減量化のための具体的行動として、消費者・事業者・行政による統一行動「マイバッグ・キャンペーン」が展開されています。

マイバッグを持参すれば、買い物でレジ袋をもらう必要がなくなり、ごみの減量化につながります。毎日の

生活の中から、ごみの減量化をはじめとした環境問題について考えてみましょう。

ステーションへのごみ出し方のお願いです

■庭で除草した草をごみ出すときは

草は、根に土がついていると少量でも重量がかさんでしまいます。

ごみ減量化のため、草は乾燥させ水分を飛ばし、根についている土をよく落とし、燃えるごみ（生ごみ）の日に袋に入れて出してください。

有害ごみの出し方

分け方・出し方は、行政カレンダーをご確認のうえ分類し、一つの袋に混入しないようお願いします。

また、スプレー缶は必ず使いきって穴を開けてから出してください。

■ルール違反のごみは収集しません

○分別されていないごみ

○出す日が違っているごみ

○収集終了後に出されたごみ（必ず朝8時までに出してください）

■決められたステーションに出してください

最近、お住まいの地区以外のごみステーションにごみを出している人がいるという苦情が届いています。

ごみステーションは地区で設置し、その地区にお住まいの方が共同で管理し利用しているものです。決められた場所・日時に適正排出されますようご協力をお願いします。

野焼きは法律で禁止されています！

住宅の庭先を含む野外でのごみの焼却行為（野焼き）は違法行為です。一部の例外を除き、「廃棄物の処理及び清掃に関する法律」で禁止されています。違反した場合は、5年以下の懲役もしくは1,000万円（法人は3億円）以下の罰金またはこれらの併科に処せられます。また、例外とされた場合でも周辺環境への悪影響が認められるときには、直接指導に伺い、行為を中止していただくこともあります。

ごみは焼却せず、きちんと分別してごみステーションに出しましょう。

※例外となる場合

・廃棄物処理法の基準に適合した焼却炉で焼却する場合

・どんど焼きなど社会の慣習上やむを得ないもの

・農業を営むためにやむを得ないものとして行われるもの

・たき火その他日常生活を営む上で通常行われる廃棄物の焼却であった軽微なものなど

省エネ応援団募集中！

栃木県では、省エネルギー、再生可能エネルギーなどの地球温暖化対策に貢献する技術等を県内の事業所に提供する事業者【通称・省エネ応援団】を募集しています。

省エネ応援団の登録を受けると、県が登録事業所について公表PRするほか、国や地方公共団体が行う各種支援制度の情報提供を受けたり、応援団のイメージ

キャラクターを印刷物等に使用できるなどの特典があります。

詳しくはお問い合わせください。

問い合わせ先

栃木県地球温暖化対策課
☎028(623)3187

資源物の持ち去りを禁止しています！

ごみステーションに出された古紙等の資源物を持ち去る行為が多発しており、市民の皆様のごみの分別意識を傷つける結果を招いています。

このため、「下野市廃棄物の処理及び清掃に関する条例」の一部改正を行い、資源物の持ち去り行為の禁止命令や、命令に従わない場合の罰則を規定し、平成29年1月1日から施行します。

市民の皆様が、持ち去り行為を目撃された場合、環境課へご一報をお願いします。また、古紙等の資源物を出す際には、収集日当日の朝8時までにごみステーションへ出してください。

ゆうがおグリーンネット通信

しもつけ環境市民会議事務局

☎(32)880008(環境課)

一夜にしてビックリ!! 巨大キノコ

「オニフスベ」発見!

過日、「サツカーポール大の植物が転がっている!」との情報が事務局に寄せられました。

早速、下野市自然に親しむ会(しもつけ環境市民会議自然環境部会)の杉浦健夫さん、同会キノコ部会長の武田光市さんと一緒に現地調査に行ったところ、何と、神社の境内の地面に、直径30センチ近い白い球体が転がっていました。硬さは軟式テニスボール、重さはドッジボール程度。

武田さんによると、この植物はハラタケ科の



発見者の伊澤清子さん、伊澤フヨ子さん



オニフスベ

「オニフスベ」というキノコの種類で、一夜にしてこの大きさに急成長する珍しいキノコとのこと。市内で発見されたのは、おそらくこれが初めてだろうということ。発見し連絡をくださった伊澤さんは、「昨日はなかったのに、朝来たらこんなものが生えていてビックリした!」と話されています。

本市には、まだまだ希少な動植物が生息しているかも知れません。「しもつけ環境市民会議」では、皆様からの情報をお待ちしております。発見された方は是非情報をお寄せください!

音や煙で、知らず知らず近隣に迷惑をかけてはいませんか?

一般的に、騒音がしくて不快と感じる音を「騒音」といい、ピアノや掃除機、テレビの音など、日常生活に伴って発生する音も、場合により「近隣騒音」となってしまうことがあります。また最近、全国的に薪ストーブが使われる方が増えたため、煙・臭い・すすが周りに飛び、特に住宅街では、近隣に迷惑をかけてしまっているケースが増えています。

これらは近隣トラブルにもつながる場合がありますので、自分の出した音や煙などが周りの人に迷惑をかけることがないように、まずは相手の立場になってみて、近隣の方への気づかい・気づきが必要ですよ。

〈騒音トラブルを起こさないための配慮〉

- ①車の不必要な長時間のアイドリングや空吹かしは、騒音だけでなく排気ガスも迷惑になるので、絶対に行わない。

- ②楽器を演奏する時や、テレビ・ラジオ・ステレオなどの音量に注意する。
- ③深夜や早朝の掃除、洗濯などはできる限り控える。
- ④掃除機・洗濯機などは、購入の際になるべく音の小さい機種を選ぶ。

〈薪ストーブを使用する際の注意点〉

- ①湿った薪を燃やすと多量の煙が出るので、乾いた良質の薪を使う。
- ②廃材を使うと悪臭が出ることもあるので、絶対に使わない。
- ③新割は、音だけでなく振動のトラブルも引き起こすので、長時間行わない。

早朝や夜間には行わないなど、近隣の生活環境を脅かさないように十分注意する。特に近隣には、ひと声かけるなどの配慮も必要ですよ。

- ④薪の保管については、害虫の発生元にならないよう十分注意する。
- ⑤ストーブ本体や煙突の点検、掃除を定期的に行う。
- ⑥住宅が密集する地域に設置する場合は、近隣の方とトラブルになる危険性が高

まりますので、煙突の位置、高さや向きに十分に配慮する。

我が家にとっては快適な薪ストーブも、近隣の方は迷惑で困っているのかも?と考える使用することが、「近隣トラブル」を防ぎます。

誰もが暮らしやすいクリーンな環境を、私たち一人一人が作っていきましょう!

不用品リサイクル情報

市では、リサイクル社会の構築とゴミの減量化のため、不用品リサイクルの情報を提供しています。

あなたの『譲りたい』『譲ってほしい』情報をお受けの方は環境課までご連絡ください。

〈譲りたい〉

- ・食器棚・ジュニア用布団
- ・応接セット一式・ジョイントマット・体重計など

〈譲ってほしい〉

- ・3人乗り自転車・テント
- ・ベビーカー・チャイルドシート・タープテント・自転車(大人用)・むつみ愛泉幼稚園半ズボン(110×120cm)など



図書館

Library Information

利用案内

■10月の図書館カレンダー

南河内図書館 ☎48-2395

日	月	火	水	木	金	土
						①
②	③	④	⑤	⑥	7	8
9	⑩	11	12	13	14	15
16	⑬	18	19	20	21	22
23	24	25	26	27	28	29
30	31					

石橋図書館 ☎52-1136

日	月	火	水	木	金	土
						1
2	3	4	5	6	⑦	8
9	⑩	11	12	13	⑭	15
16	⑮	18	19	20	⑰	22
23	24	25	26	27	⑳	29
30	31					

国分寺図書館 ☎44-3399

日	月	火	水	木	金	土
						1
2	③	4	5	6	7	8
9	⑩	11	12	13	14	15
16	⑬	18	19	20	21	22
23	24	25	26	27	28	29
30	31					

■開館時間

午前9時～午後7時

■図書館ホームページ

(蔵書検索・予約システム)

[http://www.library.](http://www.library.shimotsuke.tochigi.jp/)[shimotsuke.tochigi.jp/](http://www.library.shimotsuke.tochigi.jp/)

携帯電話からのご利用

[https://www.e-tosho.](https://www.e-tosho.com/shimotsuke/mb/)[com/shimotsuke/mb/](https://www.e-tosho.com/shimotsuke/mb/)

QRコード

南河内図書館

◇南河内図書館蔵書点検のお知らせ

蔵書点検のため10月6日(木)まで休館します。
返却はブックポスト(視聴覚資料は不可)または石橋・国分寺図書館をご利用ください。

■紙しばいと読み語り&パネルシアター

10月8日(土) 午前10時30分～

10月22日(土) 午後2時～

■読書会

10月8日(土) 午前10時～

テキスト/萩原 浩著「海の見える理髪店」

■臼井永雄絵画展～パリの風を感じて～

10月20日(木)～30日(日) 2階視聴覚室

◎プレオープン:10月19日(水) 午後3時～

内容:臼井画伯を囲んで…講話と作品鑑賞
定員:20名(※先着順/要申し込み)

■絵本と紙芝居～朗読ボランティア体験講座～

10月20日、27日、11月10日(全3回)

木曜日 午前10時～正午

講師:小林 静子氏(栃木子どもの本連絡会)

定員:15名(※要申し込み/参加無料)

石橋図書館

■おはなし会

10月1日(土)・15日(土) 午前10時30分～

■リサイクル市 雑誌版

10月8日(土)～10日(月)

■工作会「パラシュートを作るとぼそう」

10月9日(日) 午後2時～

定員:10名(先着順)

■読書会

10月12日(水) 午前10時～

テキスト/篠田 節子著「女たちのジハード」

■下野学歴史講座「下野薬師寺が果たした役割」

10月15日(土)「下野薬師寺と戒壇」

10月22日(土)「下野薬師寺と東国布教」

時間:午後2時～3時30分

定員:各回24名 ※申し込み受付中

■読み聞かせ講座「家庭での読み聞かせのポイント」

10月16日(日) 午前10時30分～11時30分

講師:大橋 悦子氏(JPIC読書アドバイザー)

対象:高校生以上・親子参加可(要申し込み)

■ちいさなおはなし会

10月17日(月) 午前10時30分～

■古典文学講座「平家物語」

(第6回)「能登殿最後」「六代」「大原御幸」

10月23日(日) 午後2時～3時30分

■新聞コラム書き写しの会

10月24日(月) 午前10時～11時30分

国分寺図書館

■新聞コラム書き写しの会(第1・3金曜)

10月7日(金)・21日(金) 午前9時～

■お話ポケットの会のおはなし会

10月8日(土) 午後2時～

■第1回自治医大予防医学講座(全3回)

10月9日(日) 午後2時～3時

講師:小川 真規 准教授

定員:30名(※要申し込み)

■読書会

10月15日(土) 午前10時～

テキスト/村田 喜代子 著「白い山」

■図書館講座「仏像かふえ三服目」

10月16日(日) 午後2時～

講師:大正大学 霜村 勲真氏

定員:20名(※要申し込み)

■文学講座「漱石文学の背景」

10月23日(日) 午後2時～4時

講師:國學院大學 栃木短大 田中 憲二氏

定員:20名(※要申し込み)

■読書週間100文字感想文コンテスト

10月27日(木)～11月13日(日)

■スタッフによるお楽しみ会

10月30日(日) 午前10時30分～

図書館講座や催し物については、図書館
ホームページでもご案内しています。
くわしくは各図書館におたずねください。

図書館購入図書のご案内(一部)

<一般書>

ゆけ、おりょう(石) … 門田 慶喜

世話のやける弟だったはずの龍馬は、
いつしか時代の英雄へ。酒飲みで口が
達者で自分を見失わないおりょうの魅
力満載の歴史長編。

QJKJQ(石) … 佐藤 究

鳥肌が(国) … 穂村 弘

津軽双花(国) … 葉室 麟

絵本はパレット(南) … 大井 むつみ

映画を撮りながら考えたこと(南) … 是枝 裕和

<児童書>

パパとママのつかいかた(石)

… ピーター・ベントリー

駅鈴(石) … 久保田 香里

おたからパン(国) … 真珠 まりこ

もりもりさまの森(国) … 田島 征三

くだものおぼけやしき(南) … 酒巻 恵

みる(五感のえほん8)(南) … 高橋 常政

※掲載の本は所蔵館に限らず、市内3図書館

どこでも貸出(貸出中は予約)が可能です

一般書ベスト1



火花
又吉直樹 著
文藝春秋

昨年、発行部数 240 万部を記録した大ベストセラー。図書館でも長く予約待ちが続いていたが、最近やっと落ち着いてきた。まだ読んでいないという人は、この機会にいかが？(南・石・国)



【一般書ベスト2】
人魚の眠る家
東野圭吾 著
幻冬舎

東野圭吾作家デビュー 30 周年記念作品。離婚を決意した仮面夫婦に待っていたのは過酷な現実。そして思いもよらない選択を迫られ…。東野圭吾作品は本作も含め 4 作がランクイン。(南・石・国)



【児童書ベスト2】
極寒のサバイバル
洪在徹文
朝日新聞出版

厳しい寒さと激しい吹雪の中、シベリアで遭難し、持っていた食料まで底をついてしまった。絶体絶命の主人公たちは、どのようにして生き残るのだろうか？！(南・石)



ひみつのきもちぎんこう
ふじもとみさと作
金の星社

2016 年夏休み課題図書(小学校低学年)人の気持ちを預かるひみつのぎんこうに、いろいろな気持ちが入ってきます。きもち通帳がいっぱいになるとどうなるのでしょうか？！(南・石・国)



【一般書ベスト3】
羊と鋼の森
宮下奈都 著
文藝春秋

著者は、福井県在住の三児の母。家事や育児をしながら執筆活動を続けてきた。日常で起こる小さな心の揺れを丹念に描く作品が人気。本作は今年の本屋大賞受賞作。(南・石・国)



【児童書ベスト3】
ロボット世界のサバイバル 1
金政郁文
朝日新聞出版

大人気・科学漫画サバイバルシリーズ。物語を楽しみながら、ロボットの構造などの知識がつく。「ロボット世界のサバイバル」は3巻まで所蔵あり。(南・石)

児童書ベスト1

図書館であなたの人生の一冊に出会おう

読書人

今月のテーマ：2016上半期ベスト!

今回の読書人は、2016年上半期(4月～8月)に市内3図書館で貸出回数が多かった本を紹介します。

一般書は、昨年度の年間貸出数でも1位だった「火花」、児童書は今年の小中学生低学年向け読書感想文の課題図書に選ばれた「ひみつのきもちぎんこう」でした。



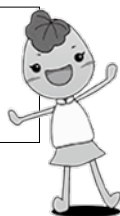
〈一般書〉貸出ベスト 10

1. 「火花」 又吉直樹 著
 2. 「人魚の眠る家」 東野圭吾 著
 3. 「羊と鋼の森」 宮下奈都 著
 4. 「ラプラスの魔女」 東野圭吾 著
 5. 「祈りの幕が下りる時」 東野圭吾 著
 6. 「ユートピア」 湊かなえ 著
 7. 「下町ロケット 2」 池井戸潤 著
 8. 「リバース」 湊かなえ 著
 9. 「幹事のアッコちゃん」 柚木麻子 著
 10. 「虚ろな十字架」 東野圭吾 著
- ～今年もミステリーが人気～

〈児童書〉貸出ベスト 10

1. 「ひみつのきもちぎんこう」
ふじもとみさと 作
 2. 「極寒のサバイバル」 洪在徹文
 3. 「ロボット世界のサバイバル 1」
金政郁文
 4. 「自然史ミュージアムのサバイバル 2」
ゴムドリ co. 文
 5. 「かいけつゾロリのきょうふのようかいえんそく」 原ゆたか 作
 6. 「かいけつゾロリのてんごくとじごく」
原ゆたか 作
 7. 「さかさ町」
F. エマーソン アンドリュース 作
 8. 「きえた!? かいけつゾロリ」
原ゆたか 作
 9. 「木のすきなケイトさん」
H. ジョゼフ ホブキンズ 文
 10. 「みずたまのたび」
アンヌ・クロザ 作
- ～やっぱり大人気 ゾロリ 5 作品～

◇紹介文の最後に、所蔵している図書館を表示してあります。【(南) = 南河内 (石) = 石橋 (国) = 国分寺】
所蔵館以外でも予約をしていただければ貸出しが可能です。詳しくは図書館にお尋ねください。
南河内図書館 ☎(48)2395 / 石橋図書館 ☎(52)1136 / 国分寺図書館 ☎(44)3399





ホームページOPEN!!
「しもサタどっこむ」

しもサタで検索してね!!

しもサタ 検索



http://www.shimosata.com

しもサタチャンネルでは様々な動画を公開しています。「えっ！見てみたい」と思った方はインターネットで「しもサタ」と検索してくださいね♪携帯電話・スマートフォンからは上のQRコードを読み込むとホームページをご覧いただけます！

今月のおすすめ動画



ゆるキャラグランプリ
1日1票！
よろしくっぴょ〜♪



CMが出来ました！

10月はカンピくんに密着!!
ゆるキャラグランプリ2016にもエントリーしています♪

■皆さんご存知のカンピくんは、下野市の特産品「かんぴょう」の原料ユウガオをモチーフにしたキャラクターで、チャームポイントは市章の入った制帽とハートの形をした葉っぱ！この葉っぱに触れると幸運が舞い降りるかも!?下野市をPRするため、様々な場所に出かけています！見かけたら声をかけ、一緒に写真を撮ったり、触れ合ってくださいね！！

■そんな頑張り屋さんなカンピくんをもっと多くの方に知ってもらおうと、しもサタとのコラボレーション企画でCMが出来上がりました！きっと見ればもっとカンピくんが好きになると思います♪そして、ゆるキャラグランプリのてっぺんを目指しているカンピくんをみんなで応援してくださいね！公式ツイッターではカンピくんの活動予定なども随時更新しています！しもサタツイッターと一緒にフォローしてくださいね♪



よくてわりイね下野市

しもサタチャンネルのチャンネル登録をお願いします♪

<https://www.youtube.com/channel/UCeynh4gWTs9hns4FV8rW6gw>



「しもサタチャンネル」で検索♪
ユーチューブ内の検索で探すと一番上に出てきますよ！


↑(こちらのQRコードからもアクセスできます)

くらしの情報

一目でわかる 見逃さないイベントカレンダー

カッコの数字は広報掲載された月とページです。
詳しくは記事をご覧ください。

- とくにおすすすめ!
- 1 Shimotsuke Information 市政懇談会「市長のいきいきタウントーク」を開催…P34
 - 2 Shimotsuke Information グリムの館開館20周年記念事業…P34
 - 3 Shimotsuke Information とちぎ「食と農」ふれあいフェア 2016 開催…P35
 - 4 Shimotsuke Information 児童表彰を行います…P36
 - 5 Shimotsuke Information プレミアム付下野市共通商品券販売…P41

月	火	水	木	金	土	日
 <p>誕生日のみんな！おめでとう</p> <p>道の駅しもつけ イメーシキキャラクター カンビくん</p>					10/1 マシアスの町遊び「ロシア料理教室」(9.48)	2 しもつけBRANDフェア(9.30)
3 パソコン相談(10.17)	4  こうちゃん	5	6 高血圧予防教室(9.15) レディース&シニアゴルフ大会(9.19)	7 みそ汁塩分測定会(10.23)	8 自治医科大学薬師祭(9.37) 歴史文化基本構造シンポジウム(10.36)	9 市民体育祭(9.18) スポーツフェスティバル(9.18) スナックゴルフ講習会(9.19) 自治医科大学薬師祭(9.37)
10	11 刃物研ぎ(10.46) かんぴょうサミット報告会(10.36)	12 司法書士無料相談(10.44) 禁煙スタート教室(10.24)	13 食のオープンスクール(9.35) 禁煙スタート教室(10.24)	14 ママ・パパ Englishサロン(9.48)	15 グリム童話の旅(9.30) さつまいも収穫体験(9.32) あんぎん編み体験講座(9.34)	16 石橋まちなか賑わい祭り(10.41) 認知症サポーターイベント(9.17) 生涯学習情報センターまつり(10.17) 栃木SC市民デー(10.14)
17	18 刃物研ぎ(10.46)	19 市長のいきいきタウントーク(10.34) 脂っ得納得教室(10.23) グリム童話の旅(9.30)	20	21 市長のいきいきタウントーク(10.34)	22 市長のいきいきタウントーク(10.34) グリム童話の旅(9.30)	23 産業祭(10.3) 高齢者無料奉仕治療(9.32)
24 育児相談(10.20)	25 高藤選手報告会(10.11)	26 フレッシュママパパ教室(10.23)	27 行政書士無料相談(10.43) ママ・パパ Englishサロン(9.48)	28 認知症介護者交流会(10.25)	29 婚活バスツアー(10.8) 体力・運動能力調査(10.12) 市長杯市民囲碁大会(9.33) 議会報告会(10.38)	30 はくつる秋まつり(10.35) 市民将棋大会(9.33) 小山地区医師会主催市民公開講座(10.19) プレミアム付商品券販売(10.41)
31  さっちゃん	11/1	2	3 グリムの館20周年記念オペラ(10.34)	4	5 市民農園祭り(10.35) ノルディックウォーキング教室(10.14) 結城紬展示会(10.35)	6 天平の芋煮会(9.38) 親善テニス大会(10.13)
7 パソコン相談会(10.17) 食のオープンスクール(10.38)	8 みそ汁塩分測定会(10.23)	9  晋太朗くん	10	11	12 姿川クリーン作戦(10.43) 障がい者スポーツ交流会(10.12)	13

今月誕生日...誕生日の広報のこのページにお子さん(小学生まで)の写真を載せませんか。メールまたは窓口(総合政策課 ☎328886)で掲載月の前々月末日(例12月号希望の場合は10月31日)までにお申し込みください。メール申し込みの場は、①申込者(保護者)の氏名・住所・電話番号②誕生日③写真の児童のニックネーム記載がない場合は無記名で掲載します(おまじ写真データ400キロバイト以上が望ましい)をinfo@city.shimotsuke.lg.jpまで送信ください。申込者多数の場合は抽選、提出いただいた写真は返却いたしません。掲載可否の問い合わせにはお答えできません。掲載可否の問い合わせにはお答えできません。著作権は市に帰属するものとします。広報しもつけは市ホームページでも公開します。

今月誕生日の児童を掲載しています。掲載されている日付と写真児童の誕生日は関係ありません。



10/19・21・22

市政懇談会 「市長のいきいき タウントーク」を開催

「ともに築き 未来へつなぐ 幸せ実感都市」を実現するため、また市民の皆様が住みよいまちづくりを目指し、一人ひとりの率直な意見・要望・提言を伺い、今後のまちづくりに反映させるため、市政懇談会を開催します。

市内3か所の会場で開催しますので、都合のよい日にお越しください。

多くの方のご来場をお待ちしています。

開催日時

○10月19日(水) 午後7時から
会場・スポーツ交流館

○10月21日(金) 午後7時から
会場・友愛館

○10月22日(土) 午前10時から
会場・薬師寺コミュニティセンター

懇談会の内容

- ・市政の近況報告
- ・意見交換

ご意見等は会場にて直接承りますが、多くの方にご意見を伺うため、またスムーズにお応えできるよう、事前にご意見を提出いただくこともで



きます。

その場合は、住所・氏名・電話番号・参加予定日を明記のうえ、意見等の内容を明瞭・簡潔にご記入いただき、郵送・電子メール・FAX・直接持参のいずれかの方法で総合政策課まで提出してください。

問い合わせ先

総合政策課 笹原 26

☎(32) 8886

☎(32) 8606

☎songouseisaku@city.shimotsuke.lg.jp

イベント

11/15 ふれあい コンサート開催

地域子育て支援センターつくしでは、心に響く生演奏会を開催します。お子様から大人の方までお楽しみいただけます。申し込みは不要です。当日お越しください。

演奏者

ヴィオラ 糸川吉見 氏

ピアノ 田中純子 氏

ヴァイオリン 糸川正子 氏

演奏曲目

アンパンマン・マーチ、ミッキーマウス・マーチ、ジュピター、365日の紙飛行機、ユーモレスクほか

日時

11月15日(火)

午前10時～11時

場所

ゆうゆう館

問い合わせ先

地域子育て支援センター

つくし

☎(43) 1233



11/3

グリムの館開館 20周年記念事業

オペラ
「ヘンゼルとグレーテル」

グリムの館の開館20周年を記念して、グリム童話を原作に作られたオペラ「ヘンゼルとグレーテル」を上演します。

出演

塚本江里子(ヘンゼル)、矢口智恵(グレーテル)、市民合唱団の皆さん、他

日時

11月3日(木)

午後2時30分開演

場所

グリムの館多目的ホール

■前売券 おとな2,500円、こども1,500円

その他

開館記念日である11月3日生まれの方、5名を公演にご招待します。一緒に誕生日をお祝いしましょう！

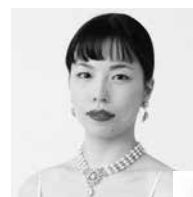
応募方法・締切

ハガキに、住所、氏名、生年月日、電話番号を明記の上、下古山747一般財団法人グリムの里いしばし「オペラ招待券」係までお送りください。10月17日必着です。

問い合わせ先

グリムの館

☎(52) 1180



10/17-20 彩友会設立30周年記念 絵画展の開催について

今年で絵画クラブ彩友会が設立して30周年を迎えました。これを記念した絵画展を開催します。

■会期 10月17日(月)～20日(木)

午前10時～午後5時(初日は正午から・最終日は午後4時に終了)

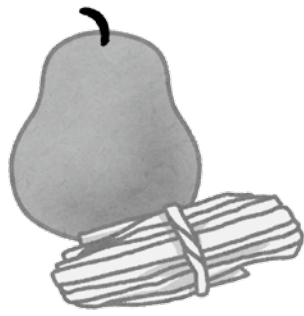
■会場 小山市文化センター小ホール

■出品者 彩友会会員

■作品内容 風景写生・静物描写

■後援 市教育委員会・文化協会

■問い合わせ先 八木沢 現 ☎(44) 6720



10/11 かんぴょうサミット 報告会

9月8日に東京都目黒区のウエスティンホテル東京で開催した「かんぴょうサミット」の報告会を開催します。

サミットでは、一流シェフ、料理雑誌編集者や各メディア関係者が参加し、生産農家の青柳高弘さん・佳織さん夫妻（上古山）と同ホテルの沼尻寿夫総料理長とのトークディスカッションをはじめ、和洋中シェフが考案したかんぴょう料理の試食会が行われました。生産者の青柳さんは、「皆さんの励ましを心に置きこれからも頑張るので応援いただきたい。」と話していました。

■日時 10月11日(火)

午後6時～

■場所 道の駅しもつけ

■問い合わせ先

農政課 ☎(32)8906

11/5 市民農園祭り

「下野市市民農園」では、市の農業・農村の活性化を図るため、都市農村交流拠点施設として、春の田植え事業をはじめ稲刈り、さつま芋掘り等消費者と生産者の交流事業を実施しています。それらの最終として市民農園まつりを次のとおり開催しますので、多くの皆様の参加をお待ちしています。

■日時 11月5日(土)

午前10時～午後1時

(雨天決行)

■場所 市民農園

※臨時駐車場(薬師寺保育園)

■内容

○開会式アトラクション

・南河内第二中学校吹奏楽部による演奏

・薬師寺保育園児による遊戯

○無料提供します(数量限定)

・さつまのふかし芋、いも煮、ポップコーンを提供します。

○下野市新鮮野菜の販売

・ほうれん草、ブロッコリー、だいこん、長ネギ、いちご等を販売します。

○手作り無添加農産物加工品の販売

○手作りの無添加農産物加工品の販売

・炭酸まんじゅう、焼きそば、赤飯、五目おこわ、いなり、切りもち、おでん等

○ガーデニング講習会

秋の草花の寄せ植えをします。

・参加費

1名1,000円 50名まで

・申込期間(要予約)

10月14日(金)～28日(金)

■その他 会場は駐車場が狭いため、車の乗り合わせを

お願い致します。

■申し込み・問い合わせ先

農業公社 ☎(32)8951

11/5・6 栃木県本場結城紬織物競技展示会開催

栃木県本場結城紬織物協同

組合では、「ユネスコ無形文化遺産」に登録された伝統的な高度の技を生かして製作した「本場結城紬」を一堂に集めて展示します。

糸つむぎ、機織りの実演も行います。この機会にぜひご覧ください。

■日時

11月5日(土)

午前10時～午後4時

11月6日(日)

■問い合わせ先

11月6日(日)

■問い合わせ先

11月6日(日)

■日時 11月5日(土)

■問い合わせ先

11月6日(日)

■問い合わせ先

11月6日(日)

■問い合わせ先

11月6日(日)

■問い合わせ先

11月6日(日)

■問い合わせ先

11月6日(日)

■問い合わせ先

11月6日(日)

■問い合わせ先

11月6日(日)

■問い合わせ先

11月6日(日)

■問い合わせ先

11月6日(日)

■問い合わせ先

11月6日(日)

■問い合わせ先

11月6日(日)

■問い合わせ先

11月6日(日)

■問い合わせ先

11月6日(日)

■問い合わせ先

11月6日(日)

■問い合わせ先

11月6日(日)

■問い合わせ先

11月6日(日)



10/29・30 とちぎ、食と農ふれあいフェア2016開催

栃木の豊かな農業・農村を未来に繋いでいくために、県農産物の味わいや農業に関する体験を通して、栃木県の食と農の魅力を生かして、消費者と農業者が共に食と農を楽しむ祭典です。

■日時 10月29日(土)・30日(日)

午前10時～午後4時

■場所 県庁および周辺施設

■内容

・下野ブランド、ふくべ細工の展示、販売

・県内の農産物、特産品等の展示、販売

・とちぎ自慢の農産物や特産品を利用した食体験

・食育、地産地消に関する情報発信

■駐車場 県庁駐車場・栃木

県河内庁舎(会場までの無料シャトルバスあり)

■問い合わせ先

11月6日(日)

■問い合わせ先

11月6日(日)

■問い合わせ先

11月6日(日)

■問い合わせ先

11月6日(日)

とちぎ、食と農ふれあいフェア実行委員会 ☎028(623)2333

10/30 はくしゅう秋まつり開催

舞台ではヨサコイ、エイサー等の演舞やソーラン節等の民謡披露があります。屋台は名物のチタケそば、焼きそば、唐揚げと障がい者の方たちが心を込めて作ったパン、野菜など盛りだくさんの食品や手工芸品を販売します。

また、恒例のチャリティーバザーも行いますので奮ってご参加ください。

■日時 10月30日(日)

午前10時～午後2時

(雨天決行)

■場所 はくしゅう会内敷地

箕輪425-1

■駐車場 蔓巻公園駐車場をご利用ください。

■問い合わせ先

はくしゅう会 ☎(40)0388

■問い合わせ先

はくしゅう会 ☎(40)0388

■問い合わせ先

はくしゅう会 ☎(40)0388

■問い合わせ先

はくしゅう会 ☎(40)0388

■問い合わせ先

はくしゅう会 ☎(40)0388

■問い合わせ先

はくしゅう会 ☎(40)0388

■問い合わせ先

はくしゅう会 ☎(40)0388

■問い合わせ先

はくしゅう会 ☎(40)0388

■問い合わせ先

はくしゅう会 ☎(40)0388

お知らせ



児童表彰式を行います

市では、児童の良さを見いだし、子どもたちの自己有用感を育成することを目的に表彰式を実施し、市内小学校すべての6年生の児童にメダルと表彰状を授与しています。本年度も学校関係者だけではなく、保護者や地域の方にも幅広くご出席いただき市全体で児童達の受賞を祝福したいと思えます。

各学校の開催日程は左記のとおりですので、ぜひ足をお運びください。
※日時は変更となる場合がありますので、お出かけの前に電話またはホームページでご確認ください。

問い合わせ先

教育総務課
☎(32) 8917

学校名	日程	開催時間
石橋北小学校	10月14日(金)	午前10時30分
細谷小学校		午前11時30分
古山小学校	11月1日(火)	午前10時
緑小学校		午後2時
祇園小学校	11月4日(金)	午前10時30分
吉田東小学校	11月9日(水)	午前10時
薬師寺小学校		午後1時10分
石橋小学校	11月10日(木)	午後1時20分
吉田西小学校	11月11日(金)	午前9時20分
国分寺東小学校		午前10時35分
国分寺西小学校	11月14日(月)	午前9時
国分寺小学校		午前10時30分

歴史文化基本構想シンポジウムを開催します

日時 10月8日(土)
午後1時30分～4時

場所 市役所2001会議室

定員 200人(先着順)

参加費 無料

内容

- ・基調講演「とちぎの文化財と史跡の活用について」
栃木県考古学会
会長 橋本澄朗 先生
- ・事例報告
「下野市の文化財」
「壬生町における古墳を活かしたまちづくり」
壬生町教育委員会
君島利行 氏
- 「上三川町の文化財」
上三川町教育委員会
深谷昇 氏
- ・パネルディスカッション
「広域的な文化財の活用と市民協働」

申し込み・問い合わせ先

生涯学習文化課
☎(32) 8919

明るい選挙啓発ポスター展示会を開催します

安心で快適な生活が送れるよう、私たちの意見を政治に反映してくれる代表者を選ぶのが選挙です。

選挙権年齢が満18歳以上に引き下げられ、若者の意見や考えが政治に届きやすくなりました。

大切な一票。選挙は明るく正しく行われなければなりません。

そこで市内の小・中学生のみなさんに明るい選挙を呼びかけるポスターを募集したところ、たくさんのご応募をいただきました。

明るい選挙への想い、未来への希望に満ちた作品をぜひご覧ください。

開催場所・開催日等

市役所1階ロビー
開催中(10月14日(金)まで)
(土日祝日除く)

午前8時30分～午後5時15分まで

市役所駐車場利用について

平日午前8時30分～午後5時30分の間のご利用は30分無料となります。

ただし、午前8時30分より



明るい選挙キャラクター選挙のめいすいくん



前に入場したとき、またはお帰りが午後5時30分を超えるときは、ご利用が30分以内でも有料となりますので、近くの職員に声をかけてください。割引処理をいたします。

問い合わせ先

選挙管理委員会事務局
☎(32) 8916

秋の給付金(平成28年度臨時福祉給付金、障害・遺族年金受給者向け給付金) 申請受付を開始します(10/3から)

平成26年4月に実施した消費税率引上げによる影響を緩和するため、所得の少ない方に対し、制度的な対応を行うまでの間の、暫定的・臨時的な措置として実施するものです。

また、障害・遺族年金受給者向け給付金(年金生活者等支援臨時福祉給付金)は、「一億総活躍社会」の実現に向け、賃金引上げの恩恵が及びにくい所得の少ない障害基礎年金・遺族基礎年金等の受給者の方への支援をするために実施するものです。

この臨時福祉給付金及び障害・遺族年金受給者向け給付金は、基準日(平成28年1月1日)時点で下野市に住民登録された方(外国人を含む)で、住民税(市県民税)非課税者が対象です。

ただし、課税者の扶養親族になっている場合や生活保護受給者である場合は対象となりません。

また、確定申告、又は住民税の申告をされていない方は申告してください。

基準日に市内に住民登録がない方は、住民登録されていた市町村で申請の受付をすることになります。

臨時福祉給付金

■支給対象者

平成28年度分の住民税が課税されていない方

※課税されている方の扶養親族や生活保護の受給者である場合などは除きます。

■支給額

対象者1人につき3千円(支給は1回)

■申請方法

「対象となる可能性がある方」には、10月初旬に「申請書」を送付しますので、同封の申請書に必要事項を記入し、添付書類を添えて、返信用封筒にて返送してください。

※確定申告、又は住民税の申告をされていない方は申告をお願いします。

■受付期間

10月3日(月)～2月3日(金)(4か月間)

■支給決定

審査終了後、決定通知書を送付し、順次支給します。

■問い合わせ先

社会福祉課

☎(32)8899

障害・遺族年金受給者向け給付金

■支給対象者

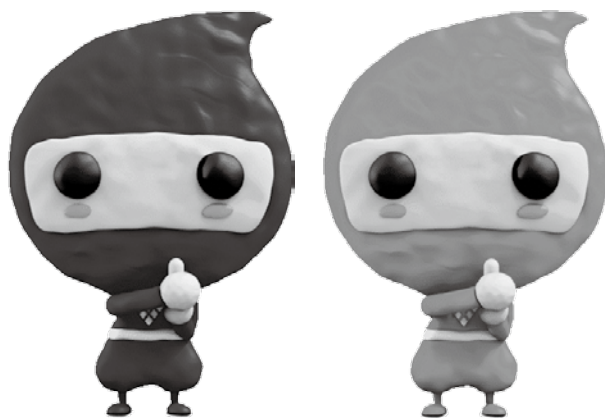
下記2つの要件を共に満たす方が対象です。

- ①左記の臨時福祉給付金支給対象者である方
- ②平成28年5月分の障害基礎年金、遺族基礎年金等を受給している方

※ただし、高齢者向け給付金(年金生活者等支援臨時福祉給付金)を受給した方は対象外となります。

■支給額

対象者1人につき3万円(支給は1回)



給付金を装った不審な電話・メールが発生しています。

"振り込め詐欺"や"個人情報・マイナンバーの詐取"にご注意ください。

(※) 給付金の申請にマイナンバーは必要ありません。

市町村や厚生労働省(の職員)などをかたった不審な電話や郵便、メールがあった場合にはお住まいの市町村や警察署(警察相談専用電話(#9110))にご連絡ください。

議会報告会の開催について

市議会では、開かれた議会を目指し、市民の皆様との情報の共有化を図るため、議会報告会を開催します。報告会の開催は今年で4回目の開催となります。

日ごろの議会活動や9月に開催された第3回定例会の結果等について報告するとともに、市民の皆様との意見交換を行います。

事前申し込みは不要です。たくさんの方のご来場をお待ちしています。

■日時 10月29日(土)

午後2時～(2時間程度)

■会場

市役所 3階303会議室

※西側入口からご入場してください。

■その他

駐車券は割引処理をいたしますので必ず会場までお持ち下さい。

■問い合わせ先

議事課
☎(32)8914

道の駅しもつけ食のオープンスクール 実施中!

道の駅しもつけでは、料理教室を毎月実施しています。四季折々の食材を使った家庭でも簡単に作れる素敵なメニューをご紹介します。

■日時 11月7日(月)

①午前10時30分～午後1時

②午後2時30分～5時

※どちらかの時間帯をお選びください。

■テーマ(メニュー)

「世界のお料理 フランス編 地粉と地場野菜でフレンチ」

・そば粉のガレット

・ホットサンゴリア

■講師プロフィール

料理研究家

白居芳美 先生

NHK「きょうの料理」のアシスタントを務め、現在は料理教室を主宰。

■参加費

1,500円程度(当日集金)

■定員 32名

■申込受付日 10月17日(月)

■受付方法

電話

(午前9時30分～午後6時)

ホームページ内メールフォーム(午前9時30分～夜12時)

※小学生未満のお子様の参加・同伴はご遠慮ください。※応募者多数の場合には抽選を行います。当選結果は「参加のしおり」の発送をもって代えさせていただきます。

※定員に満たない場合には、延長して受付します。

■申し込み・問い合わせ先

食のオープンスクール運営事務局

☎028(635)2577

食のオープンスクールホームページ

http://www.kanpi-shimotsuke.co.jp/open-school/index.html

下野薬師寺歴史館開館15周年記念講演会の開催について

今年度は、下野薬師寺歴史館と歴史の広場が整備され15周年になります。これを記念して講演会を開催します。

■日時 11月23日(水・祝)

午後1時30分～3時

■会場 薬師寺コミュニティセンター 多目的室

■講師

日本女子大学名誉教授

永村 眞 先生

■演題 『文献資料からみた下野薬師寺』について

■定員

先着70名(参加費無料)

■申込期間 10月12日(水)～

定員になり次第受付終了

■申し込み・問い合わせ先

下野薬師寺歴史館

☎(47)3121

(窓口または電話)ご連絡。

FAX・電子メールでは受付していません)

年末調整説明会のお知らせ

給与所得者に係る年末調整説明会を下記の日程により開催いたします。

説明会では「年末調整のしかた」および「給与所得の源泉徴収票等の法定調書の作成と提出の手引」などのパンフレットを用いて説明いたします。なお、パンフレットは、11月上旬に各徴収義務者へ発送予定ですので、ご出席の際にはお持ちください。

都合により、指定された会場に出席できない場合には、他の会場に出席することができます。

ご不明の点につきましては、

対象	開催日	開催時間	開催場所
下野市・小山市・野木町の源泉徴収義務者	11月24日(木)	午前10時～正午	小山市立文化センター大ホール
		午後2時～4時	小山市中央町1-1-1
栃木市・壬生町の源泉徴収義務者	11月25日(金)	午前10時～正午	栃木市栃木文化会館大ホール
		午後2時～4時	栃木市旭町12-16

左記までお気軽にお問合せください。

■問い合わせ先

栃木税務署

☎0282(22)0885

自動音声案内の「2」をお選びください。税務署の担当部署におつなぎします。



グリムの森でネイチャーゲームをしよう

ゲームを通して自然の仕組みや様子を学ぶ体験プログラムです。視覚、触覚、聴覚、嗅覚を使って、普段気が付かない森の四季を体験しよう！

■日時

11月20日(日)

午前10時～正午

■場所 グリムの森

■講師

宇都宮ネイチャーゲームの会

■対象

大人、子ども問わずどなたでも

■定員 20名程度

■参加料 無料

■申し込み・問い合わせ先

グリムの館

☎(52)1180

スポーツの秋、到来です！ この秋ふれあい館へGO！ 各種教室開催中！

【全ての教室で使える共通回数券発売中！】

①「かんたんステップ50」

ステップ台を使ったエクササイズです。音楽に乗りながら、ステップ台の昇降運動で、膝や腰に負担をかけずに健康・体力作りを目指したレッスンです。初心者の方や体力に自信のない方でも自分のペースで安心してご参加頂けます。

②「骨盤調整コンディショニング」

骨盤の歪みを調整し、ふだん使われにくい筋肉の強化により、腰痛・肩こり・冷え性、内臓の機能改善等を目指したレッスンです。

③「やさしいヨガ」

呼吸を意識しながら、姿勢・身体の歪みを修正し、瞑想により自分自身を見つめ直す、心と体の健康を目指したレッスンです。

④「ピラティス」

ピラティスとは、ヨガとは異なり、正しい骨格を意識し

ながら、体幹の筋肉を整えます。筋肉強化、そしてバランス向上を目的とし、柔軟性の向上や筋肉持久力の向上が期待できます。

■開催日時

①毎週木曜日、午後6時40分～午後7時30分(50分)

②毎週火曜日、午前10時30分～午前11時40分(70分)

③毎週金曜日、午前10時30分～正午(90分)

④毎週木曜日、午後2時～午後3時(60分)

■場所 ふれあい館内1階
研修室若しくは2階大広間

■受講費 700円/1回
(ワンレッスン制)

※1階受付券売機でチケットをご購入ください。

※プラス100円でふれあいの湯をご利用頂けます。

■対象 高校生以上
(性別不問)

■定員 ①②④15名③20名

■持ち物 室内用運動シューズ・補給水・タオル。

※ヨガを受講のお客様でヨガマットをお持ちの方は、ご持参下さい。シューズは必要ありません。動きやすい服装でお越しください。

■問い合わせ先 ふれあい館 ☎(47)1126

『ブルDE筋トレ教室』 の参加者を募集します！

市では、65歳以上の高齢者を対象に、介護予防を目的として水中での筋力トレーニング教室を開催します。

この教室は、ふれあい館プールにおいて、足腰に負担をかけずにできる水中筋力トレーニングを行います。

水中筋力トレーニングで体を動かし、終わった後に温泉でリラクゼーションしませんか？
介護予防に取り組みたい方、交友関係を広めたい方、ぜひご参加ください。

■対象者

65歳以上の市民

■参加料

無料

■会場および日時

この教室はふれあい館プールにおいて下記の日程で合計3回のコースです。
会場・ふれあい館プール
日時・11月15日(火)
11月22日(火)
11月29日(火)

※いずれも午前11時から正午まで。ただし、初回のみ午前10時30分から正午まで。

■定員

定員20名

■その他

参加者には「ふれあいの湯」の無料入浴券を特典として差上げます。
※教室当日のみ有効

また、「しもつけ健康マイレージ」の対象事業となっておりますので、ぜひこの機会に教室参加でポイントを貯めてください。

■申し込み期間

10月15日(土)～30日(日)まで。

※お電話、またはふれあい館にて直接お申し込みください。

■申し込み・問い合わせ先

ふれあい館
☎(47)1122



自衛隊記念日 観閲式実施

10月23日(日)に自衛隊記念日

観閲式を陸上自衛隊朝霞訓練場(埼玉県朝霞市、新座市)で実施することに伴い、10月上旬頃から訓練および予行等が行われます。そのため、航空機の飛行等により大きな音等が生じることがあります。

期間中の航空機の編隊飛行予定等については、陸上自衛隊東部方面隊のホームページ

でご確認いただけます。周辺の皆様には、ご迷惑をおかけいたしますが、ご理解とご協力をお願いいたします。

問い合わせ先

陸上自衛隊東部方面総監部
総務部地域連絡調整課
☎048(460)1711
ホームページ：<http://www.mod.go.jp/gsdf/eae/>



主要訓練等日時	主要訓練等内容
10月5日(水)	編隊飛行訓練
10月6日(木)	
10月7日(金)	
10月11日(火) (予備日12日(水))	
10月13日(木)	方面統一訓練
10月16日(日)	総合予行
10月20日(木)	編隊飛行訓練
10月21日(金)	
10月22日(土)	
10月23日(日)	観閲式

中央清掃センター土曜 開場日の変更について

中央清掃センターでは毎月第2、第4土曜日に開場し、一般の直接搬入の受入を実施していますが、11月13日(日)に中央清掃センターを会場に「おやまエコリサイクルフェア」が開催される予定の為、前日の12日(土)が会場準備により一般の直接搬入の受付が出来なくなります。

つきましては、11月5日(土)(第1土曜日)を代替日として設けることとなりましたので、ご迷惑をお掛けしますがご理解・ご協力いただけますようお願いいたします。

なお、11月26日(土)(第4土曜日)については通常通り開場しております。

問い合わせ先

中央清掃センター
☎(24)3194

定期歴史講座開催

小山市周辺の弥生から古墳時代などの歴史について学ぶ講座を開催します。ぜひこの機会にご参加ください。

■開催日 11月20日(日)
■講師 小山市立博物館
秋山 隆雄 学芸員

■講座 小山市の弥生〜古墳時代

■時間 午後1時30分〜3時30分

■場所 しもつけ風土記の丘資料館

■受講料 100円

■受付開始 11月8日(火)随時受付

■募集人数 60名(定員制)

■応募方法 しもつけ風土記の丘資料館
窓口または電話(先着順)

■問い合わせ先 しもつけ風土記の丘資料館
☎(44)5049

体験コーナー開催中

簡単に楽しい体験コーナーを開催しています。

■内容
①照明づくり体験
・らたんづくり

②平織り体験
・コースターづくり

③粘土体験
・勾玉づくり

・円筒埴輪づくり
※体験時間 20分程度

■場所 しもつけ風土記の丘資料館

■受講料 100円

■受付時間 午前9時〜午後3時(開館中開催)

■問い合わせ先 しもつけ風土記の丘資料館
☎(44)5049



体験コーナー様子

あなたの手話を地域福祉に役立ててみませんか？

・相当の経験者（手話通訳学科卒業者、専従通訳経験者等）
試験

・筆記（小論文）

・実技

①読取（読み上げ）

②聞き取り表現

※日本語対应手話のパターン別

③場面通訳

・面接

■申し込み方法

申込用紙に必要事項を記入し、FAX、郵送、手渡しのいずれかの方法にて提出してください。

※申込用紙は社会福祉課にあります。

■募集期間

10月11日(火)から11月10日(木)必着

■申し込み・問い合わせ先

小山市聴覚障害者協会内
 認定試験事務局

担当者 古橋浩司

〒323-0001

小山市羽川86-15

☎(37)9755

小山市聴覚障害者協会では、「小山市登録手話通訳者認定試験」を実施します。費用は無料です。

■日時
 12月3日(土)
 午前9時30分～午後3時

■場所
 小山市保健福祉センター
 3F・4F

■対象
 次の①、②の条件を同時に満たす方

①下野市・小山市・野木町に在住の平成28年4月1日時点で18歳以上の方

②次のいずれかに該当する方

・おやま地区手話講習会(新)
 「ステップアップ講座」、または(旧)「基礎」、「スキルアップ」のいずれかの修了者

・手話通訳者養成講習会(新)
 「通訳I」もしくは「通訳II」、または(旧)「基本」「応用」「実践」のいずれかの修了者

・栃木県登録通訳者のうち、下野市・野木町の在住者

・他県・他市町村で通訳経験のある方で、現在、下野市・小山市・野木町在住の方

ねんりんピック長崎大会が開催されます！

ねんりんピック長崎大会が10月15日(土)から4日間にわたり開催されます。この大会に市から15名の方が競技に出場されます。

ねんりんピックは60歳以上の方が参加対象で、健康と福祉の全国祭典として、開催されています。

■出場者紹介

①種目②抱負

下野国分寺シニアクラブ

①ソフトボール

②初出場なので思い出に残る大会にしたいと思います。



川俣孝子さん

①ダンススポーツ
 ②練習の成果を存分に発揮できるようにがんばってきます。



浦口正義さん

①水泳
 ②がんばってきます。

■問い合わせ先

高齢福祉課 ☎(32)8904

石橋まちなか賑わい祭を開催

新鮮な農産物、ローカルフードやハンドメイド品等の販売や「雷様剣士ダイジ」撮影会、地元出身のお笑い芸人永井壘、上原チヨー等によるパフォーマンスを行い、賑わいを呼び戻すイベントです。

■日時 10月16日(日)

午前10時～午後3時

■場所 石町通り

※午前9時～午後4時まで交通規制を実施します。

■問い合わせ先

石橋商工会 ☎(53)0463



プレミアム付下野市共通商品券販売

商工会では、市民の皆様が市内の商業業者(商品券取扱店)で利用できる、お得なプレミアム付(10%割増)商品券を発行します。ぜひお買い求めください。

今年は販売する場所が昨年と一部変わりますのでご注意ください。

■販売日時

10月30日(日)午前10時～(売り切れ次第終了)

■販売場所

下野市商工会館本所
 南河内公民館
 石橋商工会館

■販売単位

千円券11枚入りを一万円で販売します。

■購入限度額

一人あたり5万円まで(小学生以上の市民)

※商品券取扱店は、後日新聞折込でお知らせします。

■問い合わせ先

下野市商工会本所
 ☎(44)0202

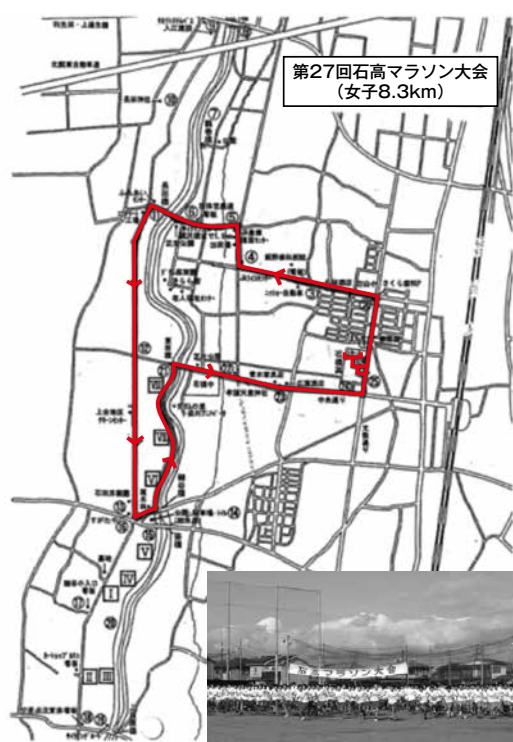
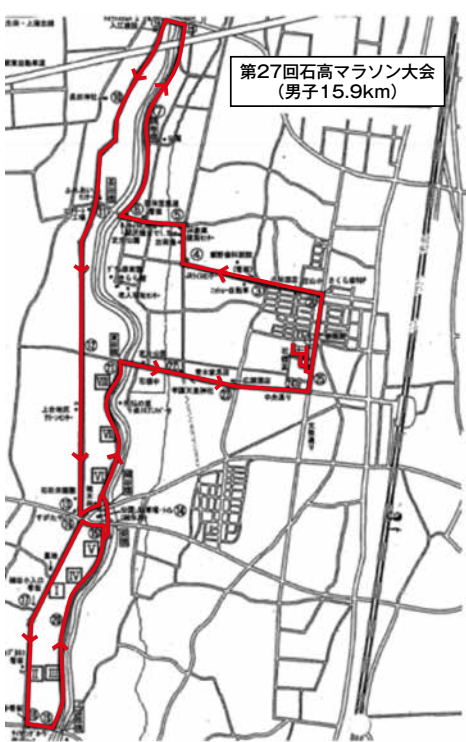
南河内支所 ☎(48)0059

石橋商工会 ☎(53)0463

11/16
第28回石高マラソン
大会の案内

平成28年11月16日(水)
(予備日17日)

男子 15・9 km
女子 8・3 km



男子スタート 10時10分
女子スタート 10時20分
通行等に御迷惑をお掛けすることになります。御協力よろしくお願いたします。また、沿道からの御声援もよろしくお願いたします。

10月17日～23日は
行政相談週間です

国の仕事やその手続き、サービスなどでお困りの際は、行政相談委員にお気軽にご相談ください。相談を受けると、その声を行政に届け、解決や実現を促進するとともに、行政の制度や改善に役立てます。相談は無料で秘密厳守いたします。

相談場所・相談日

行政相談は次のとおり開設しています。

- ・石橋公民館
毎月第3週の月曜日
 - ・ゆうゆう館
毎月第3週の火曜日
 - ・ふれあい館
毎月第3週の金曜日
- 時間はいずれも午後1時30分～午後3時30分まで

問い合わせ先

総務省栃木行政評価事務所
行政相談課
☎028(634)4680

e-Taxで確定申告をされる方へ

電子証明書の取得はお済みですか？

e-Taxご利用のための電子証明書は、新規取得や更新に顔写真付きのマイナンバーカードが必要となります。すでに住基カードで電子証明書をお使いの方は、電子証明書の有効期限満了までお手持ちの住基カードでe-Taxをお使いいただけますが、その後のe-Taxのご利用にはマイナンバーカードの発行が必要となります。

マイナンバーカードの発行は、郵送またはインターネットから申請できます。発行までは2か月程度お時間がかかりますので、ご希望の場合は早めのお手続きをお願いいたします。

問い合わせ先

マイナンバー
総合フリーダイヤル
☎0120(95)0178
市民課
☎(32)8896

地産地消応援団になりますか！

【地産地消応援団とは】

市で生産された農畜産物や加工品を積極的に販売・提供して、PRしていただきます。認定されると、認定証とPR資料をお渡しします。その他、HPや報道機関で紹介します。

応援団になれるのは

店舗・事業所で地産地消を推進しているところです。

認定期間

辞退の申し出が出るまで継続します。

申請方法

農政課窓口または市HPから取得した申請書に必要事項を記入して提出してください。

申し込み・問い合わせ先

農政課 ☎(32)8906



募集

姿川クリーン作戦の参加者を募集します

河川美化活動を行うことで、河川への親しみを深めることを目的に各種団体やボランティアの協力を得て、毎年実施しています。今年で15回目となります。

■日時 11月12日(土)
午前8時～9時頃
雨天決行

■場所

市内の姿川サイクリングロード全線を11ブロックに分け、ブロックごとに作業

※作業は、希望のブロックで実施(原則)。

■参加対象

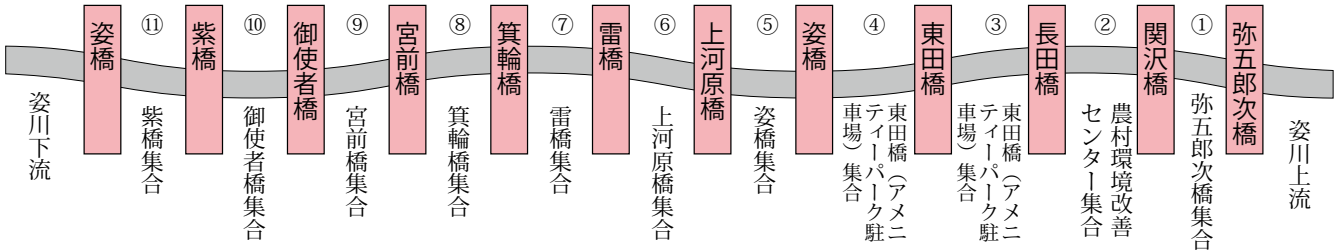
市内在住者および在勤、在学者

■申込期間

10月3日(月)～10月31日(月)

■申し込み・問い合わせ先

建設課 ☎(32)8908
✉kensetsu@city.shimotsuke.lg.jp



選挙の投票立会人を募集しています

政治や選挙をもっと身近に感じていただき、気軽に出かけられる投票所を目指して「投票立会人」を募集します。

■投票立会人とは

投票所で投票が公平に正しく行われているかチェックするため、投票に立ち会っていただく方です。

■応募資格

市内在住の有権者(市の選挙人名簿に登録されている方)

■当日投票立会人

- ・立会場所
あなたの投票区の投票所
- ・立会時間
午前7時～午後8時
- ・報酬 10,700円(規定の源泉所得税を控除)
昼と夜にお弁当を用意します。

■期日前投票立会人

- ・立会場所
市役所(1階ロビー)
- ・立会時間
午前8時30分～午後8時
- ・報酬 9,500円(規定の源泉所得税を控除)
昼にお弁当を用意します。

相談

行政書士 無料専門相談会

■相談内容

相続や遺言、農地転用、発行為など役所に提出する書類や手続に関すること。また成年後見、離婚についての相談など。

■日時

10月27日(木)
午前10時～正午

■会場

ゆうゆう館会議室

■定員

4名

■事前予約が必要です。

■相談時間

1相談者あたり概ね30分間
行政書士会小山支部
生田目安夫 ☎(52)2350

■申し込み・問い合わせ先

選挙管理委員会
☎(32)8916
✉gyousei@city.shimotsuke.lg.jp



イベント

お知らせ

募集

相

談

就

職

司法書士 無料法律相談会

■相談内容

不動産登記関係（相続、売買など）、商業・法人登記関係、多重債務関係、裁判手続き関係、成年後見関係

■日時 10月12日(水)

午前10時～正午

■会場 ゆうゆう館会議室

■相談時間（予約制）

1 相談者あたり概ね30分間

■予約・問い合わせ先

栃木県司法書士会小山支部

小杉孝一 ☎(21)6312

②短時間勤務…1,100円

保健師…1,200円

看護師（准看護師）…

1,100円

（通勤割増賃金・時間外勤務手当有）社会保険加入

■勤務日・勤務時間

月曜日～金曜日

午前7時～午後7時のうち

①フルタイム…7時間45分

②短時間勤務…4時間

※週5日勤務・日・祝日休み

※土曜勤務・時間外勤務有

■勤務先 市立保育園

■応募方法 履歴書に写真を貼付し、資格証の写しを添えて提出してください。

■申し込み・問い合わせ先

こども福祉課

☎(32)8903

☎(32)8903

臨時保育士等の募集

■応募資格

・保育士資格をお持ちの方
・保健師資格をお持ちの方
・看護師（准看護師）資格をお持ちの方

■募集人員 若干名

■賃金等（時給）

保育士

①フルタイム…1,200円

南とちぎ大卒等就職 面接会のお知らせ

小山わかものハローワークでは、若者の就職支援、地域の労働力確保等を目的として、「南とちぎ大卒等就職面接会」を開催します。

■日時 10月14日(金)

午後1時～4時

受付 午後0時10分～

■場所

小山グラウンドホテル

■参加企業数 50社予定

■参加対象者

平成29年3月新規大学・短大・高専・専修学校等卒業予定者および大学等卒業後3年以内の方

■問い合わせ先

小山わかものハローワーク

☎(37)7127

県南産業技術専門校 1月訓練生募集

■訓練科・定員

・機械加工科 5名

・板金溶接科 5名

■訓練期間

平成29年1月6日(金)～

6月22日(木)(6ヶ月)

■対象者 就職のための技術を身につけたい方(求職者等)

■費用 受講料無料(テキストト代等自己負担あり)

■募集期間 11月1日(火)～17日(木)

■選考日 11月24日(木)

■その他

・施設内見学は随時受け付けています。

・求職登録されている方はハローワークを通してお申し込み

ください。

■申し込み・問い合わせ先

栃木県立県南産業技術専門校

☎0284(91)0803

みください。

■申し込み・問い合わせ先

栃木県立県南産業技術専門校

☎0284(91)0803

栃木県最低賃金が 時間額775円に！

栃木県最低賃金は栃木県の区域内の事業場で働くすべての労働者とその使用者に10月1日より適用されます。

一般労働者はもちろん、臨時、パート、アルバイト等にも適用されます。特定の産業には特定最低賃金が定められております。

■問い合わせ先

栃木県労働局労働基準部賃金室

☎028(634)9109

ハローワーク小山から のお知らせ

就職を目指す方、一人ひとりに細やかな支援サービスを行っております。

職業相談、求職者セミナー、ミニ面接会、3か月や6か月

職業訓練、マザーズセミナー、履歴書・職務経歴書の作成ア

ドバイス相談など、お気軽にご利用ください。

■問い合わせ先

ハローワーク小山

☎(22)1524

小山わかものハロー ワークからのお知らせ

正社員で就職を目指している若者を対象に細やかな支援サービスを行っています。

応募先選定や情報収集方法の助言、履歴書・職務経歴書の作成アドバイス、模擬面接、面接会やセミナーの案内、求

人情報提供、適職診断など、お気軽にご利用ください。

■問い合わせ先

小山わかものハローワーク

☎(37)7127

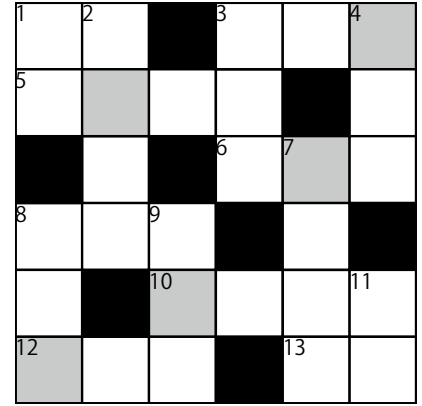


- タテのカギ**
- 1 永遠。永久。とこしえ。
 - 2 これを見ればその人がどんな人かわかるかも？
 - 3 徽章は秋霜烈日
 - 4 人を侮り無視すること
 - 7 メアリー。エリザベス。
 - 8 ———をとる。前後———。
 - 9 囃は英語で？
 - 11 単利、複利、年利、月利、日歩と種類は様々

ヨコのカギ

- 1 不動産業界では分速80mと定められている。

答えは47ページ



クロスワードの全てのマス
を埋めた後、色がついたマス
の文字を並び替えると下野市
ゆかりのワードになります。

- 3 ジュスタン・ガニマール、レストレード、銭形幸一。
- 5 茹でたものをスープに入れて食べるのが基本。焼いたり、揚げたり、ラーメンの具として入れたり様々な食べ方がある。
- 6 英国の詩人パイロン曰く、小説よりも奇妙なもの。
- 8 出航。結婚は人生の新しい———。
- 10 台風が渦を巻くのはこの力の影響を受けているから
- 12 忍者御用達サバイバルナイフ。
- 13 ネズミに出し抜かれた2

男女共同参画社会

知っていますか？この言葉「〇〇ハラズメント」

セクハラやパワハラは昨今よく聞く言葉となりました。「ハラズメント(嫌がらせ)」は現在多くの種類があることをご存知でしょうか。例えば、普段家事を担っていないパートナーが家事をした際に、完璧な家事を求めて非難する「カジハラ(家事ハラズメント)」や、飲酒を強要する等の「アルハラ(アルコールハラズメント)」などがあります。

他にも様々なハラズメントがあり、その種類は30種類を超えとも言われています。ハラズメントの多くでは、本人が無意識のうちに関心を不快にさせたり傷つけたりしている場合がります。このように悪意がなくとも、受け手が不快に感じれば、それはハラズメントになります。

いつのまにか加害者にならないために、日頃から思いやりの気持ちを大切に、誰もがイキイキと過ごせるような社会を目指しましょう。

消費生活

電子レンジ庫内の汚れや食品の加熱しすぎに気をつけて！

電子レンジは、一般家庭において日常的に使用されており、大変便利なものですが、使い方に注意が必要です。

電子レンジを使用する場合、食品が少量であったり、水分が少なめの野菜などでは、思ったより短時間で加熱が進んでしまい、「野菜から火が出た」という事例がみられます。

また、庫内の食品カスの付着や汚れの蓄積が原因で、発煙・発火することがあります。日頃からこまめに手入れを行い、汚れはその都度拭き取ることが大切です。

使用に際しては、食品を確認して、機器の取扱説明書をよく読み、表示されていることを守って使いましょう。

**下野市消費生活センター
専用ダイヤル(44)4883
市役所2階**

相談日時 月～金曜日

(祝日・年末年始を除く)

午前9時～午後5時

(正午～午後1時を除く)

※来所での相談の場合は、事前に電話でご予約ください。

※土曜日の電話相談は栃木県消費生活センターへ

☎028(9)252227

わかるかな？

まちがいがし

2枚の写真には違っているところ3つあります。見つけてみてください。(印刷の汚れは除く。)

※答えは47ページ

日本語講習会に来た
ミュンヘン大学の学生▶



音声版広報(デザイン版の〇〇及びティップ版)が無償でご利用できます。
この音声版は音訳ボランティアさんのご協力をいたただき作成しています。
ご希望の方は、社会福祉協議会ボランティアセンター ☎(43)1236までご連絡ください。



ふれあい館・ゆうゆう館・きらら館休館日

きらら館は
トレーニング室

ふれあい館 ☎47-1126

日	月	火	水	木	金	土
						1
2	3	4	5	6	7	8
9	10	11	12	13	14	15
16	17	18	19	20	21	22
23	24	25	26	27	28	29

ゆうゆう館 ☎43-1231

日	月	火	水	木	金	土
						1
2	3	4	5	6	7	8
9	10	11	12	13	14	15
16	17	18	19	20	21	22
23	24	25	26	27	28	29

きらら館 ☎52-3711

日	月	火	水	木	金	土
						1
2	3	4	5	6	7	8
9	10	11	12	13	14	15
16	17	18	19	20	21	22
23	24	25	26	27	28	29

おもちゃの図書館

ハンディをもつ子も、もたない子も、一緒に遊ぶ場所です。

日時	10月8日・22日
場所	南河内児童館

■問い合わせ先
社会福祉協議会 ☎43-1236

納税ごよみ

■納期限10月31日(月)

市県民税	第3期
国民健康保険税	第4期
介護保険料	第4期
後期高齢者医療保険料	第4期
国民年金保険料	9月分

メール配信サービス下野インフォメーション



簡単登録で気象情報(注意報・警報)や地震情報、行政情報、イベント情報などをメール配信します。

■問い合わせ先
総合政策課 ☎32-8886

↑携帯電話用QRコード

シルバー人材センター

■刃物研ぎ 午前9時～午後2時

11日(火)	旧下水道庁舎
18日(火)	やすらぎ荘
19日(水)	旧下水道庁舎

■問い合わせ先
シルバー人材センター ☎47-1124

平美林清掃計画

10月	天平の丘	柴工業団地協議会
	花広場	シルバー大学同窓会
11月	天平の丘	JA小山女性会国分寺支部
	花広場	お話ポケットの会

■問い合わせ先
商工観光課 ☎32-8907

心配ごと相談

人権、児童母子、行政など、日常生活でのあらゆる相談に応じています。

国分寺会場	一般相談・総合相談 10月4日・11日・18日 (いずれも火曜日) 児童母子相談 10月25日(火) 法律相談 10月13日(木) 会場：ゆうゆう館
石橋会場	一般相談・総合相談 10月3日・17日 (いずれも月曜日) 児童母子相談 10月24日(月) 会場：石橋公民館
南河内会場	一般相談・総合相談 10月7日・14日・21日 (いずれも金曜日) 児童母子相談 10月28日(金) 会場：ふれあい館

■時間 午後1時30分～3時30分
(法律相談のみ要予約)
午後1時～4時30分
■問い合わせ先
社会福祉協議会 ☎43-1236

一次救急医療機関情報

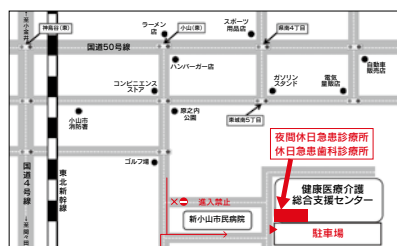
救急告示医療機関当番 (一次急患)

- 平日・日曜日 17:00～翌日9:00
- 土曜日・祝日の前日()の部分 17:00～翌日17:00

日	月	火	水	木	金	土
						1 (4)(6)
2 (1)(5)	3 (2)(6)	4 (1)(3)	5 (2)(4)	6 (3)(5)	7 (4)(6)	8 (1)(5)
9 (2)(6)	10 (1)(3)	11 (2)(4)	12 (3)(5)	13 (4)(6)	14 (1)(5)	15 (2)(6)
16 (1)(3)	17 (2)(4)	18 (3)(5)	19 (4)(6)	20 (1)(5)	21 (2)(6)	22 (1)(3)
23 (2)(4)	24 (3)(5)	25 (4)(6)	26 (1)(5)	27 (2)(6)	28 (1)(3)	29 (2)(4)
30 (3)(5)	31 (4)(6)					

カレンダー内番号が当番医療機関となっています。事前に電話で確認してください。各医療機関では夜間、医師が交代で当直制をとっており、希望する治療が困難な場合もあります。

番号・医療機関名・所在地
①小金井中央病院 下野市小金井2-4-3 ☎44-7000
②石橋総合病院 下野市石橋628 ☎53-1134 ※休日・夜間は小児科対応不可。
③小山整形外科内科 小山市雨ヶ谷753 ☎31-1331
④杉村病院 小山市城山町2-7-18 ☎25-5533・5534
⑤光南病院 小山市乙女795-4 ☎45-7711
⑥野木病院 野木町友沼5320-2 ☎0280-57-1011



- 夜間休日急患診療所
☎0285-39-8880
【診療日時・診療科目】
平日、土曜 19時～22時 内科・小児科
日曜、祝日、振替、年末年始(12月31日～1月3日)
10時～12時、13時～17時、18時～21時
内科・小児科
【所在地】小山市神島谷2251-7
(小山市健康医療介護総合支援センター内)
※内科医等が小児科の診療を担当することがありますので、事前に連絡をしてから来院してください。
- 休日急患歯科診療所
☎0285-39-8881
【診療日時】
日曜、祝日、振替、年末年始(12月31日～1月3日)
10時～12時、13時～16時
【所在地】小山市神島谷2251-7
(小山市健康医療介護総合支援センター内)

とちぎ子ども救急電話相談 ☎028-600-0099(携帯電話とプッシュ回線は、局番なしの☎#8000)

【相談日時】 月～土曜日：午後6時～翌朝8時 日曜日・祝休日：24時間(午前8時～翌朝8時)

【相談内容】 子どもの急な病気やけがに関する家庭での対処方法などを看護師がアドバイスします。慢性疾患や育児相談には応じられません。

しもつけシティガイド 観光スポットから生活に役立つ情報まで、下野の情報がいっぱいの電子地図です。パソコンは市ホームページから、携帯電話は右のQRコードからアクセスしてください。



目次 Contents

- 2 文化活動およびスポーツ活動における表彰制度のご案内
- 3 第5回 下野市 産業祭
- 4 Shimotsuke-CityTopics まちの話題
- 6 平成29年度学童保育入所申込
- 7 細谷小学校の紹介
- 8 婚活バスツアー
- 9 しもつけ創業塾
- 10 **Let'sSPORTS**
- 15 新・下野市風土記
- 16 **生涯学習**がより
- 18 国民年金だより
- 19 保健だより  HealthInformation
- 25 地域包括支援センターだより
- 26 医療コラム
- 27 **環境トピックス**
- 30 図書館LibraryInformation
- 31 読書人
- 32 しもサタ通信
- 33 くらしの情報（イベントカレンダー）
- 48 国際交流員マシアスのコラム

今月の表紙



9月3日に下野市役所の市民ひろばにおいて、第1回目となる「しもつけフェスティバル」がしもつけフェスティバル実行委員会主催で開催されました。

イベントは、市制10周年と新庁舎の開庁、そして下野市が一体となって進んでいくため、地元企業などの協力を得て、行われたものです。開催当日は天候にも恵まれ、歌と音楽、食、ワークショップなど家族みんなで楽しめるイベントでした。夜にはライトアップがとてもきれいでした。また来年もぜひ開催してください。

45Pのクロスワードの答え

1	2	ホ	3	ケ	4	イ	5	ブ	
6	フ	ン	7	タ	8	ン	9	ベ	
10	ダ	11	ジ	12	ジ	13	ツ		
14	フ	15	ナ	16	デ	17	ヨ		
18	カ	19	コ	20	リ	21	オ	22	リ
23	ク	24	ナ	25	イ	26	ウ	27	シ

答えは、コクブンジ（国分寺）

今月の何の日

10月10日

銭湯の日

1964年の東京オリンピックの開幕日にちなみ、スポーツで汗をかいたあとに入浴すると健康増進につながることから東京都公衆浴場業生活衛生同業組合が1996年に制定しました。

銭湯といえば実際に目にすることがなくても、浴場の壁に描かれた富士山の絵を思い浮かべる方が多いと思います。しかし、なぜ富士山が壁に描かれているか知っている人は少ないのではないのでしょうか。

銭湯に初めて富士山が描かれたのは大正元年のことです。東京にある銭湯の経営者が施設を増築する際、「子どもたちに喜んで湯船に入ってほしい」と考え、浴室の壁にペンキ絵を描くことを思い付き、画家に依頼をしました。依頼を受けた画家が静岡出身であったため生まれ故郷の富士山の絵を描いたのですが、このことが評判となり周囲の銭湯に急速に広がっていきました。富士山の壁絵が東京周辺に多いためのはこのためであり、関東以外の地域ではあまり見られないようです。

スポーツの秋、運動で汗をかいたあとは、疲れを癒すために銭湯に出かけてみてはいかがでしょうか。



国際交流員マシアスのコラム オクトーバーフェスト



日本人はお祭りが好きですよ。大きな町のたくさん人が集まるお祭りや小さなコミュニティの伝統的なお祭り、様々なお祭りが日本全国で開催されています。お祭りが好きだから外国のハロウィーンやクリスマスなどのお祭りを取り入れてきたのかもしれませんがね。

また、ドイツ人も同じようにお祭りが大好きです。1月のニューイヤーのお祭りから12月のクリスマスまで毎月お祭りが開催されます。その中には、オクトーバーフェストという世界的に有名なお祭りがあります。

皆さんはオクトーバーフェストをご存知ですか？ドイツのミュンヘンで開催されるフェストが世界的に有名です。男性はリーダーホーゼン、女性はディアンデルという伝統的な民族衣装を着て、ビールテントという大きなテントの下で陽気に語らいながらビールをたくさん飲むお祭りです。

開催期間は10月の第1日曜日を最終日とする16日間。入場は無料で、ビールや食べ物には有料です。このお祭りは、秋に新しくビー



ルを作る前に、夏に作られたビールをみんな飲んでしまおうというきっかけが始まりました。いわゆるビールの夏物一掃バーゲンセールですね。

お祭り初日、ミュンヘン市長が最初のビール樽の栓を開けて「オアツォプフトイス！」（バイエルン方言で「酒が出たよ！」の意）と宣言することでオクトーバーフェストが始まります。

最近では、日本でも各地でオクトーバーフェストが開催されるようになり、ドイツ気分を身近に味わえるようになりましたが、ぜひミュンヘンの本場のオクトーバーフェストに行ってみてください。

国際交流員マシアスさんによる ママババEnglishサロン開催！

英語を勉強したいと思っただけでも、育児中の方は英会話教室に通ったり、英語に触れる機会をつくることはなかなか難しいと思います。そんな方々のために、子連れの方でも気軽に参加いただける英会話サロンを開催します。

国際交流員のマシアスさんと一緒に、遊びながら気軽に英会話を楽しんでみませんか？もちろん、大人の方のみの参加もOKです。子ども好きの方や外国人の方も大歓迎です！

- 日時
 - ① 11月11日(金) 午前10時～11時
 - ② 11月24日(木) 午後2時～3時
- 場所 国分寺公民館 2階和室
- 講師 国際交流員
マシアス・ブリッタスドーフ
- 参加費 無料 ただし参加者は国際交流協会に入会していただきます（年会費1,000円）。
- 定員 ①、②それぞれ10名
- 申し込み・問い合わせ先
下野市国際交流協会事務局
(市民協働推進課内)
☎(32)8887

在住外国人向け日本語教室 のご案内

下野市国際交流協会では、日本に住んでいる外国人を対象とした日本語教室を開催しており、日本語講師ボランティアの方々やマンツーマンで外国人の方に日本語を教えています。教える日本語は、平仮名から日常会話、日本語検定試験に向けたものなど、外国人の方のニーズに合わせます。

もし、皆さまの周りで日本語を学びたいと考えている外国人がいらっしゃいましたら、日本語教室をご紹介いただけますようお願いいたします。

- 日時・場所
 - 毎週土曜日
 - ・午前10時～11時30分・グリーンタウンコミュニティセンター
 - ・午後7時～8時30分・グリーンタウンコミュニティセンター
 - 毎週日曜日
 - ・午後7時～8時30分・石橋公民館
 - ・午前10時～11時30分・グリーンタウンコミュニティセンター
 - ・午後3時～4時30分・石橋公民館
- ※石橋公民館は第3日曜日休講
- 受講料 無料 ただし受講者は国際交流協会に入会していただきます（年会費1,000円）。
- 申し込み・問い合わせ先
下野市国際交流協会事務局
(市民協働推進課内)
☎(32)8887

■人口と世帯（9月1日現在）
人口／60,072人(-16)、男性／29,812人(-15)、女性／30,260人(-1)、世帯数／23,190世帯(+10)

TAKE FREE

広報しもつけを設置協力いただけるコンビニエンスストアを募集しています。ご協力いただける場合は総合政策課 ☎0285(32)8886 情報広報グループまでご連絡ください。

PC・スマホ
市ホームページ

