

下野市民と市政をつなぐ行政情報紙 [広報しもつけ]

Shimotsuke

7

令和2年7月発行（毎月1日発行）No.174



ふれあい館の隣のカンピくん

目次 Contents

- 3 キプロス共和国のホストタウンになりました
- 4 保健便り
- 7 まちの話題
- 10 レッツスポーツ
- 12 環境トピックス
- 13 生涯学習だより
- 14 新・下野市風土記
- 15 下野市観光フォトコンテスト
- 16 障がい福祉瓦版
- 17 国民年金だより
- 18 図書館だより
- 19 暮らしの情報
- 30 7月のカレンダー
- 31 国際交流員カロリンのコラム
- 32 イベントカレンダー

今月の表紙

ふれあい館の隣のカンピくん

今月の表紙は、三王山の南河内第2配水場の配水塔の壁に登場した「カンピくん」です。

高さ約39メートルの配水塔に描かれたカンピくんは、全長7.6メートルで、完成までに約4か月かかりました。使用された塗料は約100キログラム、職人さんが手塗りで描いたそうです。

同配水場は、温水プールやレストランなどが入った複合施設ふれあい館や、キャンプ場とドッ

グランが利用できる三王山ふれあい公園と隣接しており、巨大なカンピくんが、施設を利用する皆さまをお出迎えします。また、日没から午後9時までは、ライトアップも行っています。

長引く外出自粛による運動不足を解消するため、カンピくんの愛らしいイラストを眺めながら、三王山ふれあい公園でウォーキングなどしてみてもいかがでしょうか。

今月の何の日

7月16日 駅弁記念日

1885（明治18）年のこの日に、日本初の駅弁が発売されたことに由来しています（諸説あり）。同日開業した宇都宮駅で、握り飯2個とたくあんを竹の皮に包んだものが5銭で販売されました。

1889（明治22）年には、岡山県の姫路駅で幕の内の駅弁が発売されました。二重の折詰で、上には鯛の塩焼き、だし巻き卵、焼きかまぼこ、伊達巻、栗きんとん、ごぼうの煮つけや香の物など13種類のおかずが、下には白飯が入って、12銭（今の価格で、およそ1600円）でした。

今や全国で2,000種類以上あると言われている日本の駅弁は、季節折々の食材や地元の名物が彩り鮮やかに詰め込まれ、まるで宝箱のようです。

では、海外の「駅弁」事情はどうでしょうか。

台湾の駅では、排骨飯（スペアリブを白飯にのせた料理）の弁当が一番の定番です。他にもいろいろな弁当がありますが、日本円で200円～400円程度とリーズナブル。温かい状態で販売されます。

タイでは車内販売が盛んで、弁当や軽食、飲み物、果物などを持った売り子が、車内を回ります。

一方、ドイツの列車は、食堂車はあるものの高価でありあまり利用されず、自分で作ったサンドイッチ等を持ち込んで食べるのが一般的だそうです。

駅弁であれ、果物やサンドイッチであれ、列車の中で食べるお弁当は、味わうごとに旅の思い出も深まる気がする、ちょっと特別な味です。

■人口と世帯（6月1日現在）

人口／60,265人（+49）、男性／30,003人（+27）、女性／30,262人（+22）、世帯数／24,621帯（+38）

下野市公式
ツイッター

市ではホームページの最新情報や、災害発生時の避難場所などの情報配信を行います。右のQRコードからアクセスできます。

下野市公式アカウント @city_shimotsuke



キプロス共和国のホストタウンになりました

■問い合わせ先 総合政策課 ☎(32)8886

5月29日、内閣官房東京オリンピック・パラリンピック推進本部事務局から、ホストタウン第20次登録の内容が公表され、下野市はキプロス共和国のホストタウンとして登録されました。

これにより、県内でのホストタウンとしての登録は10件となりました。

県内の登録一覧

- ハンガリー 6件 (栃木県・栃木市・小山市・さくら市・矢板市・足利市)
- オーストリア共和国 1件 (那須塩原市)、ナイジェリア連邦共和国 1件 (小山市)
- レソト王国 1件 (高根沢町)、キプロス共和国 1件 (下野市)



ホストタウンとは

東京2020オリンピック・パラリンピック競技大会の開催により、世界中から多くの選手や観客などが日本に訪れることとなります。

ホストタウンとは、事前合宿の誘致を通じて、大会参加国や地域との人的・経済的・文化的な交流を図ることを目的とした国の制度です。登録されると、交流事業などに対して国から財政的支援を受けることができます。

登録までの経緯

大松山運動公園に整備された陸上競技場を、東京オリンピック・パラリンピック競技大会組織委員会が作成している事前キャンプガイドに登録し、陸上競技を中心に誘致を進めていました。

栃木県や日本陸上競技連盟、日本オリンピック委員会などを通してPR活動を行ったところ、キプロス共和国から事前キャンプの実施の意向が示されました。

各団体と連携しながら、キプロスオリンピック委員会とパラリンピック委員会と、受け入れ条件等の調整や交流推進へ向けた提案を行い、今回の登録に至りました。

ホストタウンとしての活動予定

県内の競技関係者や地域住民、高校生などによるボランティアを募集し、事前キャンプの受け入れを行います。

キプロス共和国の理解促進に努め、大会の機運の醸成に尽力していきます。

具体的な活動については、決まり次第お知らせします。

実施が考えられる活動

- サポーター組織の形成、壮行会等の応援イベント
- 歓迎イベント、小中学生のキャンプ訪問
- 選手団による小学校訪問、交流イベント など

キプロスってどんな国？



日本との関係

- 2010年 友好50周年
- 2011年 東日本大震災の際5万ユーロの義援金を提供
- 2018年 在キプロス日本国大使館開設

キプロスの観光地

キプロス島は四国の半分ほどの面積しかない小さな島ですが、ユネスコ世界遺産に登録された価値ある遺跡が3箇所あります。

- ・Paphos (パフォス)
- ・Choirokoitia (ヒロキティア)
- ・Agios Nikolaos tis Stegis (聖ニコラオス教会) を含むトロードス地方の壁画教会群

一体どんなところなのでしょう？この機会に、キプロス共和国について調べてみませんか？

■場所 トルコの南東の地中海に位置するキプロス島の大部分を占める共和国

■人口 約119万人

■面積 9,251平方キロメートル (四国の約半分)

■首都 ニコシア (人口約20万人)

■公用語 ギリシャ語、トルコ語

※英語も広く用いられている。



キプロス国旗

キプロス島の形をデザイン。黄金色は特産の銅 (主に黄銅) を、オリーブの枝は民族の平和を表します。



ヘルスイنفォメーション

Health Information

お知らせ

■ 熱中症予防行動のポイント

「新しい生活様式」で3密を避けつつ、熱中症を予防するためのポイントをお知らせします。

特に高齢者、子ども、障がいのある方々は熱中症になりやすいので十分に注意しましょう。

暑さを避けましょう

- ・エアコンで部屋の温度を調整しながら、感染症予防のため換気扇や窓の開放で換気する
- ・涼しい服装にする
- ・急に暑くなった日は特に注意する

適宜マスクをはずしましょう

- ・マスクを着用しているときは負荷のかかる作業や運動を避け、適宜マスクをはずして休憩する
- ・屋外で人と十分な距離(2メートル以上)を確保できる場合には、マスクをはずす

こまめに水分補給しましょう

- ・のどが渇く前に水分補給
- ・1日当たり1~2リットルが目安
- ・大量に汗をかいたときは塩分も忘れずに

日頃から健康管理をしましょう

- ・日頃から体温測定、健康チェック
- ・体調が悪く感じたら、無理せず自宅で静養

暑さに備えた体づくりをしましょう

- ・水分補給を忘れずに、無理なく適度に運動を
- ・「やや暑い」環境で「ややきつい」と感じる強度で毎日30分程度



熱中症予防情報サイト

■ 薬物依存症 家族の集い

薬物依存症ってなんだろう？

家族はどう関わったら良いのかわからない。

同じような悩みを抱えている他のご家族と一緒に話してみませんか？

初めて参加を希望される方には、職員による事前面談があります。まずはお電話ください。

■ 7月は愛の血液助け合い運動月間です

～献血がつなぐ 命と優しさを～

近年の少子高齢化の進展や若年層の献血離れの影響により、将来、輸血などに必要な血液の不足が懸念されています。安全な血液を安定的に確保するため、7月を愛の血液助け合い運動月間とし、重点的に献血への協力の呼びかけを行っています。

愛の献血へのご協力をお願いします。

県内で常時献血を行える場所

※年末年始は定休日です。

栃木県赤十字血液センター

■住所 宇都宮市今宮4-6-33

■受付時間

成分献血 午前9時~11時

午後1時~3時30分

400・200ml 午前9時~正午

午後1時~4時30分

■定休日 年末年始

■電話番号 ☎028(659)0111

うつのみや大通り献血ルーム

■住所 宇都宮市大通り2-1-5

明治安田生命ビル1階

■受付時間

成分献血 午前9時30分~正午

午後2時~4時30分

400・200ml 午前9時30分~午後1時

午後2時~5時30分

■電話番号 ☎028(632)1131



■日時 8月6日(木) 午後1時30分~3時

■場所 栃木県庁小山庁舎 (小山市犬塚3-1-1)

■申し込み・問い合わせ先

県南健康福祉センター生活衛生課

☎(22)6119

(平日の午前9時~午後5時)

食中毒にご注意ください

夏は、細菌による食中毒に特に注意が必要な季節です。気温と湿度が高いこの時期は、食中毒が発生しやすくなります。中でも注意したいのが、牛肉や鶏肉などに付着する「腸管出血性大腸菌（O157、O111など）」や「カンピロバクター」などで、特に抵抗力の弱い方は気をつけなければなりません。

これらの細菌による食中毒を防ぎ、食品を安全に食べるよう注意しましょう。

食中毒予防の三原則

1. 菌をつけない
食べ物に菌がつかないように手洗いをしっかりとしましょう。
2. 細菌を増やさない
食品を購入したら低温で保存！早めに冷蔵庫に入れて食べましょう。
3. 細菌をやっつける
肉・魚料理はしっかりと加熱！使用器具は洗剤でよく洗いましょう。

教室

高血圧予防教室

高血圧は、気が付かないうちに様々な病気につながります。そうなる前に高血圧を予防しましょう！

- 日時 8月5日(水)
午前9時15分～午後0時30分
(受付は午前9時～)
- 場所 きらら館
- 定員 20名

- 対象者 40歳～74歳の市民の方で、次のいずれかに該当する方
 - ・血圧が要指導以上で内服治療していない方
 - ・eGFRが要指導の方

- 内容
 - ・高血圧予防について知る
 - ・家でできる運動の実践
 - ・塩分控えめの食事について知る

- 服装・持ち物 運動ができる服装・運動靴、飲み物（水やお茶）、自分の血圧の値が分かるもの
- 申込期限 7月31日(金)



相談

子育て巡回相談

子育てに関する様々な悩みや心配ごとの相談を、市内の子育て支援センターで保育士・臨床心理士等がお受けします。

子育て支援センターつくし

- 日時 7月20日(月) 午前9時～11時
※奇数月に実施する予定です。
- 場所 子育て支援センターつくし(ゆうゆう館内)
- 相談員 公認心理師・保育士

子育て支援センターみるく

- 日時 7月27日(月) 午前9時～11時
- 場所 子育て支援センターみるく(わかば保育園内)
- 相談員 臨床心理士・看護師・保育士
※「みるく」を初めて利用される方は、防犯対策の入館者登録（名札）代200円がかかります。
※相談日以外は随時、保育士が相談をお受けします。

こころの健康相談 日程変更

広報6月号掲載の「こころの健康相談」でお知らせした日程が変更となりました。

- 日時 変更前 7月21日(火)
変更後 8月18日(火) 午後2時～4時
※今後は偶数月に開催する予定です。
- 場所 市役所
- 相談員 精神科医
- 相談料 無料
- 申込期限 8月11日(火)



育児・母乳・栄養相談

お子さまの成長・発達や授乳、離乳食に関する相談をお受けします（離乳食教室も同日開催）。

- 日時 7月30日(木) 午前9時30分～11時
※30分刻みでの予約制です。
- 場所 ゆうゆう館
- 相談員 保健師・助産師・管理栄養士
- 持ち物 母子健康手帳、案内状（乳幼児健診でもらった場合）
- 申込期限 7月28日(火)

しもつけワイズ

問2 毎年7月、犯罪のない地域社会を築くこととする全国的な運動は？

①オレンジリボン運動

②8020運動

③社会を明るくする運動

特定健診・がん検診

■ 集団検診の受付を開始しました



新型コロナウイルス感染症の拡大防止のため延期していた集団検診の予約受付を開始しました。

■ 申込期限 検診日の14日前

電話・窓口での申し込み

今年度から、電話・窓口での申し込みは、検診月ごとに受付期間を設けています。

8月～11月検診分 ➡ 7月1日(水) 午前8時30分～

12月～2月検診分 ➡ 10月1日(木) 午前8時30分～

インターネットでの申し込み

受診券のIDとパスワードでご予約ください。

全検診分 ➡ 7月1日(水) 午前8時30分～

■ 受付時間 24時間

当日の来場時間を指定します

3密を避けるため、検診当日の来場時間を指定させていただきます。詳しくは、検診日の約10日前に郵送される「お知らせ」をご覧ください。

集団検診日程								結果説明会						
予約開始日	日	程	曜日	会場	女性	子宮	託児	午後実施	日	程	曜日	会場		
7月1日	8月	26日	水	ゆうゆう館	○	○	○		10月14日	水		ゆうゆう館		
		28日	金	南河内公民館					10月16日	金			南河内公民館	
	9月	1日	火	きらら館				○	10月19日	月			きらら館	
		9日	水	ゆうゆう館	○	○	○		10月26日	月			ゆうゆう館	
		12日	土	ゆうゆう館					10月28日	水			ゆうゆう館	
		15日	火	GTコミュニティセンター				○	11月2日	月			生涯学習情報センター	
		29日	火	GTコミュニティセンター					11月16日	月			生涯学習情報センター	
	10月	5日	月	きらら館	○	○	○		11月26日	木			きらら館	
		17日	土	きらら館					12月7日	月			きらら館	
		22日	木	ゆうゆう館					12月10日	木			ゆうゆう館	
		23日	金	ゆうゆう館	○	○	○		12月14日	月			ゆうゆう館	
	11月	5日	木	南河内公民館				○	○	12月22日	火		南河内公民館	
		7日	土	ゆうゆう館						12月23日	水		ゆうゆう館	
		9日	月	ゆうゆう館						12月25日	金		市役所 3階会議室	
		9日	月	ゆうゆう館					★	12月25日	金		市役所 3階会議室	
		17日	火	きらら館	○	○	○			1月6日	水		きらら館	
		20日	金	きらら館						1月7日	木		きらら館	
		25日	水	ゆうゆう館	○	○	○			1月13日	水		ゆうゆう館	
	30日	月	南河内東公民館				○		1月20日	水		南河内東公民館		
	10月1日	12月	4日	金	南河内公民館					1月21日	木		南河内公民館	
6日			日	ゆうゆう館				○	1月25日	月		ゆうゆう館		
9日			水	ゆうゆう館					○	1月27日	水		ゆうゆう館	
11日			金	きらら館	○	○	○			2月1日	月		きらら館	
15日			火	きらら館						2月3日	水		きらら館	
15日			火	きらら館					★	2月3日	水		きらら館	
1月		8日	金	ゆうゆう館						2月24日	水		ゆうゆう館	
		8日	金	ゆうゆう館					★	2月24日	水		ゆうゆう館	
		15日	金	きらら館					○	3月3日	水		きらら館	
		18日	月	ゆうゆう館	○	○	○			3月8日	月		ゆうゆう館	
		19日	火	きらら館				○		3月11日	木		きらら館	
		19日	火	きらら館					★	3月11日	木		きらら館	
		21日	木	ゆうゆう館						3月10日	水		ゆうゆう館	
		21日	木	ゆうゆう館				○	★	3月10日	水		ゆうゆう館	
		24日	日	きらら館				○		3月15日	月		きらら館	
		27日	水	きらら館						3月17日	水		きらら館	
		28日	木	ゆうゆう館	○	○	○		☆	なし			ゆうゆう館	
		30日	土	ゆうゆう館				○		3月18日	木		ゆうゆう館	
		2月	1日	月	ゆうゆう館				○		3月22日	月		ゆうゆう館
			4日	木	きらら館				○		3月23日	火		きらら館
6日	土		ゆうゆう館				○		3月24日	水		ゆうゆう館		
8日	月		ゆうゆう館						3月29日	月		ゆうゆう館		

※色付きの日程は、延期した検診の代替日です。

☆：子宮・乳・大腸がん検診と骨密度検査のみ実施。番号札の配布は午後1時15分～2時30分。

★：胃がん検診は実施しません。番号札の配布は午後1時30分～3時。

しもつけクイズ

【正解は③】

詳しくは6ページをご覧ください。



次亜塩素酸水を配付いただきました

ありがとうございます

株式会社みのりファーム様から、5月12日と16日の2日間にわたり、市内医療機関や福祉事業所等に対して、除菌・消臭効果のある次亜塩素酸水を無料配付していただきました。



寄贈いただきました

ありがとうございます

しもつけロータリークラブ様から非接触型体温計20個を寄贈いただきました。

市内小中学校に配布し、新型コロナウイルス感染症拡大防止に役立てさせていただきます。



フェイスシールドとマスクを医療機関等へ贈呈

市から感謝の気持ちを込めて

新型コロナウイルス感染症の感染拡大に伴い、市内医療機関等への支援の一環として、フェイスシールド1,000枚とサージカルマスク約12,000枚を贈呈しました。

配布先

- 小山地区医師会下野支部
(47医療機関)
- 小山歯科医師会下野市会員
(21医療機関)
- 小山薬剤師会下野市会員
(27医療機関)
- 栃木県柔道整復師会下野市会員
(15施術所)
- その他市内医療機関



しもつけワイズ

問3

プラスチックごみ削減などのため、7月1日から有料化されるものは？

①ごみ袋

②レジ袋

③池袋



寄付いただきました

ありがとうございます

県環境美化協会下野市支部様から、金100万円の寄付をいただきました。

寄付金は、新型コロナウイルス感染症の予防対策のために活用させていただきます。



タクシーが出前します

新型コロナ感染拡大防止の在宅応援

市では、新型コロナウイルス感染症対策による外出自粛によりお客さんが減ってしまった飲食店やタクシー業者を支援するため、タクシーで飲食物を配達する配送料の半額を補助しています。

配達第1号として、10picnic tables（テニクニックテーブルス）に注文したお弁当をタクシーが受け取りました。



下野市商工会と石橋商工会は連携して、市内のテイクアウトや出前に対応している飲食店情報などを集めた特設サイト「しもつけエール飯」を開設しています。

宅配料には商工会の補助もあり、お店によって異なりますので直接お問い合わせください。利用方法など、詳しいことは20ページをご覧ください。

寄付を受け付けています

国が配布する布製マスク

国から新型コロナウイルス感染予防対策として配布された布製マスクは、流行の第2波に備えてご家庭で保管してください。ご家庭にマスクが多くあるといった場合、布製マスクを市に寄付していただくこともできます。

寄付していただいたマスクは、市内の高齢者、障がい者施設など、必要としている方に配布させていただきます。



市役所健康増進課で7月31日まで受付中



文部科学大臣表彰

おめでとうございます

子ども読書活動推進フォーラムにおいて、吉田西小学校が「子ども読書活動優秀実践校」として、文部科学大臣表彰を受賞しました。

吉田西小学校は、以前から図書室との連携や本に親しめる環境整備をはじめ、家読（うちどく）や読み聞かせボランティアの活用など、家庭や地域と連携した活動を実践してきました。

これまでの一つひとつの積み重ねが評価され、今回の受賞につながりました。



図書委員のメンバーと先生方

コミュニティ活動功労者知事表彰

おめでとうございます

5月26日に国分寺中央コミュニティ推進協議会が、コミュニティ活動功労者知事表彰を受賞しました。

住みよい地域社会の実現のために活発な活動を続け、将来にわたりその活躍が期待される団体であるとして表彰されたものです。

同協議会は、スポーツ・レクリエーション・青少年育成・環境福祉・安全・広報の各部の活動（ふれあい祭りや盆踊り花火大会の開催など）を通じて、会員相互の交流の機会を創出し、地域全体の活性化に大きく貢献しています。



岡本会長

石崎事務局長

コロナ対策実施中

FMゆうがお

FMゆうがおでは、新型コロナウイルス感染症対策として、パーソナリティのマスク着用、防音扉の常時開放、入退室時の手指の消毒などを行ったうえ、ゲストをスタジオに招かず、電話出演で番組を制作してきました。

現在は、緊急事態宣言の解除に伴い、スタジオ内に飛沫防止のアクリル板を設置するなどの対策を行ったうえで、ゲストをお招きして放送しています。

今後も引き続き感染予防対策を徹底し、まちの情報を発信していきます。



しもつけピタッとラジオの収録の様子

しもつけワイズ

問4

飲食店から飲食物を自宅へ持ち帰るなどして、店の外で食べるシステムは？

① キーファウト

② スリーファウト

③ テイクアウト

Let's SPORTS

問い合わせ先

 スポーツ振興課
 ☎(32)8920

栃木SCから応援メッセージ

本市と地域支援パートナーシップ協定を締結している(株)栃木SCから、応援メッセージが届きました。

栃木SCからのメッセージ

下野市の皆さまが少しでも笑顔になればと思い、メッセージをお届けします。この難局を共に乗り越えましょう！



動画QRコード



石橋体育センター改修工事

改修工事のため、下記の期間、石橋体育センターが利用できなくなります。

利用できない期間

7月1日(水)
～令和3年2月28日(日)

ボルダリングウォール

市の新しい体育施設をご紹介します。

施設概要

高さ4m×幅10m
壁面95度・110度・120度

難易度 10段階



※当ボルダリングウォールは、スポーツ振興くじ助成金を受けて建設しています。

ジュニアシングルステニス大会

市内で活動するジュニアテニス選手のための大会を開催します。

■日時 8月1日(土) 午前8時30分集合
(雨天時は翌週に順延)

■場所 国分寺運動公園テニスコート

■対象者 市内在住・在学の小中学生

■種目 中学生男子・女子、小学5・6年生男子・女子、小学4年生以下男子・女子のシングルス

試合方法

中学生 6ゲームマッチタイプブレーク

小学5・6年生 6ゲーム先取

小学4年生以下 4ゲーム先取

※全種目、ノーアドバンテージ方式。

※参加人数によっては、予選リーグ方式やコンソレマッチを取り入れる場合もあります。

■参加費 1,000円(当日徴収)

■申込方法

窓口

申込用紙をスポーツ交流館、国分寺B&G海洋センター、南河内体育センターのいずれかに提出

電子メール・FAX 氏名、種目、所属、住所または学校名、連絡先を記載して送信

※メールは、受付完了後、返信メールを送ります。

■申込期間 7月6日(月)～26日(日) 午後5時

■問い合わせ先

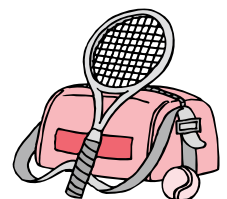
市テニス協会 井上

☎090(1467)0265

FAX(53)7115

✉tennis_murao@nifty.com

URL <http://scta.b.la9.jp/>





ボルダリング施設事前講習

ボルダリング施設は、6月から使用が開始されています。利用を希望される方は、事前講習を必ず受講してください。

■日時

7月8日(水)・10日(金)
21日(火)・27日(月)
午後6時～
7月12日(日)・18日(土)
午前10時～

■場所 旧国分寺西小学校
体育館内アリーナ
(川中子3278)

■内容 利用上のルールや注意点を確認し、許可証を交付
※講習でウォールは使用しません。

■定員 15名(先着順)

■申込方法 実施日の前日までに電話またはメール

■申し込み先

スポーツ振興課 ☎(32)8920
✉sports@city.shimotsuke.lg.jp

市内プール開園中止

例年7～8月に開園している市内2か所のプールですが、新型コロナウイルス感染症の感染拡大防止のため、今シーズンは開園しないこととなりました。

楽しみにされていた皆さまにはご迷惑をおかけし、申し訳ありませんが、ご理解とご協力をお願いします。

■対象施設

大松山運動公園プール
(大松山1-7-1)
国分寺B&G海洋センター
プール(小金井277-2)



アフリカダンス教室

アフリカダンスの基本ステップを覚えて、リズムに合わせて楽しく踊りませんか。

■日時

7月19日(日)・26日(日)
午前10時～正午

■場所 スポーツ交流館

■対象者

市内在住の小学生以上の方
※小中学生は保護者の承諾書が必要です。

■定員 30名(先着順)

■講師 石川典子氏

■参加費 小中学生 無料
高校生以上 500円

■申込方法

7月6日(月) 午前9時以降、
スポーツ交流館で参加費を添えて申し込み(電話不可)

■問い合わせ先

グリムの里スポーツクラブ
☎(52)1182(月・水・金曜日)
の午前9時～午後4時

しもつけワイズ

問5

目がチカチカするなどの症状を引き起こす光化学スモッグが発生しやすい条件として正しいのは?

①気温が高い日

②風が強い日

③雨の日

市ゴルフ協会のイベント

■申し込み・問い合わせ先 ☎090(1546)8601 FAX 028(612)8714

市ゴルフ自主練習会

自ら工夫して自分に合ったスイングを作り上げるための自主練習会を、初心者の方からスコア100切りを目指している方を対象に開催します。

■日時

・木曜クラス
7月9日(木) 午前10時～
・日曜クラス
7月12日(日) 午前10時～
※8月以降も毎月開催予定。

■場所

栃木ヶ丘ゴルフ倶楽部
☎0282(28)1070

■定員 各クラス8名(先着順)

■費用 1,500円(練習場使用料・昼食代込み)

※会員でない方は、年会費2,000円別途負担。

レディス&シニアゴルフ大会

おひとりさまも大歓迎です。

■日時 7月21日(火)

午前8時35分開始

■場所 イーストウッド

カントリークラブ

(宇都宮市冬室町1039-3)

☎028(674)8848

■対象者 女性または60歳以上の男性の方

■定員 40名(先着順)

■参加費 7,600円(プレー、昼食、パーティー代込み)

■申込期限 7月16日(木)

※申込期限以降のキャンセルは参加費をお支払いいただきます(参加賞は差し上げます)。

親子ゴルフ体験会

ゴルフ未経験でも大丈夫、家族でコースを体験してみませんか。

■日時 7月26日(日)

午前10時30分集合

※毎月最終日曜日に開催予定。

■場所

栃木ヶ丘ゴルフ倶楽部
(栃木市細堀町376)

☎0282(28)1070

■対象者

親子または祖父母と孫のペア

■定員 12名(先着順)

■内容 マナー講習とレッスン、
昼食、3ホールラウンド

■参加費

1人2,000円(昼食代込み)

■申込期限 7月23日(木・祝)

■共通事項

■申込方法 電話またはFAX
※氏名、連絡先、参加者氏名、
大会(行事)名、参加日を明記してください。



■申し込み・問い合わせ先 ■ 環境課 ☎(32)8898

7月1日からレジ袋が有料になります

プラスチックは非常に便利な素材で、あらゆる分野で私たちの生活に役立ってくれています。一方で、手軽だからこそ使い捨てられてしまいがちで、地球温暖化への影響、「海洋プラスチック」の問題など、多くの問題もあります。

プラスチックの使い方を見直し、過剰な使用を抑制していく必要があることから、7月1日(水)から、全国でプラスチック製買物袋の有料化を行うことになりました。

これまで何気なく使用していたレジ袋が有料化されることで、ライフスタイルを見直すきっかけにしましょう。

プラスチックごみの減量化と適切なリサイクルに、ご協力をお願いします。

■問い合わせ先

レジ袋有料化相談窓口
☎(0570)080180



殺虫剤・除草剤などの被害を防ぐために

殺虫剤、除草剤などを使用する方は、適正利用の徹底をお願いします。

住民への配慮

害虫や雑草の早期発見に努め、被害状況に応じて剪定や捕殺・防虫網の活用などの方法に切り替えましょう。また、散布は無風または風が弱いときに行うなど、近隣に影響が少ない日を選びましょう。

事前の周知

周囲の住民に対して、事前に、除草剤の使用目的、散布日時などについて、回覧板やチラシなどで周知しましょう。

立て札

子どもが遊んだり、ペットの散歩で利用されたりするような場所で散布する場合、立て札や看板などで散布をしていることを知らせ、散布区域内に関係者以外の方が入らないように配慮しましょう。

4月から9月までは光化学スモッグ対策期間です

光化学スモッグは、風が弱く、気温が高い晴れた日に発生しやすく、目がチカチカする、頭痛がする、息苦しいなどの症状を引き起こします。

県では、オキシダント濃度が一定基準値以上となり、その状態が継続すると予想される場合に、光化学スモッグ注意報を発令しています。

注意報が発令されたら、屋外での激しい運動は避け、目がチカチカしたり、のどが痛くなったりしたときは、洗顔やうがいをして、安静にしましょう。症状が治まらないときは、すぐに医師の診察を受けましょう。

PM2.5の注意喚起

県内のPM2.5濃度の1日あたりの平均値が1立方メートル当たり70マイクログラムを超えると予想される場合、注意喚起情報を知らせています。

注意喚起情報が出たら、屋外での長時間の激しい運動は控え、屋内でも換気や窓の開閉は必要最小限にしましょう。

呼吸器系や循環器系疾患のある方、子ども、高齢の方などは、より慎重に行動することが望まれます。

もっと知りたい方は、県ホームページとちぎの青空へ



不用品リサイクル情報

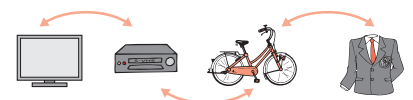
市では、不用品リサイクルの情報を提供しています。

〈譲りたい〉

扇風機、アナログテレビ(21インチ)、自転車(24インチ、子ども用、5段ギア、青)、宇都宮南高校女子用制服(夏・冬服一式)、セミダブルベッド

〈譲ってほしい〉

原付スクーター、テレビ、テレビ録画機器、ソファー(1~2人掛け用)、自転車(大人用24~26インチ)、チャイルドシート(幼児用2~3歳)



生涯学習がより

パソコン講座（エクセル2013基礎）受講者募集

エクセル2013を使用して、エクセルの操作の基本を学習するエクセル基礎講座を開催します（生涯学習情報センターと下野PC愛好会協働事業）。※パソコンは情報センターのパソコンを使用します。

■コース・日時

火曜コース（全10回）

8月18日～10月20日

午前9時30分～11時30分

土曜コース（全10回）

8月22日～10月31日

午前9時30分～11時30分

■対象者 パソコンで文字入力ができる方

■定員 各コース9名（先着順）

■内容

- ・表やグラフの作成
- ・関数を使った計算処理
- ・名簿の管理 など

■テキスト FOM出版「よくわかるエクセル2013基礎」

■参加費 5,200円

※テキストをすでにお持ちの方は3,000円です。

■講師 下野PC愛好会（パソコンボランティア講師団体）

■申込方法 生涯学習情報センターで、費用を添えて申し込み

■申込期間 7月30日(木)・31日(金)
午前9時～午後5時

■会場・問い合わせ先
生涯学習情報センター
☎(40)0911

パソコン基本操作相談窓口

パソコンボランティアの方が相談に応じます。

■日時

9月7日(月)

午後1時～2時

※8月はお休みです。

■相談受付

下野PC愛好会（パソコンボランティア講師団体）

■会場・問い合わせ先

生涯学習情報センター

☎(40)0911



下野市書道連盟会員募集

書道が好きな方・書道に興味がある方で、一緒に活動をしていただける方を募集しています。

高校生以上なら、どなたでも会員になれます。

市外にお住まいの方も大歓迎！

一緒に書道を楽しみませんか。

■年会費 高校生 無料
大学生・一般 2,000円

■活動内容

・書道展（年1回、例年8月開催）

※今年度の開催は見送ります。

・実技講習会

実技講習会

■日程 令和3年2月開催予定

■講師 大木廣巳氏（下野市書道連盟会長）

■テーマ 書を楽しむために一書体・書法の変遷を中心にして一

■参加費 会員無料、非会員500円

※詳細は、秋以降に改めてご案内します。

■申し込み・問い合わせ先

市書道連盟事務局 飯野 ☎・☎(48)2068

✉shimoshoren@gmail.com



放送大学10月生募集

放送大学では、10代から90代の幅広い世代、約9万人の学生が、大学を卒業したい、学びを楽しみたいなど、様々な目的で学んでいます。

放送大学の特徴

・心理学・福祉・経済・歴史・文学・情報・自然科学など、約300の幅広い授業科目のうち、1科目から学ぶことができる

・卒業すれば学士を取得できる

・テレビで行っている授業を、学生はインターネットで好きなときに受講できる

・半年だけ在学することも可能

・全国に学習センター・サテライトスペースを設置し、サークル活動などで学生が交流

■授業料 1科目11,000円（入学金は別途）

■出願期間

第1回 ～8月31日(月)

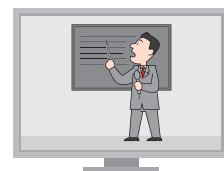
第2回 9月1日(火)～15日(火)

■資料請求・問い合わせ先

放送大学栃木学習センター

☎028(632)0572

※資料請求は無料です。



新・下野市風土記

博物館・資料館の展示



下野市教育委員会 文化財課

展示はマラソンのごとし

例年、ゴールデンウィーク前後には、博物館などで特別展や企画展と銘打った展示が開催されます。これらの展示は、大規模なものだと数年、小規模な企画でも半年程度の時間をかけて開催に至ります。

学芸員は、通常業務と並行して、

- ・特別展示や企画展示の展示構成の考案
- ・必要な展示資料や史料をリストアップ
- ・借用交渉、運搬、展示
- ・解説パネルの作成
- ・図録の作成にともなう資料・史料の写真撮影や原稿作成

これだけの準備を進めます。

国立博物館や県立博物館クラスの特別展の場合、3年から5年の準備期間の間に、各地の博物館、資料館や有名な寺社仏閣、個人など、相当数の管理者や所有者と、国宝や重要文化財・県指定文化財などを借用するための交渉を行います。考古学に関する展示の場合、調査時の遺跡

のネガやデータも借用します。

突然、予定の資料が借りられなくなるなどの予想外のトラブルが勃発することもあり、時間と予算の残り具合に最大限の注意を払いながら、マラソン選手のような気持ちでゴールを目指しますが、ゴールは開会日ではありません。会期が終了し、無事にすべての資料の返却を完了するまでは、気を抜くことはできません。

国宝や重要文化財を借用する際には、文化財や美術工芸品の梱包・輸送を専門とする業者に委託し、専用車両で移送します。

例えば甲塚古墳から出土した埴輪は、専用の和紙で包み、晒を巻いた上に緩衝材を詰め、木枠で梱包し、貨物庫の中に固定しました。

学芸員は、梱包・積み込み・運搬・到着後の搬入・開梱・設置など、すべての作業を指示し、移送のときは車両の後部座席に同乗します。京都や奈良の博物館などから国宝を借用すれば、関西から約8時間かけて搬送する間、片時も資料のそばを離れることはありません。

新型コロナと展示

冬の終わりから初夏にかけて、想定されてはいても現実のものになるとは考えたくもなかったクライシスのために、世界中で人々のライフスタイルと未来が大きく変わってしまいました。

経済や福祉、学校教育の問題と比べると、生涯学習や文化・文化財に関わる問題の序列はかなり後ろです。オリンピックの延期や春の選抜高校野球の中止ほど注目されませんでした。この数か月間に世界中の文化施設が閉館し、様々なイベントなどが中止となりました。

この間に文化財関係者といろいろと連絡を取りましたが、多くの方と「普通に仕事ができていることがどんなに有り難かったかと、改めて認識しましたよ」という会話を交わしました。

1月から2月にかけて開催された日本書紀成立1300年特別展「出雲と大和」（東京国立博物館）では、島根県からは国宝の銅鐸30点や銅剣・矛多数、出雲大社の直径1.3m級の巨大な柱（3本

1セットで約3m）など、奈良県からは約2.5mもの長さのメスリ山古墳出土の円筒埴輪、右上神宮に伝わる国宝七支刀、重要文化財の三角縁神獸鏡や仏像など、二度と一堂に観覧することはできないような貴重な資料の数々が展示されており、担当した学芸員の尽力に思いを巡らせました。

本来ならば3月までの会期だったものが、予定よりも早く閉会となってしまったのは、とても残念です。

東京国立博物館で開催予定だった「法隆寺金堂壁画と百済観音」と国立科学博物館特別展「和食」は、展示そのものが中止となってしまいました。

現在、全国の学芸員は、今までのハンズオンや触れる展示とは逆行する、「新しい生活様式」を取り入れた博物館・資料館のあり方、新たな展示のあり方を模索しています。

～見つけよう美しいしもつけ～

2020

下野市観光フォトコンテスト



応募期間 2020年7月1日(水)～12月20日(日)



募集内容

下野市の自然、歴史・文化、施設、新しい魅力などが伝わる作品

応募期間

2020年7月1日(水)～12月20日(日)

応募資格

プロ・アマを問いません。下野市在住でない方も応募できます。

応募点数

1人5点まで

応募方法

下野市観光協会HP「2020下野市観光フォトコンテスト」専用サイトからオンラインでご応募ください <http://www.shimotsuke-ta.com/>

応募規定

- ・応募者本人が撮影し、本人が著作権を有している未発表の作品
- ・jpegファイルで10MB以下(合成写真は不可)
- ・被写体の肖像権侵害等の責任は負いかねます。また、第三者との紛争等が生じた際は応募者が自身の責任と費用負担により解決していただきます。
- ・入選作品の著作権及び使用権は主催者(下野市観光協会)へ帰属するものとします。

賞

最優秀賞	1点	賞金3万円と副賞
優秀賞	2点	賞金2万円と副賞
佳作	5点	賞金1万円と副賞
観光協会賞	5点	賞金5千円と副賞

結果発表

2021年2月下旬、入賞者に直接通知するとともに、下野市観光協会ホームページで発表いたします。※入賞作品は発表時に本名を公表させていただきます。

お問合せ

(一社)下野市観光協会 フォトコンテスト係
〒329-0414 栃木県下野市小金井 3009-12
オアシスポツポ館
電話 0285-39-6900
休館日 月曜(月曜が祝日の場合は翌日)



優秀賞「春のサイクリング」



優秀賞「ゆめまぼろし」



最優秀賞「季節いろ」

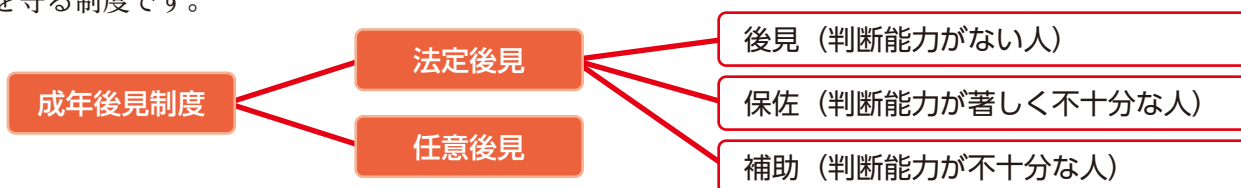
2019 下野市観光フォトコンテスト受賞作品

皆さんは、成年後見制度というものをご存知でしょうか。テレビや新聞などで聞いたことはあるけれど、「詳しくは知らない」「難しくて利用しづらい印象がある」という方も多いのではないかと思います。

成年後見制度は、必要になったときに上手に利用することで、その方の生活や財産を守ることにつながります。今回は、制度の内容などについてお伝えします。

成年後見制度とは

障がいや病気により、物事を判断することが難しい方に対して、意思決定を助け、生活や財産などの権利を守る制度です。



成年後見制度は、法定後見と任意後見の2種類に分けられます。

法定後見は、現時点で判断能力が低下している方が対象となります。本人・配偶者・4親等以内の親族・市長のいずれかの方が、家庭裁判所に申し立てる必要があります。

任意後見は、将来、判断能力が低下したときのために準備をする制度です。ご本人に十分な判断能力があるうちに、任意後見人を誰にするか、どんなことをしてもらおうかを決めます。

成年後見人等になるのは

家庭裁判所で法定後見の申し立てが認められると、後見人・保佐人・補助人のいずれかが決められます。これらをまとめて「成年後見人等」と呼びます。誰が成年後見人等になるか、申し立ての

際に希望を出すことはできますが、最終的に決めるのは家庭裁判所です。

ご本人に手厚い支援が必要な場合は、弁護士等の専門職が選ばれることもあります。

成年後見人等が何をしてくれるか

成年後見人等の仕事は、基本的に以下の2点です。

- ①財産管理 … 預貯金の出し入れや保護、不動産などの管理・処分 等
- ②身上監護 … 福祉サービスなどの利用契約、本人との面談 等
(身上監護とは、適切に生活できるように、身の上の手続きをすることです)



成年後見人等は、まずご本人の生活や財産について調べ、支援の計画を立てます。その後、少なくとも年に1回は、家庭裁判所に状況を報告する義務があります。



本市の現状

令和元年度は、市長の申し立てによる成年後見制度を利用した方が5名(後見3名・保佐2名)いました。

ご家族が亡くなったり急病になったりして、面倒をみられる方がいなくなったことがきっかけで、制度の利用につながりました。

相談会について

障がいのある方を含め、市民の方を対象に「成年後見制度なんでも相談会」を開催しています。

昨年度は、制度を利用するタイミングや、親なきあとの心配ごとについて相談が寄せられました。

今年度は7回の開催を予定しています(今月開催分は28ページ参照)。

相談会以外でも、不安な点や心配ごと等があれば、お気軽にお問い合わせください。

障がい者福祉計画に関するアンケートのお願い

障がい者福祉計画の策定にあたり、市内在住の療育手帳・障がい者手帳をお持ちの方、福祉サービスを利用している方の中から無作為に抽出した方々に、6月にアンケート調査票を送らせていただきました。

届いた方は、調査へのご協力をお願いします。

■回答期限 7月10日(金)



国民年金 だより

問い合わせ先

市民課 ☎(32) 8895

栃木年金事務所

☎0282 (22) 4131

保険料追納制度

追納制度とは、保険料の免除や納付猶予の承認を受けた期間について、後から納付をすることができる制度です。

保険料の免除や納付猶予の承認を受けた期間は、保険料を全額納付したときに比べ、将来受け取る年金額が少なくなります。そこで追納制度を利用し、追納した期間の保険料を「全額納付」として算定することで、将来受け取る年金額を増やすことができます。

合算対象期間

「合算対象期間」とは、老齢基礎年金を受け取るために必要となる年金加入期間（未納期間を除き、原則120月）としてみなされる期間のことをいいます。

年金を受給するためには、原則として、保険料を納付した期間と免除・納付猶予された期間を合算して10年間の年金加入期間が必要です。

しかし、これまでの年金制度の変遷の中で、国民年金に任意加入しなかったり、国民年金の被保険者の対象となっていないかたりすることで、10年を満たさない場合があります。

そこで、そのような方も年金を受給できるよう、「合算対象期間」があります。

主な合算対象期間は次のとおりです。

また、納めた国民年金の保険料は、確定申告の際に社会保険料控除の対象になります。

ただし、追納ができるのは、追納が承認された月の前10年以内の免除・納付猶予期間に限られています。

例) 平成22(2010)年7月分の免除を受けている場合は、令和2(2020)年7月末までに納付をする必要があります。

追納についての注意事項

- ・追納は古い期間の免除・納付猶予分から申請していただきます。
- ・保険料の免除・納付猶予を受けた期間の翌年度から起算して、3年度目以降に保険料を追納する場合には、承認を受けた期間に応じた加算額が上乘せされますので、お早目の追納をお勧めします。
- ・老齢基礎年金を受け取っている方は追納できません。

昭和61年4月1日以後の期間

- ・日本人であって、海外に居住していた期間のうち国民年金に任意加入していなかった期間※
- ・平成3年3月までの学生（夜間・通信制を除き、年金法上に規定された各種学校を含む）であって国民年金に任意加入しなかった期間※
- ・任意加入したが、保険料が未納となっている期間※

昭和36年4月1日から昭和61年3月31日までの期間

- ・厚生年金保険、船員保険及び共済組合の加入者の配偶者であって国民年金に任意加入しなかった期間※
- ・厚生年金保険、船員保険の脱退手当金を受けた期間または共済組合の退職一時金を受けた期間（昭和61年4月から65歳に達する日の前日までの間に免除

年金手帳再交付

年金手帳の紛失や破損をしたときは、被保険者または被保険者であった方が申請することで、再交付を受けることができます。

加入している年金等によって手続き先が異なりますのでご注意ください。

■手続き先

国民年金第1号被保険者または任意加入被保険者

市民課または年金事務所
厚生年金被保険者

勤務する事業所または事業所の所在地を管轄する年金事務所
厚生年金に加入している配偶者に扶養されている方（国民年金3号被保険者）

配偶者の勤務する事務所の所在地を管轄する年金事務所



期間を含む保険料納付済期間がある人に限る)

- ・65歳に達する日の前日までに日本国籍を取得した方、または永住許可がされた方の取得・許可前の期間であって昭和56年12月までの在日期間※
 - ・学生（夜間・通信制、各種学校を除く）であって国民年金に任意加入しなかった期間※
- (※)は20歳以上60歳未満の期間に限ります。

このほかにも、合算対象期間となる期間があります。

まずは相談を！

合算対象期間は、年金の未加入期間となっており、日本年金機構にはその記録が残されていないため、ご本人の申し出により調査する必要があります。

まずはご相談ください。

図書館

Library Information

図書館からのお知らせ

新型コロナウイルス感染症の感染拡大防止のため、9月までの期間、図書館における講座・催し物等を中止とさせていただきます。

また、図書館の一部サービスを休止しています。

ご迷惑をおかけし、申し訳ありませんが、ご理解いただきますようお願いいたします。

※休館となる場合、開館時間が変更となる場合があります。

詳しくは、市や図書館のホームページをご覧ください。

図書館購入図書のご案内 (一部)

<一般書>

- いつも卵があるといい (石) …堤人美
- 同僚は外国人。(石) …細井聡
- みすと雅輔 (国) …松本侑子
- 旅ごはん (国) …小川糸
- 僕たちの広告時代 (南) …間宮武美
- 幻想蒸気船 (南) …堀川アサコ

<児童書>

- 日食と月食 (石) …藤井旭
- なぞなぞちゃん (石) …さいとうしのぶ
- 料理はすごい! (国・南) …秋元さくら ほか
- しゅっぱーつ (国) …きむらゆういち
- ふかふかぼん! (南) …若菜ひとし
- いみちえん! 17 (南) …あさばみゆき

利用案内

7月の図書館カレンダー
(○印は休館日)

石橋図書館 ☎(52)1136

日	月	火	水	木	金	土
			1	2	3	4
5	6	7	8	9	10	11
12	13	14	15	16	17	18
19	20	21	22	23	24	25
26	27	28	29	30	31	

国分寺図書館 ☎(44)3399

日	月	火	水	木	金	土
			1	2	3	4
5	6	7	8	9	10	11
12	13	14	15	16	17	18
19	20	21	22	23	24	25
26	27	28	29	30	31	

南河内図書館 ☎(48)2395

日	月	火	水	木	金	土
			1	2	3	4
5	6	7	8	9	10	11
12	13	14	15	16	17	18
19	20	21	22	23	24	25
26	27	28	29	30	31	

開館時間
午前9時～午後7時

図書館ホームページ
(蔵書検索・予約システム)
PC・スマホからのご利用
<http://www.library.shimotsuke.tochigi.jp/>



QRコード
携帯電話からのご利用
<https://ilisod001.apse.jp/shimotsuke-lib/wopc/pc/mSrv>



QRコード

読書人

図書館であなたの人生の一冊に会いましょう

今月のテーマ「課題図書」

青少年読書感想文全国コンクールの課題図書を紹介



おれ、よびだしになる

中川ひろたか 文
アリス館

お相撲好きの少年が憧れの世界で目指したのは…。(石・国・南)



ねこと王さま

ニック・シャラット 作・絵
徳間書店

かしこいねこと、王さまの遊び心がいっぱいあったおはなし。
(石・国・南)



飛ぶための百歩

ジュゼッペ・フェスタ 作
岩崎書店

ぼくはもう子どもじゃないんだ。盲目の少年の葛藤と成長を描いた物語。
(石・国・南)

《小学生向け課題図書一覧》

【小学校低学年】

- 山のちょうじょうの木のてっぺん / 最上一平 作
- ★おれ、よびだしになる / 中川ひろたか 文
- タヌキのきょうしつ / 山下明生 作
- ながーい5ふん みじかい5ふん / リズ・ガートン・スキャンロン 文 / オードリー・ヴァーニック 文

【小学校中学年】

- 青いあいつがやってきた!? / 松井ラフ 作
- ★ねこと王さま / ニック・シャラット 作
- ポリぶくろ、1まい、すてた / ミランダ・ポール 文
- 北極と南極の「へえ～」くらべてわかる地球のこと / 中山由美文・写真

【小学校高学年】

- ヒロシマ消えたかぞく / 指田和 著
- 月と珊瑚 / 上條さなえ 著
- ★飛ぶための百歩 / ジュゼッペ・フェスタ 作
- 風を切って走りたい! / 高橋うらら 著

★のついた本についてあらすじをご紹介します。

※所蔵している図書館を【(石)=石橋 (国)=国分寺 (南)=南河内】と表示してあります。所蔵館に限らず、市内3図書館どこでも貸出(予約)が可能です。

新型コロナウイルス感染症の感染拡大防止のため、開催予定のイベントや行事が延期・中止となったり、内容が変更されたりする場合があります。お出かけの前に、最新の情報をご確認ください。

お知らせ

寄付いただきました

このたび、株式会社TKC様から金200万円の寄付をいただきました。

新型コロナウイルス感染症予防対策のために活用させていただきます。

ありがとうございました。

寄贈いただきました

このたび、川俣電設株式会社様から、新型コロナウイルス感染症の影響により品薄が続いているフェイスマスク5,000枚を寄贈していただきました。

ありがとうございました。

夏まつりの中止

新型コロナウイルス感染症の拡大防止のため、下記の夏まつりは中止となりました。

- ・エコライフまつり
- ・国分寺地区コミュニティ盆踊り・花火大会
- ・いしばし納涼踊り・花火大会

7月は社会を明るくする運動強調月間です



社会を明るくする運動とは？

社会を明るくする運動は、すべての国民が、犯罪や非行の防止と、罪を犯した人たちの更生について理解を深め、それぞれの立場で力を合わせ、犯罪のない地域社会を築こうとする全国的な運動で、今年で70回目を迎えます。

地域のチカラが犯罪や非行を防ぐ

テレビや新聞では、毎日のように事件のニュースが報道されています。

安全で安心な暮らしはすべての人の願いです。犯罪や非行をなくすには、取り締まりを強化して、

あやまちを犯した人を処罰するだけでなく、立ち直ろうと決意した人を社会で受け入れていくことや、犯罪や非行をする人を生み出さない家庭や地域づくりを進めていくことも、とても大切なことなのです。

みんなで参加を

犯罪や非行をなくす。あやまちからの立ち直りを支えていける地域をつくる。そのためには、一部の人だけでなく、地域のすべての人たちが、それぞれの立場で関わっていく必要があります。

■問い合わせ先 社会福祉課 ☎(32)8899

国民健康保険税・後期高齢者医療保険料・介護保険料を減免します

新型コロナウイルス感染症対策として、下表に該当する場合には、国民健康保険税、後期高齢者医療保険料、介護保険料を減免します。手続きの方法や必要書類など、詳しい内容はお問い合わせください。

■問い合わせ先 税務課 ☎(32)8891

対象者（国民健康保険税・後期高齢者医療保険料）	対象者（介護保険料）
新型コロナウイルス感染症の影響により、主たる生計維持者が死亡した、または重篤な傷病を負った世帯	新型コロナウイルス感染症の影響により、主たる生計維持者が死亡した、または重篤な傷病を負った第一号被保険者
新型コロナウイルス感染症の影響により、主たる生計維持者の事業収入、不動産収入、山林収入または給与収入（以下「事業収入等」）の減少が見込まれ、以下のすべてに該当する世帯 <ul style="list-style-type: none"> ・事業収入等のいずれかの減少額が前年の10分の3以上であること ・前年の合計所得金額が1,000万円以下であること ・減少が見込まれる事業収入等以外の所得の合計額が400万円以下であること 	新型コロナウイルス感染症の影響により、主たる生計維持者の事業収入、不動産収入、山林収入または給与収入（以下「事業収入等」）の減少が見込まれ、以下の要件すべてに該当する第一号被保険者 <ul style="list-style-type: none"> ・事業収入等のいずれかの減少額が前年の10分の3以上であること ・減少が見込まれる事業収入等以外の所得の合計額が400万円以下であること

新型コロナウイルス感染症 国民健康保険で傷病手当金を支給

新型コロナウイルス感染症の療養のために労務に服することができなかった期間に対し、傷病手当金を支給します。

該当が見込まれる方は、事前にご相談ください。

■対象者

次のすべてに該当する方

- ・国民健康保険の被保険者
- ・会社等から給与の支払いを受けている方
- ・新型コロナウイルス感染症に感染した、または発熱等の症状があり感染が疑われたため、会社等を休み、給与収入が減少した方

■支給対象となる日数 労務に服することができなくなった日から起算して3日を経過した日から、労務に服することができない期間のうち、就労を予定していた日

■支給額

直近の継続した3か月間の給与収入額の合計額÷就労日数
×3分の2×支給対象となる日数

※1日あたりの上限あり。

■適用期間 1月1日～9月30日（ただし、入院が継続する場合等は最長1年6か月まで適用）

■必要なもの

- ・国民健康保険傷病手当金支給申請書
- ・対象となる方の保険証
- ・振込口座の通帳
- ・委任状（世帯主以外の口座に振り込む場合）
- ・印鑑（朱肉を使うもの）

※申請書には、事業主による給与支払状況や就業状況の証明、医療機関による治療内容等の証明が含まれます。

■申し込み・問い合わせ先 市民課 ☎(32)8895



地域外来PCR検査センター 運用開始

小山地区医師会が、地域外来・PCR検査センター（以下センター）を開設しました。

これで、かかりつけの医師の判断により、PCR検査を受けることが可能となりました。

■対象者

次のすべてに該当する方

- ・下野市・小山市・上三川町・野木町のいずれかに居住している方

・小山地区医師会会員の医療機関（かかりつけ医等）を受診した結果、医師がPCR検査を必要と判断した方

・自家用車等でセンターへの移動が可能な方

・介助なしで鼻からの検体採取が可能な方

※検査は医師からの紹介状にもとづいて実施されます。

※夜間休日急患診療所では紹介状は発行されません。

※検査結果は、検査翌日の午後3時以降に、医師から電話で連絡されます。

■問い合わせ先

健康増進課 ☎(32)8905

飲食店の出前を応援します！ ～外出自粛をおいしいごはんできり切ろう！～

おすすめ
2

飲食店を利用される方へ

新型コロナウイルス感染症の感染拡大防止のために外食を自粛されている皆さん！

ご自宅でレストランの味を楽しみませんか？

飲食店を応援するため、テイクアウトや出前に対応しているお店を紹介する特設ページ、しもつけエール飯を開設しています。

ぜひご利用ください。

国分寺・南河内地区
の飲食店情報
しもステ



石橋地区の
飲食店情報
イシロー



■問い合わせ先 商工観光課 ☎(32)8907

飲食店の方へ

新型コロナウイルス感染症の大きな影響を受けている市内飲食店を支援するため、飲食店が出前での宅配代行業者を利用する際にかかる料金を補助します。

基本料金1,500円のうち、市が750円を補助します。また、商工会員の方には、商工会が加えて250円を補助します。

■問い合わせ先

※ご利用の際は、直接タクシー会社にお問い合わせください。

小金井タクシー

(国分寺・南河内地区)

☎(44)0120

石橋タクシー (石橋地区)

☎(53)1157



しもつけ風土記の丘資料館・下野薬師寺歴史館 イベント中止・延期

資料館と歴史館の夏のイベントについて広報6月号に掲載しましたが、新型コロナウイルス感染症の拡大防止のため、内容が一部変更となりました。また、その他の講座に参加される方は、マスクの着用や手洗い等の感染予防対策にご協力ください。

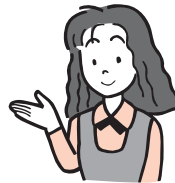
中止となるイベント

- ・手カンナかんぴょうむき体験（7月26日(日)）
- ・消しゴムはんこのエコバックづくり（7月22日(水)・28日(火)）
- ・下野市文化財絵画展の作品募集

延期となるイベント

- ・しもつけ子ども歴史講座（7月29日(水)）
- ※延期後の日程は決まり次第、お知らせします。

■問い合わせ先 文化財課 ☎(32)6105



コンビニ交付サービス 利用停止日

メンテナンス作業のため、下記の期間、コンビニでの証明書交付サービスがご利用になれません。ご注意ください。

■対象期間

7月23日(木・祝)～26日(日)

■問い合わせ先

市民課 ☎(32)8896

しもつけ風土記の丘資料館 勾玉・埴輪づくり

不思議な粘土で勾玉や埴輪を作ります。

■日程 7月1日(水)～8月16日(日)

午後3時まで受付

■参加費 100円



埴輪

勾玉



■問い合わせ先

しもつけ風土記の丘資料館
☎(44)5049

ねんりんピックとちぎ2020関連イベント中止

ねんりんピックとちぎ2020のスポーツ・文化交流大会は、新型コロナウイルス感染症の拡大状況を踏まえ、中止となりました。併せて、多くの方の来場が予想されるシルバー作品展の作品展示と健康の森フェス2020も中止されました。

シルバー作品展に出品していただいた作品は、展示に代え、社会福祉法人とちぎ健康福祉協会と栃木県のホームページに掲載されます。

■問い合わせ先

(社福)とちぎ健康福祉協会 ☎028(650)3366

URL <http://tochigi-kenkoufukushi.com/nenrin.html>

交通事故にあわないために道路で守ってほしいこと

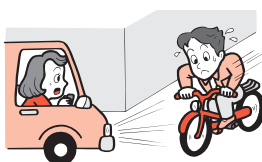
交通事故にあわないためにはどうしたらよいでしょうか？

道路で遊ばない

道路は歩行者や自転車、自動車などが通行するためのもので、遊ぶ場所ではありません。住宅街の中の道路でも遊ばないようにしましょう。

道路に飛び出さない

交差点や横断歩道を渡るときは、必ず左右の安全確認をして渡りましょう。自転車も必ず一時停止を守りましょう。



自転車に乗るときはヘルメットをかぶりましょう

自転車と自動車の出会い頭の事故が多く発生しています。万が一、事故にあっても、頭部を保護しておくことでケガを小さくすることができます。

保護者の皆さまへ

子どもの交通事故の多くが自宅周辺で発生しています。

お子さんが道路に飛び出したり、道路で遊んだりしないように注意してあげてください。

■問い合わせ先

安全安心課 ☎(32)8894

特別定額給付金の申請をお忘れなく

特別定額給付金は、申請期限を過ぎると受け取ることができません。申請がまだお済みでない方は、忘れずに申請してください。

申請書が届いていない、または紛失してしまった場合は、再発行の手続きをすることができますので、特別定額給付金給付班までご連絡ください。

■申請期限

8月17日(月) (消印有効)

■問い合わせ先

特別定額給付金給付班

☎(32)6966

✉shimotsuke_kyufukin@city.shimotsuke.lg.jp

遺児手当

両親または父母の一方が死亡して遺児となった中学校卒業前の児童を養育している方に、児童の健全な育成と福祉の増進を図ることを目的に支給されます。※養育とは、児童と同居して監護し、生計を維持することをいいます。

■対象者 市内に住所を有する日本国籍の方で、次のいずれかに該当する方

- ・父母の一方が死亡した児童を監護する当該児童の父または母で、現に配偶者を有しない方
- ・父母の一方が死亡した児童を養育する方、または当該児童を養育する方がいない場合は、当該児童のうち年長の方
- ・父母が死亡した児童を養育する方、または当該児童を養育する方がいない場合は、当該児童のうち年長の方

■手当額

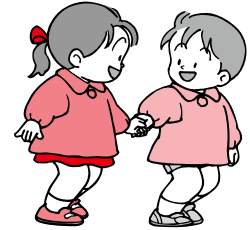
児童1人につき月額3,000円
※支給には所得制限があり、前

年の所得に市民税の所得割が課税されている場合には原則として支給されませんが、減額措置等もあります。必ず事前にご相談ください。

※認定請求の際に、戸籍謄本等の書類をご提出いただきます。

■問い合わせ先

こども福祉課 ☎(32)8903



児童扶養手当

おすすめ
3

離婚・死亡・遺棄などの理由で父または母と生計を同じくしていない児童に支給する手当です。ひとり親家庭等の生活の安定と自立を促進することを目的としています。

手続の際は、必ず事前にご相談ください。手当の対象になるか否か、認定請求の際に必要な書類(戸籍謄本等)について個別にご案内します。

■手当の支給月額 (4月分～)

対象児童数	全部支給	一部支給 (所得に応じて決定)
1人	43,160円	43,150円～10,180円
2人目の加算額	10,190円	10,180円～5,100円
3人目以降の加算額	6,110円	6,100円～3,060円

※児童扶養手当の支給月額は、毎年の消費者物価指数に応じて手当額を改定する物価スライド措置がとられています。

手当を受けられるのは？

国内に住所があり、対象となる児童を監護している父、母、または、父もしくは母に代わって児童を養育している方です。

※児童とは、18歳の誕生日以後の最初の3月31日までの間にある児童、または20歳未満で一定程度の障がいのある児童を指します。

■手当の対象となる児童

- ・父母が婚姻を解消した児童
- ・父または母が死亡した児童
- ・父または母に重度の障がいのある児童
- ・父または母の生死が明らかでない児童
- ・父または母から1年以上遺棄されている児童

- ・父または母が裁判所からのDV保護命令を受けた児童
- ・父または母が1年以上拘禁されている児童
- ・父母が婚姻しないで生まれた児童
- ・父母ともに不明である児童

■手当の対象とならない例

- ・児童が児童福祉施設等に入所したり、里親に預けられたりしたとき
 - ・父または母が婚姻の届出はしなくても、事実上の婚姻関係(内縁関係など)があるとき
- ※他にも支給されない場合がありますので、まずはご相談ください。

所得による支給制限

受給資格者または同居の扶養義務者(受給資格者の父母・祖父母・子・兄弟等)の前年の所得が一定の限度額以上である場合は、所得制限によりその年度(11月～翌年10月)の手当の一部または全部の支給が停止されます。

児童扶養手当の年度更新は11月です。

今年度の所得が所得限度額以下となる場合は、10月中に新規の認定請求書を提出してください。審査の末、認定されれば、11月分から支給されます。

公的年金との併給

公的年金給付・遺族補償等の額が、児童扶養手当の額を下回るときは、申請をすることで差額分の児童扶養手当が支給されます。逆に、公的年金給付・遺族補償等の額が児童扶養手当の額を上回るときは、児童扶養手当の支給は全部停止となります。

■問い合わせ先

こども福祉課 ☎(32)8903

後期高齢者医療費保険者証の更新

現在お使いの後期高齢者医療被保険者証の有効期限は、7月31日(金)までです。

8月から使用する保険証は7月下旬に郵送されますので、現在お使いの保険証は8月1日(土)以降、市民課に返却してください。

■問い合わせ先
市民課 ☎(32)8895

後期高齢者医療被保険者証の自己負担割合

住民税課税所得が145万円以上の方は「現役並み所得者(3割負担)」と判定されますが、被保険者の収入合計が基準に該当する場合は「一般(1割負担)」となります。

該当する可能性がある方には市から基準収入額適用申請書をお送りしますので、忘れずに申請してください。

■1割負担になる基準

- ・同一世帯の被保険者が1人で、383万円未満
 - ・同一世帯の被保険者が2人以上で、520万未満
 - ・同一世帯の被保険者が1人で383万円以上であっても、世帯内に70歳以上74歳以下の方がいる場合、その方の収入も含めて520万円未満
- ※申請した翌月から適用です。

■問い合わせ先
市民課 ☎(32)8895

国民健康保険被保険者証の更新

国民健康保険被保険者証と国民健康保険被保険者証兼高齢受給者証は8月1日(土)に更新となります。

7月下旬に新しい被保険者証を世帯主の方に送付します。現在お使いの被保険者証は、8月1日(土)以降に市民課へご返却いただくか、ご自身で破棄してください。

臓器提供意思表示

被保険者証の裏面に臓器提供に関する意思表示欄を設けています。記入は任意ですが、記入の有無に関わらず個人情報保護シールを貼ってお使いください。

被保険者証の窓口交付

新しい被保険者証を送付する7月下旬に、お仕事等で長期不在になる場合、事前にお申し込みをいただければ、郵送ではなく直接、市民課の窓口で交付することができます。
※世帯全員分の対応となります。個人分のみ交付することはできません。
※南河内窓口と石橋窓口では交付できません。

- 申込期限 7月10日(金)
- 交付期間 7月20日(月)～
- 受け取りに必要なもの
本人確認書類(免許証等)、印鑑
- 申し込み・問い合わせ先
市民課 ☎(32)8895



土のう袋を配布

おすすめ
4

台風や局地的な大雨による浸水の被害から住宅や事業所を守るため、ご希望の方に土のう袋を無料で配布しています。

いざというときのためにご活用ください。

■配布期間

7月1日(水)～11月30日(月)

■配布場所 安全安心課窓口

※お越しの際は事前にご連絡ください。配送は行っていません。

■配布物 土のう袋

(約60cm(縦)×約45cm(横))
※1人20袋までです。
※中に入れる土砂は各自ご負担ください。

■問い合わせ先

安全安心課
☎(32)8894



宝くじ公式サイトで宝くじを購入できるようになりました!

宝くじ公式サイトはコチラから



お得な特典、便利なサービスいろいろ! 宝くじ公式サイト会員登録ステップ

STEP1

「宝くじ公式サイト」を検索! メールアドレスの登録(仮登録)

「宝くじ公式サイト」を検索して、宝くじ公式サイトの新規会員登録ページでメールアドレスを登録(仮登録)します。

STEP2 会員情報の入力(会員登録)

- ① 入力いただいたメールアドレス宛に、メールが届きます。
- ② メールに記載されている会員登録用のURLをクリックします。
- ③ 画面に従って、氏名や生年月日等の情報を入力いただくと新規会員登録が完了します。

宝くじ売り場でポイントをためる/つかうための手続きは以上で完了

宝くじ公式サイトでのネット購入をご利用の方は、引き続き次のSTEP3の手続きをお願いします。



STEP3 決済情報の入力

ネット購入をご利用される方は、宝くじを購入するための「クレジットカード情報」および「当せん金のお受け取りに利用する「口座情報」をご登録ください。

以上で、カンタン・便利な宝くじの「ネット購入」がご利用いただけるようになります!

本件に関するお問い合わせ先 宝くじコールセンター TEL 0570-01-1192 (ナビダイヤル 有料) TEL 011-330-0777 (有料)
受付時間 10:30～18:30(土・日・祝日、年末年始を除く)
※電話番号を十分ご確認の上、おかけ間違いのないようお願いいたします。

交通安全教室



市民の交通安全に関する思想と知識の普及を深め、交通事故防止を図るため、4月から交通安全教育指導員を導入しました。

幼稚園や保育園、学校、自治会、老人会、企業などで交通安全教室や交通安全講話を実施できます。ご希望の方は、安全安心課にご相談ください。

■問い合わせ先

安全安心課 ☎(32)8894

消防設備士試験

■試験日 9月13日(日)

■試験費用 甲種 5,700円、乙種 3,800円

■願書配布場所 石橋地区消防組合消防本部、石橋消防署、壬生消防署、上三川消防署

■申込期間

・電子申請 7月3日(金)~14日(火)

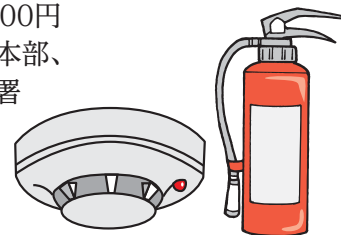
・書面申請 7月6日(月)~17日(金)

■問い合わせ先

(一財)消防試験研究センター栃木県支部 ☎028(624)1022

(宇都宮市昭和1-2-16 栃木県自治会館1階)

🌐<https://www.shoubo-shiken.or.jp/>

新型コロナウイルスに関する
法務大臣メッセージ

新型コロナウイルス感染症の感染者・濃厚接触者、医療従事者等に対する、誤解や偏見に基づく差別は、決してあってはなりません。

法務省の人権擁護機関では、不当な差別、偏見、いじめ等の被害に遭った方からの人権相談を受け付けています。困ったときは、ひとりで悩まず、相談してください。

■相談窓口

- ・全国共通人権相談ダイヤル ☎0570(003)110
- ・子どもの人権110番 ☎0120(007)110
- ・女性の人権ホットライン ☎0570(070)810

子育て出前サロンほほえみ

地域子育て支援センターが地域の児童館に出向き、手遊び、絵本の読み聞かせなど、親子に遊びの支援をします。

保護者の皆さんは、お子さんを遊ばせながら、おしゃべりや育児情報の交換ができます。
※新型コロナ対策として要予約。定員になり次第、締切。

■日時 7月10日(金)

午前10時~11時

■場所 国分寺駅西児童館

■対象者 未就学児と保護者

■定員 8組

■内容 手作りおもちゃづくり

■申し込み・問い合わせ先

子育て支援センターゆりかご

☎(48)5530

家屋を取得された方へ

令和元年中に新築、増築、または改築により家屋を取得された方には、不動産取得税が課税されます。

7月中に納税通知書がお手元に届いた方は、納期限までに最寄りの金融機関または県税事務所窓口等で納税してください。

■納期限 7月31日(金)

■問い合わせ先

県税事務所不動産取得税担当

☎0282(23)3413



国民健康保険税・介護保険料・後期高齢者医療保険料の納付書を発送

介護保険料・後期高齢者医療保険料の納入通知書と、国民健康保険税(当初・過年度)の納税通知書を7月15日(水)に発送します。

国民健康保険税の納税通知書

6月22日以降に国民健康保険の加入や脱退等の手続きをされた方には、8月以降に税額変更の通知書を発送します。

※国民健康保険税は、世帯の中に国民健康保険加入者がいる世帯主に課税され、納税通知書も世帯主宛てに発送されます。

※加入・脱退の際は市民課への届け出が必要です。

介護・後期高齢者医療保険料の納入通知書

保険料を年金から天引きされている方への、10月から翌年8月までの金額についてのお知らせは、9月に発送予定です。

また、所得の更正により保険料が変更になったときや、転入・転出等により納付方法が変わるときは、随時お知らせします。

※令和元年度に年金からの天引きで納めていた場合でも、納付書での納付となる場合があります。通知が届いたら内容をご確認ください。

■問い合わせ先 税務課 ☎(32)8891

教科用図書選定委員会

6月2日の第1回教科書選定委員会では、市の教科書採択の方針等が審議されました。第2回は、来年度から使用する中学校用教科用図書や小中学校特別支援学級用教科用図書の選定を行います。

傍聴を希望される方は、開始時間前までに直接、会場にお越しください。

■日時 7月13日(月) 午前10時～

■場所 市役所

■問い合わせ先

学校教育課 ☎(32)8918

佐野高等学校附属中学校(中高一貫教育校) 学校説明会

■日時 8月8日(土)

午後1時30分～2時30分(受付は午後1時～)

■場所 佐野市文化会館(佐野市浅沼町508-5)

■内容 教育内容・学校生活の概要、入学者選考・募集手続きの説明など

※児童のみでなく、必ず保護者が同伴してください。

※新型コロナウイルス感染症対策として、マスクの着用と入退場の際の手の消毒にご協力ください。

※荒天時の対応等はホームページをご覧ください。

■問い合わせ先

佐野高等学校附属中学校 ☎0283(23)0161

就職

裁判所職員採用一般職試験 (裁判所事務官、高卒者区分)

■受験資格 令和2年4月1日時点で高等学校または中等教育学校を卒業後2年以内の方・令和3年3月31日までに卒業見込みの方(令和2年4月1日時点で中学校卒業後2年以上5年未満の方も受験可)

■受付期間

インターネット申し込み

7月7日(火) 午前10時～16日(木)
(受信有効)

☎<https://www-shiken.courts.go.jp/>

郵送による申し込み

7月7日(火)～10日(金)

(当日消印有効)

■試験日 9月13日(日)

■問い合わせ先

宇都宮地方裁判所事務局

総務課人事第一係

☎028(621)4744

福祉・保育のお仕事就職フェア2020・夏

■日時

福祉 7月18日(土)

午後1時～4時

保育 7月19日(日)

午前11時～午後3時

■場所 とちぎ福祉プラザ

(宇都宮市若草1-10-6)

■内容

合同相談会(求人事業所・法人の採用担当者との個別相談)

・求人事業所・法人の詳細情報

・職種・勤務内容

センター相談コーナー

・資格に関する相談

・仕事に関する相談

・センターの利用方法

■対象者

福祉・保育職を希望する方(令和3年3月卒業予定の学生を含む。高校生は除く)

■参加費 無料

託児あります

子育て中の求職者も参加できるように、開催時間に合わせて託児を実施します。

事前申し込みが必要です。

■対象者

生後6か月～就学前の乳幼児

■定員 15名程度

■申込方法 保育士・保育所支援センターに電話

■申込期限 7月10日(月)

※定員になり次第締め切り。

■申し込み・問い合わせ先

県社会福祉協議会

福祉人材・研修センター

☎028(643)5622

とちぎ保育士・保育所

支援センター

☎028(307)4194



有料広告募集中

毎月約2万部発行している市広報紙に、会社やお店の広告を掲載してみませんか？

下面通し2色の5cm×18cmの広告(P23参照)の掲載料は、1か月2万円、3か月連続5万円、6か月連続9万円、12か月連続17万円と、長く掲載するほどお得です(5cm×8.8cm(右参照)は半額)。

■問い合わせ先 総合政策課 ☎(32)8886

家じゅう、まるごと

ケーブルテレビ



でんわ



テレビ



ネット



スマホ



でんき



CATV 栃木ケーブルテレビ ☎0120-25-1819

令和3年4月採用 下野市職員採用試験

令和3年4月1日採用予定の市職員採用試験を実施します。
市では、人材育成基本方針のもと、次のような人材を求めています。

- ・時代や状況の変化を読み取りながら仕事を進められる人
 - ・市民から信頼される人
 - ・市民と連携して地域づくりのできる人
- 皆さまのお申し込みをお待ちしています。



試験案内・申込書の入手方法

試験案内と申込書は、次のいずれかの方法で請求してください。

窓口で請求

総務人事課で配布します。

郵送で請求

郵便番号・住所・氏名を記入し、140円切手を貼付した返信用封筒(角2)を、市役所総務人事課まで郵送してください。

郵送する封筒の表には**下野市職員採用試験案内請求**と朱書きしてください。

※試験案内は、市ホームページでも確認することができます。

試験申込方法

申込書で申し込む場合

総務人事課に直接お持ちになるか、郵送してください。

■**申込期間** 7月1日(水)~8月14日(金) (当日消印有効)

※土・日曜日、祝日は除きます。

■**受付時間** 午前8時30分~午後5時15分

インターネットで申し込む場合

市のホームページからお申し込みください。

☞<https://www.city.shimotsuke.lg.jp/>

■**申込期間**

7月1日(水)~8月7日(金) 午後5時15分

※詳しくは試験案内をご覧ください。



職種・受験資格・試験日程

職種	受験資格	採用予定	第1次試験	第2次試験
一般事務	平成2年4月2日から平成15年4月1日までに生まれた方で、高等学校卒業(令和3年3月卒業見込者を含む)以上の学歴を有する方	9名程度	■期日 9月20日(日) ■試験場所 白鷗大学 本キャンパス ■試験内容 公務員として必要な一般知識や知能について、択一式による筆記試験(全職種共通) ■合格発表 10月上旬 ※合格者の受験番号を市ホームページに掲示し、合格者に通知します。	■期日・試験場所 第1次試験合格者に通知 ■試験内容 ●作文試験 ●面接試験 ●適性検査 ●集団討論 ■合格発表 11月中旬 ※合格者の受験番号を市ホームページに掲示し、合格者に通知します。
一般事務(障がい者)	同上の受験資格を有し、障がい者手帳の交付を受けている方	2名程度		
土木技師	同上の受験資格を有し、土木工学に関する課程を修めた方または修める見込みの方	2名程度		
保健師	平成2年4月2日から平成11年4月1日までに生まれた方で、保健師資格を有する方または令和3年3月までに資格取得見込みの方	1名程度		
社会福祉士	平成2年4月2日から平成11年4月1日までに生まれた方で、社会福祉士資格を有する方または令和3年3月までに資格取得見込みの方	1名程度		
保育士	平成2年4月2日から平成13年4月1日までに生まれた方で、保育士及び幼稚園教諭の資格を有する方または令和3年3月までに保育士及び幼稚園教諭の資格を取得見込みの方	1名程度		

■問い合わせ先 総務人事課 ☎(32)6065

石橋地区消防組合(地方公務員)採用案内



石橋地区消防組合は、下野市、壬生町、上三川町の1市2町で構成され、1消防本部3消防署体制で、火災や災害から住民の生命、身体、財産を守るため、日夜、消防業務を担っています。安全で安心して暮らせるまちづくりに職員が一丸となって取り組んでいます。

あなたの力を石橋地区消防組合で生かしてみませんか。お申し込みをお待ちしています。

試験案内

■採用予定日

令和3年4月1日

■職種 消防職(地方公務員)

※管轄区域は下野市・壬生町・上三川町です。

■採用予定人員 9名程度

■受験資格

平成8年4月2日～平成15年4月1日までに生まれた方で、日本国籍を有し、地方公務員法第16条に規定する欠格条項に該当しない方

試験案内・申込書の請求方法

新型コロナウイルスの拡大防止のため、今年度は消防署では配布しません。ホームページでダウンロードしてください。

<http://www.119-ifd.or.jp/>

試験申込方法

消防本部総務課に郵送してください。

■申込期間

7月6日(月)～8月6日(木)
(当日消印有効)

1次試験

■日程 9月20日(日)

■会場

白鷗大学本キャンパス
(小山市駅東通り2-2-2)

■内容 教養試験

2次試験

日程や会場は1次試験合格者に通知します。

■内容 適性検査、体力試験、面接試験、集団討論、論文試験
※新型コロナウイルス感染症の状況によっては試験内容等が変更となる場合があります。変更があった場合は、随時ホームページでお知らせします。

勤務条件・福利厚生

■初任給(令和2年度のもの)

- ・4年制大学を卒業した方 208,600円
- ・高等学校を卒業した方 176,500円

■諸手当 通勤手当、地域手当、扶養手当、休日勤務手当、特殊勤務手当など

■昇給 年1回

■賞与 期末手当、勤勉手当
(年2回支給)

■休日 完全週休2日制

■勤務時間

・交替制勤務の場合
午前8時30分～翌日の午前8時30分(15時間30分勤務)

・毎日勤務の場合
午前8時30分～午後5時15分(7時間45分勤務)

■休暇等

年次有給休暇(年20日)、病気休暇、慶弔などの特別休暇、介護休暇などの休暇制度

■共済制度

栃木県市町村職員共済組合(人間ドック、共済貯金、福利厚生施設の利用助成など)

■申し込み・問い合わせ先

石橋地区消防組合消防本部
総務課(下石橋246-1)

☎(53)0509



県南産業技術専門学校 技能講習

講座名	定員	実施期間	受講料
研削砥石取り替え業務特別教育②	10名	8月3日(月)・4日(火) 午前8時30分～午後5時30分	3,580円
3次元機械CAD	5名	8月5日(水)～7日(金) 午前9時～午後4時	
ガス溶接技能講習①	20名	8月19日(水)・20日(木) 午前9時～午後5時	5,040円
第1種電気工事士筆記試験準備講習	10名	9月8日(火)～10日(木) 午前9時～午後4時	3,580円
表計算データ処理(Excel2019応用編)	14名	9月10日(木)・11日(金) 午前9時～午後4時	

■申込期限 各講座開催日の10日前まで

■申し込み・問い合わせ先 県立県南産業技術専門学校(足利市多田木町76) ☎0284(91)0803

相談

法律無料相談

弁護士による無料法律相談を行います。相談には、事前に予約が必要になります

■日時 7月9日(木)

午後1時～4時30分

■場所 ゆうゆう館

■申し込み・問い合わせ先

社会福祉協議会

☎(43)1236

司法書士無料相談

不動産登記、商業・法人登記、多重債務、140万円を超えない民事裁判手続き、成年後見関係など。

※新型コロナウイルス感染症の感染拡大防止のため休止しています。再開時期は広報紙でお知らせします。

■問い合わせ先

司法書士会小山支部

本多絵美 ☎(37)9120

行政書士無料相談

相続や遺言、農地転用、開発行為、成年後見の相談など。

■日時

7月30日(木)、8月27日(木)

午前10時～正午

■場所 ゆうゆう館

■相談時間 1人約30分間

■定員 4名(事前予約制)

■申し込み・問い合わせ先

行政書士会小山支部

相談会受付窓口

☎080(8720)9587

成年後見制度 無料なんでも相談会

社会福祉士等の専門職による、成年後見制度に関する相談会です。

成年後見制度とは、認知症、知的・精神障がいなどにより物事を判断する能力が十分ではない方の権利を守る援助者を選ぶことで、法律的に支援する制度です。

※16ページで詳しく取り上げています。

■日時 7月17日(金) 午後2時～4時

■場所 ゆうゆう館 (申し込み時に案内)

■対象者 市在住で申し立てを検討している方、ご家族、福祉関係者

■相談時間 1人40分程度

■定員 2名程度(事前予約制)

■申込期限 7月15日(水)

■申し込み・問い合わせ先

高齢福祉課 ☎(32)8904

障がい児者相談支援センター ☎(37)9970

社会福祉協議会(成年後見担当) ☎(43)1236



心配ごと相談

予約なし、相談料無料で、人権、児童母子、行政など、日常生活でのあらゆる相談に応じます。

	ゆうゆう館	石橋公民館	南河内図書館 2階
一般相談 (様々な悩み・相談、子どもに関する事、妊産婦、ひとり親家庭の相談、サービスのアドバイス)	7月7日・14日 (火曜日)	7月6日・13日 (月曜日)	7月3日・10日 (金曜日)
	午後1時30分～3時30分		
	【相談員】人権擁護委員、民生委員または主任児童委員		
総合相談 (一般相談の内容と、行政サービス・各種制度の手続きなどのアドバイス)	7月21日(火曜日)	7月20日(月曜日)	7月17日(金曜日)
	午後1時30分～3時30分		
	【相談員】人権擁護委員、行政相談委員、民生委員		
	7月28日(火曜日)		
	午前9時30分～11時30分		
【相談員】人権擁護委員、行政相談委員、民生委員または主任児童委員			

■問い合わせ先 社会福祉協議会 ☎(43)1236 時間内の専用ダイヤル ☎090(2326)0294



下野ブランド

まずは相談

布製マスク全戸配布に便乗した
“アポ電”や“送り付け商法”に
ご注意ください！！

国が配布する布製マスクに便乗した消費者トラブルが増加しています。

自宅に保健所や中央省庁の職員を名乗る者から電話があり、マスクや新型コロナウイルス感染症の検査キットを送ると言われたうえで、名前や家族構成、通院先、持病や服用薬などを尋ねられたという相談が寄せられています。

これは行政機関をかたり、布製マスクを口実に個人情報聞き出そうとする「アポ電」と呼ばれるものです。詐欺や、空き巣に入る前の状況調査の可能性

があります。

また、購入した覚えのないマスクが大量に自宅に送り付けられ、その代金を請求される「送り付け商法」が発生しているとの情報もあります。

市役所などの行政機関の職員を名乗る怪しい電話や、心当たりのない送信元からのメール、SNSのメッセージには反応しないようにしてください。電話に出ってしまった場合は、思い切って電話を切ることも対処法のひとつです。

少しでもおかしいと感じたり、わからないことや不安なことがあったりしたら、悩まずお早めに消費生活センターにご相談ください。

本場結城紬・下野市本場結城紬
振興協議会

「結城紬」は、日本の織物の中で最も古い歴史があり、現在も昔からの伝統的な手法を守って生産されています。

真綿から紡いだ糸で織るので、暖かいふんわりとした柔らかさと、体になじむ着心地のよさが特長です。中でも、国の重要無形文化財の指定条件にもなっている糸つむぎ（真綿から指先で糸をつむぐ）・緞くびり（防染する柄の部分に綿糸で括る）・織り（地機で織る）の3つの工程が守られているものが「本場結城紬」と呼ばれています。2010年にはユネスコ無形文化遺産に登録され、その技術が、世界が認めるレベルであることが分かります。

毎年2月に開催する公民館まつりでは、機織り体験や会員の作品展示を行っています。ぜひ一度ご覧ください。

市消費生活センター専用ダイヤル ☎(44)4883(市役所2階)

■相談日時 月～金曜日 午前9時～午後5時

※来所での相談の場合は、事前に電話でご予約ください。

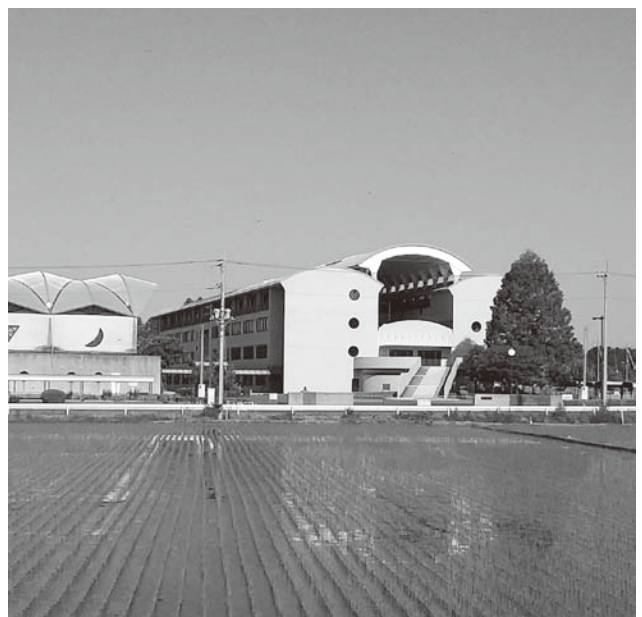
※土・日・祝日の電話相談は消費者ホットライン ☎188(局番なし)へ

まちがいさがし

わかるかな？

▼ リニューアルした石橋中学校

2枚の写真には違っているところが3つあります。みつけてみてください。(印刷の汚れは除く。)
※答えは30ページ下段





7月

ふづき
文月
July

ふれあい館・ゆうゆう館・きらら館休館日

ふれあい館 ☎(47)1126 ゆうゆう館 ☎(43)1231 きらら館 ☎(52)3711

日	月	火	水	木	金	土
			1	2	3	4
5	6	7	8	9	10	11
12	13	14	15	16	17	18
19	20	21	22	23	24	25
26	27	28	29	30	31	

日	月	火	水	木	金	土
			1	2	3	4
5	6	7	8	9	10	11
12	13	14	15	16	17	18
19	20	21	22	23	24	25
26	27	28	29	30	31	

日	月	火	水	木	金	土
			1	2	3	4
5	6	7	8	9	10	11
12	13	14	15	16	17	18
19	20	21	22	23	24	25
26	27	28	29	30	31	

納税ごよみ

■納期限 7月31日(金)

固定資産税・都市計画税 2期
国民健康保険税 1期
介護保険料 1期
後期高齢者医療保険料 1期
国民年金保険料 6月分

おもちゃの図書館

※新型コロナウイルス感染症の感染拡大防止のため、8月末まで休館とさせていただきます。

■問い合わせ先
社会福祉協議会 ☎(43)1236

シルバー人材センター

■刃物研ぎ・入会説明会
※7月の刃物研ぎと入会説明会は、新型コロナウイルス感染症の感染拡大防止のため、中止とさせていただきます。

■問い合わせ先
シルバー人材センター
☎(47)1124

平美林清掃計画

月	場所	担当者
7月	天平の丘	下野市職員組合
	花広場	
8月	天平の丘	—
	花広場	

■問い合わせ先
商工観光課 ☎(32)8907

メール配信サービス下野インフォメーション

簡単登録で気象情報(注意報・警報)や地震情報、行政情報、イベント情報などをメール配信します。

■問い合わせ先
総合政策課 ☎(32)8886

↑スマホ用QRコード

一次救急医療機関情報

■夜間休日急患診療所
平日・土曜日 19時～22時
日曜、祝日、振替、年末年始 (12月31日～1月3日)
10時～12時、13時～17時、18時～21時
診療科目:内科、小児科
事前に電話で確認してください。
☎0285(39)8880

■休日急患歯科診療所
日曜、祝日、振替、年末年始 (12月31日～1月3日)
10時～12時、13時～16時
☎0285(39)8881
所在地:小山市神鳥谷2251-7 (小山市健康医療介護総合支援センター内)

■とちぎ子ども救急電話相談 ☎#8000
携帯電話とプッシュ回線以外は、☎028(600)0099
月～土曜日:18時～翌朝8時
日曜日・祝休日:24時間(8時～翌朝8時)

■とちぎ救急医療電話相談(大人の救急電話相談) ☎#7111
携帯電話とプッシュ回線以外は、☎028(623)3344
月～金曜日:18時～22時 土曜・日曜・祝休日:16時～22時
急な病気やけがに関する家庭での対処方法や救急医療の受診の目安などを看護師がアドバイスします。

救急告示医療機関当番(一次急患)

●平日・日曜日 17:00～翌日9:00
●土曜日・祝日の前日(□の部分) 17:00～翌日17:00
カレンダー内番号が当番医療機関です。事前に電話で確認してください。

日	月	火	水	木	金	土
			1	2	3	4
			②⑥	①③	②④	③⑤
5	6	7	8	9	10	11
④⑥	①⑤	②⑥	①③	②④	③⑤	④⑥
12	13	14	15	16	17	18
①⑤	②⑥	①③	②④	③⑤	④⑥	①⑤
19	20	21	22	23	24	25
②⑥	①③	②④	③⑤	④⑥	①⑤	②⑥
26	27	28	29	30	31	
①③	②④	③⑤	④⑥	①⑤	②⑥	

番号・医療機関名・所在地	
① 小金井中央病院 小金井2-4-3 ☎(44)7000	④ 杉村病院 小山市城山町2-7-18 ☎(25)5533
② 石橋総合病院 下古山1-15-4 ☎(53)1134 ※休日・夜間は小児科対応不可。	⑤ 光南病院 小山市乙女795 ☎(45)7711
③ 小山整形外科内科小山市雨ヶ谷753 ☎(31)1331	⑥ 野木病院 野木町友沼5320-2 ☎0280(57)1011

P29のまちがいさがしの答え ①左側の建物の壁 ②中央建物の右壁 ③電柱



国際交流員カロリンのコラム



今、何時ですか？ Wie viel Uhr ist es? (ヴィ フィル ウーア イスト エス?)

私は、仕事を終えてアパートに帰ってから、ドイツにいる家族とよくビデオ通話をします。

パソコンの画面に現れた祖父母が、よく「カロリン、おはよう！」とうれしそうに挨拶してくれるのですが、その度に、私は「日本はもう夕方よ」と返事をするので、祖父母は「あっ、そうだったね！いつも分からなくなってしまおうね」と言って笑います。

ドイツにいる人に電話をかける約束をするときは、私も混乱してしまいます。

「ドイツ時間の午後3時だったかな？ それとも、日本時間の午後3時だったかな？ どっちだっただろう」と間違えてしまったことも何度もあります。

「カロリンのほうは、いま何時？」という質問は、もう挨拶のようになりました。

日本とドイツは約9,000キロメートル離れていて、一般的に時差が8時間あると言われています。日本にいる私が午前7時に起きたときに、ドイツではまだ前日の午後11時なので、家族が寝ようとしている頃です。これは、標準時の時差です。

ところが、3月の終わりから10月の終わりの頃までの間は、日本とドイツの時差は7時間になります。

どうしてでしょうか？それは、ヨーロッパには夏期時間があるからです。ヨーロッパでは、1970年代から夏期時間を取り入れています。



ドイツでは、毎年、3月の最後の日曜日の午前2時になると、時計を1時間進めて午前3時に変更します。これが夏期時間です。

ドイツの標準時での日の出は午前6時ですが、夏期時間に変更すると、時計は午前7時を指すことになります。標準時のときに午前6時に起きる習慣のある人が、体が覚えているとおりに目覚めると、時計は午前7時を指していることになります。何だか損した気分になります。

日の入りも同じ。標準時での日の入りは午後6時ですが、夏期時間に変更すると、時計は午後7時を指すことになります。明るい時間が1時間長くなるので得をした気分になります。

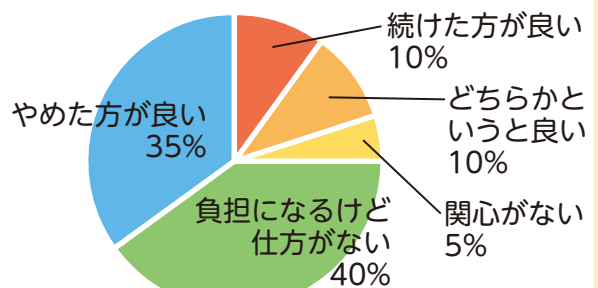
10月の最後の日曜日の午前3時になると、時計を1時間戻して、標準時に変更します。時間が戻った分、長く眠ることができるので、得をした気分になって喜ぶ人が多いです。

しかし、標準時と夏期時間の切り替えによって、頭は混乱しますし、体にも負担になります。長いと、2週間くらい悩まされてしまいます。

夏期時間になったのに、標準時のときと同じように起きてしまったら、その分、早く眠くなってしまおうし、頭痛や不眠が引き起こされてしまう人もいます。さらには、ストレスホルモンが増えることで心筋梗塞のリスクが高まるという研究結果もあります。

このような健康への悪影響を理由に、2019年に、EUでは夏期時間を廃止することが決まりました。でも、廃止する時期や、標準時で統一するのか、夏期時間で統一するのかは決まっています。

夏期時間についてどう思いますか？



出典：EU調査(2018.8)

ところで、時間を切り替えるときに、家電製品などはどうなるのでしょうか。

実は、電子レンジやパソコンなどは、自動的に変更してくれるものがほとんどです。でも、腕時計や古い車の時計は、ひとつひとつ手で直さなければなりません。だから、時間が切り替わってしばらくの間は、

「あっ、直し忘れてた！ 今、何時？」

という会話が続きます。

ちなみに、私の携帯電話は、日本の時間を表示しています。ドイツから持ってきた私のパソコンは、わざとドイツの時間のままにしています。たまに混乱しますが、ドイツにいる人と連絡をとるときには、とても役に立ちます！

さて、ドイツは今、何時でしょうか？



TAKE FREE

広報しもつけを設置して下さるコンビニエンスストアなどのお店を募集しています。ご協力いただける場合は総合政策課 ☎ (32) 8886までご連絡ください。

PC・スマホ
市ホームページ





一目でわかる 見逃せないイベントカレンダー

カッコの数字は掲載された月とページです。
詳しくは記事をご覧ください。

- とくにおすすめ!
- 1 **おすすめ** 7月は社会を明るくする運動強調月間です…P19
 - 2 **おすすめ** 飲食店の出前を応援します!…P20
 - 3 **おすすめ** 児童扶養手当…P22
 - 4 **おすすめ** 土のう袋を配布…P23
 - 5 **おすすめ** 交通安全教室…P24

月	火	水	木	金	土	日
 誕生日のみんな! おめでとう <small>道の駅しもつけ イメージキャラクター カンピくん</small>		7/1 集団検診の予約受付開始 (7.6) 2館スタンプラリー開始 (6.33)	2	3 ゆうゆう茶屋 (6.28)	4	5  こーちゃん
6 パソコン相談 (6.14)	7 しもつけ茶屋 (6.28) ※他1回	8 ポルダリング事前講習 (7.11) ※他5回	9 法律無料相談 (7.28) ママパパ Englishサロン (6.39)	10 子育て出前サロンほほえみ (7.24)	11  よしくん	12
13	14  あーちゃん	15	16 ママパパ Englishサロン (6.39)	17 よりぬグリム (6.28) 成年後見制度相談会 (7.28)	18	19 アフリカダンス教室 (7.11) ※他1回
20 子育て巡回相談 (7.5)	21 レディス&シニアゴルフ大会 (7.11)	22 おひさま (6.28)	23  みくちゃん	24	25  あおいちゃん	26 親子ゴルフ体験会 (7.11)
27 子育て巡回相談 (7.5)	28	29	30 育児相談 (7.5) 行政書士無料相談 (7.28)	31 介護者交流会 (6.32)	8/1 古墳ストラップづくり (6.33) ジュニアシングルステニス大会 (7.10)	2 拓本エコバッグづくり (6.33)
3	4	5 ミニチュア文化財型取り体験 (6.33) 高血圧予防教室 (7.5)	6 夏休み体験コーナー (6.33)	7	8	9

イベントカレンダーに掲載されているイベントは、延期・中止となっている場合があります。最新の情報を確認してお出かけください。

今月誕生日の児童を掲載しています。掲載されている日付けと写真児童の誕生日は関係ありません。

今月誕生日! ... 誕生月の広報のこのページにお子さん(小学生まで)の写真を載せませんか。メールで掲載月の前々月末日(例9月号希望の場合は7月31日)までにお申し込みください。メール申し込みの場合は、①申込者(保護者)の氏名・住所・電話番号②誕生月③写真の児童のニックネーム及び写真データ(400キロバイト以上が望ましい)をinfo@city.shimotsuke.lg.jpまで送信ください。申込者多数の場合は抽選。提出いただいた写真は返却いたしません。掲載可否のお問い合わせにはお答えできませんのでご了承ください。著作権は市に帰属するものとします。広報しもつけは市ホームページでも公開します。