

Ⅱ 人口

(1) 人口と世帯数

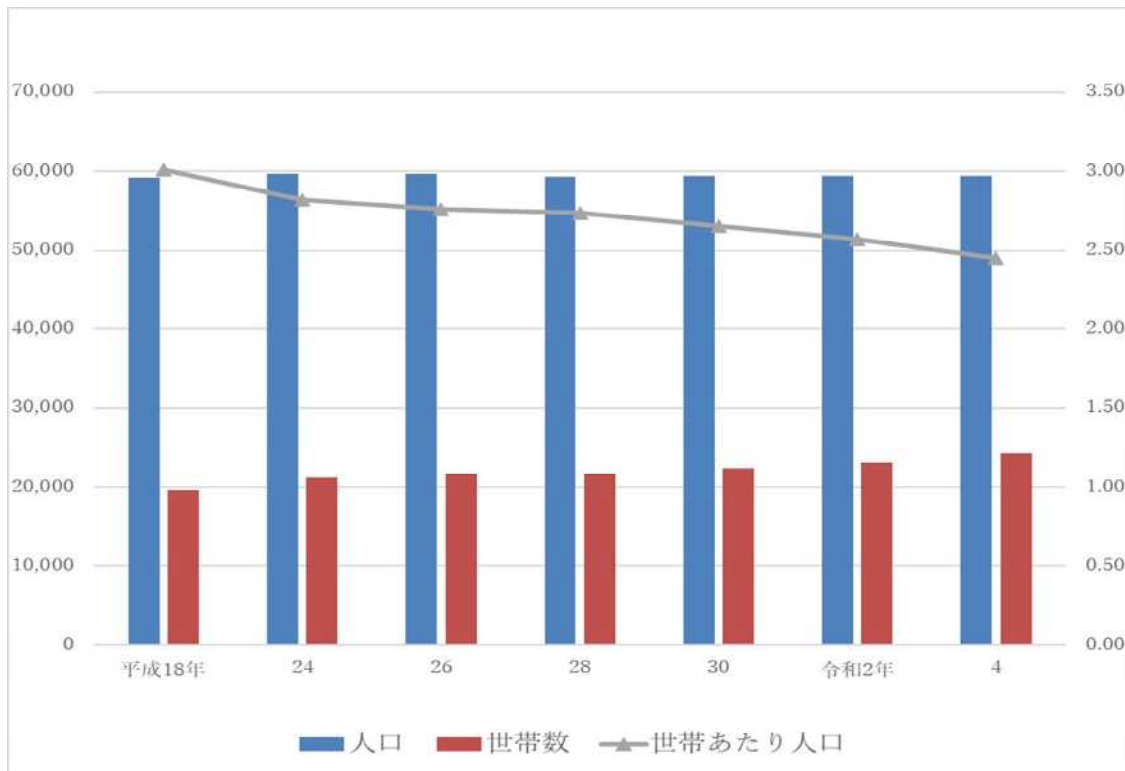
人口は横ばいである中で、世帯数の増加が多いことから、1世帯あたりの人口は少なくなっている。

世帯数の推移と世帯あたりの人口

単位：人

	平成 18 年	23	28	令和 2 年	4
人 口	59,205	59,445	59,291	59,445	59,432
世 帯 数	19,670	20,501	21,661	23,106	24,214
世帯あたり 人 口	3.01	2.90	2.74	2.57	2.45

資料：栃木県毎月人口推計月報



参 考

令和2年国勢調査 1世帯あたりの人数

単位：人

宇都宮市	2.26	鹿沼市	2.61	大田原市	2.43	那須烏山市	2.71
足利市	2.36	日光市	2.41	矢板市	2.60		
栃木市	2.39	小山市	2.42	那須塩原市	2.44		
佐野市	2.42	真岡市	2.67	さくら市	2.73		

(2) 人口構成と推移

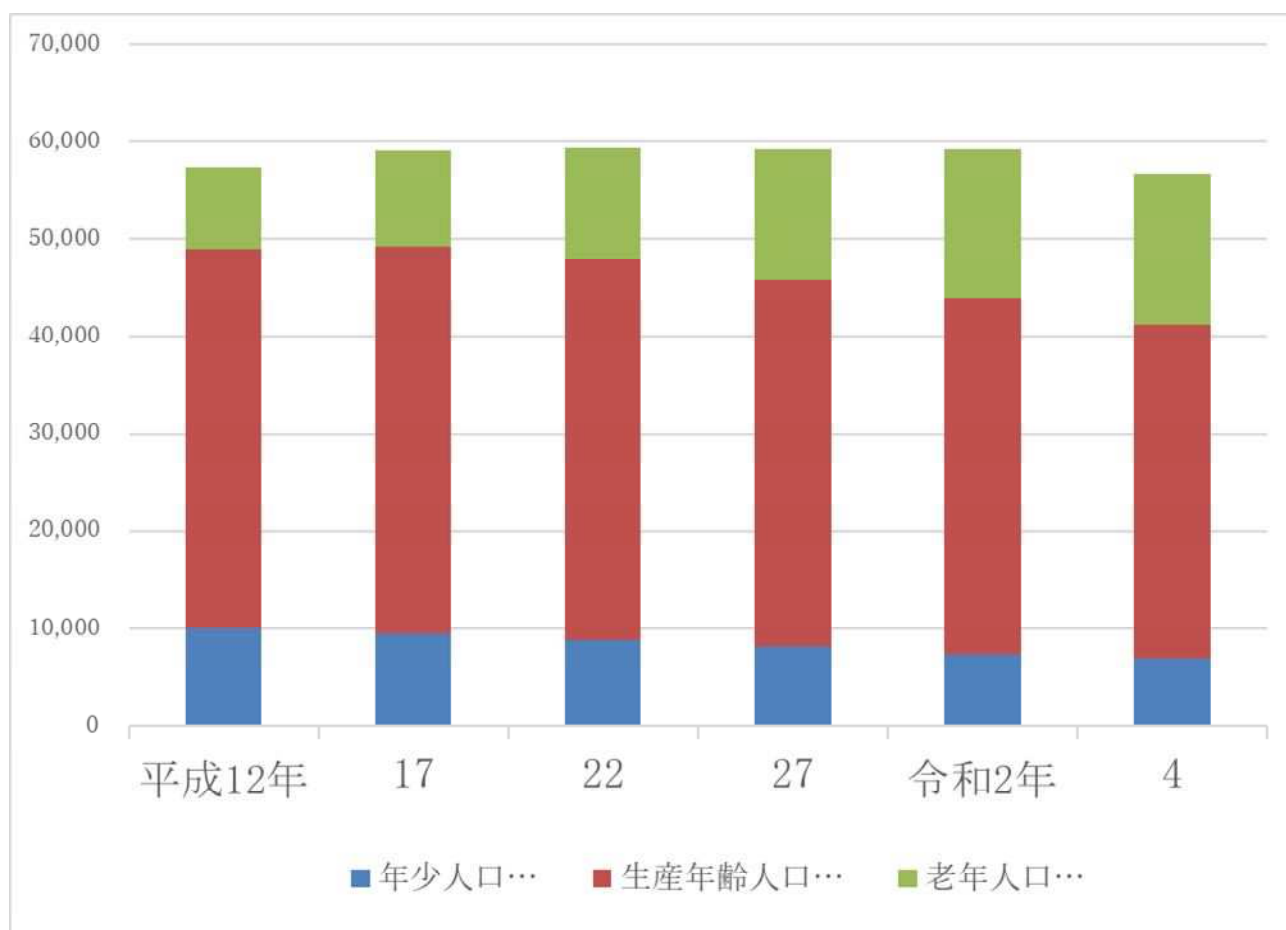
年少人口、生産年齢人口ともに減少傾向であるが、高齢人口は増加していることから高齢化が進んでいることがわかる。

人口構成と推移

単位：人

	平成12年	17	22	27	令和2年	4
年少人口 (0～14歳)	9,993	9,426	8,825	8,206	7,400	7,028
生産年齢人口 (15～64歳)	39,057	39,869	39,174	37,656	36,561	34,263
老年人口 (65歳～)	8,376	9,790	11,300	13,329	15,244	15,384

資料：国勢調査、栃木県統計年鑑



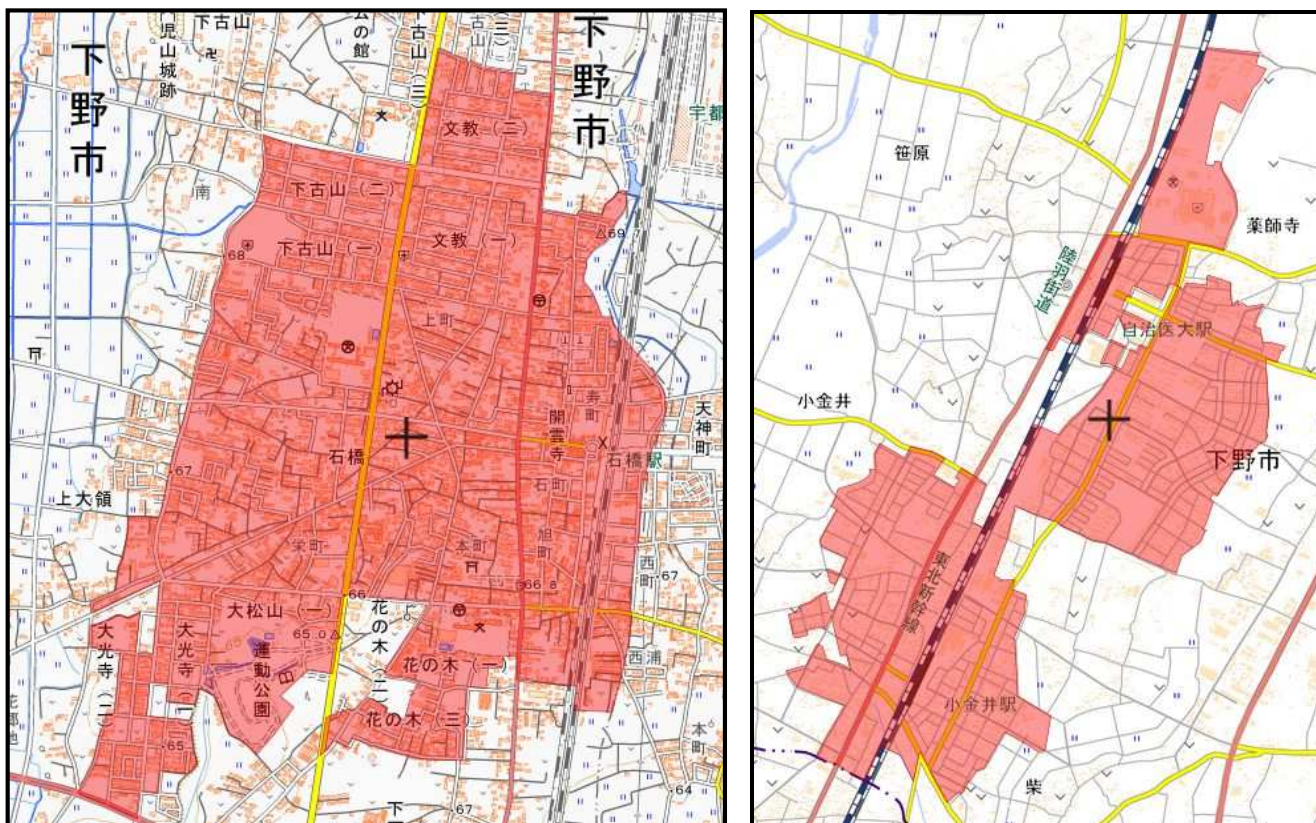
(3) DID (人口集中地区)

D I D

単位 人口：人 面積：km² 人口密度：人/km²

	人口	面積	人口密度
南河内町 石橋町	22,434	4.34	5,169.1
国分寺町	12,336	2.68	4,603.0
下野市	34,770	7.02	4,953.0

※現行の DID は、令和2年国勢調査にて設定されたものです



出典：人口集中地区令和2年（総務省統計局）

解 説

DID (Densely Inhabited District: 人口集中地区) とは

市区町村の境界内において人口密度の高い（約4,000人/km²以上の）国勢調査区を基礎単位として用いたときに、これらが隣接した地域の人口が5,000人以上を有している市街地がDIDとなります。

このDIDの人口と面積は、国勢調査で得られた結果を用いて算出しています。

(4) 県内市町間移動者数

単位：人

移動前住所	男	女	合計	移動後住所	男	女	合計	差引
宇都宮市	158	167	325	宇都宮市	171	197	368	43
足利市	6	6	12	足利市	7	7	14	2
栃木市	45	40	85	栃木市	44	39	83	▲ 2
佐野市	11	13	24	佐野市	8	8	16	▲ 8
鹿沼市	13	16	29	鹿沼市	19	13	32	3
日光市	7	8	15	日光市	13	13	26	11
小山市	116	142	258	小山市	107	99	206	▲ 52
真岡市	40	31	71	真岡市	28	31	59	▲ 12
大田原市	7	5	12	大田原市	3	2	5	▲ 7
矢板市	0	1	1	矢板市	2	5	7	6
那須塩原市	13	17	30	那須塩原市	16	15	31	1
さくら市	3	6	9	さくら市	9	8	17	8
那須烏山市	2	3	5	那須烏山市	4	6	10	5
上三川町	44	47	91	上三川町	45	55	100	9
益子町	4	6	10	益子町	4	4	8	▲ 2
茂木町	1	0	1	茂木町	1	1	2	1
市貝町	0	1	1	市貝町	1	1	2	1
芳賀町	2	4	6	芳賀町	2	2	4	▲ 2
壬生町	55	43	98	壬生町	41	39	80	▲ 18
野木町	4	0	4	野木町	8	5	13	9
塩谷町	0	0	0	塩谷町	0	0	0	0
高根沢町	6	2	8	高根沢町	13	13	26	18
那須町	1	1	2	那須町	0	1	1	▲ 1
那珂川町	2	0	2	那珂川町	2	1	3	1

資料：栃木県毎月人口調査報告書

