

平成 24 年 11 月発行（毎月1日発行） Shimotsuke City Public Relations



TAKE FREE

2012.11 No.82

# Shimotsuke 11

下野市民と市政をつなぐ行政情報紙 [ 広報しもつけ ]



**自分たちで「市の憲法」をつくる  
自治基本条例検討委員会がスタート**

# 自治基本条例ニューズレター vol. 1

発行 下野市自治基本条例検討委員会

## 第1回検討委員会(6月22日)

委員一人ひとりが参加の動機や抱負について述べました。また、中村教授から「『手作り』の自治基本条例を」をテーマに自治基本条例の概要について講話を受けました。



平成25年度中の条例制定を目指している下野市自治基本条例(仮称)について、条例の検討を行っている自治基本条例検討委員会(以下「検討委員会」)についてお知らせします。

◇ ◇

この検討委員会は、公募で選ばれた市民4名、関係団体の代表者9名のほか、市長が選任した6名と学識経験者1名(宇都宮大学教授 中村祐司氏(会長))総勢20名が市長から委嘱を受けて、6月から活動をスタートしています。

これまで自由討論やグループ討論を通じて検討課題の共有を行ってきました。その様子をご紹介します。

**わたしたちのまちづくりのルールを形にして  
市民の市民による市民のためのまちづくりを  
基本とする「市民自治」を確立するもの  
それが 自治基本条例 です**

市民・議会・行政の役割と責任を明確にして、市政全体の方向性を示すものとなるため、市の条例や計画等は、自治基本条例の趣旨に沿って策定、制定、運用していくことになります。

## Q&A

Q. どうして自治基本条例が必要なの？

A. 社会の成熟化とともに、いろいろなライフスタイルや価値観が生まれ、市政に対するニーズも多様化しています。このようななかで、市民と市がそれぞれの責任を果たし、地域や市の課題解決に向け一緒に考え行動する協働のまちづくりを進めていくことが求められてきています。そのため、まちづくりや市政運営の基本ルールを定める自治基本条例が必要となっているのです。

# 自治基本条例検討委員会がスタート！

通学路の街灯が  
少なく暗い

交通の便がいい

イベントが多くて  
楽しい

災害が  
少ない



## 第4回検討委員会(8月21日)

他の自治体の条例の構成がどうなっているか、グループ研究を行いました。それぞれの特徴をとらえることで、「市民の定義をきちんとした方がよい」「市民の声のとりあげ方」など、今後討議すべき新たな課題を様々な方向から見つけることができました。



ワイワイガヤガヤと委員の  
皆さんで自由な意見を  
発表しあいました



### 検討委員会中村会長のメッセージ



### 自治基本条例を皆さんの「元気力」で作っていきましょう

子どもたちであれ、親の世代であれ、高齢者であれ、自分たちが住んでいる地域に愛着を持って生活している人々には、どこか生き生きとした楽しそうな雰囲気が漂っていて、周囲の人々を元気にする魅力があります。

これまで自治基本条例検討委員会の委員の方々や、中学生・高校生・大学生とも接するなかで、下野市は自然との調和を保った生活ができるまち、人々間での交流が自然体のできるまち、そして何よりも「元気力」を持ったまちだと確信しました。自治基本条例をぜひ皆さんの力で作っていきましょう。

### 今後の条例づくりのスケジュール

平成24年度	・検討委員会委員の中間報告
平成25年度	・市民フォーラムの開催など ・検討委員会の最終報告 ・パブリックコメント →皆さんの意見をお聞きます ・市議会に条例案を提出、制定
平成26年度	・条例施行予定



総合政策課  
問い合わせ先  
☎(40)5550

■編集・発行  
下野市自治基本条例検討委員会  
広報チーム

■問い合わせ先  
今後は、条例のコンセプト（基本的な考え方）を取りまとめた後、市民部会と議会・行政部会の2つの部会に分かれてテーマ別の具体的な検討に入っていきます。  
検討委員会の会議は傍聴することができません。（予約不要）  
また、検討委員会の会議録と開催日程・会場は、市のホームページから確認することができます。

### 第2回検討委員会(7月13日)

「下野市の現状・課題」をテーマに自由討論しました。各委員からは活発な意見が出ました。



### 第3回検討委員会(8月3日) 若者の意見を聴こう!

市内の中高中生と自治医大生総勢24名を招いて、下野市の「好きなお店」「嫌いなお店」「こんなまちにしたい」「どうしたらいいか」をテーマに意見交換を行い、下野市の現状と将来についての熱い意見が出ました。



### 第5回検討委員会(9月28日)

下野市の条例に盛り込む内容について、各自の考えをグループ内で発表しました。



## ディスカバーしもつけ アピールしもつけ

# 下野ブランド認定品を募集します

## ～下野ブランド推進事業展開中！～

下野市では、シティセールスの推進を目的に、今年度から下野ブランド推進事業に取り組んでいます。

下野市の知名度やイメージを高めるものを「下野ブランド」として認定し、市内外に広くPRしていきます。今回初めて下野ブランドとして認定するためその候補となる特産品及び文化財等地域資源を募集します。

### 1. どんなものが対象になるの？

#### ■認定の対象

- ①特産品・・・一次産品、加工品、工芸品等
  - ・下野市で生産、製造、加工されたもの及び本市の生産物を材料として製造、加工されたもの
- ②文化財等地域資源・・・歴史的遺産、文化的な施設・行事・祭事・芸術・芸能、観光資源、自然、景観及び取組等
  - ・本市に存するものまたは伝承されているもの

### 2. 審査方法

- 1次選考・・・下野ブランド推進本部専門部会による書類審査
- ↓
- 1次審査通過者によるプレゼンテーション実施
- ↓
- 2次選考・・・下野ブランド認定協議会による審査
- ↓
- 最終決定・・・下野ブランド推進本部による決定
- ↓
- 認定証交付

### 3. どんな基準で審査されるの？

#### ■特産品

- ・下野らしさ(市内で生産された素材を活用しているかなど)
- ・独自性・希少性
- ・信頼性・安全性(一定の品質を有しているかなど)
- ・市場性・将来性(生産・販路拡大等に意欲的な取組みを行っているかなど)

#### ■文化財等地域資源

- ・下野らしさ(下野ならではの自然・歴史・伝統・文化等に根ざしているかなど)
- ・独自性・希少性
- ・信頼性・普遍性(誰もが立ち入ることができ、満足度が高いかなど)
- ・将来性・話題性(下野市のイメージ向上が見込まれるかなど)

### 4. 認定されたらどうなるの？

認定証を交付し、「市ホームページや広報紙への掲載」「ブランドパンフレット等への掲載」「市内外各種イベントへの出店」「道の駅、観光協会等でのPRや販売」などを積極的に行います。

また、認定された特産品や加工品、工芸品には、「下野ブランド認定ロゴマーク」(今後作成予定)を使用することができるなど、認定品であることを表示できます。

その他、キャンペーン活動や認定品の売り込みなどの支援を行います。

■認定期間 平成28年3月まで

### 5. 応募するにはどうすればいいの？

#### ■応募方法

申請書(特産品)及び推薦書(文化財等地域資源)に必要な事項を記入し、直接窓口までお申し込みください。

また、ご不明な点等ございましたら商工観光課までお問い合わせください。

■応募締切 12月25日(火)必着

#### ■申請書及び推薦書配付場所

商工観光課(南河内図書館2階)、国分寺庁舎・石橋庁舎市民課窓口

※市ホームページでもダウンロードできます。

#### ■問い合わせ先

商工観光課 ☎(48) 2112

URL <http://www.city.shimotsuke.lg.jp>



# 下野スイーツ&ブレッド グルメフェア開催



下野市の新たな魅力、埋もれた魅力を発掘するとともに、下野市のブランドイメージ作りのきっかけとして、市内の和洋菓子やパンを集めたグルメフェアを開催します。

ご家族やお友達といっしょに、あなたのお気に入りの下野スイーツを見つけてみてはいかがでしょうか。

■開催日時  
11月17日(土)  
18日(日)  
午前10時～午後4時

■会場  
道の駅しもつけ  
コミュニティ施設



■主催  
下野市  
(株)道の駅しもつけ

■出店者  
市内和洋菓子店・パン屋  
及び各種団体 16店

■お得情報！  
当日は、下野薬師寺跡をピーアールする文化財パネル展示も開催します。  
屋外イベント広場においては、刑務所作業製品展示即売会も同時開催します。  
また、会場でお買いあげいただいた方には、下野ブランドに関するアンケート用紙をお配りします。ご協力いただいた方には、粗品を進呈します。  
(各日先着500名)

■問い合わせ先  
商工観光課  
☎(48)2112

## ■出店者一覧

店名	販売商品(予定)	所在地
こだわりぷりんのお店 エクリュ	メーぷりん、バニラぷりん、プレミアムぷりん、マカロン、ダコワーズ他	下古山
グリム工房	風車クッキー、シフォンケーキ	下長田
萬屋	ミックスサンド、カツサンド、かぼちゃまんじゅう、たんさんまんじゅう	石橋
エール	ぶどうパン、クッキー	薬師寺
ブルーージェリー リール	キッシュ、バゲットサンド、チャバタサンド、チョコクロワッサン、パネトーネ他	祇園
ショコラ	ショコラショー、チョコラスク、コロッケパン、ジャム他	薬師寺
めるしー 道の駅しもつけ店	和と秋のスイーツ、クリスマススイーツ	薬師寺
おかしのけやき 道の駅しもつけ店	かんぴょうかりんとうドーナツ、かんぴょう入りプチどら、たれまんじゅう	薬師寺
パンデパルク 逢 道の駅しもつけ店	カスタードフレンチ、ふわふわブルーベリー、メープルショコラ他	薬師寺
欧風菓子 グリンデルベルグ自治医大 店	生菓子各種、メイプルバーム、栃乙女バーム、かすていら、栃乳菓他	緑
街のフレンチ洋食 レストランふじゅう	シフォンケーキ、ラスク、フルーツケーキ、プチマドレーヌ	柴
菅井製菓(有)	草もち、だんご、みたらしだんご他	小金井
松屋菓子店	あぶみ瓦、八重草子、鐘の音最中	小金井
工房つばさ	いがぐりパン、かぼちゃスコーン、マロンコロネ、やきいもパン他	箕輪
農村生活研究グループ かたかご亭	銭石物語まんじゅう、むしパン、ミニチョコまん	国分寺
国分ふるさとをつくる会	ふるさとまんじゅう、ふるさとだんご	国分寺

※参加店、販売商品については都合により変更となる場合があります。

特集

# 運行から1年 利用者、順調な伸び！ デマンドバス「おでかけ号」

市は昨年11月、市民の皆様の足として「おでかけ号」の運行を開始しました。利用者数は、平成24年9月の1か月で1,922人となり、運行当初の1か月利用者数188人に比べ1,734人増と、順調に伸びています。

皆様が、「いくつになっても、元氣にお出かけできるように」とドアトゥドア型の方式で、身近な交通手段として地域に根差したバスとして活躍しています。

## 自宅が停留所

デマンドバスとは、一般の路線バスのようにバス停に行くこともなく、タクシーのように高額な料金を支払う事もない、バスとタクシーの良いところを取り入れた公共交通です。

お客様の電話予約に応じて、10人乗りワゴン車でご自宅までお迎えにあがり、病院・買い物・温泉施設などへお送りします。ただし、複数のお客様が同時に利用しますので、時間指定はできませんが、皆様に不便を掛けることのないように経路を選定して運行しています。

## 自宅にお迎え



こんにちは。お願いします

それでは10時30分ごろお迎えに行きます



予約センター

予約は、利用1時間前まで可能です。

## 車内



乗り合いなので、同乗のお客さんとお話ししながら乗車です！

## インタビュー

### 毎日、利用しています

鈴木さん（下野市町田在住）

昨年11月の運行開始前は、買い物や病院は、自転車やタクシーを利用していました。しかし年齢的、経済的なことを考

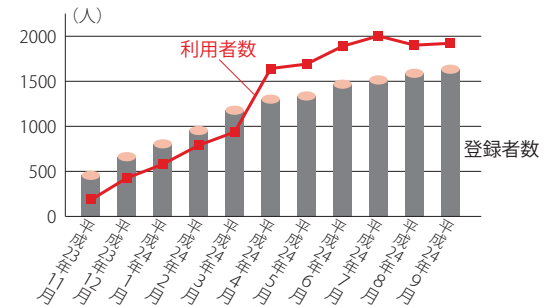
## 乗継共通施設は市内3カ所

石橋エリアから南河内エリアへ利用する場合など、他のエリアへ行く時は、乗換共通施設で乗り継ぎします。乗り継ぎ料金200円が加算されます。



市役所国分寺庁舎

## 「おでかけ号」登録状況実績



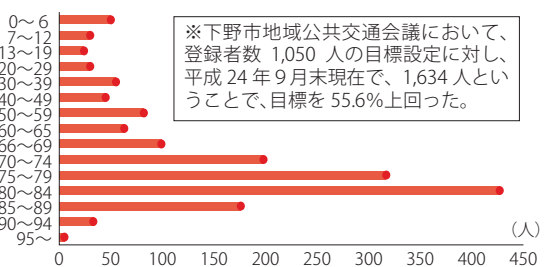
### 男女別内訳

男	510人
女	1,124人
計	1,634人

### エリア別登録者数

石橋エリア	583人
国分寺エリア	407人
南河内エリア	644人
合計	1,634人

### 年代別内訳



※下野市地域公共交通会議において、登録者数1,050人の目標設定に対し、平成24年9月末現在で、1,634人ということで、目標を55.6%上回った。

9月現在、登録者数は1,634人で順調な伸びを示しています。また、利用者も約2,000人/月となり、市内循環バス（きらら号・ふれあい号）の運行終了以降の4月から大きな伸びを示しています。

年代別の登録者数は、70歳以上の登録者数が全体の約70%で、買い物や病院などで利用している高齢者に親しまれています。今後は、若い世代にも公共交通の重要性や有用性を再認識してもらい、身近な交通手段として利用してもらえよう、PRに努めます。

## 「残」のメリット

- ◆ 停留所まで歩く必要がなく、自宅や病院、スーパーなど希望する場所で乗り降りできます。
- ◆ 予約制なので、希望の時間帯に自宅などへ来てもらえます。
- ◆ 予約に応じて運行するため、利用者がいない場合は運行せず、環境にやさしいです。

### 運賃

大人(中学生以上) 300円  
 小学生 200円  
 未就学児(保護者同伴) 無料  
 エリア間の乗継 プラス200円  
 回数券(11回券、1回分お得)もデマンドバス車内で販売中。

### 運行日・運行時間

毎日運行(土日祝日含む)  
 午前7時～午後5時(最終便は午後4時台)  
 ※運休日 年末年始12/30～1/3

### 運行区域

運行区域は、下野市全域です。  
 さらに下野市内を3エリア(国分寺・南河内・石橋)に区分し運行しています。  
 他のエリアへ行く場合は、乗継共通施設で乗り換えが必要です。

#### 《エリア間利用の具体例》

石橋の自宅から「道の駅しもつけ」へ行く場合、乗継共通施設での乗り換えが必要になります。

#### 内訳

自宅→自治医科大学附属病院(乗継共通施設で乗換)300円→道の駅200円  
 …片道運賃合計計500円

※乗継共通施設は市役所国分寺庁舎、自治医科大学附属病院、かましん自治医大店です。

### 予約センター

利用1時間前まで予約が可能です。

**予約センター ☎0120-111-646**

事前に登録が必要です。利用登録申請書を直接または郵送で生活安全課へ提出することもできます。来庁が困難な場合は電話での登録も受け付けています。

生活安全課 ☎(40) 5555

まずは、  
ご登録を！

### 目的地到着

ご利用  
ありがとうございました



### 同乗者が降車



お先に失礼します。

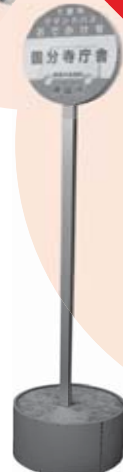
えデマンドバスを利用するようになりました。現在、ほぼ毎日利用していて、スーパーや病院の入り口まで運行してもらっているので大変助かっています。乗り合いで他のお客さんと同乗することもあります。特に気になることもありません。エリアを越えて利用することが多いので、500円の回数券や定期券などを販売してもらえるとありがたいです。

### 安全運転



3台の「おでかけ号」が、3エリア(国分寺・南河内・石橋)に各1台ずつ運行しています。10人乗りのワゴン車タイプで、きめ細やかな送迎に努めています。

### 3台の「おでかけ号」が活躍



### 地球にやさしく

地球環境に悪影響を及ぼすといわれている温暖化問題。温暖化の防止には、その原因の一つとなっているCO<sub>2</sub>(二酸化炭素)の濃度を増やさないことが大切です。デマンドバスは、利用者がいる時だけの運行で、路線バスのように空車運行は行いません。デマンドバスは、環境に負担の少ない地球にやさしい公共交通です。

### 財布にやさしく

自動車を所有するには、購入費、燃料費、保険などの維持費が・・・。

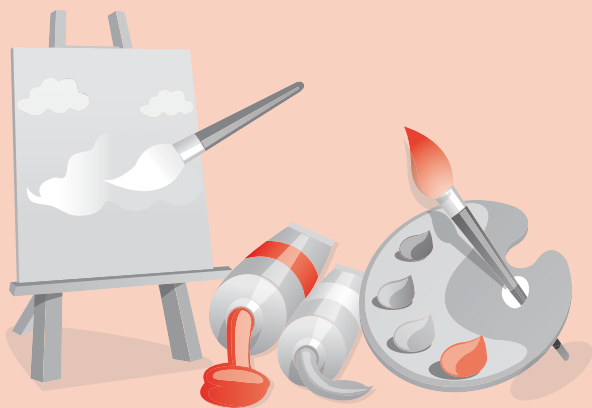
概算ですが、自動車を所有すると、1日約1,500円掛かります。

※車両(200万円/10年)、税金(年5万円)、車検(年5万円)、保険(10万円)、ガソリン(年15万円)  
 トータル年55万円で算出

皆様のご利用をお待ちしています。



# まちの話題



## 栃木県理容生活衛生同業組合青年部がボランティア活動

9月18日(火)、栃木県理容生活衛生同業組合青年部が地域貢献活動として、市内の清掃と献血を行い、市長に報告に訪れました。  
清掃活動は組合青年部58名により、文教通りから古山小学校、長田橋までの往復のほか、壬生地区などで行われました。



## スポーツ少年団 竹の子クラブ(ソフトテニス)小学生が関東大会に出場!

9月2日(日)に日光市で行われた県選手権大会の結果、竹の子クラブの2ペアが選出され、9月17日(月)埼玉県熊谷市で行われた第6回スポーツ少年団関東小学生ソフトテニス交流大会に出場しました。今後の更なる活躍を期待いたします!

○関東大会出場ペア(敬称略)

女子5、6年生の部

久保野亜美・溝口涼香

(葉小6年)

女子4年生以下の部

黒川璃子・大塚梓海(葉小4年)



## 南河内中女子ソフトテニス部団体が大活躍!



7月27日(金)、県総合運動公園で開催された、栃木県中学校総合体育大会で、南河内中女子ソフトテニス部が団体で準優勝しました。関東大会に向け「We love us, I love me」を合言葉に猛暑の中練習に取り組み、8月6日～8日神奈川県小田原市で開催された、関東中学校ソフトテニス大会に、小林・荻原(楓)・蓬田・高山・大沼・須藤・荻原(実)・蒔田(敬称略)の8人が出場し、関東の強豪中学校と対戦して来ました。

## 空手道大会で大活躍!

9月17日(月)祝、栃木県立県南体育館で行われた栃木県空手道大会2012思川杯において次のとおり見事な成績を収めました。おめでとうございました。(敬称略)

▼小学5年生組手の部

優勝・大関潤(祇園小)

3位・中嶋竜悠(祇園小)

▼小学2年生チャレンジクラス 優勝・飯野幸太(国分寺小) 3位・中嶋竜二朗(祇園小) ▼

高中年中等級の部 入賞・飯野雄雅(国分寺小)

▼初級型の部 入賞・中嶋竜二朗(祇園小)、飯野幸太(国分寺小)





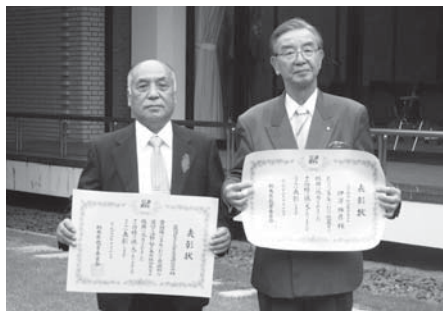
## 百歳おめでとう ございます

鈴木ヒテさん（大正元年9月生）が百歳を迎えられました。

鈴木さんには、施設でのお祝い会の席上で、市長より祝詞とお祝いの品を贈呈しました。何事にも笑顔をやさしい鈴木さんは、施設のレクリエーションにも楽しく参加され、利用者仲間やスタッフにも慕われて、毎日楽しく過ごしています。当日はご家族と施設のスタッフや利用者仲間にご盛大にお祝いされました。いつまでもお元気でお過ごしください。



## 栃木県教育功労者、 優良団体を受賞



10月17日(水)に、栃木県公館において、平成24年度栃木県教育功労者、優良学校および優良団体の表彰式が開催されました。下野市においては、多年にわたる社会教育活動が認められ、教育功労者として前社会教育委員長伊澤勝彦氏が、優良団体として石橋地区子ども会育成会連絡協議会がそれぞれ受賞されました。おめでとうございました。

## エゴマ油の灯明で コンサート

9月29日(土)、下野薬師寺跡ふるさと歴史の広場で、エゴマ灯明の会が行われました。下野薬師寺ボランティアの方々が準備したエゴマの油の灯明のなか、六角堂にて、オカリナ奏者・岡部洋一氏による演奏や、国分寺公民館にて活動をしているコーラスグループ「うたよみカンタ」の方々による歌の発表や、安国寺本堂にて住職による釈迦誕生の話など、参加者は幻想的な雰囲気の中で楽しみました。



## レスリングで 大活躍！



7月22日(日)から24日(火)まで国立代々木競技場第一体育館で行われた第29回全国少年少女レスリング選手権大会で下野サンダーキッズレスリングに所属する市内小学生の二人が見事な成績を収めました。おめでとうございました。(敬称略)

▼女子の部5年生36kg級 第2位 高山凜子(細谷小)

▼女子の部3年生30kg級 第3位 柳田紗那(石小)

## 「中学生の 一日人権擁護委員」 活動が行われました

10月13日(土)道の駅しもつけにおいて、「中学生の一日人権擁護委員」活動が行われました。

次代を担う中学生に人権意識を高めてもらおうと、宇都宮地方事務局・栃木人権擁護委員協議会の主催により、下野市・壬生町の中学生、計15名が「一日人権擁護委員」を委嘱され、人権問題についての意見発表会、また啓発活動に参加し、よりよい社会の実現に向け活動しました。



# 「新庁舎建設基本設計」を策定しました

市では「下野市庁舎建設基本計画」を基に、市役所内で組織されたプロジェクトチームによる検討のほか、市民ワークショップ、市内中学生ワークショップ、パブリックコメント及び市民説明会により市民の皆様からいただいた貴重なご意見を踏まえ、新庁舎の設計についての基本的な事項を整理した「下野市新庁舎建設基本設計」を策定しましたので、新庁舎建設の計画概要についてお知らせします。

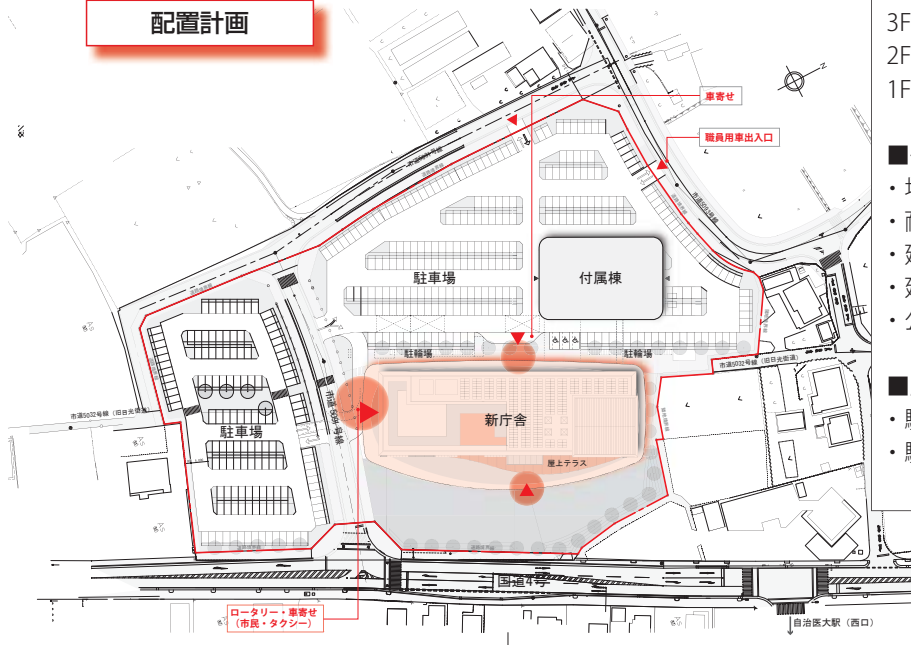


新庁舎イメージ図

## 設計主旨・コンセプト

- ・市民に開かれ、親しまれる庁舎
- ・災害時に防災指揮と救援活動の拠点となる高機能防災庁舎
- ・下野市の風土と庁舎機能の特性に合う環境配慮型庁舎
- ・下野市の歴史と風土を継承するデザイン

## 配置計画



## 計画概要

### ■新庁舎

- ・地上4階建、地下階なし
  - ・免震構造、鉄筋コンクリート造
  - ・建築面積 約3,838㎡
  - ・延床面積 約9,729㎡
  - ・各階の主な構成
- 4F 議会部門  
3F 一般執務室、教育長室  
2F 一般執務室、市長室  
1F 窓口部門

### ■附属棟

- ・地上1階建、地下階なし
- ・耐震構造、鉄骨造
- ・建築面積 約1,240㎡
- ・延床面積 約1,052㎡
- ・公用車車庫等

### ■駐車場・駐輪場

- ・駐車場 390台程度
- ・駐輪場 100台程度

### 『パブリックコメント実施結果』

○意見の募集期間

7月18日(水)～8月13日(月)

○意見の応募及び件数

応募者数及び件数

3人、7件

### 『市民説明会を開催しました』

7月22日(日)に保健福祉センターゆうゆう館会議室において市民説明会を開催しました。

この説明会では「基本設計(案)」について、基本的な考え方と概要を市民の皆様へ直接説明させていただきました。

ご参加いただきました皆様からの貴重なご意見、ありがとうございました。

※「下野市新庁舎建設基本設計説明書」の全文、「下野市新庁舎建設基本設計説明書(案)」に寄せられたパブリックコメント(ご意見・ご提言)に対する市の考え方及び市民説明会の詳細は市ホームページにて公表しています。

### ■問い合わせ先

庁舎建設準備室 ☎(40)5568

# 地産地消だより

下野市地産地消推進協議会

**11月18日(日)に市内3箇所で農業祭を開催します**  
**地元農産物を販売するほか、催し物も盛りだくさん！ お楽しみに**

## A うつのみや南河内地区 農業祭

■時間 午前9時～午後3時

■場所

JA うつのみや南河内  
営農経済センター敷地内

■主な催し予定

▼新鮮な地場産野菜のチャリティ販売(売り上げの全額を社会福祉協議会へ寄付) ▼生バンドの演奏 ▼無料配布・試食…大鍋豚汁、干瓢卵とじ、ポップコーン、綿あめ、苺・野菜の試食 ▼販売…つきたて餅、牛肉の串焼き、手打ちそば、ジャガバター、焼きそば、お饅頭、花、果物、日用雑貨など ▼JA うつのみや南河内地区組合員へのお楽しみ抽選会

■問い合わせ先

JA うつのみや南河内営農経済センター営農課 ☎(48) 2215

## JA おやま祭り in 石橋

■時間 午前9時～午後2時30分

■場所

JA おやま石橋青果物集荷所

■主な催し予定

▼日用雑貨品のバザーや甘酒のチャリティ販売(売り上げの全額を社会福祉協議会へ寄付) ▼カラオケ大会(午前10時から先着30名様) ▼無料配布…新米コシヒカリ、新鮮玉子 ▼販売…地場産新鮮野菜、つきたて餅、おでん、赤飯、けんちんそば、鮎の塩焼き、焼きそば、フランクフルト、花木、果物、日用雑貨など ▼JA おやま石橋地区組合員へのお楽しみ抽選会

■問い合わせ先

JA おやま石橋支店 ☎(53) 1344

JA おやま北部営農支援センター ☎(40) 0401

## JA おやま祭り in 国分寺

■時間 午前9時～午後2時30分

■場所

JA おやま国分寺ライスセンター

■主な催し予定

▼日用雑貨品のバザー(売り上げの全額を社会福祉協議会へ寄付) ▼農協守護神社大祭、愛泉童太鼓、柴北おはやし会、カラオケ大会 ▼無料配布・試食…新米コシヒカリ、大根、ブロッコリー、豚汁 ▼販売…地場産新鮮野菜、つきたて餅、天ぷらそば、焼きそば、日用雑貨、農業資材など ▼JA おやま国分寺地区組合員へのお楽しみ抽選会

■問い合わせ先

JA おやま国分寺支店 ☎(44) 1115

JA おやま北部営農支援センター ☎(40) 0401

**かんびょう絵画コンクール  
で古山小学校の保坂さんが  
最優秀賞を受賞**

栃木県にかんびょうが伝来して300年の記念として、かんびょうを題材にした絵画コンクールが開催されました。

応募総数は357点あり、かんびょうむき体験をした作品やゆうがお畑の景色など、素晴らしい作品が集まりました。

9月26日に審査会を壬生町中央公民館で実施した結果、古山小学校3年生の保坂芽吹さんが最優秀賞の栃木県知事賞を受賞しました。

受賞作品は10月20～21日に県庁で開催される「とちぎッ食と農ッふれあいフェア」(県庁15階ホール)で展示されました。

■問い合わせ先

農政課  
☎(48) 2143



最優秀賞「まごといっしょうにかんびょうむき」

### ■コンクール市内受賞者(敬称略)

賞名	氏名
最優秀賞 (県知事賞)	保坂 芽吹(古山小3年)
優秀賞	坂 颯太郎(業師寺小2年)
優良賞	石井 愛美(国分寺東小2年)
	木村 日南(業師寺小4年)
	福田 悠乃(緑小5年)
	松橋 遊亀(祇園小3年)
	野沢 百香(国分寺小4年)
高山 紘誠(石橋小3年)	
山村 純矢(祇園小5年)	

# 国民年金 だより

問い合わせ先  
市民課 ☎40-5556  
栃木年金事務所  
☎0282-22-6074、4134

## ■老齢基礎年金繰り上げ受給

国民年金の老齢基礎年金は65歳から受け取るのが基本ですが、本人が希望すれば60歳からでも受け取ることが出来ます。この場合、受け取る年金額が65歳から受け始める年金額に比べ減額されます。

減額率は、受給を希望し請求した月から65歳になる月の前月までの月数に応じて1か月減るごとに0.5%ずつ低くなります。

つまり、繰り上げの請求を行う月によって減額率は異なります。なお、減額は一生続きますので注意が必要です。

年金を受け取る手続きを裁定請求といひ、国民年金の裁定請求の手続きは、市区町村役場の国民年金の窓口(第3号被保険者期間がある場合は年金事務所)で行います。

### ■繰り上げ受給の注意点

繰り上げ受給をするといくつかのデメリットがあります。十分理解したうえで繰り上げ受給をするかどうか決める必要があります。

## ■老齢基礎年金繰り上げ受給総額(累計額)

(20歳から60歳まで40年間保険料を納めて、65歳からの年金額を満額786,500円受け取るものと単位:円  
して計算しています。)

受給開始年齢 累計額	60歳 (70%)	61歳 (76%)	62歳 (82%)	63歳 (88%)	64歳 (94%)	65歳 (100%)
60歳時	550,550					
61歳時	1,101,100	597,740				
62歳時	1,651,650	1,195,480	644,930			
63歳時	2,202,200	1,793,220	1,289,860	692,120		
64歳時	2,752,750	2,390,960	1,934,790	1,384,240	739,310	
65歳時	3,303,300	2,988,700	2,579,720	2,076,360	1,478,620	786,500
70歳時	6,056,050	5,977,400	5,804,370	5,536,960	5,175,170	4,719,000
75歳時	8,808,800	8,966,100	9,029,020	8,997,560	8,871,720	8,651,500
80歳時	11,561,550	11,954,800	12,253,670	12,458,160	12,568,270	12,584,000

※表中の金額は、受給開始年齢到達月(誕生日の前日の属する月)に繰り上げ請求した減額率により計算しています。  
※実際には、請求した月に応じて、次の式で計算された減額率によって老齢基礎年金額が減額されます。  
減額率 =  $0.5\% \times$  繰り上げ請求月から65歳になる月の前月までの月数

- ①繰り上げの請求をした場合は、裁定の取り消しや変更はできません。
- ②請求時の年齢に応じて年金額が減額され、一生減額された年金を受け取ることになります。
- ③繰り上げ受給後は、65歳になるまでの間に障がいの状態になっても、原則として障害基礎年金が受給できません。
- ④繰り上げ受給後に遺族年金等が発生した場合は、65歳になるまでの間、老齢基礎年金と遺族年金のどちらか一方を選択することになります。65歳からは両方支給されますが、老齢基礎年金は減額支給のままです。
- ⑤寡婦年金を受ける権利がなくなります。
- ⑥国民年金の任意加入ができません。

## ○昭和16年4月2日以降に生まれた方

支給の繰り下げを申し出た日の年齢	受取率
65歳	100%
66歳0か月～66歳11か月	108.4%～116.1%
67歳0か月～67歳11か月	116.8%～124.5%
68歳0か月～68歳11か月	125.2%～132.9%
69歳0か月～69歳11か月	133.6%～141.3%
70歳0か月～	142%

### ■老齢基礎年金繰り下げ受給

国民年金の老齢基礎年金は、本人が希望すれば66歳から70歳までの希望するときから年金を受け取ることが出来ます。この場合、受け取る年金額が65歳から受け始める年金額に比べ増額されます。増額率は、65歳になった月から繰り下げの申し出を行った月の前月までの月数に応じて1か月増すごとに0.7%ずつ高くなります。

つまり、繰り下げの請求を行う月によって増額率は異なります。ただし、昭和16年1日以前に生まれた方は、66歳で受け取り始めた場合は12%、67歳では26%、68歳では43%、69歳では64%、70歳では88%の増額となります。

# あなたの税が未来を拓く

市町村税徴収強化月間2012冬

## ■県下一斉の取り組み

納税の公平と税収の確保を図るため、11～12月を「市町村税徴収強化月間2012冬」として、栃木県との協働により、県下一斉に徴収の強化に取り組みます。

## ■納期内に自主的な納付を

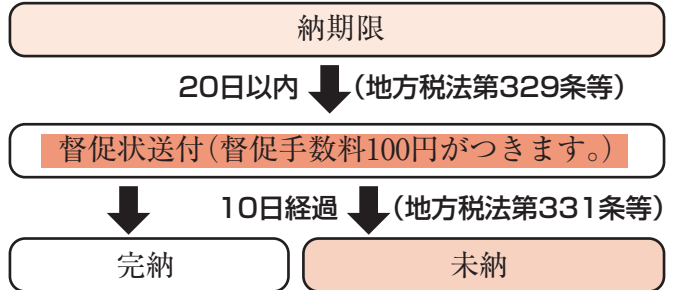
市が提供する様々なサービスは、市税が主な財源の一つです。市税の滞納は、市の財政を圧迫し、市民サービスに支障をきたすことになりかねません。そして何より、納期内に税金をきちんとお納めいただいている大多数の皆様との公平性を著しく欠くこととなります。皆様の自主的な納税をお願いいたします。

## ■事情がある場合は相談を

病気や失業など、やむを得ない理由で一時的に税金を納期内に納めることが困難な方は、生活状況等の詳細をお聞きしたうえで、徴収の猶予などを出来る場合がありますので、そのまま放置せず、納期内にまずはご連絡をお願いいたします。

## ■滞納すると差押処分を受けます!!

差し押えまでの流れ



## 差 押

給料・年金・預貯金・生命保険・自動車・不動産・  
動産(美術品・貴金属・電化製品 等)

※給料・財産等の調査・差し押えは予告なく実施します。



## ■滞納による差し押え処分の一例

下野市で実施した自動車のタイヤロック。  
その後、この自動車をインターネット公売にて売却し、税に充当しました。

## 【納税・滞納処分Q&A】よくあるお問い合わせ

- Q1** 借金があるから税金が払えません。  
**A1** 個人の債務(住宅や車のローンなど)がある方は、つい個人債務の返済を優先しがちですが、個人の債務は、何かしら(住宅や車、物、サービス等)を得た対価として、債務を負ったものであるのに対して、税金は憲法に定められた「納税の義務」により、皆様が等しく義務を負うものですから、当然、納税を優先しなければなりません。また、法律によって、税金は全ての債務(借金含む)に優先すると定めてありますので、個人債務は滞納の理由として認められません。(地方税法第14条)
- Q2** いきなり差し押えされた。あんまりではないか。  
**A2** 税は納期内納付が原則です。督促状発送日から10日を経過した日までに完納しない時は「差し押えをしなければならない」と法律に定められています。また、督促状等にもその旨が明示してあります。(地方税法第331条)
- Q3** 個人の財産を勝手に調べて差し押えされた。プライバシーの侵害ではないか。  
**A3** 税金を滞納すると、国税徴収法・地方税法に基づき財産すべてに対する調査権限が発生します。この権限により調査を受けた金融機関や勤務先等の関係機関は、調査に協力しなければなりません。また、財産の調査は、個人情報保護法に一切抵触しません。
- Q4** 小額滞納でも差し押えはするの？  
**A4** 金額の大小に関わらず差し押え等は行います。「小額の滞納だから差し押えられないはず…」といった考えはお止めください。

市町村税徴収強化月間に伴う市税の徴収強化を実施

市では、自主財源の更なる確保を進めることを目的とし、徴収強化月間に併せて管理職による滞納市税の訪問徴収を、次の期間実施します。

■問い合わせ先  
11月1日(木)～15日(木)

税務課 収納グループ  
☎(40)5554

# 各種医療費助成制度Q&A

助成を受けるには、あらかじめ登録手続きが必要になります。不明な点をご相談ください。

市では、各種医療費助成制度を行っています。今回は、医療費制度に関するよくあるご質問をご紹介します。

**Q** 各種医療費助成の受給資格、登録申請の場所、必要なものは？

**A** 次のとおりです。

助成制度名称	受給資格等	手続きに必要なもの	登録申請の場所
こども医療費助成制度	お子様の誕生日(または転入日)から15歳到達後、最初の3月31日(中学校卒業)まで	①印鑑 ②お子様の健康保険証 ③預金通帳(お子様を扶養している方の名義)	●社会福祉課(石橋庁舎) ●市民課(国分寺庁舎、南河内図書館)
妊産婦医療費助成制度	母子手帳交付月の初日から出産(死産・流産)した月の翌月末まで	①印鑑 ②健康保険証 ③母子手帳 ④預金通帳(原則、妊産婦ご本人の名義)	●健康増進課(きらら館、ゆうゆう館) ●社会福祉課(健康増進課での申請で書類が不足した場合)
ひとり親家庭医療費助成制度	18歳到達後、最初の3月31日までの子を扶養するひとり親家庭の親と子(※所得制限があります)	①印鑑 ②健康保険証(対象者全員分) ③預金通帳(お子様を扶養している方の名義) ④児童扶養手当証書・遺族年金証書のうち受給しているもの ⑤所得証明書(転入された方)	社会福祉課(石橋庁舎)
重度心身障がい者医療費助成制度	①身体障がい者手帳1・2級の方 ②療育手帳A1・A2の方 ③身体障がい者手帳3・4級かつ知能指数50以下の重度障がいの方 ④知能指数35以下の方	①印鑑 ②身体障害者手帳または療育手帳 ③健康保険証 ④預金通帳(原則ご本人の名義)	社会福祉課(石橋庁舎)

**Q** 助成の対象となるものを教えてください。

**A** ①病院・薬局で支払った保険診療の自己負担金から、高額療養費や加入されている健康保険組合等における附加給付金を差し引いた金額(予防接種代や証明書発行代は対象外)

※3歳未満のお子様は、県内の医療機関に限り窓口での保険診療分の自己負担を支払わずに受診できます。

②整骨院での施術代

③補装具を作った際のコスト

- ・治療用装具(関節用装具、コルセット等)
- ・小児弱視等の治療用眼鏡及びコンタクトレンズ

**Q** 助成金の申請はどこでできますか？

**A** 申請は以下の場所で行うことができます。

- ・社会福祉課(石橋庁舎)
- ・市民課(国分寺庁舎・南河内図書館)

**Q** 助成金の申請はどのように行いますか？

**A** 領収書の原本(受診者名、診療点数、負担割合が記載されているもの)、印鑑、受給者資格証、医療費助成申請書を医療機関ごとに1枚ずつご記入のうえ、窓口へ提出してください。

※領収書は診療月の翌月初日から1年以内のものに限ります(平成24年11月受診分は、平成24年12月から平成25年11月の間に申請してください)。

※整骨院施術代の領収書で診療点数、負担割合が記載されていない場合は、助成申請書中段の「医療機関記入欄」を受診した医療機関で記入してもらったうえで申請してください。

※補装具を作った場合、加入保険者に申請し「療養費支給決定通知書」を発行してもらったうえで、支給決定通知書の写しと領収書の写しを添付して申請してください。

**Q** 県外の医療機関を受診しました。助成の対象となりますか？

**A** 対象となります。上記Q&Aと同様に助成申請書で市に申請してください。

問い合わせ先 社会福祉課 ☎52-1112

小学校  
(学童期)

特別支援教育推進を目指して



# 特性に合わせた配慮が必要です

## 学童期の発達課題

### 【低学年】

学校や地域での生活を通して、社会的なスキルを習得し、集団生活への適応力を向上させることがねらいとなります。

そのための課題としては、次のようなものがあります。

- ・ 聞く、話す、読む、書く、計算するなど基礎的な学習能力を向上させる。
- ・ 集団生活のルールを学ぶとともに、友達などとの関わりを通して、自己統制を覚える。
- ・ 公共の交通機関の利用や、買い物などを通して、社会的な習慣やマナーを学ぶ。
- ・ 友達と親しい関係をもてるようになる。

### 【高学年】

主体的に行動できるように、社会的な生活能力を向上させるとともに、社会の成員としての認識を高めることがねらいとなります。そのため課題としては、次のようなものがあります。

- ・ 学習したものを生活の場に活かすことができる。
- ・ 自己統制力を高め、他の人と協調して課題を成し遂げることができる。
- ・ 学び。
- ・ いたわり、慰め、励ましなど、他者への情緒的な関わりがもてるようになる。
- ・ 社会的なマナーを獲得し、場にふさわしい行動ができる。
- ・ 小遣いで金銭管理を学習する。
- ・ 家事を手伝うことで生活能力を高める。

下野市では、学校、保護者、関係機関との連携のもと、児童生徒の個々の特性に応じた支援をより充実させ、子どもたち一人一人が「のびのび輝く下野の子」に育つよう、「特別支援教育推進計画」の策定を推進しています。

下野市の特別支援教育の情報をシリーズでご紹介しています。

認知の偏り、対人関係やコミュニケーションの困難さがあると、これら一つ一つの課題を達成させることが難しくなります。しかし、正しい理解と適切な支援によって、成長を促し困難さを軽減することができるとです。

## 支援の手立ての基本

### 【安心して課題に取り組める環境の設定】

「できた」「もつとやってみよう」という気持ちを高めることが大切です。

そのためにも、落ち着いて課題にチャレンジできる環境、温かく支援してもらえ協力関係などを整えていく必要があります。

### 【課題の分析と評価】

難しいと思われる課題であっても、手順をわかりやすく示すと達成できることがあります。課題達成への道筋を考え段階的に示すことは効果的です。

また、課題達成に必要な力を「わかる(知識)」「できる(技術)」「かわる(社会性)」に分けて評価し、つまづきを克服できるようにしましょう。

- ・ 課題例「ドッジボールに参加できる」
- 知識…ルールを知っていますか？
- 技術…ボールを投げる、受け止めることはできますか？
- 社会性…ボールを当てられても泣いたり怒ったりせず楽しめますか？

## 支援のポイント

### 【「コミュニケーション」】

◇ 一方的に自分の関心のあることを話してしまいます。

↓ 相手の話も聞き、交互に話すことを教えましょう。

◇ 話し言葉は消えてしまうので、理解することが難しい場合があります。

↓ 絵や図、文字やジェスチャーなどの視覚的な手がかりを用いて伝えましょう。

◇ 相手の言った言葉の裏にある気持ちを受け止めることが難しいため、友達とトラブルになることがあります。

↓ 友達がどのような気持ちで言ったのかを教え、誤解したりされたりすることがないようにしましょう。

### 【「かんしゃく・パニック」】

◇ 感覚の過敏さによる不快感や、状況が理解できないこと、先の見通しがもてない不安感から、かんしゃくやパニックを起こすことがあります。

↓ 安全に気をつけ、気持ちが落ち着くまでは、そっとしておいてあげましょう。

↓ 原因がわかる場合は、その原因となるものを取り除き、今後イライラしたときに、どのように行動したらよいのかを教えましょう。

↓ 活動の予測や状況の理解ができるように伝え方を工夫しましょう。

☆みんなで  
守ろう!  
子どもの  
笑顔☆

# オレンジリボン キャンペーン

— 11月は「児童虐待防止推進月間」です —

「児童虐待」という言葉をニュースや新聞で見たり聞いたりすると、特別な事件に見えるかもしれませんが、虐待は皆さんの身近で起こっている行為です。

児童虐待は深刻な社会問題で、その相談件数は年々増加の一途をたどっています。市への虐待相談では、特に養育の怠慢及び放置（ネグレクト）が増加しており、平成23年度には全体の約46%を占めました。

市では「児童の生命及び安全の確保を最優先にする」ことを基本に、虐待の予防と早期発見・早期対応による深刻化の防止に取り組んでいます。



気づくのは  
あなたと地域の  
心の目

主催 厚生労働省・内閣府

オレンジリボンには  
子ども虐待を防止するという  
メッセージが込められています。

## 相談から支援へ

虐待の疑いがある子どもを発見した方からの通告や、自分の行っていることは虐待ではないかと悩んでいる保護者などから相談を受け付けています。通告や相談から家庭への「支援」が始まります。

## 地域との連携

家庭相談員や保健師が市内の保育園や幼稚園、学校、学童保育室、児童館などに出向き、虐待の防止と早期発見、早期対応に努めています。

相談内容によっては民生委員、主任児童委員、学校、医療機関、児童相談所、警察、健康増進課などの関係機関で構成する「下野市要保護児童対策地域協議会」と連携し情報を共有しながら対応しています。

## 市のPR活動

本年8月、児童自立支援施設国立きぬ川学園の職員を講師に招き、児童虐待防止講演会を開催しました。市民の方約150名の参加をいただきました。児童虐待防止推進月間の11月は、オレンジリボンキャンペーンとして、天平の芋煮会、産業祭（ふれあいプラザ）、しもつけふくしフェスタでの啓発用品配布、JR3駅等のデジタルサインージでの啓発コンテンツ放映、市全職員のオレンジリボン着用、各庁舎でののぼり旗設置などのPR活動を展開します。

## 児童虐待の定義とは…

児童虐待とは、

<b>【身体的虐待】</b>	殴る、蹴る、投げ落とす、激しく揺さぶる、やけどを負わせる、溺れさせる など
<b>【性的虐待】</b>	子どもへの性的行為、性的行為を見せる、ポルノグラフィの被写体にする など
<b>【ネグレクト】</b>	家の中に閉じ込める、食事を与えない、ひどく不潔にする、自動車の中に放置する、重い病気になっても病院に連れて行かない など
<b>【心理的虐待】</b>	言葉による脅し、無視、きょうだい間での差別的扱い、子どもの目の前で家族に対して暴力をふるう（ドメスティック・バイオレンス：DV） など

## 虐待に気づくきっかけは

○子どもが…

- ・ 家に帰りがたがらない
- ・ 衣服や家が極端に不衛生
- ・ 頻繁に傷やアザができる
- ・ 服に隠れている場所や顔に傷やアザがある
- ・ 子どもだけで長時間過ごしている

○親が…

- ・ 「子どもを甘やかすのはよくない」と強調する
- ・ 親の怒鳴り声、叱りつける声などが聞こえる
- ・ 親族や地域と交流がない
- ・ 家庭内で夫や恋人からの暴力（DV）がある

## 子育てへの支援 妊婦・出産から産後の育児へ

### 育児への不安軽減

育児ストレスが児童虐待の大きな要因の一つとされていることから、健康増進課では、母子健康手帳交付時にすべての妊婦から育児への不安や支援者について聞き取り、必要に応じて保健師が妊婦訪問をしています。

また、特に出産前からの支援が必要と認められる妊婦については、関係機関と連携し、安心して出産に臨めるよう支援しています。

### こんにちは赤ちゃん訪問

出産後の育児不安や孤立化を防ぐため、生後4か月までの乳児全戸訪問（こんにちは赤ちゃん訪問）を行っています。また、必要に応じて保健師やヘルパーが継続的に訪問し、育児ストレス軽減の手助けをしています。

### 子育ての相談

子育ての悩みなどがあれば、お気軽にご相談ください。健康増進課（母子保健グループ）

☎(52)11116

☎(52)11114

☎(43)12333

☎(48)55330

☎(48)55330

☎(48)55330



虐待を受けたと思われる  
子どもがいたら。

ご自身が出産や  
子育てに悩んだら。

子育てに悩む  
親がいたら。

児童相談所(全国共通ダイヤル)や市町村の窓口へ連絡・相談ください。

児童虐待は社会全体で解決すべき問題です。



虐待と思ったらすぐお電話を

児童相談所  
全国共通  
ダイヤル

0570-064-000

虐待かな?と思ったら  
あなたの勇気で救われる子どもがい  
ます。ご連絡ください。  
児童福祉課  
☎(52)1114  
受付時間/月~金曜日  
午前8時30分~午後5時15分  
栃木県南児童相談所  
☎0282(24)6121  
受付時間/月~金曜日  
午前8時30分~午後5時15分  
児童虐待緊急ダイヤル  
☎028(665)3677  
受付時間/月~金曜日  
午後5時15分~午前8時30分  
土・日曜日、祝日、年末年始:24時間  
受付時間/年中無休:24時間

虐待かも?

通告する! は国民の義務です



でも、もし間違いだったら  
悪い気がするし…。

▶▶▶ 虐待ではなかったとしても、  
通告者に責任はありません  
確信がなくても「もしかして」「~な気がする」なら  
ご連絡ください。

しつけのために叩いて  
いるんだろう。  
家族の考え方なら  
しょうがないよ…。

▶▶▶ しつけと虐待は違います!  
叩いて叱る、怒鳴る、家の外に出す、罰として食事を  
与えないなどは、子どもの心身に痛みを与える  
有害な行為であり、しつけではありません。  
「虐待」の可能性があります。

ご近所だから、トラブルになったら嫌だわ…。  
私が言いつけたってわかっちゃうよねえ。

▶▶▶ 通告者が誰であることを  
知らせることはありません  
「ご近所の方」や「お隣の方」など特定されるかもし  
れない内容は伝えません。  
通告は匿名でもかまいません。

通告後、子どもと親はどうなるの? 親が怒って虐待がエスカレートしないの?

- 家庭相談員や保健師等が責任をもって調査・対応します
- 親を責めるのではなく、子育ての支援が始まります
- 通告や市の調査によって虐待の悪化がないように、慎重に調査をして対応します
- 通告した方の情報はもちろん、その家庭の情報は個人情報保護制度により守られます

児童虐待は親だけの問題ではありません

親も自分自身の苦しさ気付かないことがあります。  
近隣からの通告や相談は、虐待の解決に**とても有効**です。  
手遅れになる前に、ためらわずご連絡ください。



ヘルシーランチの試食

## ヘルシーライフ

### スタイル講座

子育て…仕事…家事…  
日頃、頑張っている自分へのごほうびとして、おいしい食事をしながら、内側から自分を見つめなおして健康づくりにチャレンジしてみませんか？

#### ■対象者

40歳以上の市民の女性

#### ■内容

アラフオー世代 これからどう生きていく？  
・しなやかな美しいカラダ作り(ピラティス)  
・頑張っている自分へのご褒美♪ランチの試食

#### ■時間

午前10時～午後1時30分  
受付：午前9時45分～10時

#### ■持ち物

米1合、運動可能な服装、タオル(運動時)、飲み物(運動時の水分補給 水またはお茶)


#### ■申し込み方法

電話またはQRコードで受け付けています。

申し込み多数の場合は、はじめに参加される方を優先させていただきます。

#### ■申し込み・問い合わせ先

健康増進課 ☎(52) 11116

日にち (申込締切日)	実施場所	申し込み用 QRコード
12月12日(水) (12月5日(水))	きらら館	
2月20日(水) (2月13日(水))		

## ヘルシースタート教室

育児や家事に忙しい毎日、どうしても食生活のバランスが崩れがちではないでしょうか。

そこで、食事バランスガイドを利用して簡単に食事バランスを考える教室を開催します。また、お子さんの離乳食についてもアドバイスします。

お子さんと一緒にぜひ、ご参加ください。

#### ■日時

11月22日(木)

午前10時～11時30分

(受付：午前9時45分～10時)

#### ■実施場所

ゆうゆう館

#### ■対象者

生後6～7か月児(平成24年4月、5月生)を持つ保護者

#### ■定員

約20名

#### ■申し込み方法

電話または、QRコードで事前にお申し込みください。

#### ■申し込み期間

10月25日(木)～11月15日(木)

#### ■持ち物

特にありません

#### ■内容

・食事バランスガイドを使って自分・家族の食事チェック  
・バランスのよいお弁当の試食

(調理はしません)

・大人の食事から離乳食への取り分けの工夫

#### ■申し込み・問い合わせ先

健康増進課 ☎(52) 11116



## 「みんなの健康相談」

精神疾患によるつらさ・悩みを抱え込んでしまっているご本人・ご家族の方はいませんか？ぜひ、ご利用ください。

#### ■相談日

12月25日(火)

午後2時～4時

(月1回開催予定)

#### ■場所

きらら館

#### ■相談員

精神科医

#### ■料金

無料

※予約制となりますので、事前にご連絡をお願いします。

#### ■申し込み・問い合わせ先

社会福祉課 ☎(52) 11112

### 食生活改善推進協議 会主催「メタボ予防 教室」参加者募集の お知らせ

地域で健康づくりのポ  
ンテアをしている食生活  
改善推進員（ヘルスメイト）  
がメタボ予防教室を開催し  
ます。

基本となるバランスの良  
い食事と生活習慣を一緒  
に学んでみませんか。

■日 程  
11月11日(日)

南河内公民館(調理室)

■時 間  
午前10時～午後2時

■内 容

《講話》メタボ、肥満予防の  
生活習慣、生活習慣の改善に  
ついて

《調理実習》メタボ予防の  
食事

■持 ち 物

エプロン、三角巾

■申し込み締め切り

11月8日(木)

■申し込み・問い合わせ先

下野市食生活改善推進協議  
会事務局(健康増進課)

☎(52)1116

### はつらつサロン(運 動教室)エアロビク ス参加者募集

栃木県で実施された、県民

健康・栄養調査結果によると

栃木県人で運動習慣のある

人(週2日以上、1回30分、1

年以上継続している人)の割

合は、男女とも20%程度で、

全国平均を大きく下回って

います。生活習慣病予防の効

果は、身体を動かす(運動の)

強さと時間に従って上昇す

るといわれ、適度な運動は、

食生活と並んで健康づくり

に欠かせないものです。

「自分の健康は自分で守

る」を目標に、積極的に運動

にチャレンジしてみませんか?

■日 時

午前9時45分～11時30分

11月29日(木)、12月14日(金)、

1月11日(金)・25日(金)、2月8

日(金)・19日(火)、3月14日(木)・21

日(木)

※全8回コースです

■対象者

①40才以上で特定健康診査

(健診)を受診した方

②健康増進事業を受けた方

「メタボ予防教室」、「糖尿  
病予防教室」、「ヘルシーライ  
フスタイル講座」など

■募集人数

約30名

定員になり次第締め切り

■場 所

下野市保健福祉センター

さらら館 検診室 住所:

下野市下古山1220

■持 ち 物

運動可能な服装、屋内用運

動靴、タオル、飲み物(水かお

茶)

■参加費 無料

■内 容 血圧測定(実施開

始前後)・エアロビクス・スト

レッチ

■備 考

高血圧の方・運動について

制限のある方は健康増進課

までご相談ください。

■申し込み・問い合わせ先

健康増進課 ☎(52)1116



### 12月1日は世界 エイズデーです

県南健康福祉センターで

は休日検査を行います。無

料・匿名で検査が受けられま

す。

■日 時 12月1日(土)

午前10時～午後2時

※予約不要

■場 所

栃木県小山庁舎2階

(小山市犬塚3・1・1)

■内 容

HIV検査(希望により、

梅毒検査・クラミジア抗原検

査・淋菌抗原検査、B型・C型

肝炎ウイルス検査も同時に

受けられます)

■検査結果

即日(クラミジア、淋菌、B

型・C型肝炎検査は後日)

※感染が疑われる出来事が

あった日から、12週間以上

経っていることが必要です。

※相談は随時受け付けてお

ります。

※毎週水曜日(受付:午後1

時～2時)にHIV検査・性

感染症検査を行っています。

■問い合わせ先

栃木県県南健康福祉セン  
ター 感染症予防担当

☎(22)1219

### 四種混合ワクチンが 11月1日から開始 されます

平成24年8月1日生まれ

以降の方は、四種混合(百日

せき・ジフテリア・破傷風・ポ

リオ)での接種となりますの

で、予診票等を郵送しまし

た。11月以降に出生届を出さ

れる方は、窓口で配付されま

す。

原則として最初に使用し

た不活化ポリオワクチン(単

独または四種混合)を最後ま

で使用することになります。

三種混合とポリオを1回

も接種していない方は四種

混合で接種できます。

■対象年齢 生後3～90月

に至るまでの間にある方

■標準的な接種期間・接種間

隔は、予診票と同封の説明書

やホームページでご確認く

ださい。

■問い合わせ先

健康増進課 ☎(52)1116



# 下野市がん検診のお知らせ

■問い合わせ先 健康増進課 ☎(52) 1116

市における各がん検診は、集団検診と医療機関(個別検診)の選択方式で実施しています。

今回は医療機関(個別検診)についてお知らせします。

## ■受診回数

年度内1回です。集団健診との重複受診はできません。

## ■実施期間

11月30日まで  
(休診日除く)

## ■実施方法

①大腸がんの検査容器と問診票等は医療機関にあります。

②検査結果は、後日医療機関で確認し、結果通知書をお受け取りください。

■集団検診については下野市ホームページ、行政カレンダーをご覧ください。また、より多くの市民の方に受診していただけるよう、次のとおり追加検診を実施します。

## ■追加検診日程

1月29日(火) ゆうゆう館  
1月31日(木) きらら館

・受付時間：午前8時20分～午前10時(7時40分開場)

## ■検診内容

検診名	対象者	検査内容	個人負担金	受診時必要なもの
大腸がん	40歳以上	便潜血反応検査(2日法)	無 料	下野市がん検診受診券、 保険証
前立腺がん	50歳以上 (男性)	血液検査 (PSA腫瘍マーカー検査)		
肺がん	40歳以上	胸部X線撮影 (必要に応じて喀痰細胞検査)		

年齢基準…平成24年度(平成24年4月1日～平成25年3月31日)にその年齢に達する人です。

## ■個別検診医療機関一覧 各医療機関の診察時間に受診してください。

医療機関名	☎	医療機関名	☎	医療機関名	☎			
石橋地区	石橋総合病院	53-1134	国分寺地区	海老原医院 (肺がん検診除く)	44-0163	国分寺	宮澤クリニック	44-3309
	大栗内科	53-5850		岡田医院	44-0021		山本整形外科医院	44-6820
	大柳内科・眼科	51-2400		小金井中央病院	44-7000	南河内地区	グリーンタウンクリニック	44-8311
	角田内科医院	53-5665		国分寺さくらクリニック	40-0203		しもつけクリニック	32-6331
	佐藤内科	53-1305		ことうだ腎クリニック	44-8345		南河内診療所	47-1070
	島田クリニック	53-8000		しもつけ痛みのクリニック(がん検診除く)	40-0307		すずき内科・循環器科	40-1260
	新島内科クリニック	53-8820					若草クリニック (肺がん検診除く)	40-0123
	ふじたクリニック	51-2727						

## ■平成23年度のがん検診の状況

検診を受けたことにより、がんの早期発見につながっています。

検診名	精密検査者数		がん 発見数	
	受診者数			
胃がん	208	2,683	5	
肺がん	228	5,840	3	
大腸がん	344	6,027	8	
乳がん	超音波+マンモグラフィ	201	2,724	5
	超音波のみ	23	210	1
子宮頸がん	75	3,066	2	
前立腺がん	189	2,240	17	

## 65歳以上の方に高齢者インフルエンザ予防接種を実施します

個別通知はいたしませんので、接種を希望する方は、市内の医療機関で接種してください。

### ■対象者

①下野市内に住所のある接種日において満65歳以上の希望者

②60歳から64歳までの心臓・腎臓・呼吸器疾患による障がい者手帳を保持する希望者

### ■接種期間

10月1日～2月28日

### ■接種回数

公費による接種は、1人年1回

### ■自己負担額

1,500円(接種時に医療機関へ直接お支払いください。)

### ■持参するもの

◎保険証

◎障がい者手帳(心臓・腎臓・呼吸器疾患に該当する者)

### ■予診票等

予診票とインフルエンザについての説明書は各医療機関にあります。

■受託医療機関については9月号広報をご覧ください。健康増進課までお問い合わせください。

■事情により、下野市外の医療機関での接種を希望される方は、必ず事前に健康増進課へお問い合わせください。

### ■問い合わせ先

健康増進課 ☎(52) 1116

### 任意予防接種費用の助成について

下野市では次の任意予防接種の費用を助成していただきます。

ご希望の方は、対象年齢内（子宮頸がんワクチン予防接種は平成25年3月31日まで）に接種してください。

#### ■子宮頸がんワクチン予防接種

・対象年齢  
小学6年生と中学1年生（平成25年3月31日までに）

・接種回数 3回

・接種費用

指定医療機関では、15,939円を無料で接種できます。

#### ■ヒブワクチン予防接種

・対象年齢

生後2か月～5歳未満

・接種回数

標準4回（初回接種年齢により接種回数が異なります。）

・接種費用

指定医療機関では、8,852円を無料で接種できます。

#### ■小児用肺炎球菌予防接種

・対象年齢

生後2か月～5歳未満

・接種回数

標準4回（初回接種年齢により接種回数が異なります。）

・接種費用

指定医療機関では、11,267円を無料で接種できます。

#### ■高齢者肺炎球菌予防接種

・対象年齢 70歳以上

・接種回数 1回

・接種費用助成 3,500円

（接種費用のうち3,500円を助成します。市内の指定医療機関での接種は3,500円を引いた額でのお支払いとなります。）

※市外の医療機関等で接種した方（特に、高齢者肺炎球菌予防接種を市外の入院・入所先などで接種した70歳以上の方）の、費用の還付は、接種日より1年以内となっておりますので、お早目に手続きをしてください。

#### ■問い合わせ先

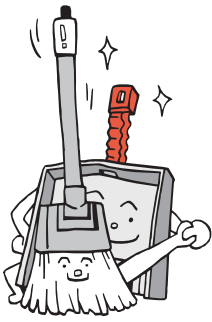
健康増進課 ☎(52) 1116



### ■ 保健メモ ■ 11月号 11月15日→12月14日

月 日	受付時間	内 容	対 象 者	場 所
11月15日(木)	8:20～10:00	集団健診(特・が・ヤ)	事前申し込み必要	南
11月16日(金)	9:45～10:00	ポピーくらぶ	就園前のお子さん	き
11月20日(火)	13:00～14:00	4か月児健診	平成24年7月生	ゆ
11月21日(水)	9:45～10:00	ポピーくらぶ <sup>リ</sup>	1歳6か月～就園前のお子さん	ゆ
11月26日(月)	8:20～10:00	集団健診(特・が・ヤ)	事前申し込み必要	き
	13:00～14:00	9か月児健診	平成24年1月生	ゆ
11月27日(火)	9:45～10:00	ポピーくらぶ <sup>リ</sup>	8か月～就園前のお子さん	き
11月28日(水)	8:20～10:00	集団健診(特・が・ヤ)	事前申し込み必要(女性限定日)	ゆ
	13:15～13:30	フレッシュママ・パパ教室レッスン2	出産予定日が平成25年1月～3月の方(事前申し込み必要)	き
12月2日(日)	8:20～10:00	集団健診(特・が・ヤ)	事前申し込み必要	ゆ
12月3日(月)	8:20～10:00	集団健診(特・が・ヤ)	事前申し込み必要	き
12月4日(火)	13:00～14:00	3歳児健診	平成21年9月生	ゆ
12月5日(水)	8:20～10:00	集団健診(特・が・ヤ)	事前申し込み必要	ゆ
12月7日(金)	9:45～10:00	ポピーくらぶ <sup>リ</sup>	8か月～1歳6か月のお子さん	ゆ
12月10日(月)	9:45～10:00	ポピーくらぶ <sup>リ</sup>	8か月～就園前のお子さん	き
12月11日(火)	13:00～14:00	1歳6か月児健診	平成23年5月生	ゆ
12月12日(水)	9:45～10:00	赤ちゃん広場	平成24年9月生	ゆ
12月14日(金)	8:20～10:00	集団健診(特・が・ヤ)	事前申し込み必要	南

■内容:特・が・ヤ…特定健診・がん検診・ヤング健診 <sup>リ</sup>…リトミック  
 ■場所:ゆ…ゆうゆう館 き…きらら館 南…南河内公民館



# 環境トピックス

問い合わせ先 環境課 ☎40-5559



しもつけクイズ

【正解はX】

発掘調査の結果、基礎の石（礎石）が確認されましたが柱と柱の間隔が約3・6mと広い  
ため塔の高さは、約60mくらいであったと考えられます。

## ワンワンふれあいフェスティバル

### 日時

11月25日(日)

午前9時～午後0時30分

(雨天中止)

### 場所

別処山公園西側駐車場

(下野市絹板611-1)

### 催し物

◆動物健康相談・しつけ相談  
◆獣医さんがいろいろな相談にお答えします。

◆展示コーナー  
◆狂犬病予防注射の大切さなど。

◆子犬・子猫の里親さがし  
◆動物友の会による里親さがし。

◆ワンワンクイズ

クイズに答えて「お散歩わんちゃんパルーン」をもらおう！

◆盲導犬体験

◆記念品配布

### ◆しつけコンテスト

自慢のわんちゃんコンテストに参加してみませんか？

・参加定員20名

・事前申し込みは環境課☎

(40)5559まで

定員になり次第締め切りますのでご了承ください。

(当日若干名の受付もあります。)

◆警察犬の公開訓練  
訓練の様子を見学できます。



## 守ってください！ 飼い主のモラルとマナー

ワンちゃんを守ってください！

最近、野犬の苦情が県動物愛護指導センターに多数寄せられています。その中にはリードがはずれてしまったワンちゃんも含まれています。常日頃から鑑札や狂犬病予防注射済票を首輪につけ、綱（リード）の点検を心がけてください。



## 危害や迷惑の発生を防止しましょう

散歩中の「ふん」など近隣の生活環境を悪化させないよう必ず持ち帰り、適切な方法で処分しましょう。また、しつけや訓練をして、人に危害を加えたり鳴き声など迷惑をかけないようにしましょう。



## むやみに繁殖させないこと！

むやみに繁殖させてしまうと、一匹一匹を適正に飼養できなくなる場合があります。きちんと飼養できるよう管理しましょう。

## 分別の対象となるもの

### プラスチック製容器包装

このマークが目印です



分別説明会の様子(上原自治会)

## 石橋地区のごみ分別説明会の開催について

平成25年4月1日から始まる新たなプラスチック製容器包装の分別説明会を9月下旬から自治会単位で開催しました。

説明会に参加できなかった方や、自治会に加入されていない方等を対象に下記の日程で説明会を開催しますので、ぜひご参加ください。

### 日時・場所

◆12月1日(土)  
石橋公民館

- ①午前9時30分～10時30分
- ②午前11時～正午
- ③午後1時30分～2時30分

◆12月2日(日)

- きらら館 研修室
- ①午前9時30分～10時30分
- ②午前11時～正午
- ③午後1時30分～2時30分

※いずれも同じ説明内容です。都合の良い日時を選んでご参加ください。

## ステーションへのごみの出し方のお願い!

庭で草むしりした草をごみ出しするとき

草は、根に土がついていてと少量でも重量がかさんでしまいます。

ごみ減量化のため、草は乾燥させ水分を飛ばし、根についている土をよく落とし、燃えるごみ(生ごみ)の日に袋に入れて出してください。

### 有害ごみの出し方!注意!

有害ごみはさらに分別が必要。分け方・出し方は、行政カレンダーをご確認のうえ、一つの袋に混入しないようお願いいたします。

また、スプレー缶は必ず使いきって穴を開けてから出してください。

### ルール違反のごみは収集しません

- 分別されていないごみ
- 袋などの種類が違っているごみ
- 出す日が違っているごみ
- 収集終了後に出されたごみ(朝8時までに出してください)

## 野焼きは法律で禁止されています!

住宅の庭先を含む野外で

のごみの焼却行為(野焼き)は違法行為です。一部の例外を除き、「廃棄物の処理及び清掃に関する法律」で禁止されています。違反した場合、5年以下の懲役若しくは1000万円(法人は3億円)以下の罰金又はこれらの併科に処せられます。また、例外とされた場合でも周辺環境への悪影響が認められるときには、直接指導に伺い、行為を中止していただくこともあります。

ごみは焼却せず、きちんと分別してごみステーションに出してください。

### ※例外となる場合

- ・ 廃棄物処理法の基準に適合した焼却炉で焼却する場合
- ・ どんど焼きなど社会の慣習上やむを得ないもの
- ・ 農業を営むためにやむを得ないものとして行われるもの
- ・ たき火その他日常生活を営む上で通常行われる廃棄物の焼却であった軽微なものなど

## 不用品リサイクル情報

市では、リサイクル社会の構築とごみ減量化のため、不用品リサイクルの情報を提供しています。

あなたの「譲ります」「譲ってください」情報をお受けしていますので、希望される方は環境課までご連絡ください。

### 〈譲ります〉

- ・ こたつ(74×74)・ジャングルジム(紙製)・ブリタニカ英語教材学習机・布おむつ一式(赤ちゃん工房)・おんぶだっこ紐・カーペット・ソファ
- 〈譲ってください〉
- ・ 高校の教科書、参考書・歩行者(ベビー用)・ベビーベッド・南河内第二中女子制服(夏用)、ジャージ上下・ジュニアシート・自転車(補助輪付幼児・女子用、女子用14インチ以下、男子用16インチ以下)・子供用スーツ一式(120センチ、女子用)・薬師寺小体操服(冬用、140)、体育館シューズ(22センチ)・シルバニアファミリー・マザーガーデン(おままごと)・幼児用鉄棒、トランポリン・新幹線のグッズ・ブーツ(女児用16センチ前後、男児用19センチ前後)・愛泉幼稚園制服、体操服(女児用) 第2薬師寺幼稚園制服、体操着(女児用)・幼児用おむつ(1またはLサイズ)

※市ホームページにてリサイクル情報の確認や登録ができますので、ご利用ください。



# Let's SPORTS

しもつけクイズ

【正解は×】

薬師寺にあった塔は、建物の基礎の大きさから五重塔とかがえられます。高さは、推定で35mくらいであったときえられます。

## 第7回下野市民体育祭運動会(石橋・国分寺)と 第4回南河内地区スポーツフェスティバルを開催しました

10月7日(日)、南河内地区でスポーツフェスティバルを開催、翌8日(月・祝)に石橋地区と国分寺地区で市民体育祭運動会を開催しました。



石橋地区大会



国分寺地区大会



南河内スポーツフェスティバル



南河内スポーツフェスティバル

### ■国分寺地区大会(総合)

優勝	下町自治会
準優勝	国分A自治会
第3位	川北自治会
第4位	笹原自治会
第5位	仲町自治会
第6位	泉町自治会

### ■石橋地区大会(運動会)

優勝	若林南自治会
準優勝	栄町西自治会
第3位	若林北自治会

### ■石橋地区大会(総合)

優勝	下古山自治会
準優勝	若林南自治会
第3位	栄町西自治会
第4位	若林北自治会
第5位	富士見町自治会
第6位	本町自治会

## 下野ジュニア卓球クラブ 伊澤恵さん2連覇!

8月19日(日)下野市で開催された第7回下野市民硬式卓球大会ジュニアの部で伊澤恵さん(吉田西小5年)が2連覇を達成しました。

また、8月26日(日)に真岡市で開催された第44回体育協会会長杯では、中学1年女子の部で優勝しました。峯岸夢生さん(吉田西小5年)も、小学生の部で健闘しました。おめでとうございます。

下野ジュニア卓球クラブは南河内第二中学校体育館で月・水・木曜日の午後7時から9時まで活動しています。(土曜日は要相談)

募集対象(小学1年から中学3年)見学希望の方は責任者伊澤までご連絡ください。

☎090(8841)3743





■第7回 下野市ミックスダブルステニス大会のご案内

■主催 下野市テニス協会  
 ■後援 下野市体育協会  
 ■日時 12月2日(日)  
 12月9日(日)予備日

■種目 ミックスダブルス  
 ■試合方法 8ゲームマッチタイプ  
 レーク(セミノーアドバンテージ方式)とする。ただし、参加申込者人数によっては、予選リーグ方式やコンソレマッチを取り入れることがあります。

■会場

下野市国分寺運動公園テニスコート(砂入り人工芝6面)

■参加資格 オープン

■申し込み

11月12日(月)～22日(木)午後5時

申込先…スポーツ振興課  
 申し込み用紙に記入し、参加料と一緒に直接持参してください。

参加料…1組2,500円

ドローは下野市テニス協会のホームページで11月26日(月)に発表します。

http://homepage2.nifty.com/SCTA/  
 ■問い合わせ先  
 テニス協会 井上和宏  
 ☎090(1467)0265

■ゴルフ勉強会開催のご案内

ゴルフのマナーとルールを学ぶ勉強会を開催します。初級者から上級者まで役に立つ内容となっています。お気軽にご参加ください。

■主催 下野市ゴルフ協会  
 ■日時 12月6日(木)  
 12月13日(木)

※両日とも内容は同じです。

■受付 午後7時

■勉強会

午後7時30分～9時

■場所 フラワーヒルゴルフクラブ 1階特設会場

■募集人数

両日とも50名

■対象 下野市民または、在勤者(男女は問いません)

■参加費 1人1,000円(資料代、お茶代、講師費用等)

■申し込み・問い合わせ先  
 フラワーヒルゴルフクラブ(下野市国分寺1380)

☎(44)4433

しもつけクイズ

問3

江戸時代の街道沿いには一里(4km)ごこの目印として一里塚が造られたが、下野市内で一里塚は2箇所あった。○か×か?

活動の紹介

今回も、私たちスポーツ推進委員の活動の一部をご紹介します。

9月2日(日)に行われた下野市民体育祭キンボールスポーツ大会では、運営委員・競技役員として大会運営に関わりました。プレーヤーに気持ち良くゲームをしていただくために全力で取り組みました。

11月4日(日)に行われる栃木オープンキンボールス

**The スポ推**  
 スポーツ推進委員会だより No.3  
 ■問い合わせ先 スポーツ推進委員会事務局  
 (スポーツ振興課) ☎52-1124

ポーツ大会でも、私たちが総力を挙げて運営します。で、ぜひ見学にお越しください。

また、石橋北小学校からの依頼を受け、クラブ活動の時間にキンボールスポーツの出前教室を行いました。7月から10月までで3回行い、キンボールスポーツの楽しさを伝えられたので

はないかと思えます。

キンボールスポーツを中心に、他のニュースポーツの出前教室も受け付けていますので、スポーツ振興課を通して依頼していただきたいと思います。可能な限りお受けして市民の皆さまのお役に立ちたいと考えています。



下野市民体育祭キンボールスポーツ大会時の様子



石橋北小学校での出前教室の様子

小金井一里塚、下石橋一里塚（石橋消防署の南側付近）、下古山一里塚（下古山交差点南側付近）の3箇所がありました。現存しているものは、小金井一里塚（東西両塚現存・国指定史跡）と下石橋一里塚（西塚のみ）があります。

# 高松市

国内交流

## 交流のはじまりとこれまで

### 香川県国分寺町（現高松市）

香川県のほぼ中央に位置し、面積約26km<sup>2</sup>、人口約24千人と旧国分寺町（面積約20km<sup>2</sup>、人口約17千人）と似た規模の町でした。特産品は松、ピオーネ（ぶどう）、カンカン石（讃岐石）などで、特に松は全国屈指の盆栽の産地としても有名です。くしくも下野市誕生と同じ平成18年1月10日に高松市に編入合併しました。

高松市との交流事業は、聖武天皇の勅旨により建立された国分寺にゆかりのある自治体が集まり交流を深める「全国国分寺サミット」が、平成13年4月に栃木県国分寺町にて開催されたことを機に、香川県国分寺町と栃木県国分寺町との地域間交流が始まり、平成17年2月に、友好親善都市の提携を結びました。両町とも合併により高松市、下野市と町名は変わりましたが、今までに培われた友好の輪を大切にするため、合併後も市・住民レベルでの教育・文化・スポーツ等さまざまな交流を続けています。

また、平成22年度には「下野市国内交流協会」が発足し、様々な交流事業を協会が主体となって実施しています。

## 小学生親善交流事業 【小学生訪問事業】

今年で10回目を迎えるこの事業は、市内小学校の児童が団員として香川県高松市を訪れ、高松市の小学生との交流や施設・史跡を見学し、他地方の風土を理解するとともに、自分たちの郷土への愛着を高めることを目的として開催しています。

今年度は市内小学校6校から23名が参加し、両市の小学生同士による「市の紹介」・「レクレーション」・「地引網体験」・「海水浴」等の交流を通して遠く離れた外国に「新しい友情」を育みました。また、今年度は大西高松市長を表敬訪問し、



これからの両市の絆をさらに深めることを確認しました。

## 小学生親善交流事業 【小学生受入事業】

・日程…8月7日～9日  
・内容…小学生交流事業（高松市国分寺南・北部小学生とのレクレーション交流、地引網体験、海水浴）  
・史跡名勝見学（国分寺跡資料館、瀬戸大橋記念公園、善通寺、金毘羅宮、栗林公園、屋島水族館）  
・高松市長表敬訪問



8月21日に高松市讃岐国分寺小学生交流団20名が下野市を訪問しました。ゆうゆう館で行われた歓迎会では、下野市国内交流協会の女性役員の方々により、地元で採れた野菜を使ったカレーライス、かんぴょうの卵とじ汁、サラダ、フルーツが振る舞われました。また、その後の高松市小学生と下野市小学生との交流会では、下野薬師寺ボランティアの会の協力により「下野かるた取り」を行い「下野かるた取り」を行い交流を深めました。その後、風土記の丘資料館や下野薬師寺歴史館、道の駅などを見学しました。



# ディーツヘルツタール

## ドイツ・ヘッセン州ディーツヘルツタール

旧石橋町と旧シュタインブリュッケンが日本語で同じ「石の橋」を意味することから交流が続けられ、平成17年には姉妹都市締結30年を迎えました。それぞれ合併し下野市とディーツヘルツタールとなりましたが、その後も現在まで交流が続けられています。

旧シュタインブリュッケンは人口10,000人に満たない小さな村で森林と山地に囲まれ、山と溪谷のすばらしい景観を誇っている政府公認の保養地です。

しもつけクイズ

問4

たばこを自分では吸っていないのに他人の煙を吸わされることを何と云う?  
 ①能動喫煙 ②受動喫煙 ③一時喫煙



## 第19回グリムの里 夏期日本語講習会

### ○講習会の経緯

今年で第19回目を迎えたグリムの里夏期日本語講習会は、今から20年前（1992年）に、現宇都宮大学名誉教授の橋本孝氏（とちぎ日独協会会長）のもとに、ドイツのミュンヘン大学より大学生の夏期日本語講習会の開催依頼があり、ドイツと姉妹都市関係にあった石橋町に、橋本氏がその依頼を持ちかけたことがきっかけで始まりました。

同年2月には、既に石橋町国際交流協会が設立していたこともあり、協会の協力（ホームステイ受け入れ催が実現しました。

下野市国際交流協会の事業として例年8月に開催され、約2週間、ミュンヘン大学生8名程度が参加しています。講習会の期間中は



下野市内の家庭にホームステイしています。

### ○今年度の様子

グリムの里夏期日本語講習会は今年で第19回目となりました。今年度は、ミュンヘン大学生7名（男性4名・女性3名）が参加し、下野市内の家庭にホームステイしながら日本語の勉強や茶道、浴衣着付等の日本文化の体験をしました。

大学生たちは、約2週間の下野市での講習会を終えた後、東京へ向かい、代々木オリンピック村の宿泊施設を拠点にそれぞれ大学での研修や各地の観光をします。

### ・日程

8月17日～8月31日

・内容：日本語講習、日本文化体験（茶道、浴衣着付）



石橋高校との交流会、ふくべ細工体験、益子焼手びねり体験、酒蔵見学、市内見学、宇都宮市散策等

### ○ホームステイ受け入れについて

下野市国際交流協会では毎年、グリムの里夏期日本語講習会を開催するにあたり、ホストファミリーの募集をしています。例年6月の広報しもつけに、ホストファミリー募集の記事を掲載していますので、異文化交流に興味がある方はお問い合わせください。

### ■問い合わせ先

国内・国際交流とも  
生活安全課

☎(40)5555



大人の「学び」は楽しく行こう！

# 生涯**楽**習だより

■問い合わせ先

生涯学習課 ☎(52)1119  
生涯学習情報センター ☎(40)0911

## 下野市人権教育講演会開催のお知らせ

「オール1の落ちこぼれ、教師になる」  
～いじめ、ひきこもり、天涯孤独の  
絶望を乗り越えて～



■講師

私立高校教師・エッセイスト  
・元教育再生会議有識者委員

みやもと まさはる  
**宮本 延春** 氏

■日時 12月8日(土)

午後1時30分開場 午後2時開演

■場所 国分寺公民館大ホール

■問い合わせ先 生涯学習課 ☎(52)1119



## とちぎ県民カレッジ講座

<http://www.tochigi-edu.ed.jp/rainbow-net/>

とちぎ県民カレッジは、県の各施設や市町の公民館、高等学校・大学・各種学校などで開催されている講座やセミナー等を、県民の皆様にも総合的に提供し参加・活用していただくものです。(とちぎ県民カレッジの詳細については、上記ホームページにてご確認ください)

カレッジに登録している方に1単位分のシールを配付いたしますので、受付時にお申し出ください。

【講師プロフィール】

著書『オール1の落ちこぼれ、教師になる』で知られる人気教師。  
いじめが原因で学校嫌いになり、中学1年の成績はオール1。23歳の時に見たアインシュタインのビデオに衝撃を受け、豊川高校定時制部・名古屋大学に進学し物理学を学ぶ。現在は、自身の体験を通して、全国の子どもたちに夢と希望と感動を与え続ける。・2007年 教育再生会議有識者委員に就任。(～08年1月)・2010年日本テレビ「天才じゃなくても夢をつかめる10の法則」で紹介される。

### 下野市市民人権講座 開催中 第2回「パワー ハラスメント最新事情」

今年度の市民人権講座、「勤労の権利『働くことを継続する』ために考える」の第2回目です。この機会に人権について学習してみませんか？

■内容

「パワーハラスメント最新事情」～熱血指導とパワーハラ～

■講師

職場のハラスメント研究所  
所長 金子雅臣 氏

■日時

11月30日(金)  
午後1時30分～3時30分

■場所

生涯学習情報センター

■定員 40名

■申し込み締め切り日

11月22日(木)  
申し込み・問い合わせ先  
生涯学習課

☎(52)1119

☎(52)2624

■その他

内容は都合により変更になる場合がありますので、ご了承ください。

### 平成25年下野市成人式

輝かしい2013年の新春に晴れて成人の日を迎えられます皆さま、おめでとうございます。

新成人となる皆さまの門出を祝福すべく、本年も下野市にて成人式を次のとおり挙行します。

■日時

1月13日(日)  
午前9時受付 10時開式

■会場

国分寺地区：国分寺公民館  
石橋地区：グリムの館  
南河内地区：南河内公民館

■対象

平成4年4月2日～平成5年4月1日生まれの方  
(案内状について)

9月1日現在、本市に住民票のない方(市外に転出した方、またはそれ以降に転入した方)で、参加を希望する方は、左記問い合わせ先までご連絡ください。案内状をお送りします。

■問い合わせ先

生涯学習課

☎(52)1119

✉syougaiakusyu@city.shimotsuke.lg.jp

**しもつけ大人塾24  
「だがしや縁日」開催の  
お知らせ**

現在開講中の下野市市民力養成講座「しもつけ大人塾24」の受講生による「だがしや縁日」を左記のとおり開催します。

受講生の、趣味や得意なものなど自分を「見せる」[店]が並びます。ぜひお出かけください。

■日時

11月10日(土)

午前11時～午後1時

■会場

道の駅しもつけ

イベントスペース

■内容

指人形づくり・パップパズル・古本市・アクリルたわし・折り紙教室・健康体操・バルーンアート・みんなでラジオ体操などの「自分みせ」(予定)

※「自分みせ」をする参加者も募集しています。参加したい方や興味のある方は問い合わせ先までご連絡ください。

■問い合わせ先

生涯学習課

☎(52)1119

**生涯学習ボランティア  
自主企画講座  
「小さな手創りインテリア」  
受講生募集**

自分自身で手創りした可愛いインテリアで、毎日癒されてみませんか?初めての方でも簡単にできる楽しいクラフトを3種類体験できます。

■日程

11月22日、12月13日、  
1月24日(毎回木曜)

■時間

午前10時～正午

■場所

生涯学習情報センター

■講座内容

第1回 グラスアートで創るクリスマスオーナメント



第2回 香りの花せつげんで創るお正月の置物

**第3回 シースルークレイ  
で創る「コ」手鏡**



■材料費  
各回2,000円

■講師 森 政美 氏

■定員 先着12名

■受付 11月5日(月)～16日(金) 午後5時まで(日祝・水を除く)

■持参する物

各回とも新聞紙2～3枚

■申し込み・問い合わせ先

生涯学習情報センター

☎(40)0911

(44)6644

**国分寺公民館講座  
「クレイクラフト体験講座」**

樹脂粘土を使って、お正月飾りを作ってみませんか? 樹脂粘土には、いくつかの種類があります。特徴としてはきめが細かく、アクリル絵の具等で着色しやすく、プラスチックのような感覚と強度に仕上がります。

新春を、あなたのオリジン

で創るお正月の置物

ナル作品で彩りましょう。

■日時 12月11日(火) 午前10時～正午

■場所

国分寺公民館研修室

■定員 10名

■講師 坂才みつ代 氏

■参加費 材料代

1,500円～2,000円

■申し込み締め切り

12月5日(水)

■申し込み・問い合わせ先

国分寺公民館

☎(40)5563

**松原淳子氏講演会  
「いつかは  
おひとりさま」を開催**

石橋公民館では、9月6日(水)、ひとりになっても元気にいきいきと自立して生きていくためのヒントや、人生の終焉活動(終活)をテーマにした講演会を開催しました。

ベストセラーの「クロワッサン症候群」を始め、女性の生き方についての著書を多数執筆しているノンフィクション作家でシングル女性を応援する団体・NPO法人「SSSネット

ワーク」代表の松原氏は、自身も「おひとりさま」です。生活環境を整え自分の意思は書き留めておく、好きな事に没頭して何事も前向きに!等々、安心な一人暮らしのコツ満載の講演でした。当日は石橋公民館のセカンドステージ支援講座の受講生や市内外の一般聴講者等90名が来場、氏のストリートで楽しいユーモアあるお話に会場から大きな共感の拍手が...



高齢化等により、ひとりの人生を送る人が増加しています。石橋公民館は来年度「よりよく生きるための終活」について学ぶ講座を開催予定です。どうぞご期待ください。

■問い合わせ先

石橋公民館

☎(52)1157

## 響け歌声！届け音楽！ 下野市小中学校音楽祭が開催されました

9月22日(土)石橋中学校体育館にて、第3回「下野市小中学校音楽祭」が開催されました。市PTA連絡協議会と市青少年育成市民会議を中心とした実行委員会が運営にあたり、参加者と観客あわせて約1,100名が集いました。

児童生徒たちが心をひとつにした合唱や合奏は、参加した人々の心に感動の響きを運んだようでした。



### 第5回子ども何でも発表会開催のお知らせ

子どもたちが自分に自信を持てるように、出来ること、好きなこと、やってみたいことを何でも発表できる場として、子ども何でも発表会を開催します。子どもたちの素晴らしい発表をぜひ観に来てください。

■日時 11月11日(日)

午前10時～

■会場 緑小学校体育館

■観覧 どなたでもご覧いただけます。

■その他 今年度も発表会終了後にペンシルバルーンで遊ぶコーナーを予定しています。



昨年の様子

■主催

下野市青少年育成市民会議

■問い合わせ先

生涯学習課

☎(52)11119

### 市民活動支援サイト「Youがおネット」相談窓口

左記の日程により、「Youがおネット」のパソコン操作について、専門のアドバイザーが相談、指導等に応じます。ぜひ気軽にご利用ください。

#### ■11月の相談日

1・8・15・22・29日

#### ■12月の相談日

6・13・20・27日  
(すべて木曜日)

#### ■時間

午後1時30分～4時

#### ■会場・問い合わせ先

生涯学習情報センター

☎(40)0911

http://shimotsuke.genki365.net

genki365.net

ただいま情報発信会員募集中

ドキュメンタリー映画

## 「かすかな光へ」 ～上映と大田堯先生のトーク～

■日時 11月10日(土)午前10時～

■場所 国分寺公民館大ホール



東大の大学院生だった大田先生は、召集された軍隊生活で農民や漁民の知恵や力に助けられ、劣等感に苛まれたことから、「教育とは、人間とは」と問い続ける生活を始めました。今までの「教育」の概念を覆すようなこの映画を、教育に携わっている多くの人に是非観ていただきたいと思います。

■主催 栃木県家庭教育オピニオンリーダーの会  
南河内支部「ルピナスさん」

■問い合わせ先 生涯学習情報センター ☎(40)0911

# 図書館

Library Information

## 石橋図書館

☎52-1136

## 国分寺図書館

☎44-3399

## 南河内図書館

☎48-2395

### 利用案内

#### ■11月の図書館カレンダー

日	月	火	水	木	金	土
				1	2	3
4	5	6	7	8	9	10
11	12	13	14	15	16	17
18	19	20	21	22	23	24
25	26	27	28	29	30	

○ 石橋図書館休館日

□ 国分寺  
南河内 図書館休館日

#### 開館時間

午前9時30分～午後6時

#### 蔵書検索・予約システム

<http://www.library.shimotsuke.tochigi.jp/>

携帯電話からのご利用

<http://www.library.shimotsuke.tochigi.jp/i/>

shimotsuke.tochigi.jp/i/



QRコード

### 石橋図書館

#### ■読書会

11月14日(第2水曜日) 午前10時～正午  
北原 亜以子 著「恋忘れ草」を読んでご参加ください

場所 2階研修室

#### ■おはなし会

11月3日(第1土曜日) 午後2時～  
絵本・紙しばい、読み聞かせ等

11月17日(第3土曜日) 午後2時～  
絵本「おおきなおおきなおもい」、「おなら」

場所 1階おはなしコーナー

#### ■親子ふれあい映画会

11月10日(第2土曜日)、24日(第4土曜日)  
時間 午後2時～

場所 2階視聴覚室

#### ■おはなし会&クリスマスツリーかざり

12月1日(第1土曜日)  
「絵本読み聞かせとクリスマスツリーかざり」を行います。参加してくれたお子さまにミニリースをプレゼント(30名)します。

### 国分寺図書館

#### ■おはなし会

11月10日(第2土曜日) 午後2時～  
紙芝居「のはらでんしゃ」

#### ■「子ども司書」が行います

絵本「やさしいね!」、「なつのおとずれ」、「たんじょうびのおきゃくさま」

場所 1階おはなしコーナー

#### ■おはなし会(クリスマス会)

12月8日(第2土曜日) 午後2時～  
ペープサート(紙人形劇)

「エルくんとカルくんのクリスマス」

大型絵本「くまのコールテンくん」  
エプロンシアター

最後にサンタさんからプレゼントが・・・。

場所 2階視聴覚室

#### ■読書会

11月17日(第3土曜日)  
五木寛之著『燃える秋』を読んでご参加ください。

時間 午前10時～正午

場所 2階視聴覚室

### 南河内図書館

#### ■読書会

11月10日(土) 午前10時～正午  
中 勘助 著「銀の匙」を読んでご参加ください。

場所 南河内公民館

#### ■紙しばいと読み語り&パネルシアター

11月10日(土)

①午後2時～(幼児向け)

絵本「おふとんかけて」ほか

紙しばい「わくわくスイートポテト」

②午後3時～(低学年向け)

絵本「きつねをつれてむらまつり」ほか  
紙しばい「はたらいしているみなさんありがとう!」

11月24日(土)

①午後2時～(幼児向け)

絵本「ぴったりのプレゼント」ほか  
紙しばい「あかいえりまき」

②午後3時～(低学年向け)

絵本「サンタクロースってほんとにいるの?」  
紙しばい「ちらかしおばあさん」

#### ■冬のおたのしみ会

パネルシアター&ブラックシアター

12月8日(土) 午後2時～

内容「みんなのひろば」、「金太郎」、「森のクマさん」、「子うさぎましろのお話」、「あわてんぼうのサンタクロース」、「金のおの銀のおの」

★サンタさんもやってくる!

場所 南河内公民館 視聴覚室

#### ■クリスマスカード作り教室

日時:12月1日(土) 午前10時～正午

場所:南河内公民館 1階会議室

定員:20名

(市内在住の小学3年生～中学生)

参加費:100円

持ってくるもの:カッター・はさみ・のり・マジックペン・18cm以上の定規

※申し込み:11月6日(火)から電話または図書館カウンターでお申し込みください。

## 図書館 購入図書のご案内

(一部)

#### <一般書>

汚れちまった道(石)……………内田康夫  
空の拳(石)……………角田光代  
大阪落城戦国終焉の舞台(国)……………渡邊大門  
「慰安婦」問題の解決に向けて(国)……………志水紀代子  
ブータン「幸福な国」の不都合な真実(国)……………根本かおる  
文明と戦争 上・下(南)……………アザー・ガット  
共犯(南)……………深谷忠記  
ガス燈酒場によろしく(南)……………椎名誠

#### <児童書>

あいうえおのえほん(石)……………内田麟太郎  
あちゃん社長がやってきた(石)……………マーラ・フレイジー  
ほくは、いつでもほくだった。(国)……………いっこく堂  
赤いろうそくと人魚(国)……………小川未明  
犬とまほうのひとさし指(国)……………堀 直子  
空中トライアングル(南)……………草野たき  
若おかみは小学生IPART18(南)……………令丈ヒロ子  
イカロスの夢(南)……………イポリット

### 空間放射線量測定器を貸出しています

環境課では市民の皆様が身近な生活環境等の放射線量を把握することができるよう空間放射線量測定器の貸出しを行っています。

また子どもの生活環境等の放射線量を把握することができるよう市内の児童館でも空間放射線量測定器の貸出しを行っています。児童館での貸出し対象は市内に住所のある20歳以上の個人または児童・生徒に関係する団体等です。貸出しに関する詳しい情報は市ホームページをご覧ください。左記までお問い合わせください。

※貸出しには事前予約が必要となります。

#### 問い合わせ先

- 環境課 ☎(40)5559
- 南河内児童館 ☎(44)8420
- 石橋児童館 ☎(52)1129
- 国分寺駅西児童館 ☎(44)0786

### 食品等の放射性物質簡易検査について

市では、放射性物質検査機器（簡易型ガンマ線スペクトロメーター）を使った食品等の放射性物質の簡易検査（無料）を実施しています。

不安に思う食品などがありましたら、ぜひお申し込みください。

#### 検査内容

放射性セシウム (Cs134、Cs137)

#### 対象者

市内に住所を有する成人の方（身分証（免許証等）をご持参ください。）

#### 検査できる数

1人1回あたり1検体

#### 検査対象品

販売用農産物を除く食品及び農産物（主に自家消費野菜等）

#### 検査対象外品

- ・水・落ち葉、堆肥、土壌、飼料、稲わら等の食品以外
- ・県外製造品及び原産地が県外のもの
- ・販売、製造元、原材料の産地、採取場所等が不明なもの

・きのこ類（別途相談）

#### 検査申込方法

検査は予約制のため、消費生活センターに来庁のうえ、受付してください。事前説明を受け、ご理解のうえで、検査日の予約を決めさせていただきますので、電話での予約はできません。ご了承ください。

#### 検査受付場所

下野市消費生活センター  
(国分寺庁舎2階)  
☎(44)4883

#### 予約受付時間

月曜日～金曜日（土日、祝祭日及び年末年始を除く）

午前9時～午後5時

#### 問い合わせ先

生活安全課  
☎(40)5555

#### お詫びと訂正

10月号3ページに記載されていましたが、「市内放射線量測定結果」の記載の表中で、セシウム134及びセシウム137の基準値が合計「100 Bq/kg」とありましたが「10Bq/kg」の誤りです。訂正してお詫びいたします。

#### 問い合わせ先

水道課 ☎(48)2121

### 放射線量測定検査結果

結果については市ホームページでも公表いたします。  
http://www.city.shimotsuke.lg.jp

#### 問い合わせ先

- 環境課(庁舎) ☎(40)5559
- 児童福祉課(保育園) ☎(52)1114
- 学校教育課(学校) ☎(52)1118

#### 測定期間 10月1日(月)～10月15日(月)

単位：μSv/時

測定場所		最小値～最大値	測定場所		最小値～最大値
庁舎	国分寺庁舎	0.06～0.07	小学校	薬師寺小 (月)	0.08
	南河内庁舎	0.06～0.07		吉田東小 (火)	0.11
	石橋庁舎	0.09～0.10		吉田西小 (水)	0.10
保育園	グリム (月)	0.10～0.11		緑小 (木)	0.07～0.08
	薬師寺 (火)	0.08～0.09		祇園小 (金)	0.08
	吉田 (水)	0.10～0.11		石橋小 (月)	0.08
	しば (木)	0.08		古山小 (火)	0.08～0.10
	こがねい (金)	0.06～0.07		石橋北小 (水)	0.11
中学校	南河内中 (木)	0.07～0.08		細谷小 (金)	0.10～0.11
	南河内第二中 (金)	0.05		国分寺小 (月)	0.08
	石橋中 (木)	0.09		国分寺西小 (火)	0.10
	国分寺中 (月)	0.08		国分寺東小 (水)	0.09～0.10

■保育園、学校は曜日により測定場所が異なります。

庁舎・保育園・小学校は地上50cm地点。中学校は地上1m地点で測定。

■参考 県(保健環境センター(宇都宮市)の地上20m地点)の10月15日(月)の測定結果0.05 μSv/時



Shimotsuke  
Information  
**1**

## イベント

国際交流員リンの  
第6回びっくり〜ン箱  
「アドベンツカレンダー  
作り」

詳しくは 34 ページ →

Shimotsuke  
Information  
**2**

## お知らせ

県南市場まつり(感謝市)  
の開催について

詳しくは 35 ページ →

Shimotsuke  
Information  
**3**

## お知らせ

平成25年(2013年)  
県民手帳発売

詳しくは 36 ページ →

Shimotsuke  
Information  
**4**

## お知らせ

小山地区医師会  
市民公開講座  
よくわかる白内障と緑内障

詳しくは 39 ページ →

Shimotsuke  
Information  
**5**

## 募集

天平の花まつり  
出店者募集

詳しくは 42 ページ →

# Shimotsuke Information くらしの 情報

見逃せない! 今月特に注目情報5つ!

## イベント

■ロバの音楽座「らくがき  
ブビビのコンサート」

「らくがき」をするように、  
自由に音楽で遊べたら、どん  
なに楽しいだろう!

古楽器と幻想楽器によって  
練り上げられる、音のファン  
タジーワールド!

■日時

12月16日(日)

午後2時開演

■使用する楽器

ハーデイ・ガーデイ、バグ  
パイプ、サントウール、セル  
パン ほか

■前売入場券

大人1,500円

中学生以下1,000円

■前売券販売所

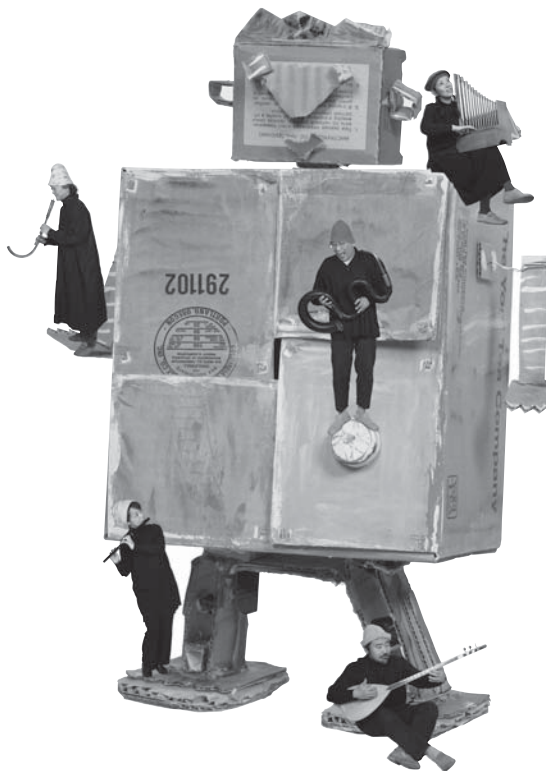
グリムの館、下野市内公民  
館(国分寺、南河内、南河内  
東、石橋)

FKDインターパークチケ  
ットぴあ、e+

■問い合わせ先

グリムの森「グリムの館」

☎(52)1180





## 国際交流員リンの第6回びっくりく〜ン箱「アドベントツカレンダー作り」

大人気であるドイツのお楽しみカレンダー作り。クリスマス間近にドイツの「アドベントツカレンダー」を作ってみませんか? 「クリスマスまであと何日?」という気持ちで楽しんでクリスマスを迎えましょう。

### ■日時

11月11日(日)  
午後5時15分〜7時15分

### ■場所

国分寺公民館、第3研修室

### ■定員

15名(年齢制限なし)

### ■募集期間

11月5日(月)〜9日(金)

### ■材料費

1人500円、国際交流協会会員400円(当日集金します)

### ■持ち物

はさみ、のり、クーピーペンシル或いは水性・油性マーカー、お菓子あるいは小さい玩具(好きなお菓子・玩具…24個以上の小袋に分けられる

量で、毎日違うものであり、例えば…グミ、小さいクッキー、チョコレートなど)、持ち帰り用の大きな袋  
楽しみにお待ちしています!

### ■申し込み・問い合わせ先

生活安全課 ☎(40)55555  
メールでも申し込み可能  
☐81022@city.shimotsuke.  
lg.jp

## 国際交流員リンの第7回びっくりく〜ン箱「エネルギー問題に関する市民意見交換会」

8月18日から26日まで開催された第1回グリムの森フェスティバルの期間中、ドイツ連邦共和国総領事館の協力のもと、ドイツのエネルギーシフトを紹介するパネル展を開催しました。福島原子力発電所事故の後、日本でも原子力や再生エネルギーの問題などについて、活発に議論されているところなので、ご来場された多くの方に興味を持っていただくことができました。ドイツは国・州・市・個人レベルでエネルギーを自給自足していくという考え方を前

提としています。これからの日本に生きる一市民として、エネルギーに対してどのような対応していくべきか、多くの皆さんのアイデアを発表する場を企画したいと思います。皆さんのご参加をお待ちしています。

### ■日時

12月1日(土)  
午前10時〜正午

### ■場所

グリムの館 多目的ホール  
(下野市下古山747番地)

### ■内容

エネルギー問題に関する市民意見交換会  
オブザーバー  
とちぎ日独協会  
橋本 孝 会長  
下野市国際交流員  
ザブリーナ・リン

### ■申し込み期間

11月5日(月)〜26日(月)

### ■定員

発表者は先着10名まで。  
発表者には事前に参加要領をお渡しします。  
※傍聴のみの参加について、定員はありません。

### ■参加費

無料

■申し込み・問い合わせ先  
生活安全課 ☎(40)55555  
☐sashimotsuke@gmail.com

## 国際交流協会のクリスマス会

美味しいドイツ料理とビール・ワインを飲みながら楽しいクリスマス会を過ごしましょう!

ドイツではクリスマスにプレゼント交換の習慣がありますので、クリスマス会の中でも楽しく、面白いプレゼント交換をしたいと思えます。このプレゼントは感謝の心が大事ですが、面白さも大事です。参加される人は、一人一点のプレゼントを持参してください。

また、会場準備の都合上、できる限り前売り券をお求めください。お待ちしております。

### ■日時

12月1日(土)  
午後1時〜4時

### ■場所

グリムの館 多目的ホール  
(下野市下古山747番地)

### ■前売り券料金

国際交流協会会員 1,000円  
非会員 2,000円

### ■前売り券販売期間

11月5日(月)〜26日(月)

### ■当日券料金

国際交流協会会員 1,500円  
非会員 2,500円  
※それぞれ小・中学生は半額、未就学児は無料

### ■定員

100名  
※プレゼントは500円から1,000円程度のもので、手作りの品物でも可ですが、手作りした食品は不可。

前売り券等の販売・お問い合わせは生活安全課またはグリムの館になります。

### ■前売り券販売・問い合わせ先

生活安全課 ☎(40)55555  
☐sashimotsuke@gmail.com  
グリムの館 ☎(52)1180



### 第37回栃木県本場結城紬織物競技展示会の開催

#### ■内容

「ユネスコ無形文化財」に登録された伝統的な高度の技を生かして組合員が制作した「本場結城紬」を一堂に集めて展示します。

糸つむぎ、機織の実演もを行います。

#### ■日時

・12月1日(土)

午前10時～午後5時

・12月2日(日)

午前10時～午後3時

#### ■場所

小山市内 道の駅思川

「小山評定所」

#### ■主催

栃木県本場結城紬織物協同

#### ■組合

☎(49)2430

#### ■入場料

無料

※和服を着て来場された方先着100名様に結城紬のブローチ進呈

#### ■問い合わせ先

商工観光課 ☎(48)2112

### 第26回 秋季特別展 吾妻古墳と藤井古墳群

本展は、吾妻古墳と、それ

と前後して造られた藤井古墳群にスポットを当てます。県内最大の古墳とどのようなものなのか、藤井古墳群の中規模の古墳とはどのようなつながりが見いだせるのか。古墳の形や出土した土器・鉄器などを通して、吾妻古墳と藤井古墳群の姿を明らかにしてみようと思います。

#### ■日時

11月25日(日)まで

#### ■観覧料

一般100円／高校・大学生50円／中学生以下無料

#### ■開館時間

午前9時30分～午後5時 (入館は4時30分まで)

休館日：月曜日及び祝日の翌日

#### ■場所・問い合わせ先

栃木県立しもつけ風土記の丘資料館

下野市国分寺993

☎(44)5049

### 第4回下野薬師寺周辺の伝説をめぐる健康ウォーキング

下野薬師寺周辺には今も残る伝説の舞台がたくさんあります。史跡公園の紅葉を楽しみながら、いにしへの寺や伝説に思いを馳せてみませんか？

当日は下野薬師寺の解説ボランティアが伝説の紹介とガイドを行います。散策後はボランティア手製の梅ジュースのサービスもありますので、ぜひご参加ください。

#### ■集合場所

下野薬師寺歴史館

#### ■散策場所

下野薬師寺周辺の伝説地 (三味場、御鷲山古墳、藤麿墳、八幡宮、雷電神社、吉田ヶ池、道鏡塚等) 約4km

#### ■開催日時

11月18日(日)

#### ■対象

午前9時30分～正午 集合は午前9時15分

※雨天決行

一般 (小学校低学年以下の場合には保護者同伴でご参加ください。)

■参加費 無料  
■募集人数 30名  
■申し込み 11月1日(木)～16日(金)

電話での受付 (定員になり次第締め切り)

#### ■申し込み・問い合わせ先

下野薬師寺歴史館

☎(47)3121

〒329-0431

下野市薬師寺1636

#### ■催物

青果物、水産物、生花、関連商品の展示販売

・野菜、果物、生花、鉢物の模擬せり

・生まぐろの解体、模擬せり

・まぐろ目方当てクイズ

・各種売店 等

#### ■問い合わせ先

栃木県南公設地方卸売市場

協会 ☎(38)3330

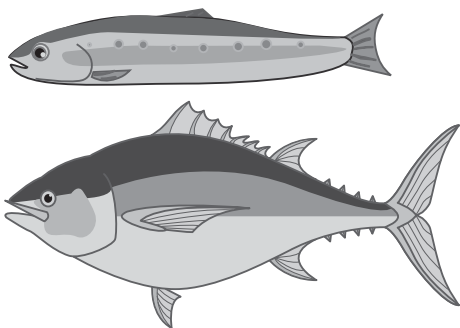


### 県南市場まつり (感謝市) の開催について

栃木県南公設地方卸売市場は、今後における市場の発展と日頃の利用に感謝し「県南市場まつり(感謝市)」を開催します。市場内の設備や取扱品等を直接見ていただき、流通のしくみや市場の内容を知ってもらい、これからも愛される市場となるよう開催するものです。

また、県南市場では環境・リサイクル関係の事業にも取り組んでいるため、「環境展」も併せて開催します。

普段は一般の方の入場ができませんので、この機会にぜひお越しください。



### 「北桜祭」開催

小山北桜高等学校では今年も北桜祭を開催する運びとなりました。ぜひ、ご来校ください。

#### ■日時

11月10日(土)

午前9時～午後3時

一般公開

#### ■場所

本校(〒32310802)

小山市東山田448129)

#### ■内容

・展示(総合産業高校の学習内容の紹介、ドイツ国際交流活動など)  
・農作物の即売(米、ダイコン、ハクサイ、ナシ、シクラメン、ポインセチア、植木、苗木など)  
・桜笑(さくらさく)(よさこいソーラン部)による演舞

#### ■その他

JR宇都宮線小金井駅よりシャトルバスを運行します。(無料)

#### ■問い合わせ先

栃木県立小山北桜高等学校

☎(49)2932

FAX(49)0908

### 「しらすぎ祭」開催

栃木特別支援学校では、毎年恒例の「しらすぎ祭」を開催します。ぜひ、ご来校ください。

#### ■日時

11月17日(土)

午前9時30分～午後2時30分(公開時間)

#### ■場所

本校(〒32810067)

栃木市皆川城内町1053)

#### ■内容

小学部児童による演技発表、中学部・高等部生徒による作業製品の販売や模擬店、学習発表を行います。どうぞお越しください。  
※「しらすぎ祭」をお手伝いいただけるボランティアの方を募集しています。ご協力いただける方はご連絡ください。

#### ■問い合わせ先

栃木県立栃木特別支援学校

☎0282(24)7575

### 女声合唱団アンサンブル・ギオーネ「クリスマスコンサート」開催のお知らせ

今年もアンサンブル・ギオーネによるクリスマスコンサートを開催します。

皆様お誘い合わせのうえ、お越しください。

#### ■日時

12月1日(土)

開場 午後1時30分  
開演 午後2時

#### ■会場

グリーンタウンコミュニティセンター ホール  
■曲目  
アメイジング・グレイス  
Thank you for the music  
ソプラノ ソロ  
ピアノ ソロ  
クリスマスソング 他

#### ■入場料

無料

#### ■問い合わせ先

アンサンブル・ギオーネ


コンサート係

☎(40)6157

## お知らせ

### 寄付をいただきました

このたび、(医)南河内診療所様より、夏祭り模擬店の売上金の一部として金79,700円をいただきました。ありがとうございます。

 平成25年(2013年) 県民手帳発売

11月上旬から県内コンビニエンスストア(セブンイレブン、ローソン)・一部書店・文具店等でお買い求めいただけます。

(市役所での窓口販売は行いませんので、ご了承ください。)

#### ■頒価・規格

小型判 定価400円

(税込12.4cm×7.6cm)

大型版 定価500円

(税込14.7cm×8.9cm)

#### ■問い合わせ先

総合政策課 ☎(40)5550

### パープルリボンプロジェクト 「女性に対する暴力をなくす運動週間」

11月12日(月)から25日(日)までの2週間は、女性に対する暴力をなくすこと、暴力の被害にあっている人たちの安全を守ることに、暴力が絶対にあつてはならないことを周囲に伝え関心をもってもらう運動週間です。

紫のリボンを身に付けたり、飾ったりすることにより、女性に対する暴力を許さない社会を、一緒に目指しましょう。



#### ■問い合わせ先

児童福祉課 ☎(52)1114

## 福祉職スタート 土曜講座

福祉職未経験者、福祉系資格を持っているが福祉職の経験が少ない方など向けの講座です。

### ■日時等

第1回 11月17日(土)

高齢者分野

第2回 12月15日(土)

障がい者分野

第3回 1月19日(土)

高齢者分野

### ■会場

とちぎ福祉プラザ3階

栃木県社会福祉協議会

会議室

### ■内容

(1)講話(60分)

・福祉の理念と福祉職の理解

・福祉職(各職種)の業務内容の理解 など

(2)ふりかえり・懇談会(30分)

・講話内容のまとめや講師への質問等

の質問等

■定員 各回20名(定員になり次第締め切り)

■参加費 無料

■申し込み方法

氏名、電話番号、「参加希望の回」を福祉人材・研修セン

ターへ電話またはファックスによりご連絡ください。  
■申し込み・問い合わせ先  
栃木県社会福祉協議会  
福祉人材・研修センター  
☎028(643)5622  
FAX028(623)4963

栃木県社会福祉協議会  
福祉人材・研修センター  
☎028(643)5622  
FAX028(623)4963

■日時  
12月9日(日)  
午後2時～4時

■場所  
栃木県青年会館コンセーレ  
1階大ホール

■講師  
副島 賢和 氏(学校心理士。ドラマ「赤鼻センセイ」のモチーフとなる。)  
「こころの声が言葉になる」  
院内学級の子どもたちが教えてくれた大切なこと

■参加費 無料

■定員 150名(先着順)

■申し込み・問い合わせ先  
栃木いのちの電話事務局  
〒320-8508  
宇都宮市若草1-10-6  
とちぎ福祉プラザ内  
☎028(622)7970

☎028(902)1030  
✉Tid1999@maple.ocn.jp

## 栃木税務署から平成24 年分年末調整説明会の お知らせ

給与所得者に係る年末調整説明会を次の日程により開催します。出席の際には「年末調整のしかた」及び「給与所得の源泉徴収票等の法定調書の作成と提出の手引」をご持参ください。

開催日	開催時間	開催場所	対象
11月20日(火)	午前10時～11時45分	栃木市文化会館 大ホール 栃木市旭町12-16	栃木市 舟町 岩生町 壬
	午後2時～3時45分		
11月21日(水)	午前10時～11時45分	小山文化センター 大ホール 小山市中央町1-1-1	下野市 山木町 小野
	午後2時～3時45分		

※都合により、指定された会場に出席できない場合には、

他の会場に出席することができます。

### ■問い合わせ先

栃木税務署  
法人課税第一部門  
☎0282(22)0885  
(代表)

自動音声案内の「2」をお選びください。

## 個人事業税の納税について

11月は、平成23年中に個人で事業を営まれていた方に、第2期分の納付書を発送します。収める額は、原則として所得金額から290万円を引いた額に次の税率を乗じた額となります。

- ・第1種事業  
物品販売業、製造業、不動産貸付業等：5/100
  - ・第2種事業  
畜産業、水産業、薪炭製造業：4/100
  - ・第3種事業  
医療、弁護士業、理美容業等：5/100
  - ・あんま・はり・きゅう等の業等：3/100
- 2期分の納期限は11月30日

(金)ですので最寄りの金融機関で納付してください。

### ■問い合わせ先

栃木県税事務所  
個人事業税担当  
☎0282(23)3414

## ご存知ですか? 警察による「被害者支援」

警察では、犯人を捕まえて処罰していくための刑事手続きをすすめるとともに、被害に遭われた方々へ、様々な被害者支援活動を行っています。

- 犯罪被害給付制度  
遺族給付金・重傷病給付金・障害給付金の種類があります。
- 被害者連絡制度  
警察から一定の対象犯罪に遭われた方々へ捜査状況等の連絡を行う。
- 再被害防止制度  
加害者から再度被害を受ける恐れがある場合の防犯指導や警戒措置
- カウンセリング等

### ■問い合わせ先

詳しくは下野警察署へお問い合わせください。  
☎(52)0110

### 下野市民生委員児童委員の19氏が受章

第18回栃木県民福祉のつどいが8月30日、宇都宮市文化会館にて行われ、下野市民生委員児童委員協議会から4名の委員が栃木県知事表彰を、また、15名の委員が栃木県社会福祉協議会会長表彰を受章されました。各委員におかれましては、長年にわたり地域住民の立場に立って相談・援助活動を行うなど、社会福祉の増進に尽力されています。(敬称略)

#### ■栃木県知事表彰

松沼 豊子 上野 嘉彦  
清水美恵子 田村 敬子

#### ■栃木県社会福祉協議会会長表彰

洪田 唯弘 高橋みちい  
篠原 信 横溝トシ子  
添田 和男 九鬼 眞澄  
阿久津要子 鈴木 禎二  
篠原 春夫 松本マサ子  
中澤 七郎 庄司 信行  
青柳太一郎 橋本 勉  
手塚 民子

#### ■問い合わせ先

社会福祉課 ☎(52)1112

### 幼児2人同乗用自転車購入費の一部を助成します

子育て支援の一環として子育て家庭の経済的負担の軽減、また、安全基準に適合した幼児2人同乗用自転車の普及による市民の交通に関する安全を確保することを目的として、幼児2人同乗用自転車を購入する方に費用の一部を補助する制度です。

#### ■対象

市内在住で、6歳未満の幼児を2人以上養育しており、本人及び同一世帯の方が市税を滞納していないこと。

#### ■補助対象となる自転車

市内の販売店で購入する幼児2人同乗用自転車(新品に限る)であって安全基準に適合した、幼児用座席が2つ装備されているもの。

#### ■補助額

購入金額の2分の1(100円未満の端数切捨て)。ただし、3万円を上限とします。※購入金額には消費税を含み

ます。補助対象は、自転車本体及び幼児用座席・幼児用ヘルメットとし、オプション等は含まれません。

#### ■申請方法

購入後、①領収書原本(店名・品名の記載があるもの) ②安全基準に適合する自転車であることが確認できるもの。 ③申請書(ホームページ及び児童福祉課に用意してあります。)を児童福祉課まで提出してください。なお、購入日から1年以内に申請してください。

#### ■申し込み・問い合わせ先

児童福祉課 ☎(52)1114

### 自治医科大学とちぎ子ども医療センター児童虐待防止講演会のお知らせ

自治医科大学とちぎ子ども医療センター園芸ボランティア花咲jiiでは、児童虐待防止の講演会を開催します。多くの市民の皆様にご参加ください。

#### ■日時

11月18日(日)  
午前10時30分〜正午

#### ■場所

自治医科大学内 地域医療情報研修センター 大講堂

#### ■講演者

自治医科大学子ども医療センター長 相原敏則

#### ■テーマ

『子どもの虐待による悲劇を防ぐために』子ども虐待を目にした時、耳にした時、私たちはどうしたらよいのだろうか。』

#### ■参加費 無料

#### ■駐車場

車でお越しの場合は、地域医療情報研修センター北側駐車場、または附属病院正面の外来駐車場に止めてください。

#### ■申し込み・問い合わせ先

自治医科大学子ども医療センター ボランティアアコーデイナー 鈴木 イネーター ☎(58)7815  
☎(40)6016  
✉suzukif@jichi.ac.jp

### あなたの手話を地域福祉に役立ててみませんか?

小山市聴覚障害者協会では、小山市登録手話通訳者認定試験を実施します。費用は無料です。

#### ■日時

12月15日(土)

午前10時〜午後5時

#### ■場所

小山市保健福祉センター

#### ■対象

次の条件を満たす方  
①下野市・小山市・野木町に在住の18〜60歳の方  
②おやま地区手話講習会「基礎講座」修了者、または、手話通訳者養成講習会「応用課程」以上修了者。または、県登録通訳者ないし相当の経験者

#### ■試験

筆記(小論文)、実技(読み取り、聞き取り、場面通訳)、面接

#### ■申し込み方法

申込用紙に必要事項を記入し、FAXまたは郵送で提出してください。締め切りは11月16日(金)です。

#### ■申し込み・問い合わせ先

小山市聴覚障害者協会内 認定試験事務局 担当飯島 ☎(35)2472  
〒323-0807  
小山市城東6-12-21



～投票で あなたがつくる 明るいとしぎ～

# 11月18日(日)は、栃木県知事選挙の投票日です 投票時間：午前7時～午後8時

■投票日に予定があり、投票に行けない方は、期日前投票をご利用ください。

期日前投票期間：11月2日(金)～17日(土) 午前8時30分～午後8時



小山地区医師会市民  
公開講座よくわかる  
白内障と緑内障

入場無料・予約不要です。  
ぜひお越しください。

### ■日時

11月11日(日)  
午前10時～

会場 きらら館

### ■第一部

市民公開講座

時間：午前10時～11時

(受付：9時30分～10時)

講演：「目の病気」

～あなたも白内障や

緑内障が気になりますか？

講師：自治医科大学附属病

院

眼科教授 川島秀俊 先生

### ■第二部

眼圧無料測定

20歳以上の方

定員80名(先着順)

時間：午前11時10分～正午

※午前9時30分より、測定

整理券を配付します。

### ■問い合わせ先

小山地区医師会

健康増進課 ☎(22)5993

(52)1116

ドナルド・マクドナルド  
ド・ハウス とちぎ  
ボランティア説明会

ドナルド・マクドナルド・  
ハウスとちぎでは、子ども

医療センターに入院中のご家

族のための第二の我が家をコ

ンセプトに運営しています。

このたび、説明会をするこ

とになりましたので、ご興味

がある方はぜひ、ご参加くだ

さい。

また、左記日程ではご都合

の悪い方は個別に対応いたし

ますので、とちぎハウスまで

お電話ください。

### ■日時

11月24日(土)

①午前10時

②午後1時30分

③午後6時

各回1時間程度

### ■場所

ドナルド・マクドナルド・

ハウス とちぎ

### ■住所

〒329-0434

下野市祇園2-36-3

自治医科大学2号館3階

### ■活動内容

入院中の子どもの家族のた

めの滞在施設の運営補助  
平日、土・日曜(特に土、  
日のボランティアが不足して  
います)

ハウスキーピング、利用者  
族の案内、対応、事務作業な  
ど

2週間に1回、3時間

### ■連絡・問い合わせ先

ドナルド・マクドナルド・

ハウスとちぎ

(担当：中澤、斎藤)

☎(58)7551

※ドナルド・マクドナルド・

ハウスは全国に8か所あり、

年間3,600もの家族を

受けて入れています。

### ■足利特別支援学校 第4回学校見学会

足利特別支援学校(病弱)で  
は、学校見学会を行います。

本校の教育活動についてお

知りになりたい方や、入学を

希望される方は、ぜひおいで

ください。

### ■期日

11月19日(月)小・中学部

11月21日(水)高等部

午前10時～正午

### ■会場

栃木県立足利特別支援学校  
(足利市大沼田町)  
問い合わせ先  
足利特別支援学校  
☎0284(91)1110

必ずチェック  
最低賃金！  
使用者も、労働者も

栃木県最低賃金が時間額  
705円に改定されました。

改定発効は平成24年10月1

日からとなります。

栃木県最低賃金は栃木県の

区域内の事業場で働くすべて

の労働者とその使用者に適用

されます。

なお、特定の産業には特定

(産業別)最低賃金が定めら

れています。

■問い合わせ先

詳しくは、栃木労働局労働

基準部貸金室

☎028(634)9109

または最寄りの労働基準監

督署にお問い合わせください。



**自動車事故被害者への  
援護制度のご案内**

**育成資金貸付制度（無利子）**

**対象者**

保護者の方が自動車、オートバイ事故に遭われて亡くなられたり、重い後遺障害を残すことになったご家族の中学生以下のお子様。

**貸付金**

- ・一時金 155,000円
- ・月額 20,000円
- ・入学時支度金 44,000円

**返還方法**

卒業後20年以内の均等払い。なお、進学した場合は在学期間中返還猶予されます。

**重度障害者介護料支給**

**対象者**

自動車、オートバイ事故により、脳、脊髄、胸腹部臓器損傷、後遺障害の程度が次に該当する方

・常時要介護の方

月額58,570円

136,880円

・随時要介護の方

月額29,290円

54,000円

**問い合わせ先**

NASVA自動車事故対策機構栃木支所

☎028(622)9001

**斎場使用料補助金について**

管外の斎場（火葬場）を使用し管外料金を支払った場合、補助金が交付されます。

一時、管外料金を全額支払っていたら、補助金申請・請求後に市より補助金が交付されます。

**対象者**

亡くなられた方または斎場使用申請者が下野市民であること。

**対象施設**

全国全ての斎場での火葬及び待合室が対象になります。

※「宇都宮市 悠久の丘」「小山聖苑」に関しては式場、控室、霊安室等も補助対象になります。

**補助額**

火葬については58,800円、待合室については16,050円を限度に補助金が交付されます。

式場等については管外料金

と管内料金の差額になります。

**申請方法**

補助金交付申請書に領収書を添付し、環境課または市民課各窓口へ提出してください。

**管外斎場とは**

- 石橋地区の方…全ての斎場
- 国分寺・南河内地区の方…

小山聖苑以外の斎場

**問い合わせ先**

環境課☎(40)5559

**小山聖苑空調設備改修工事のお知らせ**

小山聖苑では、施設利用者の利便性向上のため、老朽化した空調設備の更新工事及び大小式場並びに待合室の天井等改修工事を実施します。次の日程で式場等の利用が出来なくなります。火葬業務は通常通り行います。工事期間中、利用者の皆様には大変ご迷惑をおかけいたしますが、ご協力をお願いいたします。

**式場工事期間**

11月1日(木)～11日(日)

※式場（昂・銀河）の利用が出来なくなります。

**問い合わせ先**

小山聖苑☎(22)1175

**下水道事業受益者負担金の負担区及び負担金の改正について**

下水道事業の工事費は国や市などの公費のほか、下水道が整備される区域の方々に負担していただく受益者負担金で賄われています。

平成24年9月に条例改正を行い、新しい負担区及び負担金を次のとおり改正しましたのでお知らせします。なお、受益者負担金は下水道供用開始後に納めていただくこととなります。

**問い合わせ先**

下水道課☎(48)2123

**改正後の下水道負担区及び負担金額**

負担区の名称(改正前負担区)		単位負担金額
市街化区域	国分寺負担区 (合併前の国分寺町東部及び西部負担区)	1㎡当たり 300円
	石橋負担区 (合併前の石橋町市街化区域)	
	仁良川負担区 (合併前の南河内町仁良川負担区)	
市街化調整区域	石橋市街化調整区域負担区 (合併前の石橋町市街化調整区域)	1件当たり 400,000円
	国分寺負担区 (合併前の国分寺町負担区)	1件当たり 545,000円
	南河内負担区 (合併前の南河内町負担区)	1件当たり 380,000円
	関根井、笹原、祇園原負担区	1件当たり 365,000円



### 急速充電施設使用の有料化について

道の駅しもつけに設置されている電気自動車用急速充電施設の使用は、平成25年1月より有料となります。

#### 施設名

電気自動車用急速充電施設

#### 使用料

1回30分 500円

#### 使用方法

利用者は、道の駅しもつけの事務所に申し出て料金納入後ご使用ください。

#### 問い合わせ先

道の駅しもつけ

☎(38)6631

商工観光課

☎(48)2112

### 平成25年度・平成26年度小山広域保健衛生組合入札参加者資格審査

平成25年度・平成26年度小山広域保健衛生組合入札参加者資格審査申請(物品購入等・建設工事・建設関連業務委託)の受け付けを行います。

#### 受付期間

11月19日(月)～12月7日(金)

(必着)

(土日祝日を除く)

#### 提出方法

郵送(郵便書留)(持参ではありませんのでご注意ください。)

※小山広域保健衛生組合管内

市町に本店または支店及び

営業所を有する方は持参による提出もできます。

#### 提出先

〒323-0043

栃木県小山市大字

塩沢604番地

小山広域保健衛生組合

総務課 管理係 宛

■申請書類及び申請要綱の入手方法

申請書は、小山広域保健衛生組合総務課窓口(無料)または小山広域保健衛生組合のホームページ(☎http://www.city.yamana Tochigi.jp/kouiki/)にて入手できます。「小山広域保健衛生組合」↓「入札・契約」↓「入札参加者資格申請について」

#### 問い合わせ先

小山広域保健衛生組合

総務課 管理係

☎(22)3228

### 小山栃木都市計画ごみ処理場(一般廃棄物処理施設)の変更(案)の縦覧について

都市計画法第17条の規定に基づき、小山栃木都市計画ごみ処理場(一般廃棄物処理施設)の変更(案)の縦覧を行います。

#### 都市計画の種類

ごみ処理場(一般廃棄物処理施設)

#### ごみ処理場の名称

小山広域保健衛生組合マテリアルリサイクルセンター

#### 位置及び面積

位置 下野市下坪山字栄

面積 約2.7ha

#### 縦覧場所及び期間等

場所 都市計画課(下水道庁舎2階)

環境課(国分寺庁舎2階)

期間 12月3日(月)～17日(月)

(土・日曜日を除く午前8時30分～午後5時15分)

なお、縦覧する小山栃木都市計画ごみ処理場(一般廃棄物処理施設)の変更(案)について、縦覧期間満了の日までに意見書を提出することが

きます。

#### 問い合わせ先

都市計画課 ☎(48)2114

環境課 ☎(40)5559

### 巡回住宅相談会のお知らせ

栃木県では、耐震に関する不安や補修に関すること、既存住宅のリフォーム、住宅購入の際の手続きに関すること、業者とのトラブルなど、住宅に関するお悩みや相談について、建築士や司法書士などのアドバイスが受けられる「巡回住宅相談会」を開催しています。些細なことでも結構です。お気軽にご相談ください。

#### 日時

11月8日(木)

午後1時30分～4時

#### 場所

南河内公民館

#### 相談料

無料

#### その他

予約優先(※事前予約をお勧めします。)

事前予約は(社)栃木県建築士会 ☎028(639)3150

#### 問い合わせ先

栃木県土木整備部住宅課

☎028(623)2483

### 栃木土木事務所保全部からのお知らせ

県が管理している県道及び一級河川などで、次のようなお気づきの点がございましたら、ご連絡をお願いいたします。皆様からの貴重なご意見を安心安全の確保へと結びつけて参ります。

・側溝の破損

・舗装の穴や段差

・路肩の除草

・河川の堤防や護岸の崩落

・堤防の除草 など

#### 問い合わせ先

栃木土木事務所 保全部

☎0282(23)3437

なお、市道についてお気づきの点がございましたら建設課へご連絡ください。

#### 問い合わせ先

建設課 ☎(48)2113

# 募集

## こころの健康講座

お酒やギャンブルなどやめたいのにやめられない習慣について学びます。

### テーマ

「依存症とこころの健康」人はなぜのめり込むのか」

### 日程

12月12日(水)

### 時間

午後2時～4時

### 会場

栃木県庁小山庁舎 大会議室(小山市犬塚3-1-1)

### 対象

関心のある方。どなたでも参加できます。

### 定員80名

### 参加費 無料

### 締め切り

12月7日(金)

### 申し込み・問い合わせ先

栃木県南健康福祉センター健康支援課

☎(22)6192

## 天平の花まつり ～1日出店者～募集

「第34回天平の花まつり」期間中の平成25年4月10日から30日まで、市内における農産物・加工品・業務・サービス・活動のPRを目的に出店してみたい！という方を募集します。

### 出店方法

- (1)期間中の5日以内の出店
- (2)市観光協会の用意するテントで指定された場所に出店
- (3)アルコールの提供は禁止します

### 出店日時

- ・淡墨桜期間(出店は任意)
  - 3月20日(水)～31日(日)
  - 午前10時～午後7時30分
- ・花しらべ期間
  - 4月1日(月)～9日(火)
  - 午前10時～午後8時30分
- ・花まつり期間
  - 4月10日(水)～30日(火)
  - 午前10時～午後9時
- ・5月連休期間
  - 5月1日(水)～6日(月)
  - 午前10時～午後8時30分

### 出店場所

天平の丘公園内 花広場

### 応募資格(全てを満たした方)

- (1)本市に引き続き10年以上住所を有する者、法人にあつてはその代表
- (2)本市の商工会に続けて3年

### 申し込み受付期間及び場所・問い合わせ先

12月3日(月)～2月28日(木) (土・日・祝日を除く)

### 下野市商工観光課

下野市田中681番地1

(南河内図書館2階)

☎(48)2112

### Shimotsuke Information 5

天平の花まつり 出店者募集

「第34回天平の花まつり」を平成25年3月20日から平成25年5月6日まで天平の丘公園において開催します。この花まつりを盛り上げ、市内外から訪れていただける多くの皆様に花まつりを楽しんでいただくため、出店者を募集します。

以上加盟している者

- (3)市税及び市に対する公共料金を滞納していない者
- (4)登記簿または定款の目的欄に記載された業務に準じた出店であり、なおかつ営業許可を有しているもの。個人事業にあつては営業許可を有しているもの。
- (5)名義貸しはしない。また、出店者の家族(法人においても代表者及びその家族)が1名以上常駐すること。
- (6)出店従事者は、出店申請書記載の代表者と使用人許可申請書記載の者であること。
- (7)従事者については、検便など必要な検査及び手続を行なうものとし、従事者を変更する場合も同様とする。
- (8)市指定規格の小屋による出店であること。
- (9)出店者は、花まつり期間中の運営が効率的に進行できるように出店協力会に加入すること。
- (10)花まつりの期間(4月1日から5月6日)連続して出店すること。

### ※条件を満たす出店希望者が25店舗を超えたときは、下野市イベント広場使用審査会が決定する。

### 申し込み書類

- (1)イベント広場使用許可申請書
- ・添付書類
  - ①上・下水道料金納入証明書
  - ②納税証明書
  - ③店舗内レイアウト
  - ④会員証明書発行願(兼)会員証明書
- (2)使用人許可申請書

### 様式は下野市商工観光課・下野市内各商工会に備えてあります。また市ホームページからも印刷できます。

### 申し込み受付期間及び場所・問い合わせ先

11月12日(月)～30日(金) (土・日・祝日を除く)

### 下野市商工観光課

下野市田中681番地1 (南河内図書館2階)

☎(48)2112

### 広報しもつけ 2012.11

Shimotsuke

### 臨時保育士を募集

#### ■応募資格

保育士資格をお持ちの方  
保健師免許をお持ちの方  
看護師免許をお持ちの方

#### ■募集人員

若干名

#### ■賃金等

時給1,000～1,100

円(通勤割増賃金・時間外勤務手当有)、社会保険加入

#### ■勤務日・勤務時間

月曜日～金曜日

午前7時～午後7時のうち

7時間45分(休憩時間60分)

週5日勤務・日・祝日休み

土曜勤務・時間外勤務有

#### ■勤務先

市立保育園

#### ■応募方法

市販の履歴書に写真を貼付し提出してください(各免許・資格証の写しを添付のこと)。

#### ■申し込み・問い合わせ先

〒329-0594

下野市石橋552番地4

下野市児童福祉課

☎(52)1114

FAX(52)1137

### 陸上自衛隊高等工科学 校生徒募集のお知らせ

#### ■陸上自衛隊高等工科学 校生徒募集のお知らせ

#### ■陸上自衛隊高等工科学 校生徒募集のお知らせ

将来、陸上自衛隊において、高機能化する装備品・システムを駆使・運用する要員を養成するため、神奈川県横須賀市にある陸上自衛隊高等工科学校において、各種技術の専門教育とともに、高等学校普通科と同等の教育を受ける制度です。

身分は特別職国家公務員であり、手当の支給を受けながら高等学校卒業の資格を得ることができま

#### ■応募資格

中学卒業者(見込み含)17歳未満の方(平成25年4月1日現在)

#### ■受付期間

11月1日(木)～平成25年1月7日(月)

#### ■試験期日等

平成25年1月19日(土)

※受験会場は別途ご連絡します。

#### ■受付・問い合わせ先

自衛隊小山地域事務所

☎(25)4763

### アコーデイオンによる 「歌声喫茶」 グリムの館第2弾!

第1弾が8月30日、120名の参加者により大盛況のうちに開催されました。

初めての試みにより、立ち席または参加できずに帰られた方には深くお詫びいたします。今回は十分席を用意してありますので、お気軽にご参加ください。

#### ■日時

11月29日(木)

午後2時～4時

#### ■場所

グリムの館 多目的ホール

#### ■参加費

1,000円

歌集貸出し・コーヒー・水ペットボトル付

#### ■申し込み 不要

なお、南河内公民館では、毎月第1金曜日開催しています。1月4日の「歌声」参加者には「新春歌声福袋」を差しあげます。

#### ■問い合わせ先

歌声の会「はじめ」

代表 佐藤☎(48)1663

## 相談

### 全国一斉「女性の権利 ホットライン」強化週間

「女性に対する暴力をなくす運動」期間中(毎年11月12日～25日)、11月19日(月)～25日(日)の1週間を全国一斉「女性の権利ホットライン」強化週間として、配偶者・パートナー等からの暴力や職場等におけるセクシャル・ハラスメント等様々な女性の権利問題をめぐる相談を受け付けます。

強化週間中は、女性の権利問題に詳しい人権擁護委員が担当しますので安心してご相談ください。

#### 「女性の権利ホットライン」 全国共通番号(ナビダイヤル)

☎0570-070-810

#### ■日時

11月12日(月)～18日(日)

午前8時30分～午後7時  
(土日は午前10時～午後5時)

#### ■実施機関

宇都宮地方方法務局 栃木県  
人権擁護委員連合会

### 司法書士無料法律相談 会の開催

#### ■相談内容

・不動産登記関係(相続、遺言、売買、贈与など)  
・商業・法人登記関係(会社・法人設立、会社・法人変更、定款変更など)  
・多重債務関係(債務整理、過払い金返還請求、民事再生、自己破産)  
・裁判手続き関係(140万円を超えない簡易裁判所の民事裁判手続き)  
・成年後見関係

#### ■相談開始日

11月28日(水)

#### ■会場

下野市ゆうゆう館会議室2  
(下野市小金井789番地)

#### ■相談時間

1相談者あたり概ね30分間  
(予約制)

#### ■予約先

小杉司法書士事務所

☎(21)6312

#### ■問い合わせ先

栃木県司法書士会

小山支部長 小杉 孝一

小杉司法書士事務所

☎(21)6312

下野市薬師寺3311番地23

・栃木県司法書士会

小山支部副支部長

飯島 陽子

飯島陽子司法書士事務所

☎(44)4917

下野市医大前3丁目10-13

### 行政書士専門相談

相続や遺言、農地転用、開  
発行為など役所に提出する書  
類や手続に関すること。また  
成年後見、離婚についての相  
談を受けます。

#### ■日時

11月29日(木)

午前10時～正午

#### ■場所

ゆうゆう館 会議室2

事前予約が必要です。

定員4名

#### ■予約・問い合わせ先

行政書士会小山支部

高山 久

☎(53)1672

## 就職

### 職業能力開発講習会

#### ■アーク溶接特別教育

・定員 20名

・実施期間

11月14日(水)～16日(金)

午前9時～午後5時

・受講料 4,820円

#### ■技能検定準備講習(機械保 全学科試験対策)

・定員 10名

・実施期間

11月20日(火)～21日(水)

午前9時～午後4時

・受講料 3,430円

#### ■第1種電気工事試験準備講習

・定員 10名

・実施期間

11月27日(火)～29日(木)

午前9時～午後4時

・受講料 4,820円

#### ■研削砥石の取り換え業務

・定員 10名

・実施期間

12月4日(火)～5日(水)

午前8時30分～午後5時30分

・受講料 3,430円

#### ■文書データ処理

(Word2007編応用)

・定員 15名

・実施期間

12月6日(木)～7日(金)

午前9時～午後4時

・受講料 3,430円

#### ■TIG溶接

・定員 10名

・実施期間

12月12日(水)～14日(金)

午前9時～午後4時

・受講料 4,820円

※開催日1週間前または定員  
になり次第締め切ります。

電話等で確認してからお申  
し込みください。

※受講料は栃木県収入証紙に  
てお支払ください。

#### ■問い合わせ先

栃木県立県南産業技術専門校

☎0284(91)0803



#### 福祉のお仕事

##### ミニ面談会

求人事業所の採用担当者か  
ら仕事の内容や応募条件を聞

くことができます。また、福  
祉人材・研修センターの相談  
員に求人状況や資格の相談も  
できます。ぜひ、参加ください。

#### ■日時

12月7日(金)

午後1時～3時30分

#### ■会場

壬生町保健福祉センター  
(壬生町大字壬生甲  
3843-1)

#### ■参加対象

・福祉のお仕事をお探しの方

・転職をお考えの方

・平成25年3月卒業見込みの  
専門学校生、短大生、大学生  
の方

・福祉の仕事、資格取得に興  
味のある方

#### ■問い合わせ先

栃木県社会福祉協議会  
福祉人材・研修センター  
(宇都宮市若草1-10-6  
とちぎ福祉プラザ内)

☎028(643)5622

#### 大卒等就職面接会の お知らせ

##### ■日時

11月16日(金)

午後1時～4時

#### ■場所

小山グランドホテル  
小山市神鳥谷202

☎(24)5111

#### ■参加予定企業数 40社

※企業の参加申し込みは10月  
26日(金)締め切りです。

#### ■対象者

平成25年3月大学等卒業予  
定者及び大学等卒業後3年以  
内で未就職または非正規就労  
者の者

※求職者の参加にあたっては、  
ハローワークでの登録が必  
要です。

#### ■問い合わせ先

小山公共職業安定所

☎(22)1524

#### 電話の掛け間違いに ご注意ください

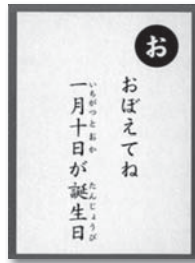
市役所国分寺庁舎の電話  
番号の市内局番のほとんど  
が(40)です。電話番号の  
かけ間違いが増えていま  
す。かけ間違いは、たいへんご  
迷惑となります。お電話の  
おかけの際は、番号をよく  
ご確認のうえ、くれぐれも  
間違いのないようお願い  
いたします。

※現在、頒布は行っていません。



今号から「かるたでしもつけ再発見」がスタートします。『下野市ふるさとかるた』は、下野市の歴史と伝統あふれる郷土を知ってもらおうと平成20年に作製しました。絵札・読み札は、すべて市内小中学校の児童・生徒から応募されたものです。毎回、「下野市ふるさとかるた」から1札を選び、絵札、読み札を紹介しながら、下野市の魅力を再発見していこうと思います。

合併の日の1月10日は、「かんばんの日」として栃木県で制定されています（千びょうの「千」の字が漢数字の「一」と「十」で作られていることから）。生産日本一の下野市の誕生日と一緒にするのは奇遇ですね。



下野市は、平成18年1月10日、河内郡の南河内町、下都賀郡の石橋町、国分寺町が合併して誕生しました。「下野」は、歴史ある名称で栃木県民にとっては浸透しています。県外の方には、「しもつけ」と呼んでもらえないことがあり残念です。



今月は「お」です

# かるたでしもつけ再発見

**DVホットライン**  
「ラム」

「誰に食わせてもらっているんだ!!」と殴るふりをしたり、物に当たったり…。実際に暴行されてないし、相手は怒らせる私が悪いのかしら？

でもちょっと待って。もしかして、それはDVじゃありませんか。

夫婦や恋人など親密な関係で行われる暴力をドメスティック・バイオレンス(DV)といいます。これまでは「夫婦げんか」、「カップルの問題であって他人が口出しすることではない」などと、たびたび見過ごされてきました。

あなたが我慢することで、エスカレートすることがあります。相談してください。

**下野市DVホットライン**  
**☎(52)11600**

**■相談日時 月・金曜日**  
(土日祝日・年末年始を除く)  
午前9時～午後5時  
(正午～午後1時を除く)

**男女共同参画社会**  
19,577人

東日本大震災の避難所生活では、さまざまな問題が指摘されています。「プライバシーが守られない」「男女が必要とするものに違いがある」という声が聞かれました。

また、男性は早い段階で職場へ戻るため、生活全般の負担が女性に集中する傾向にあることや、安全の確保などについても男女の違いによる配慮が必要とされます。

今後、防災分野においても男女共同参画の視点からの仕組が不可欠です。冒頭の数字は全国の女性消防団員数です（平成23年消防団員数）。全国的に消防団員総数が減少するなか、女性団員数は、10年前（平成13年）の1万776人に比べ、81%増えました。

市の女性消防団員は昨年10月に誕生し、6人の団員が他の消防団員とともに活動しています。

**■問い合わせ先**  
総合政策課 ☎(40)5550

**まずは相談**  
訪問販売による勧誘には十分注意しましょう！

突然、あなたのお宅に知らない業者が来たことはありませんか？

床下点検、屋根瓦の修繕、布団販売…など。

床下点検、屋根瓦の修繕は住宅の施工業者に相談しましょう。また布団の訪問販売は一人で決めずに家族に相談しましょう。

契約書面に署名をする前に、考える時間をしましょう。疑問や、不安に感じることがあったら、消費生活センターに相談しましょう。

**下野市消費生活センター**  
**専用ダイヤル(44)4883**  
**国分寺庁舎2階**  
**生活安全課内**

**■相談日時 月・金曜日**  
(土日祝日・年末年始を除く)  
午前9時～午後5時  
(正午～午後1時を除く)

**■栃木県消費生活センター**  
電話相談は土曜日のみ  
☎028(625)2227

きらら館・ゆうゆう館・ふれあい館 休館日

ふれあい館 ☎47-1126    ゆうゆう館 ☎43-1231    きらら館 ☎52-3711

日	月	火	水	木	金	土
				1	2	3
4	5	6	7	8	9	10
11	12	13	14	15	16	17
18	19	20	21	22	23	24
25	26	27	28	29	30	

日	月	火	水	木	金	土
				1	2	3
4	5	6	7	8	9	10
11	12	13	14	15	16	17
18	19	20	21	22	23	24
25	26	27	28	29	30	

日	月	火	水	木	金	土
				1	2	3
4	5	6	7	8	9	10
11	12	13	14	15	16	17
18	19	20	21	22	23	24
25	26	27	28	29	30	



おもちゃの図書館

ハンディをもつ子も、もたない子も、一緒に遊ぶ場所です。

日時	10・24日(土)
場所	南河内児童館

■問い合わせ先  
社会福祉協議会 ☎43-1236

納税ごよみ

- 納期 11月30日(金)
- 固定資産税・都市計画税 3期
- 国民健康保険税(普通徴収) 5期
- 介護保険料(普通徴収) 5期
- 後期高齢者医療保険料(普通徴収) 5期
- 国民年金保険料10月分

メール配信サービス下野インフォメーション

メールで気象情報(注意報・警報)や地震情報、行政情報、イベント情報などを配信します。



(↑携帯電話用QRコード) ☎40-5550

■問い合わせ先  
総合政策課

シルバー人材センター

■刃物研ぎ  
午前9時～午後2時

13日(火)	旧石橋中学校 体育館南側
20日(火)	小金井駅東口

■入会説明会(要申し込み)  
午前10時～

21日(水)	ふれあい館
--------	-------

■問い合わせ先  
シルバー人材センター  
☎47-1124

平美林清掃計画

11月	天平公園	JA小山女性会 国分寺支部
	花広場	お話ポケットの会
12月	天平公園	下野市勤労者協議会
	花広場	下町たのしみ会

■問い合わせ先  
商工観光課 ☎48-2112

心配ごと相談

人権、児童母子、行政など、日常生活でのあらゆる相談に応じています。

国分寺会場	一般相談・総合相談 6・13・20日、12月4日 (いずれも火曜日)
	児童母子相談 27日(火)
会場：ゆうゆう館	
石橋会場	一般相談・総合相談 5・12・19日、12月3・10日 (いずれも月曜日)
	児童母子相談 26日(月)
法律相談 8日(木)	
会場：きらら館	
南河内会場	一般相談・総合相談 2・9・16日、12月7日 (いずれも金曜日)
	会場：ふれあい館

■時間 午後1時30分～3時30分  
(法律相談のみ要予約)  
午後1時～4時30分

■問い合わせ先  
社会福祉協議会 ☎43-1236

11月の一次救急医療機関情報

救急告示医療機関当番(一次急患)

- 平日 17:00～翌日9:00
- 土・休日前・祝日(■の部分) 17:00～翌日17:00

カレンダー内番号が当番医療機関となっています。事前に電話で確認してください。各医療機関では夜間、医師が交代で当直制をとっており、希望する治療が困難な場合もあります。

日	月	火	水	木	金	土	番号・医療機関名・所在地	
				1	2	3	①小金井中央病院 下野市小金井2-4-3 ☎44-7000	
				②④	③⑤	④⑥		
4	5	6	7	8	9	10		②石橋総合病院 下野市石橋628 ☎53-1134
①⑤	②⑥	①③	②④	③⑤	④⑥	①⑤		
11	12	13	14	15	16	17		③小山整形外科内科 小山市雨ヶ谷753 ☎31-1331
②⑥	①③	②④	③⑤	④⑥	①⑤	②⑥		
18	19	20	21	22	23	24	④杉村病院 小山市城山町2-7-18 ☎25-5533・5534	
①③	②④	③⑤	④⑥	①⑤	②⑥	①③		
25	26	27	28	29	30		⑤光南病院 小山市乙女795-4 ☎45-7711	
②④	③⑤	④⑥	①⑤	②⑥	①③			
							⑥野木病院 野木町友沼5320-2 ☎0280-57-1011	



■小山地区夜間休日急患センター  
(小山市民病院とは、別の医療機関になります。)

小山市若木町1-1-5 (小山市民病院1階外来北西部)  
☎0285-23-6832

【診療日時】  
平日 19時から22時(内科・小児科)  
土曜日 19時から22時(内科・小児科・外科)  
日曜、祝日、振替、年末年始(12月31日から1月3日)  
10時から12時 13時から17時  
18時から21時  
(内科・小児科・外科)

しもつけシティーガイドは、観光スポットから生活に役立つ情報まで、下野の情報がいっぱいの電子地図です。パソコンは市ホームページから、携帯電話は右のQRコードからアクセスしてください。



「広報しもつけ」を市内「コンビニエンスストア(一部)」に設置しています。

順次、設置店を拡張します。ぜひご利用ください。

# 目次 Contents

## 自分たちで「市の憲法」を作ろう！ 2 自治基本条例 ニュースレター vol.1

住民と市がそれぞれの責任を果たし、協働のまちづくりを進めるための、市の条例や計画等の基本的な考え方・ルールとなる「自治基本条例」。平成25年度の制定を目指して検討委員会が開催されました。条例施行まで随時検討委員会の様子などをお知らせします。

- 4 下野ブランド認定品を募集します
- 5 下野スイーツ&ブレッドグルメフェア開催
- 6 デマンドバス「おでかけ号」

---

- 8 まちの話題
- 10 「新庁舎建設基本設計」を策定しました
- 11 地産地消だより

---

- 12 国民年金だより
- 13 あなたの税が未来を拓く
- 14 各種医療費助成制度Q & A

---

- 15 のびのび輝く下野の子
- 16 オレンジリボンキャンペーン  
みんなで守ろう！子どもの笑顔

---

- 18 保健便り  HealthInformation

---

- 22  環境トピックス

## 24 Let's SPORTS

- 26 国内交流「高松市」
- 27 国際交流「ディーツヘルツタール」

## 28 生涯学習だより

- 31 図書館Library Information
- 32 放射線量測定結果
- 33 暮らしの情報

- 48 国際交流員ザブリーナ・リンのコラム

## 今月の表紙



下野薬師寺跡の礎石に置かれた小さな皿。エゴマの油を注ぎ、下野薬師寺ボランティアの方々の手で編んだ麻ひもの芯をひたし、そっと火を着けると、花が咲いたように小さな明かりが揺らめきます。台風が近づいていましたが、天気にも恵まれ穏やかななかコンサートが行われました。気が付くと演奏と一緒に歌を口ずさむ人がちらほらと……。秋を満喫するようなイベントでした。

## 今月の何の日

11月3日  
文化の日

「文化の日」が祝日なのはご存知と思いますが、なぜ「文化の日」なのかと聞かれると「？」となる方もいると思います。

「国民の祝日に関する法律」の第2条では文化の日は「自由と平和を愛し、文化をすすめる。」とあります。1946年、日本国憲法が公布された日であり、日本国憲法が文化を重んじていたことから「文化の日」と定められました。その半年後に日本国憲法が施行されたため、5月3日は「憲法記念日」となりました。

また、文化の日になんで「文具の日」「レコードの日」「まんがの日」など、多くの記念日が作られています。1954年（昭和29年）のこの日、怪獣映画「ゴジラ」が封切られ、900万人以上の動員で大ヒットとなりました。体長50メートルのゴジラが日本を襲う姿に、当時の人々は驚きました。

今、ゴジラが現れ、634メートルの東京スカイツリーを見たら、ゴジラはどんな顔で見あげるのでしょ

# 国際交流員ザブリーナ・リンのコラム

## 聖マルティヌスの日 (Martinstag)



### ガチョウのせいぞろい

皆さん紅葉はもう見ましたか？すっかり秋の季節ですね。

ドイツでは、11月は暗く寒い季節の始まりです。今日は、冬の始まりを告げる日である11月11日の聖マルティヌスの日 (Martinstag) と聖マルティヌスの行列 (Martinszug) についてお話しします。

その前に、聖マルティンについてお話ししましょう。聖マルティンは、ローマ帝国の兵役についていた頃、雪の中で凍えていた物を乞いに自らのマントを半分裂いて与えました。兵役終了後、洗礼を受け修道士となったマルティンは、とても無欲で市民からの人気があったので、司教になってほしいと依頼されました。しかし、その気になれなかったマルティンは、教会からの使いに見つからないようにガチョウ小屋に隠れていました。ところが、小屋にいたガチョウが騒ぎ



マルティンス・プレッツェル

は昔、11月11日頃は税の徴収日にあたりましたが、当時は農作物での納税も可能だったので、ガチョウで税金を納める人も多かったといふことからです。このようにいろいろな理由が重なって、現在でもガチョウを食べる習慣が続いています。

### 子ども達の行列

聖マルティヌスの日の行事として、子供たちは聖マルティンの行列をします。一人ひとりランタンに火をともし、歌いながら教会まで歩きます。ランタンは市販のものもありますが、幼稚園や学校の授業で作る子どもも多いです。行列のときに、ちよつとした劇みたいなものもあって、馬に乗るローマ兵士の聖マルティン役が、雪の中で凍える物を乞いに自らのマントを裂いて与えるという言い伝えを再現します。行列が終わると、子どもたちはお菓子をもらいます。地方によってどんなお菓子か違うと思いますが、出身地のザウアーラント地方だと、「マルティヌス・プレッツェル」(Martinsbrezel) という甘いイースト生地のプレッツェルで、あられ糖がかかっています。あとは、この時期はパン屋さんでは期間限定で「シュトゥーテンケール」(Stutenkerl) というレーズン入りのイースト生地できたお菓子も売られています。両方ともとても美味しいですよ！この記事を書いていてとても懐かしく感じてしまいました！



シュトゥーテンケール

### 今月の国際交流イベント

詳しくは「くらしの情報」の「イベント」34ページでご案内します。ぜひお越しください。

#### ■「アドベントカレンダー作り」

・11月11日(日)  
・午後5時15時～  
ドイツの「アドベントカレンダー」を作ってみませんか？

#### ■「エネルギー問題に関する市民意見交換会とクリスマス会」について

・12月1日(土)  
・午前10時～  
多くの皆さんのアイデアを発表する場を企画しました。

#### ■国際交流協会のクリスマス会

・12月1日(土)  
・午後1時～  
ドイツ料理とビール等を飲みながら、楽しいクリスマス会を過ごしましょう！



携帯電話  
市ホームページ



#### ■人口と世帯 (10月1日現在)

人口 / 60,240人 (-28)、男性 / 29,984人 (-11)、女性 / 30,256人 (-17)、世帯数 / 22,010世帯 (-6)

**TAKE FREE**

広報しもつけを設置協力いただけるコンビニエンスストアを募集しています。ご協力いただける場合は総合政策課 ☎ 0285 (40) 5550 情報広報グループまでご連絡ください。