



しもつけ



第5回南河内地区一周駅伝競走大会が開催されました

今月の話題

- 新年のごあいさつ
- 市民活動支援サイト「Youがおネット」
2月10日オープン!



人口と世帯

※平成22年12月1日現在(住民基本台帳)

人口/59,625人 (-3)
 男性/29,687人 (+10)
 女性/29,938人 (-13)
 世帯数/21,218世帯 (+4)

税等の納期

1月31日(月)

固定資産税 4期
 都市計画税 7期
 国民健康保険税(普通徴収) 7期
 介護保険料(普通徴収) 7期
 後期高齢者保険医療(普通徴収) 7期

LINE UP

新年のごあいさつ	2
市民活動支援サイト「Youがおネット」オープン	4
姉妹都市ドイツを訪問しました	6
公共施設予約システムが新しくなりました	7
男女共同参画/児童表彰が行われました	8
国民年金だより	9
所得税・市県民税申告相談/確定申告はお早めに	10
農業用軽油引取税免税証の交付申請について	14
花まつりステージ出演者募集/菊まつり入賞者	15
農地・水・環境保全向上対策活動組織瓦版	16
防犯診断/しば焼き/市環境基本計画検討委員募集	17
臨時職員登録者募集/県議会議員選挙投票立会人募集	18
地域福祉計画策定委員・次世代育成支援計画策定委員募集	19
まちの話題	20
環境トピックス	22
保健便り/地域包括支援センター	24
民生委員・児童委員が改選されました	27
Let's SPORTS/図書館インフォメーション	30
子ども育成憲章/南河内公民館まつり/子育て講座	32
生涯学習だより/福留強氏講演会	34
生涯学習情報センター通信/市制5周年記念市民音楽祭	36
くらしの情報/公民館まつりが開催されます	38





下野市長 広瀬 寿雄

新年、明けましておめでとうございます。

市民の皆様には、希望に満ちた輝かしい新年をお迎えのこととお慶び申し上げます。

昨年7月の市長選挙におきまして、多くの皆様のご支援をいただき、2期目の下野市政をお任せ頂きました。元日の朝を迎え、本市のさらなる発展に向けて、決意を新たにいたしました。

さて、我が国の社会・経済情勢は、円高やデフレの長期化等により、依然として厳しい状況が続いております。国では、補正予算措置等による経済対策を講じていることから、一日も早い景気の回復が望まれるところであります。

本市におきましても、自主財源であります市税の減少や社会保障費の増加などにより、厳しい財政運営が続いていることから、第2次下野市行政改革大綱実施計画に基づき、さらなる行財政運営の改善に取り組んでまいり所存です。

昨年を振り返りますと、「がんの予防・早期発見をするための検診」や「小学校6年生から中学校3年生の女子を対象とした子宮頸がん予防ワクチン接種」の無料化をはじめ

「中学校3年生までの子ども医療費の無料化」の継続など、「人に対する直接投資」を重要施策として実施してまいりました。

また、とちぎテレビのデータ放送を活用し、地域に密着した市の情報を配信するサービスや、全国のコンビニで市税の納付手続きを可能にするなど、市民の皆様への利便性の向上にも努めてまいりました。

本年「卯年」は、卯が跳躍する姿から「飛躍する年」と言われており、本市も将来に向かって飛躍することができるよう、未来に向けての準備をしっかりと行つてまいりたいと考えております。

まず、最優先課題として位置付けております新庁舎の建設につきましては、行政効率の向上を図るため、合併特例債の活用期限であります平成28年3月までの供用開始を目指し、多くの市民の皆様へのニーズを反映するとともに機能性を重視しながら、シンプルで経済的な施設となるよう心がけ、「造つてよかった」と評価されるよう事業を進めてまいります。

また、本市の交流拠点施設となる道の駅「しもつけ」につきましては、本年春のオープンに向けて準備を進めているところであり、様々なイベントや地場農産物・加工品の販売などを通して本市の良さを全国にアピールしながら、地域活性化の実現に取り組んでまいります。

その他、住民基本台帳カードと全国のセブンイレブンのマルチコピー機を使用し、住民票の写しや印鑑証明書を交付できるよう、更なる市民サービスの向上に努めてまいります。

私は、市民の皆様が、「幸せと誇り」を感じながら、地域において安心して暮らすことができるよう、今後も、市の情報をタイムリーに発信し、市民の皆様との意見交換を図りながら、市民参画による「協働のまちづくり」を積極的に推進し、個性と活力のある魅力的なまちづくりに取り組んでまいり所存です。

結びに、本年も市政への変わりぬご理解、ご協力を賜りますようお願い申し上げます。新しい年が市民の皆様にとりまして、素晴らしい年となりますよう心よりご祈念し、新年のご挨拶とさせていただきます。



下野市議会議長 岡本 鉄 男

新年のご



明けましておめでとうござい
ます。

市民の皆さまには、輝かしい新
春を迎え、健やかにお過ごしのご
とと心よりお慶び申し上げます。

昨年中は、市政の進展並びに市
議会の活動に対し、皆さま方の温
かいご理解と力強いご支援により、
円滑な議会運営ができましたこと
を心から感謝し、改めて、厚くお
礼申しあげます。

日本を取り巻く世界情勢は、円
高ドル安の増の進展により日本
の貿易収支は不透明化し、国内失
業率は、依然として改善されず、
緩和策も効せず、厳しい状況が続
いております。

一方で、自国の領土、尖閣諸島
などの侵犯をめぐり他国との交渉
など大きな問題を抱えて迷走して
います。

経済不況の日本でいかに経済を
再建するか、国の予算など直近の
問題解決にもっと力を入れてほし
いのが地方自治体の本意です。ま
た先のAPEC(アジア太平洋経済

協力)でTPP(環太平洋戦略的経
済連携協定)に関する日本政府の参
加表明など、日本の貿易全般に至
る関税の撤廃などを含む重要な方
向が決せられようとしております。

農業分野等にとっては、きわめ
て厳しい協定ですが、他の部門で
ある電気・自動車関連事業にとつ
ては誠に優位な事柄であり、協定
加入に当たっては、相互の関連を
熟慮した論説を望みたいものです。

当市議会では、今年度より本会
議方式から委員会方式に変わり、
専門的に各常任委員会で詳しく審
議できるようになりました。さら
に9月定例会において、「下野市議
会改革調査特別委員会」を設置し、
議会機能のあり方等に関する事項の
調査研究に取り組んでまいります。

下野市においては、3月には道
の駅がオープン、5月には天平の
丘公園で栃木県植樹祭の開催、11
月には石橋体育センターで全国ス
ポーツ・レクリエーション祭キン
ポール大会等が開催されます。い
ずれも地域の交流の場・情報発信
の場として、下野ブランドが広

くPRされるものと期待してい
るところです。

また、庁舎建設については、新
庁舎の位置が決定し、基本計画策
定に着手し平成27年度末の開庁に
向けて、スタートしました。

国政においては、事業仕分けが
行われておりますが、本市におい
ても、行政の無駄を省き市政のよ
り安定した財政運営を目指して、
議会・行政が丸となって取り組
んでおりますので、ご理解とご支
援をお願い申しあげます。

結びに、市民の皆さま方のご健
勝とご多幸を心よりお祈りいたし
まして、新年のご挨拶といたします。



H23春オープン 道の駅しもつけ
イメージキャラクター「カンピくん」

ユビキタスタウン しもつけ 展開中

ユビキタスとは？

いつでも、どこでも、誰でもICT（情報通信技術）を利用できるという意味です。

2月10日
オープン

下野市市民活動支援サイト Youがおネット

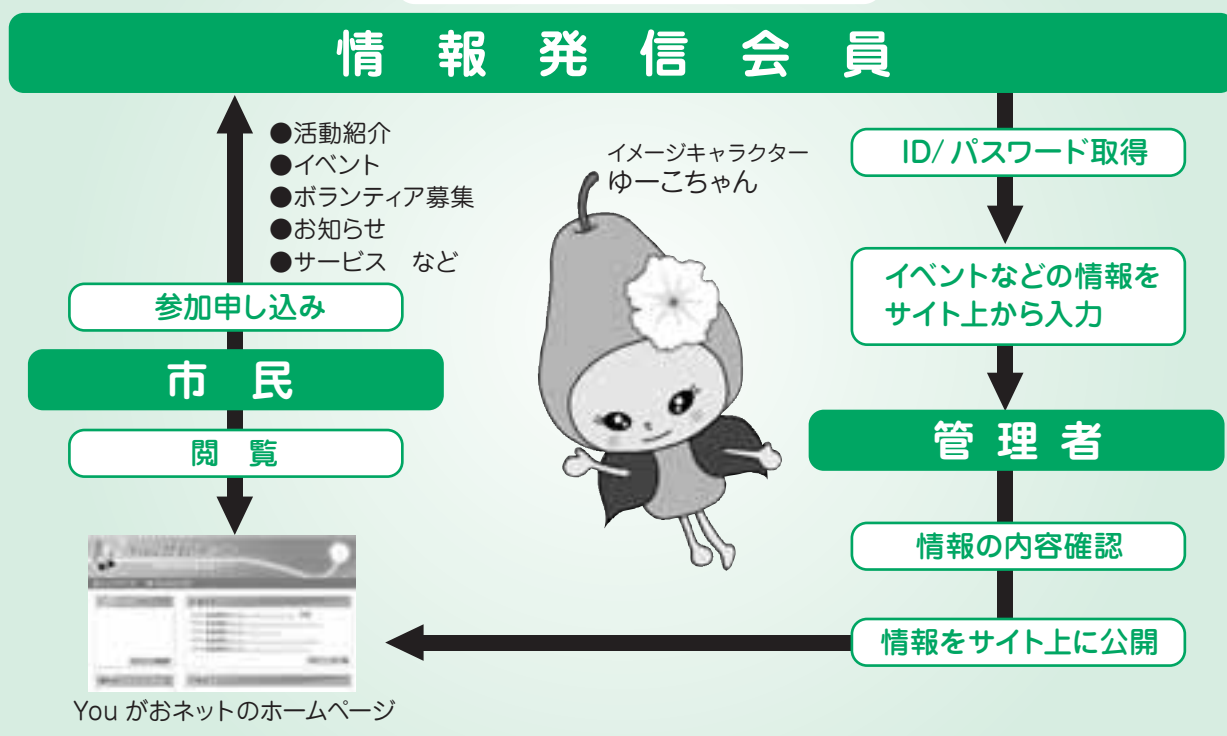
—まちを変える まちを楽しむ—

市では、「誰もがICTを利用し、共に安心して暮らすことができる活力ある下野市の創造」を目指す地域情報化計画に基づいて、市民活動支援サイトを開設します。本サイトは、情報発信会員（各種団体等）からいろいろな情報を発信していただくことで、市民間のふれあいや協働のきっかけづくり、コミュニティー活動の活性化を支援するものです。生涯学習情報センターが運営事務局となります。

多くの市民の力によって支えられている下野市、市民の熱い思いを本サイトでつないでいきたい。これが「下野市市民活動支援サイト Youがおネット」です。

※市の花は、ゆうがお（夕顔）です。このサイトに情報発信する会員（あなた達、YOU ユー）は、団体の顔であるという、両方をクロスさせてサイトの愛称にしました。

情報の発信イメージ



市民活動を知る

情報発信会員から発信された情報を、イベント別、団体別、募集情報別に知ることができるほか、目的別の検索機能によって、サイト内から探すことができます。

情報を発信する

情報発信会員になると、会員ごとに基本情報ページが作成されます。基本情報ページは、提出された利用登録申請書により管理者が作成します。情報発信会員が開催するイベントの情報や、参加者募集の情報を自分でインターネット上から入力することができます。

できること

- ①インターネットを利用し、全国どこからでも利用できます。
- ②会員は、団体紹介情報やイベント、募集情報を自ら受信できます。
- ③市民のみなさんは、インターネットで24時間いつでもどこでも簡単にイベント、講座に参加申し込みができます。
- ④会員は、自分のホームページをもつと同じ効果が期待できます（団体紹介、団体の活動紹介のページを作成できます。）。
- ⑤専門的なICTの知識は不要です。ワープロ感覚で簡単にできます。
- ⑥携帯サイトからもご覧いただけます。

情報発信会員を募集!!

情報発信会員として登録するためには、「市民活動支援サイト利用登録申請書」及び「活動の実態がわかる資料」を管理者まで提出してください。申請書は市ホームページに掲載されています。また、生涯学習情報センターにも備え付けてあります。
※活動実態がわかる資料とは、事業計画書、パンフレット、機関誌などです（1つ以上、書式は任意）。

会員とは

下野市内において、公益の増進に寄与するボランティア団体、市民活動団体、社会貢献活動団体、行政関係団体及びボランティアバンク個人登録者で、会員規約に同意し会員登録の手続きを行い、管理者の承認を受けた団体等です。

利用登録申請書の提出

申請書は管理者（生涯学習情報センター）へ郵送、または直接持参により提出してください。

情報発信会員の条件

1. 名称、代表者（個人）、活動内容、概要などを情報発信できる。
2. 下野市内で営利を目的としない公益的活動を行う。
3. 計画的、継続的に活動を行う。
4. 市民に開かれた活動を行う。
5. 次に掲げる活動を行っていない。
 - イ 公序良俗に反する活動
 - ロ 法令に反する活動
 - ハ 選挙運動、若しくはこれに類似される行為、又は公職選挙法などの法令に違反する行為
 - ニ 本サイトの運営を妨害する活動
 - ホ その他、管理者が不相当と判断する行為

ご利用にあたって

下野市市民活動支援サイト「Youがおネット」に掲載する内容は、下野市（管理者）が発信する情報と、情報発信会員が発信する情報により構成されています。会員が作成した情報については、管理者が内容を確認しそのままの内容が掲載されます。会員が掲載する情報について下野市（管理者）は保証責任を負いません。

Youがおネット URL <http://shimotsuke.genki365.net>

問い合わせ・申し込み先

下野市市民活動支援サイト Youがおネット

運営管理者 下野市（生涯学習情報センター）
〒329-0433 下野市緑3-5-1 ☎40-0911 FAX44-6644
E-mail you@city.shimotsuke.lg.jp



姉妹都市を訪問しました!

国際交流事業

ドイツ訪問団報告



11月14日(日)から11月18日(木)にかけて、団長である広瀬市長を含めた7名のドイツ訪問団が下野市の姉妹都市であるドイツ・ヘッセン州のディーツヘルツタールを訪問しました。私も訪問団の一人ですが、姉妹都市及びドイツという国の様子をお伝えしたいと思います。



まず、成田国際空港からフランクフルト国際空港までは約12時間かかりました。そこからバスに乗ること約1時間30分、ディーツヘルツタールに到着すると、まずは市役所に案内され、各ホストファミリーとの顔合わせを行いました。今回の姉妹都市訪問では皆ホームステイでした。

私が今回の訪問で一番気に入った場所は11月16日に行ったホルダーベルク総合学校です。日本で言ったら小学校高学年と中学校、高校の途中までを一緒にしたような学校でしょうか。入学時に4年制と6年制のどちらかを選択するそうです。6年制選択の高学年の子たちは日本の高校生と同じような年齢になります。学校訪問で忘れられないのは、休み時間中の生徒に「Guten Tag! (こんにちは)」と挨拶するとカタコトの日本語で「コンニチハ!」と元気に返してくれたことです。これは学校訪問の時だけではなくドイツ訪問全体で感じたことですが、今まで私が抱いていたドイツ人のイメージは間違っていたことが判明しました。どんな人もこちらから挨拶すれば笑顔でGuten Morgen! (おはよう) や Guten Tag! を返してくれます。そして笑顔が老若男女カワイイ。子供の屈託のない笑顔はもちろんですが、おじさんとおばさんだって、むしろ、おじさんとかおばさんの方が普段の硬めの表情とのギャップで可愛く見えたりします。下野市のみなさん、挨拶をする際は笑顔を忘れないようにしましょう!



ドイツに滞在した日数は3日間という短い期間でしたが、初めはどうなるかと思ったホームステイも、ドイツ語会話帳の指差しと流暢でない英語で乗り切りました。意外と何とかなるものです。私のホストファミリーは5年ほど前に旧石橋町に来たことがある人でした。姉妹都市の人たちは下野市を今でも好きでいてくれていると感じました。ディーツヘルツタールの市役所には旧石橋町時代の交流からの記念品が綺麗に飾られてあります。これからもこの交流が長く続くことを願いながら帰国の途につきました。(文：川口)

問い合わせ先 生活安全課 ☎40-5555

公共施設予約システムが新しくなりました

何が変わったの？

これまでの窓口での申し込みに加えて、パソコン（スマートフォン含む）と携帯電話によるインターネット予約と施設の空き状況の確認ができるようになりました。

利用できる施設は？

石橋公民館、南河内公民館、国分寺公民館、南河内東公民館、スポーツ交流館及びスポーツ関連施設の予約と空き状況確認ができるようになりました。

どうすればいいの？

予約の際には、事前に利用する施設の各窓口で施設の**利用登録**を行ってください。**インターネット予約を利用する場合は、窓口でパスワード設定も行ってください。**この際に発行された利用者番号（ID）とパスワードを利用してご自身で予約を行うことができます。

※平成22年11月30日までの予約システムの登録番号は利用できません。お手数ですが再登録をお願いします。

※すでに利用登録がお済みの方で、後からインターネット予約を希望する方は、利用する施設の窓口でインターネット予約の利用手続きを行ってください。

インターネット予約の料金の支払いは？

インターネット予約は仮予約になります。予約後は速やかに利用する施設の窓口で料金の支払いを行ってください。料金の支払いを行うと本予約になります。

※スポーツ施設と公民館では窓口の受付時間・曜日が異なります。詳しくは各窓口にお問い合わせください。

自宅のパソコン以外から予約できますか？

インターネット予約の利用手続き後は、ご自身の携帯電話や自宅以外のパソコンからも施設予約が利用可能になります。

※自宅以外のパソコンから利用する場合は、ID・パスワードの流出にご注意ください。利用者の過失により利用者に不利益が生じた場合の責任は負いかねます。

登録すればすべての施設が利用できますか？

◆公民館の場合

登録した窓口の公民館のみの利用が可能です。

例) 南河内公民館で登録した場合は南河内公民館のみが利用可能です。

◆スポーツ関連施設の場合

登録を行えばすべてのスポーツ関連施設が利用可能です。

◆複数の施設を利用する場合

複数の施設をご利用の場合は、利用したい窓口で申請していただく必要があります。申請していただくと同一の利用番号（ID）で予約することができますようになります。

例) 南河内公民館を利用しているが国分寺公民館も利用したい
国分寺公民館窓口へお越しください。

例) 石橋公民館を利用しているがスポーツ施設も利用したい
スポーツ関連窓口〔スポーツ振興課（スポーツ交流館）、南河内体育センター、B&G海洋センター〕へお越しください。



※公民館及びスポーツ関連施設は社会教育施設にあたるため、市の条例により、特定の政党もしくは個人を支持する政治行為、宗教活動、営利目的の利用を制限しています。

このため、窓口ごとに利用者と利用目的の確認をさせていただいております。お手数ですがご理解とご協力をお願いいたします。

ご不明な点は、担当課までお問い合わせください。スポーツ振興課（☎52-1124）、石橋公民館（☎52-1157）、南河内公民館（☎48-2393）、南河内東公民館（☎48-5511）、国分寺公民館（☎40-5563）

男女共同参画社会

vol.5

知っていますか？この言葉

ドメスティック・バイオレンス(DV)

～ひとりで悩まないで～

ドメスティック・バイオレンス (DV) とは、配偶者 (元配偶者を含む) やパートナーから受ける暴力を意味します。DVが起こる背景には、男女間の経済力の差、男尊女卑などの考えが根底にあると言われています。

DVは、殴る・蹴るなどの身体的暴力だけでなく、殴るそぶりをして脅す、外出や電話を細かくチェックするなどの精神的暴力、生活費を渡さないなどの経済的暴力、セックスを強要したり、避妊に協力しないなどの性的暴力も含まれています。



これらの暴力は、人権を著しく侵害するものなので、決して許されるものではありません。もし、あなたが被害にあっていると思ったら、ひとりで悩まないで、すぐに相談窓口と話してみましょう。

問い合わせ先

男女共同参画全般について 総合政策室 政策推進グループ ☎40-5550
DV等女性相談について 児童福祉課 子育て支援グループ ☎52-1114

お悩みの方はこちらへご相談ください

実施機関名	電話番号	相談日時
栃木県婦人相談所	028-622-8644	月～金曜日 電話：午前9時～午後8時 来所：午前9時～午後4時
パーティ相談室 配偶者暴力相談支援センター	028-665-7714	火～日曜日 午前9時～午後4時 ただし、第2水曜日は正午まで
あなたの相談室 (栃木県警察本部)	028-627-9110 #9110	毎日24時間
ウイメンズハウスとちぎ (認定NPO法人)	028-621-9993	月～金曜日 午前10時～午後4時
女性の人権ホットライン	028-627-3855	月～金曜日 午前8時30分～午後5時
下野市健康福祉部児童福祉課	0285-52-1114	月～金曜日 午前9時～午後5時
下野市女性相談 (DV) ホットライン ※女性相談員が対応します。	0285-52-1168	月～金曜日 (祝日・年末年始を除く) 午前9時～正午 午後1時～午後5時

児童表彰条例に基づく表彰式を行いました

市では、児童の良さを見出してこれを表彰し、自信と誇りをもたせ、健全な心身の発達を助長することを目的として、児童表彰条例を制定しています。

この条例は、児童の長所を見つけ、その長所をさらに伸ばすため、市内小学校すべての児童を、卒業までに表彰するというものです。



今年度も10月から各学校において表彰式が行われ、表彰される6年生児童には広瀬市長からメダルが、古口教育長から賞状が授与されました。

児童達の目は輝いており、いただいた賞やメダルの重みを受け止め、とてもうれしそうでした。

問い合わせ先 教育総務課 電話52-1117

— 20歳の誕生日を迎えられた皆さん、ご成人おめでとうございます。 —



20歳になったら 国民年金

国民年金だより

問い合わせ先
市民課国保年金グループ
☎40-5556

栃木年金事務所
☎0282-22-6074、4134

国民年金は、日本に住む20歳～60歳の方が加入する制度です。
やがて訪れる長い老後や、生活の安定を損なうような“万が一”の事態
に備え、20歳になったら、忘れずに国民年金の加入手続きをしましょう。

加入手続きをすると、基礎年金番号が記載された年金手帳が交付され、一生涯にわたってこの基礎年金番号によって、あなたの年金が管理されることになります。国民年金の種別は次のとおりです。

- 【第1号被保険者】学生、自営業、農業、フリーターなど（第2号、第3号被保険者以外の方）
- 【第2号被保険者】会社員、公務員など（厚生年金・共済組合などの加入者）
- 【第3号被保険者】会社員や公務員などに扶養されている配偶者



Q 国民年金の加入手続きは、どこでできるの？

20歳の誕生日の前月末頃に、年金事務所より「国民年金加入のご案内」の文書が送付されます。届きましたら市役所で加入の手続きをしてください。（国分寺庁舎市民課・南河内庁舎市民課・石橋庁舎市民課）

持参するもの：国民年金被保険者資格取得（申出）書、印鑑

※第2号被保険者に扶養されている配偶者の方が20歳になったときは、第2号被保険者の勤務先を経由して第3号被保険者の加入手続きを行うことになります。なお、20歳前に第2号被保険者となっている方は、20歳到達による届け出は必要ありません。

Q 毎月の保険料はいくら？

国民年金の第1号被保険者の保険料（定額）は、**月額15,100円**（平成22年度）です。

第2号被保険者は、厚生年金保険料の中から拠出金としてまとめて支払われます。

第3号被保険者は、配偶者の加入する年金制度が保険料を負担します。

Q 毎月15,100円は払えない・・・そんなときは？

経済的な事情で保険料を納められないときのために「保険料免除制度」があります。申請し、一定の基準を満たしていれば保険料が免除されます。学生の方には「学生納付特例制度」があり、30歳未満のフリーター等で納付困難な方には「若年者納付猶予制度」があります。申請により一定の基準を満たしていれば保険料の納付が猶予されます。詳しくは、市民課国保年金グループまでご相談ください。

Q 手続きせずに未納にすると、どうなるの？

- ・病気やケガで障がいが残っても、障害基礎年金を受けられない場合があります。
- ・未納のまま2年を過ぎると、時効により納めることができなくなります。

日本年金機構ホームページ
<http://www.nenkin.go.jp/>

所得税・市県民税

申告相談のお知らせ

市では、所得税及び市県民税の申告相談を以下のとおり行います。申告を忘れてしまうと、各種証明書等を発行することができなかったり、国民健康保険税の軽減措置が受けられなくなるなど支障をきたすことがあります。必ず期限内に申告してください。

●受付会場

- ・南河内地区会場（南河内庁舎北側別館会議室）
- ・石橋地区会場（石橋庁舎3階会議室）
- ・国分寺地区会場（国分寺庁舎隣 国分寺公民館内IT研修室）

●受付期間

2月16日（水）～3月15日（火）（土・日を除く）

受付時間は、午前の部は9時～11時、午後の部は1時～3時30分です。

〔日程は別表（11ページ）のとおり〕

●申告相談に必要なもの

- ・印鑑
- ・前年中の収入金額と必要経費のわかる書類（給与や年金の源泉徴収票や事業所得の収支内訳書等）
- ・社会保険料（国民健康保険税、国民年金保険料等）の支払金額を証明するもの
- ・障がい者控除を受ける方は、障がい者手帳など障がいを証明するもの
- ・その他各種控除を受ける方は、それらの証明書または領収書（医療費控除、生命保険料控除、住宅ローン控除等）
- ・銀行などの口座番号（還付を受ける場合に必要です）

※ 収支内訳書は帳簿等を基に事前に作成しておいてください。

※ 医療費の領収書はあらかじめ金額を計算し、明細書に入れておいてください。

●その他

・青色申告をされる方、株式譲渡所得や一般譲渡所得がある方、贈与及び過年度分の申告もされる方は、栃木税務署（栃木商工会議所大ホール）で申告してください。

※最初の1週間及び申告期限間際は大変混雑する傾向にあります。できるだけ対象地区の割り振りにご理解いただき、混雑緩和にご協力ください。



問い合わせ先 税務課 ☎40-5554

平成22年分所得税・住民税申告相談日程表

● 南河内地区会場（南河内庁舎北側別館会議室）

受付日	対象地区		受付日	対象地区	
	午前の部	午後の部		午前の部	午後の部
2/16 (水)	下原・西区	薬師寺一丁目	3 / 1 (火)	台坪山	絹板・絹板台
2/17 (木)	薬師寺二丁目 薬師寺三丁目	薬師寺四丁目	3 / 2 (水)	的場・上坪山	東根・三王山
		薬師寺五丁目	3 / 3 (木)	鯉沼	塚越・磯部
2/18 (金)	薬師寺六丁目	薬師寺六丁目	3 / 4 (金)	川島・上吉田	西坪山
2/21 (月)	日生団地 成田	谷地賀上 谷地賀下	3 / 7 (月)	祇園一丁目	緑六丁目
			3 / 8 (火)	祇園二丁目	祇園二丁目
2/22 (火)	町田上 町田下	下文狭・東田中 西田中	3 / 9 (水)	祇園三丁目	祇園三丁目
			3/10 (木)	緑一丁目 緑四丁目	祇園四丁目
2/23 (水)	祇園町	自治医大構内 地久目喜	3/11 (金)	祇園五丁目	緑二丁目
2/24 (木)	仁良川上	仁良川上	3/14 (月)	緑三丁目	緑五丁目
2/25 (金)	仁良川下	仁良川下			
2/28 (月)	本吉田北	本吉田南			



● 石橋地区会場（石橋庁舎3階会議室）

受付日	対象地区 (自治会)	受付日	対象地区 (自治会)
2/16 (水)、17 (木)	上町・寿町	3/1 (火)、2 (水)	上古山・上原
2/18 (金)	石町・旭町	3/3 (木)、4 (金)	下古山
2/21 (月)、22 (火)	本町	3/7 (月)、8 (火)	通古山 第2雇用団地
2/23 (水)、24 (木)	栄町		
2/25 (金)	下石橋・入の谷 富士見町・グンゼ	3/9 (水)、10 (木)	若林
		3/11 (金)	下長田・上台
2/28 (月)	上大領・中大領 東前原・下大領 第1雇用団地	3/14 (月)	細谷・橋本



● 国分寺地区会場（国分寺庁舎隣 国分寺公民館内IT研修室）

受付日	対象地区	受付日	対象地区
2/16 (水)～22 (火)	小金井	3/1 (火)～3/3 (木)	駅東・医大前・烏ヶ森
2/23 (水)～24 (木)	笹原・箕輪	3/4 (金)～3/9 (水)	川中子
2/25 (金)～28 (月)	国分寺・紫	3/10 (木)～3/14 (月)	柴

※国分寺地区会場の「青札」は、申告納税制度の本旨である「自書申告」が定着したため廃止いたしました。
ご了承くださいませようよろしくお願いいたします。

医療費控除を正しく申告しましょう

自分や家族が病気やケガなどで治療を受け、一定額以上（下記参照）の医療費を支払った場合は、確定申告により「医療費控除」を受けることができます。医療費の合計を計算し、あらかじめ明細書を作成のうえ必ず領収書を同封してください。

総所得金額等が200万円以上の人

その年に支払った医療費 - 保険金等の補てん金額 - 10万円

総所得金額等が200万円未満の人

その年に支払った医療費 - 保険金等の補てん金額 - 総所得金額等×5%

※控除額は最高200万円まで

※補てん金 ⇒ 生命保険の入院給付金・健康保険の高額療養費（家族療養費）
出産育児一時金（平成23年1月現在：国民健康保険加入者は42万円上限）
妊産婦医療費助成・こども医療費助成等の公的扶助

※給与所得者の場合、総所得金額等がおよそ200万円以上になるのは、年間の給与収入が311万6千円以上のときです。

医療費控除の該当・非該当

- 自己と生計を一にする親族も対象になります
- 未支払い分は計上できません（医療費の支払いが年をまたいだ場合も含む）
- 健康保険組合の「医療費のお知らせ」は領収書代わりになりません
- 所得金額が20万円以下であっても医療費控除を受けるためには還付申告が必要です
- 歯列矯正 ⇒ 不正咬合の治療（○）／美化美容のため（×）
- 人間ドック ⇒ （×） ただし疾病発見により継続治療につながる場合（○）
- 補聴器や老眼鏡 ⇒ （×）
- 按摩・マッサージ・指圧 ⇒ 医師の指示による治療のため（○）／健康維持・増進（×）
- 処方箋なしの医薬品購入費 ⇒ 風邪薬（○）／健康増進や予防薬、いわゆる漢方薬やサプリメント（×）
- インフルエンザ予防接種 ⇒ （×）

入院に伴う費用等

- 療養上の世話や付き添いの費用（○）／親族が行う場合（×）
- 家事・子どもの世話（×）
- 医師への謝礼（×）
- 差額ベッド代 ⇒ 病院の都合や病状による場合（○）
- 寝具・洗面代 ⇒ （×）
- テレビ・電話使用料 ⇒ （×）
- 通院のためのタクシー代 ⇒ （×） 自家用車のガソリン代・病院の駐車料金（×）
ただし出産のための利用は（○）

介護に伴う費用等

- 介護保険制度下で提供された施設サービス費・居宅サービス費（○）
 - 紙おむつ代 ⇒ 医師のおむつ使用証明（初年度）、おむつ使用証明書（2年目以降）添付なら（○）
 - 指定介護老人福祉施設（指定地域密着性介護老人福祉施設） ⇒ 自己負担額・食費の1/2
 - 介護老人保健施設 ⇒ 自己負担額・食費の実額
 - 介護療養型医療施設 ⇒ 自己負担額・食費の実額
- ※ これらは、施設が発行する領収書に「医療費控除該当分」と明示されています

「医療費の明細書」は税務署で入手できます（国税庁のホームページ上からもダウンロードできます）。封書状になっていますので、中に医療費の領収書を入れて提出してください。

所得税の確定申告は正しくお早めに

栃木税務署からの
お知らせです

所得税還付金申告書作成説明会のご案内

栃木税務署では、給与所得者（1か所）で医療費控除の申告をされる方を対象にした所得税の還付申告書の作成説明会を開催します。

会場では、申告書の作成方法の説明（インターネットを利用した申告を推進しています）を聞きながらその場で申告書を作成し、提出することができるため、税務署へ出向く手間が省け大変便利です。

●説明会日程

説明会	日 程	説明開始時間	会 場
医療費控除 (給与所得者対象)	1月27日 (木)	午前の部 9時30分～11時	小山市立中央公民館 (第一研修室)
	1月28日 (金)	午後の部 1時30分～3時30分	

●お持ちいただくもの(当日必ず準備してください)

- ①平成22年分の「給与所得の源泉徴収票」(コピーは不可)、ただし、年末調整が済んでいる方
※中途退職または年末調整において、給与から所得税が源泉徴収されている方が対象になります。
(給与所得の源泉徴収票の「源泉徴収税額」欄をご確認ください。)
- ②平成22年中に支払った「医療費の領収書」、補てん金がある場合は「補てん金額のわかるもの」
※医療費控除の対象となる医療費の領収書の金額を集計の上、持参してください。
- ③印鑑・ボールペン及び計算器具(電卓等)
- ④還付金を受け取る申告者名義の預貯金で口座番号等のわかるもの

栃木税務署の所得税の申告会場は「栃木商工会議所大ホール」です

平成22年分の所得税、贈与税、個人事業者の消費税及び地方消費税の申告の相談及び受付を以下のとおり実施します。

	税務署による申告相談	税理士会による申告無料相談
会 場	「栃木商工会議所大ホール」栃木市片柳町2丁目1番46号	
開設期間	2月16日(水)～3月15日(火)	2月16日(水)～3月11日(金)
受付時間	午前9時～午後4時	午前9時～午後3時

- ※ 土・日曜日は開設していませんが、郵便もしくは信書便による送付または税務署の時間外取受信への投函により、提出することができます。
- ※ 開設期間中は、栃木税務署庁舎での申告相談を行っていません。(開設期間以外は税務署が会場となります)
- ※ 申告会場では、現金納付の窓口業務は行っていませんので、ご了承ください。
- ※ 栃木商工会議所では、電話等でのお問い合わせを行っていません。
- ※ 申告会場の駐車場は、混雑が予想されますので、お車でのご来場はご遠慮ください。
(注) 還付申告の方は、平成23年2月15日(火)以前でも申告書を提出することができます。

確定申告書様式が変わります!

所得税の確定申告は、平成22年分以降に使用するものから、提出用・控用の2枚で1組となります。

また、添付書類は、申告書の裏面には貼らず、添付書類台紙などにはって申告書と一緒に提出してください。

農業用軽油引取税免税証の交付申請について

農作業に使用する軽油は、免税証の交付を受けることにより、軽油引取税が免税になります。
つきましては、平成23年分の免税証の交付申請を受け付けますので、ご希望の方は申請してください。

●受付日時と場所

地 区	受付日	受付時間		受付場所
石橋地区	2月3日(木)	9:30~11:50	13:00~15:00	石橋公民館
	2月4日(金)	9:30~11:50		
国分寺地区	2月7日(月)	9:30~11:50	13:00~15:00	ゆうゆう館
南河内地区	2月8日(火)	9:30~11:50	13:00~15:00	南河内庁舎 別館会議室(プレハブ)
	2月9日(水)	9:30~11:50	13:00~15:00	

●申請の際に持参するもの

個人で交付申請する場合		共同で交付申請する場合	
継続の場合	新規及び使用者証更新の場合	継続の場合	新規及び使用者証更新の場合
1. 免税軽油使用者証 2. 印鑑 3. 耕作証明書 ※耕作面積が変わった場合 4. 免税軽油の引取り等に係る報告書(納品書又は領収書を添付。写しでも可)	1. 耕作証明書 2. 免税軽油使用者証 3. 手数料 420円 4. 印鑑 5. 免税軽油の引取り等に係る報告書(納品書又は領収書を添付。写しでも可) ※新規の方は上記2及び5は必要ありません。(注②参照)	1. 免税軽油使用者証 2. 代表者の印鑑 3. 全員の耕作証明書 ※耕作面積が変わった場合又は脱退した使用者がいる場合(注③参照) 4. 全員の免税軽油の引取り等に係る報告書(納品書又は領収書を添付。写しでも可)	1. 全員の耕作証明書 2. 免税軽油使用者証 3. 手数料 420円 4. 全員の印鑑 5. 全員の免税軽油の引取り等に係る報告書(納品書又は領収書を添付。写しでも可) ※新規の方は上記2及び5は必要ありません。(注②参照)

注：①免税軽油使用者証に登録されている使用機械に変更(入れ替え、新規購入等)がある場合には、「メーカー名」、「型式」、「馬力」を控えて申請してください。

②今回初めて申請される方についても①同様、使用機械のメーカー名等を控えて申請してください。

③共同交付申請で継続の場合であっても使用者が追加になる場合には、新規扱いとなります。

④新規申請及び交付数量の増を希望される方は、後日交付となります。

⑤国税及び地方税の滞納処分を受けられた方は、処分解除の日から2年を経過しなければ申請できません。

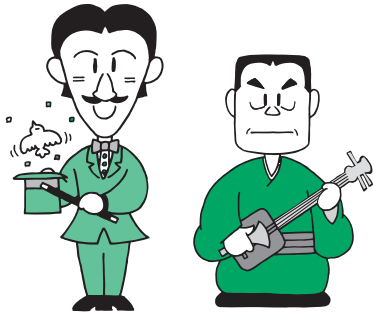
⑥「農作業のうち基幹的な作業のすべての委託を受けて農作業を行なう者」についても免税の対象となりました。基幹的な作業とは、専ら機械を使用して行われるものをいい、そのすべての委託を受けて農作業を行う者が対象となります。作業の一部のみを受託している場合は対象となりません。申請には農業委員会が発行する証明書及び農作業受委託契約書(写し)が必要です。

問い合わせ先

栃木県税事務所 免税軽油担当 ☎0282-23-3416
農業委員会事務局 ☎48-2116

花まつりステージ出演者募集について

平成23年度『第32回天平の花まつり』の開催期間中にステージに出演する方を募集します。



●応募資格

市内に在住する個人及び団体（団体にあつては構成員の半数以上が下野市在住者とする。）

●応募方法

出演申込書に必要事項を記入し、商工観光課までご提出ください。なお、申請書は市のホームページからダウンロードできる他、商工観光課窓口でも配付します。

●募集期間

1月12日（水）から1月28日（金）午後5時15分まで（必着）

●注意事項

出演時間は45分間とします。

出演者の決定については審査会を実施し、決定します。

また、応募する方は事前に必ず出演要領をご覧ください。

問い合わせ先

商工観光課

☎48-2112

菊まつりに展示された菊花の入賞者が決定しました

今年度開催しました「天平の菊まつり」において、石橋会場、国分寺会場の2会場で展示された菊花の審査会を実施したところ、入賞者が次のとおり決定しました。



《石橋会場》

- 知事賞 小川 清 さん
- 農政部長賞 落合 善昭 さん
- 高橋 清 さん

《国分寺会場》

- 知事賞 近藤 英 さん
- 農政部長賞 田代 清一 さん
- 市長賞 山内 保治 さん

問い合わせ先

商工観光課

☎48-2112

「とちぎ花フェスタ2011 in 栃木市」開催のお知らせ

●開催期間

2月4日（金）午前10時 ～午後4時30分

2月5日（土）午前 9時30分～午後4時30分

2月6日（日）午前 9時30分～午後4時

●会場 栃木市総合体育館

●入場料 前売り 500円〔当日 600円〕

※中学生以下、障がい者手帳をお持ちの方及び付き添い1名は無料

●前売り入場券取扱所

コンビニエンスストア

（セブンイレブン・ファミリーマート・ローソン・サークルKサンクス）

「とちぎ花フェスタ」は、花と緑にあふれる「ふるさととちぎづくり」を目指して平成9年度から開催している花の総合イベントで、毎年3万人が来場しています。

会場内には、県内で生産された花々（バラ・菊・ゆり・洋ランなど）およそ25,000本が大集合し会場を彩ります。その他、花を使った各種体験教室やステージイベント、地域特産物の販売など楽しい企画が盛りだくさんです。

問い合わせ先

◆とちぎ花フェスタ2011実行委員会
（栃木県農政部生産振興課）

☎028-623-2329

◆とちぎ花フェスタ2011

栃木地区実行委員会（栃木市産業振興部農林課）

☎0282-21-2551

農地・水・環境保全向上対策活動組織の活動瓦版

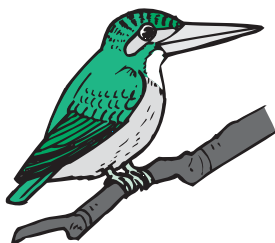
しもつけ市民芸術文化祭に活動状況を展示しました

10月30日（土）、31日（日）に、4活動組織及び農政課では、農地・水・環境保全向上対策の啓発、広報を兼ね活動状況の写真展として、しもつけ市民芸術文化祭2010に参加しました。

写真は各活動組織で行っている景観形成や生態系保全活動を中心に活動内容が分かるようにコメントを添えて作品を展示しました。

地域の方々が共同活動を通して、いきいきと交流を図っている様子がわかります。

また、柴地区環境保全会では、昨年につき「カワセミの写真展」を開催し、都市化が進む地域に営巣をしているカワセミの美しい姿に多くの方が関心をもって鑑賞されていました。



活動組織写真展



カワセミ写真展

江川用水法面にアジサイの苗を植えました

10月31日（日）に、76名が参加して江川用水法面の草刈りと、2年前から植え始めたアジサイが、残念ながら枯れてしまった箇所へ、会員が仕立てた170本ものアジサイの補植を行いました。

今年は一部ではありますが、アジサイが見事な花を咲かせ始めました。

これからは、きれいな川面とマッチした景観が期待できます。



問い合わせ先

農政課 ☎48-2143



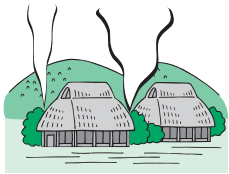
地域の防犯防火意識を高めるため、12月1日(水)、金融機関や自転車施設などの防犯防火診断を実施しました。

市役所、下野警察署、下野市消防団幹部らが協力し合い、自治医大駅周辺を巡回して防犯と防火を呼びかけました。

これに合わせて、消防団によるパトロールが、市内全域で行われました。

犯罪のないまちを目指して
防犯防火診断実施

「しば焼き」を実施します



越冬病害虫を防除するため、あぜ道等のしば焼きを実施します。

- 日時 1月30日(日) 午前9時～正午
※雨天等により実施できない場合は、2月6日(日)に順延
- 場所 市内の水田・畑のあぜ道等



問い合わせ先 農政課 農業振興グループ ☎48-2143

下野市環境基本計画検討委員会公募委員を募集します

下野市では環境基本計画を策定するにあたり、市民の皆さんの意見を反映させるため、下野市環境基本計画検討委員会を設置します。つきましては、次のとおり公募委員を募集します。

「環境基本計画」

国では環境の保全に関する施策を推進するため、環境基本法に基づいた環境基本計画を策定しています。今回策定する「下野市環境基本計画」は、下野市の環境づくりのための基本となる計画であり、今後の環境の保全に取り組むための方向性を、総合的かつ計画的に取りまとめたものです。

●内 容

環境基本計画の策定について、調査・検討していただきます。

●任 期

委嘱日から環境基本計画策定日まで(平成24年度策定予定)

●会議開催回数 年4回程度

●募集人数 3名

●募集期間 1月4日(火)～21日(金)

●報 酬 日額8,000円

●応募資格

- ①下野市に住所を有し、原則として、20歳以上の方
- ②原則として、下野市で設置する他の審議会等の委員でないこと
- ③平日昼間開催される会議に出席できる方
- ④下野市の議員及び職員でないこと

●●応募方法 環境課窓口または市ホームページから取得した応募用紙に必要事項を記入し、環境課まで郵送・FAXまたは直接お持ちください。

●●選 考 選考委員会で決定し、結果はご本人あて直接ご連絡します。

申し込み・問い合わせ先

〒329-0492 下野市小金井1127番地
環境課 ☎40-5559 FAX 40-5572

平成23年度の臨時職員登録者を募集します

市では、臨時職員の候補者を登録（※1）し、その中から選考のうえ臨時職員を採用しています。

○職種と賃金（時給）

・一般事務補助	780円
・保育士※	1,000円
・保健師	1,100円
・看護師	1,000円
・管理栄養士	1,000円
・栄養士	1,000円
・発掘調査整理	780円
・調理員、用務員	850円
・作業員（清掃・道路補修等）	875円

問い合わせ先 総務課 ☎40-5551

※保育士については児童福祉課☎52-1114までお問い合わせください。

●採用するとき

- ▼現臨時職員の採用期間満了による任用替えを行う場合
- ▼職員に欠員が生じた場合
- ▼その他、管理運営上必要が生じた場合

●採用期間

6か月以内で採用し、更新も1回のみ可能です。

●応募方法

市販の履歴書または臨時職員登録申請書（※2）に写真を添付して国分寺庁舎の総務課まで提出してください。資格を有する方は資格証等を添付してください。（郵送やホームページでも受付しています。）

※1登録はその年度内において有効です。

※2様式は市のホームページよりダウンロードできます。

栃木県議会議員選挙の投票立会人を募集しています！

4月10日（日）執行予定の栃木県議会議員選挙における投票立会人を募集しています。

◆応募資格

下野市在住の有権者（下野市の選挙人名簿に登録されている方）

◆勤務日時

4月10日（日）（栃木県議会議員選挙の投票日）午前6時30分～午後8時

◆勤務場所

ご自分の投票区の投票所

◆報酬等

報酬（10,700円）及び食事（昼夕の2回）を支給します。

◆応募方法

3月15日（火）までに、電話・FAX・メールでご応募ください。また、市ホームページや市携帯サイトから応募することもできます。

※住所・氏名・生年月日・電話番号・所属政党（政党に所属している場合）をお知らせください。

※応募者多数の場合は、抽選となります。

◆応募・問い合わせ先

下野市選挙管理委員会事務局

【電話】40-5562 【FAX】44-7900

【メール】gyousei@city.shimotsuke.lg.jp

【下野市ホームページ】

<http://www.city.shimotsuke.lg.jp/>



↑下野市携帯サイト

今回の栃木県議会議員選挙より、市内全域を対象とした投票区（投票所）の見直しを予定しています。詳細は、市の広報紙やホームページ等でお知らせします。



下野市地域福祉計画策定委員会の委員を公募します

●委員会の内容

市の地域福祉の基本方針となる「下野市地域福祉計画」の策定に当たり、地域住民の意見を反映させるため、計画についての協議を行います。

●委員の任期

第1回会議（2月予定）から、計画の策定終了まで

●会議開催回数

平成22～23年度の2か年で全4回程度の開催を予定しています。

●報酬

日額8,000円

●応募資格

- 1.下野市に住所を有する20歳以上の方（学生を除く）
- 2.下野市で設置する他の審議会等の委員でない方
- 3.開催される会議に出席できる方
- 4.下野市議会議員及び下野市の職員でない方

●募集予定人数

4名

●応募方法

社会福祉課で配付している応募用紙、または市ホームページから取得した応募用紙に必要事項を記入のうえ、提出ください。提出は郵送・FAX・電子メールでも結構です。なお、応募用紙は返却しません。

●応募期限

1月21日（金）午後5時まで（必着）

●選考結果

選考の結果は応募者全員に通知します。

●その他

委員の構成は、公募委員のほか、各種団体の代表ならびに学識経験者を予定しています。

●申し込み・問い合わせ先

〒329-0594 下野市石橋552番地4

下野市社会福祉課 社会福祉グループ

☎52-1112 FAX 52-1137

Eメール syakaifukushi@city.shimotsuke.lg.jp

下野市次世代育成支援対策行動計画策定協議会の委員を公募します

●委員会の内容

市の次世代育成支援対策後期行動計画（平成22年度～26年度）に基づいた取組みに関する事項と計画見直しについての協議を行います。

●委員の任期

平成24年3月31日まで

●会議開催回数

年2回程度

●報酬

日額8,000円（※委員長は9,000円）

●応募資格

- 1.下野市に住所を有する20歳以上の方（学生を除く）
- 2.下野市で設置する他の審議会等の委員でない方
- 3.開催される会議に出席できる方
- 4.下野市議会議員及び下野市の職員でない方

●募集予定人数

4名

●応募方法

児童福祉課で配付している応募用紙、または市ホームページから取得した応募用紙に必要事項を記入のうえ、提出ください。提出は郵送・FAX・電子メールでも結構です。なお、応募用紙は返却しません。

●応募期限

1月21日（金）午後5時まで（必着）

●選考結果

選考の結果は応募者全員に通知します。

●その他

委員の構成は、公募委員のほか、児童福祉関係団体の代表及び市職員を予定しています。

●申し込み・問い合わせ先

〒329-0594 下野市石橋552番地4

下野市児童福祉課

☎52-1114 FAX 52-1137

Eメール jidoufukushi@city.shimotsuke.lg.jp

まちの話題

SHIMOTSUKE-CITY TOPICS

「第9回姿川クリーン作戦」で河川敷を清掃

下野市民の身近な川である姿川を保全し将来に継承しようと、11月27日（土）「第9回姿川クリーン作戦」が実施されました。

今回から石橋地区沿川自治会等の協力により、総勢450名のボランティアの参加をいただき、総延長約15kmに及ぶ下野市内の姿川全線（弥五郎次橋から姿橋）が清掃されることとなりました。

ご協力いただいた皆様に心から感謝申し上げます。



第26回栃木県スポーツ少年団柔道交流大会

11月13日（土）、栃木県武道館にて県下の柔道スポーツ少年団25チームが参加し、標記大会が開催されました。その小学生の部の団体戦において南河内柔道部が、ベスト8に進出するとともに「団員、指導者、応援者が一体となり、他の模範となる素晴らしいマナーを実践した」と認められ、1チームのみに授与される“グッドマナー賞”を受賞しました。



関東伝統工芸士会功労者表彰

第12回関東伝統工芸士会功労者表彰式が10月19日（火）にさいたま市の関東経済産業局で開催され、鎌倉彫・東京染小紋・岩槻人形などの伝統工芸士会功労者が表彰を受けました。下野市では本吉田の鶴見絹江さんが表彰されました。

鶴見さんは、長年にわたり本場結城紬伝統工芸士会の会員として、伝統工芸である結城紬の伝統文化の維持・継承と技術保存に尽力されてきました。その功績が認められ、関東伝統工芸士会長表彰を受賞しました。



元木幸一氏（消防団支団長）が藍綬褒章を受章

このたび、平成22年秋の叙勲・褒章において、市消防団国分寺支団長元木幸一さんが、藍綬褒章を受章しました。

この藍綬褒章は、公共の利益に貢献した人に対して内閣の助言と承認に基づいて天皇陛下から授与されるもので、昭和50年に消防団に入団して以来、長年にわたり消防団活動に尽力した活動が認められ贈られたものです。

11月11日（木）に行われた伝達式に出席し、皇居において、天皇陛下に拝謁を賜りました。



しもつけふくしフェスタ・2010が開催されました

11月28日（日）、国分寺公民館で下野市社会福祉協議会主催の「しもつけふくしフェスタ2010」が開催されました。当日はアグネス・チャンさんの講演会やさまざまなステージ、移動動物園などが催され、多くの人でにぎわいました。



下野市民児協前会長の小川さんに厚生労働大臣表彰

11月5日（金）、日比谷公会堂（東京都）で行われた全国社会福祉大会において、社会福祉功労者部門で下野市民生委員児童委員協議会前会長である小川博さんが厚生労働大臣表彰を受けられました。

小川さんは民生委員児童委員として21年の長きにわたり地域の福祉向上のためご尽力され、また、下野市民生委員児童委員協議会の会長として市域全体の社会福祉の増進に貢献されました。その多大な功績が認められ、このたびの受賞となりました。



真心こもった手打ち蕎麦に舌鼓

11月17日（水）、石橋地区民生委員児童委員協議会（島倉セツ会長）の会員による昼食サービス慰問が特別養護老人ホームいしばしで行われました。この慰問は平成15年から行われ、今回で8回目となる恒例の行事です。この日は、会員が朝から調理した手打ち蕎麦と新鮮野菜の天ぷらを届け、施設のお年寄りの皆さんは会員の心がこもった料理に舌鼓を打ちました。

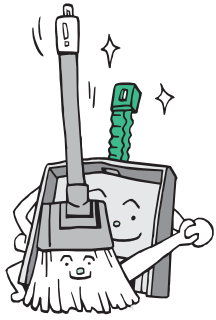


三世代交流レクリエーション大会が実施されました

11月13日（土）、下町公民館で三世代交流レクリエーション大会が下町自治会等の主催で開催されました。このイベントは、地域住民の親睦や、世代間の交流を深めるために行われ、当日は多くの人でにぎわいました。



当日はわらでっぼうや竹とんぼ、お手玉など昔ながらのおもちゃを一緒に作ったり、紙芝居や図書の読み聞かせなどで、時間を忘れて交流、ふれあいの時間を楽しみました。



環境トピックス



問い合わせ先 環境課 ☎40-5559

分別の徹底を!!

不適正な分別排出により、ごみ収集車に火災事故が起こる危険性があります。適正分別・適正排出にご協力ください。

ごみを出すときは、行政カレンダーの「家庭ごみの正しい分け方・出し方」をよく確認し、次の事を必ず守って排出してください。

- 小型家電製品・コンロから電池をはずしてください。(火花を引き起こす可能性があります)
- ライターは使いきり、ガスをぬいて「有害ごみ」の日に出してください。
- スプレー缶・卓上コンロのガスボンベは使いきり、穴を開けて「有害ごみ」の日に出してください。

ふれあいプラザいしばし10に参加 ～ごみ減量化、環境問題をPR～

下野市環境美化推進委員会は、11月7日(日)に大松山運動公園で開催された『ふれあいプラザいしばし10』に参加しました。

当日は、開会に先立ち、ごみ減量化コンテストの表彰式が行われました。

委員会のテントでは、ごみ減量化コンテストの入選作品展示のほか、エコキャップの回収、環境クイズ・アンケートの実施等、ごみ問題、環境問題についての啓発活動を行いました。



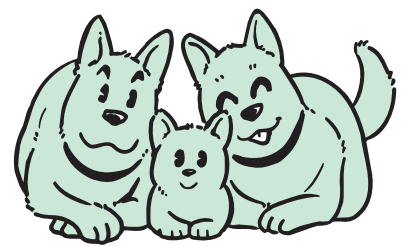
不用品リサイクル情報

市では、リサイクル社会の構築とごみの減量化のため、不用品リサイクルの情報を提供しています。あなたの《譲ります》《譲ってください》情報をお受けしていますので、希望される方は環境課までご連絡ください。

《譲ります》 ・ハイアンドローチェア ・学習机
 ・ガス台 ・エレクトーン ・座卓 ・3人がけソファー ・子供用スキーウェア上(150cm)、下(130cm、140cm、150cm)
 ・南河内第2中男子用ブレザー(Mサイズ) ・ブラウン管テレビ(28インチ) ・薬師寺幼稚園(女児制服・体操着) ・男児用洋服 ・DVDプレイヤー ・チャイルドシート ・ミニコンボ
 ・ガスレンジ ・電気式生ごみ処理機

《譲ってください》 ・南河内第二中女子用制服、体操着、スカート(S~L) ・南河内第二中男子用ブレザー、スラックス ・国谷幼稚園男児用(制服・体操着)120~130 ・男児用服(130) ・女児用服 ・男児長靴(22.5) ・公文式英語用ペンシル ・宇短付高女子用リボン ・宇短付高オーバーコート ・宇短付高男子用ネクタイ ・宇短付高スクールバッグ ・毛糸 ・本 ・DVDソフト ・ソファー(3人がけ・2人がけ) ・全自動洗濯機

※市ホームページにてリサイクル情報の確認や登録ができますので、ご利用ください。



愛犬のため。 みんなのため。

大切な愛犬、きちんと飼っていますか？マナーを守って社会にも受け入れられる愛犬にしてあげてください。

- 登録と狂犬病予防注射を受けましょう。
- 放し飼いはやめましょう。
- フンの後始末は必ずしましょう。
- 飼い主が誰かわかるようにしましょう。
- 生涯愛情をもって飼いましょう。

南河内・国分寺地区の皆さまへ

蛍光灯・アスベスト含有家庭用品の別回収にご協力ありがとうございます。

以前から有害ごみとして指摘されていた蛍光灯と、近年、その飛散による健康被害が問題視されているアスベスト含有家庭用品の別回収を平成19年4月から実施しています。

庭内に所有すること自体が有害という訳ではなく、また、回収による飛散が確認されたものでもありませんが、回収や処分時におけるより一層の安全性を確保するために、小山広域保健衛生組合管内（小山市、野木町、下野市）で別回収に取り組んでいます。

<蛍光灯>

蛍光灯は、購入時の箱に入れ、透明・半透明のビニール袋に入れて有害ごみとして出してください。

<アスベスト含有家庭用品>

アスベスト含有家庭用品は、透明・半透明のビニール袋に入れて有害ごみとして出してください。ただし、粗大ごみに該当するアスベスト含有家庭用品は、従来どおり、粗大ごみで受け付けて回収します。

<アスベスト含有家庭用品一覧表>

国（経済産業省）で公表したアスベストを使用している家庭用品です。

- | | | |
|--------------------|------------------------|----------------|
| ★ファンヒーター | ★健康器具（乗馬型フィットネス・マッサージ） | ★ミシン用フットコントローラ |
| ★ストーブ | | ★自転車 |
| ★パネルヒーター | ★掃除機 | ★電気炊飯器 |
| ★アイロン | ★電気こたつ | ★電気鍋 |
| ★オーブントースター | ★電気あんか | ★電磁調理器 |
| ★トースター | ★足温器 | ★ガラス製まほうびんの中びん |
| ★ロースター | ★コンロ（卓上） | ★黒板ふきクリーナー |
| ★ジューサー、ミキサー | ★電気コンロ | ★電気カンナ |
| ★照明器具（スタンド・蛍光灯安定器） | ★電気ポット | ★暖房いす |
| ★除湿乾燥機 | ★ドリルドライバー | |
| ★食器洗い乾燥機 | ★ヘアドライヤー | |
| | ★ヘアーカーラー | |

※ _____(2重線) のものは粗大ごみ、それ以外のものでも大型のものは粗大ごみに該当する場合がありますので、ご不明の場合は環境課にご連絡ください。

石橋地区の皆さまへ

蛍光灯については電球とともに有害ごみとして別回収を実施していますので、引き続きご協力をお願いします。

<蛍光灯・電球>

半透明か透明のポリ袋に入れて、しばらくは、他の有害ごみと混ぜないようにして出してください。

糖尿病予防教室 参加者募集のお知らせ

糖尿病の予防には、適正な食事と運動習慣の継続が重要ですが、なかなか実行できないのが現状です。この教室に参加して、自分にもできそうな予防のヒントを見つけてみませんか。

日本には約2,200万人の糖尿病と、その予備軍の人がいます。

血糖値がやや高い状態が続いても自覚症状はほとんどなく放置しがちですが、糖尿病を発症して進行すると、失明などの深刻な合併症が起こるため注意が必要です。



【対象者】

- ①糖尿病要指導者の方またはその家族
- ②糖尿病治療中で運動可能な方
- ③糖尿病予防に興味のある方

【募集人数】

30名程度 ※締め切り 1月26日(水)

【場 所】

保健福祉センター きらら館

【申し込み先】

健康増進課(保健福祉センターきらら館内)

☎ 52-1116

回	日 時	内 容	持ち物
①	2月2日(水) 午前9時30分～午後2時30分	*糖尿病ってどんな病気? *予防するための生活習慣 *調理実習・ヘルシーな食事を作りましょう 食品交換表を使ってみましょう	エプロン 筆記用具 米1合
②	2月15日(火) 午前9時30分～午後2時30分	*予防のための食事は? *バイキング 自分の好きな料理は何カロリーでしょう *運動をしましょう 自宅のできる基本の運動、ストレッチ	運動可能な服装 筆記用具 飲み物(水か茶) 米1合
③	2月22日(火) 午前9時30分～正午	*運動をしましょう 有酸素運動を体験しましょう *今日からできる目標は?	運動可能な服装 筆記用具 飲み物(水か茶) 室内履き

ご注意ください！ノロウイルスによる食中毒

ノロウイルスによる感染性胃腸炎や食中毒は、1年を通して発生していますが、特に冬季に流行します。ノロウイルスは手指や食品などを介して、経口で感染し、ヒトの腸管で増殖し、おう吐、下痢、腹痛などを起こします。健康な方は軽症で回復しますが、子どもやお年寄りなどでは重症化したり、吐ぶつを誤って気道に詰まらせて死亡することがあります。ノロウイルスについてはワクチンがなく、また、治療は輸液などの対症療法に限られます。

予防対策

- 患者のふん便や吐ぶつには大量のウイルスが排出されるので、
 - (1) 食事の前やトイレの後などには、必ず手を洗いましょう。
 - (2) 下痢やおう吐等の症状がある方は、食品を直接取り扱う作業をしないようにしましょう。
 - (3) 胃腸炎患者に接する方は、患者のふん便や吐ぶつを適切に処理し、感染を広げないようにしましょう。
 - 特に子どもやお年寄りなどの抵抗力の弱い方は、加熱が必要な食品は中心部までしっかり加熱して食べましょう。また、調理器具等は使用後に洗浄、殺菌しましょう。(厚生労働省ホームページより)
- 詳しくは、厚生労働省HP「ノロウイルスに関するQ&A」をご覧ください。
<http://www.mhlw.go.jp/topics/syokuchu/kanren/yobou/dl/040204-1.pdf>

表彰おめでとうございます

第50回栃木県公衆衛生大会、平成22年度小山地区・栃木地区公衆衛生大会において、保健医療や食品・生活衛生の分野で功績のあった個人と団体が表彰されました。

下野市の表彰者は次の方々です。

栃木県公衆衛生大会保健衛生事業功労者表彰

◆医療部門 9月8日(水)
知事表彰 倉井洋治 氏 大会長表彰 池田律子 氏

小山地区・栃木地区公衆衛生大会保健事業功労者表彰

協会長・健康福祉センター所長表彰 11月17日(水)

◆医療部門
新島 健司 氏
山本 勝 氏
植竹 章 氏
小島 好子 氏
布施 照元 氏

◆食品衛生部門
沼倉 幸子 氏

◆廃棄物部門
山影 征三 氏

問い合わせ先

健康増進課
☎52-1116

「はたちの献血」

キャンペーン月間です

新成人の皆さん、「はたちの記念」に献血に行きましょう。たくさんの市民の皆さんのご協力をお待ちしております。

●期間
～2月28日(月)まで

●場所
栃木県赤十字献血センター
うつのみや大通り献血ルーム



保健メモ 1月号 1月17日→2月15日

月 日	内 容	受付時間	対 象 者	場 所
1月17日(月)	3歳児健診	13:00~14:00	平成19年10月生	ゆうゆう館
1月18日(火)	1歳6か月児健診	13:00~14:00	平成21年6月生	ゆうゆう館
1月19日(水)	特定健診、がん検診 ヤング健診	8:20~10:00	事前申し込み必要	ゆうゆう館
1月20日(木)	ポピーくらぶ	9:45~10:00	就園前のお子さん	きらら館
1月24日(月)	9か月児健診	13:00~14:00	平成22年3月生	ゆうゆう館
1月26日(水)	フレッシュ パパママ教室レッスン1	9:15~9:30	事前申し込み必要	きらら館
1月28日(金)	ポピーくらぶ	9:45~10:00	1歳6か月~就園前のお子さん リトミックを行います	きらら館
1月29日(土)	特定健診、がん検診 ヤング健診	8:20~10:00	事前申し込み必要	きらら館
1月31日(月)	4か月児健診	13:00~14:00	平成22年9月生	ゆうゆう館
2月4日(金)	ヤング健診、乳がん 子宮頸がん検診	8:30~14:30	事前申し込み必要(女性限定日)	ゆうゆう館
	ポピーくらぶ	9:45~10:00	8か月~1歳6か月のお子さん リトミックを行います	きらら館
2月7日(月)	3歳児健診	13:00~14:00	平成19年11月生	ゆうゆう館
2月8日(火)	1歳6か月児健診	13:00~14:00	平成21年7月生	ゆうゆう館
2月9日(水)	ポリオ予防接種	13:30~14:00	生後3か月~90か月までのお子さん で2回接種していない方(予約不要)	きらら館
2月10日(木)	ポピーくらぶ	9:45~10:00	就園前のお子さん	きらら館
2月14日(月)	9か月児健診	13:00~14:00	平成22年4月生	ゆうゆう館
2月15日(火)	ポピーくらぶ	9:45~10:00	8か月~就園前のお子さん リトミックを行います	ゆうゆう館

あなたの応援団

地域包括支援センター

高齢者の方が『元気で、快適に、自宅で安心して』生活できるよう私たちがお手伝いします！

認知症② ～認知症の方へのかかわり方～

適切なかかわりや環境を整えることにより本人の不安や認知症状が軽減することがあります。認知症の方が安心してその人らしい生活を送るためには、家族や地域の方々の理解と支援が必要です。

このようなかかわり方が大切です



認知症の方を介護する家族の精神的、身体的負担は非常に大きいものです。家族だけでがんばりすぎず、かかりつけ医、または地域包括支援センター等にご相談ください。

【家族介護者交流会】

市では、日ごろ介護している方、もしくは介護を終えて1年以内の方を対象に、リフレッシュや交流・情報交換のための家族介護者交流会を開催しています。お誘い合わせのうえ、ふるってご参加ください！

日時	内容	会場	備考
1月17日(月) 午前10時～正午	情報交換会	南河内公民館1階 会議室	申込不要
1月25日(火) 午前10時～正午	季節のお花の プチアレンジ	きらら館 会議室	申込締切 1月21日(金) 参加費200円
2月8日(火) 午前10時～正午	足裏健康法	南河内公民館1階 会議室	申込締切 2月1日(火)
2月10日(木)	ゆっくりのんびり小旅行 ろまんちっく村(宇都宮市) ※入浴料、その他必要な経費は個人負担になります。 ※詳細については、参加者にお知らせします。		申込締切 1月31日(月) 参加費1,500円 (バス・昼食代込み)

申し込み・問い合わせ先

地域包括支援センターいしばし
地域包括支援センターこくぶんじ
地域包括支援センターみなみかわち

☎51-0633(石橋地区)
☎43-1229(国分寺地区)
☎47-2771(南河内地区)



民生委員・児童委員が改選されました

平成22年12月1日付けで全国の民生委員・児童委員が一斉改選されました。下野市においても同日、ゆうゆう館で委嘱状の伝達式が行われ、広瀬市長から就任される皆さんに対し、地域福祉向上のために活躍いただくことをお願いするとともに委嘱状が伝達されました。また、退任された皆さんには、これまでの活躍に対し、感謝状が贈られました。



市長から委嘱状の伝達を受ける新委員



12月1日に行われた下野市民児協臨時総会の様子

■民生委員・児童委員をご存知ですか？

民生委員・児童委員は民生委員法に基づき厚生労働大臣から3年間の任期で委嘱される民間奉仕者です。下野市では南河内地区38名、石橋地区38名、国分寺地区32名の合計108名の方がそれぞれの地域で福祉活動を行っています。

■民生委員・児童委員は

地域福祉の推進役です
私たちが日常生活を営む中

で、福祉に関わることや子育てに関わることなど、様々な問題を抱えることがあります。また、核家族化や一人暮らし高齢者世帯の増加など、家庭環境の変化も問題を抱える要因となって、心配ごとや悩みごとの内容も複雑化しています。私たちの周りにはそのような問題を抱え、相談する相手がいままま悩んでいる方も多いのではないのでしょうか。民生委員・児童委員はこうした方の立場に立ち、親身になって相談に応じ、問題

などを解決するために専門機関や福祉サービスを紹介し、行政とのパイプ役として活動しています。また、安否確認や困りごとなどの相談に応じるため、地域の高齢者宅などに出向くことがありますので、なにか困りごとがありましたら、お気軽にご相談ください。

また、下野市に6名いる主任児童委員は、地区全体の児童福祉に関する問題を専門的に担当しています。近年、出生率の低下や児童虐待、非行、不登校など子どもに関する問題が深刻化・多様化していますが、地域や学校、関係機関などと連携し、子どもと親の抱える様々な問題などに対して相談や支援活動を行っています。

■安心して暮らせる

地域社会のために

民生委員・児童委員の活動には、地域の皆さんとの信頼

関係が大切です。民生委員・児童委員には守秘義務があります。皆さんから受けた相談内容の秘密を守り、個人情報やプライバシーの保護に配慮した支援活動を行いますので、どうぞご安心ください。民生委員・児童委員は、誰もが安心して生活できる地域社会を目指して活動しています。日常生活や子育て、高齢者の介護に関することなどで困ったことがありますらお気軽にご相談ください。

あたたかな地域社会をめざして

私たちが住む社会には、様々な悩みごとを抱えてお困りの方がいます。とりわけ、近年の高齢化社会を反映してか、独り暮らしの高齢者が増え、皆さんの心配ごとなどにどう対応するかが大きな課題となっています。そのため協議会では、市内の高齢者世帯の実態調査を行い、独居高齢者等の把握に努め、関係機関と連携して見守りや支援活動を行っています。

地域の皆さんが安心して生活できるまちづくりに努めることが私たち民生委員・児童委員の大きな役割です。なにか困りごとがありましたら、お気軽に声を掛けてください。



下野市民生委員児童委員協議会会長
澁田 唯弘さん(緑六丁目)

わたしたちの地域で活動している民生委員・児童委員さんをご紹介します

任期：平成22年12月～平成25年11月

※お住まいの地域の民生委員・児童委員をお知りになりたい方は、社会福祉課までお問い合わせください。

問い合わせ先 社会福祉課 ☎52-1112

●南河内地区

氏名	電話番号	担当区域
佐藤 善行	(44) 6121	下原、西区
永山美津江	(48) 0037	西田中、一丁目
伊澤 正代	(48) 0552	二丁目、三丁目、四丁目(旧県道南)
野沢 久子	(48) 5180	四丁目(一部を除く)、五丁目
永井 哲雄	(48) 2286	六丁目(養鶏場を除く)
倉澤 宣男	(44) 2246	日生団地、祇園町(鉄道西側)、六丁目(養鶏場)
砂岡 榮子	(48) 0313	成田、町田上、町田下
直井 正臣	(48) 0806	谷地賀上、谷地賀下、下文狭、東田中
蓬田シヅエ	(48) 0172	地久目喜、仁良川上の上(1～4班)
小林彌榮子	(48) 0998	仁良川上の下(5～11班)
篠原あけみ	(48) 0970	仁良川下
藤田 京子	(44) 2245	祇園町(鉄道西側除く)、祇園一丁目北
石山 義廣	090(7940) 3773	祇園一丁目
関子美由紀	(44) 6625	祇園二丁目
山本 テル	(44) 3813	祇園ダイアパレス(1～3番館)
熊澤 勝	(44) 5952	祇園ダイアパレス(4～6番館)
大谷 邦男	(40) 6799	アーバンコンフォート、祇園自治医大、ミラパセオ
山本 忠勝	(44) 3588	祇園三丁目南、県営自治医大前住宅(1～4)
石田 輝子	(44) 9045	県営自治医大前住宅(5～7)、祇園四丁目
浅和 勝明	(44) 8078	G T 祇園五丁目(えごの木通り東側)
齊藤さゆり	(44) 5179	G T 祇園五丁目(えごの木通り西側)
新村 喜平	(44) 0380	緑一丁目
岡田 安正	(44) 9490	緑二丁目
渡邊 欣宥	(40) 7537	緑三丁目北、緑三丁目南
小椋 志郎	(44) 7498	G T 緑四丁目北、緑四丁目南
水野 博敏	(44) 1960	緑五丁目の一部
池田 知司	(44) 9088	緑五丁目の一部、緑五丁目南
澁田 唯弘	(44) 8193	緑六丁目
熊谷 正臣	(44) 4581	G T 緑六丁目
小林たい子	(48) 1243	本吉田北(別当、第1班除く)、本吉田南
渡邊 啓一	(48) 1300	絹板、絹板台
野沢ひろ子	(48) 1332	台坪山、西坪山
塚原エツ子	(48) 1088	的場、上坪山、東根
伊澤 秋夫	(48) 1197	塚越、磯部、本吉田北(別当)
池田 文男	(48) 1755	川島、三王山、本吉田北(第1班)
後藤 誠一	(48) 2248	上吉田、鯉沼
長 美智子	(44) 1824	南河内地域全域(主任児童委員)
中田 敦子	(48) 1627	南河内地域全域(主任児童委員)

●石橋地区

氏名	電話番号	担当区域
島倉 セツ	(53) 1969	上町の一部
清水美恵子	(53) 4078	上町の一部
森 キイ	(53) 1975	上町の一部
伊澤 俊子	(53) 0047	寿町
軽部 益子	(53) 4586	石町
鈴木 禎二	(53) 2193	旭町
篠原 春夫	(53) 0125	本町1～3・7～9・11・14A・20・24・29・32・34
遠藤 孝夫	(53) 3322	本町4～6・6B・10・14B・18・25・27・33、花の木一丁目の一部、花の木三丁目の一部
布袋田恵美子	(53) 1091	本町12・13・16・17・19・21～23・26・28・30・31・35～37、花の木一丁目の一部、花の木二丁目、花の木三丁目の一部
中道 明男	(53) 0467	栄町一丁目、栄町二丁目
草川奈津子	(52) 2677	栄町三丁目の一部、栄町四丁目の一部
松本マサ子	(53) 1254	栄町四丁目の一部

戸川 成子	(53) 7724	大光寺一丁目、大光寺二丁目の一部
小島 良江	(53) 6258	栄町四丁目の一部
野中千代子	(53) 0482	栄町三丁目の一部、栄町四丁目の一部、大松山一丁目
石田 浩一	090 (5818) 2422	上大領、栄町四丁目の一部、大光寺二丁目の一部
吉田 良介	(53) 3334	中大領
中澤 七郎	(53) 3729	富士見町、第一雇用団地
小平 恒夫	(53) 5059	東前原、下大領、入の谷
庄司 信行	(53) 3080	下石橋一区 (1~10班)
谷田部悦男	(53) 1991	下石橋二区 (11~20班)、ゲンゼ
渡辺 秀一	(53) 3308	上古山1区、上古山2区
青柳太一郎	(53) 2695	上古山3区、上原10~13・16班
武藤 チイ	(53) 2407	上原1~9・14・15・17・18班
齊藤 京子	(53) 5040	若林北部
上野 嘉彦	(53) 5049	若林南部
高橋 義久	(53) 1955	通古山の一部、第二雇用団地
藤原 美枝	(52) 2286	通古山の一部
高野砂枝子	(53) 6876	通古山の一部
小林 靖	(53) 1706	下古山2区の一部、下古山3区
倉井 金男	(53) 4039	下古山1区の一部、下古山2区の一部
橋本 勉	(53) 0555	下古山1区の一部、下古山2区の一部、下古山3区の一部
梅山 文男	(53) 5355	下長田
小平 玲子	(53) 6891	上台
手塚 民子	(53) 2075	細谷
東川 政一	(53) 2470	橋本
黒須 智子	(53) 7586	石橋地区全域 (主任児童委員)
坂田 幸子	(53) 7503	石橋地区全域 (主任児童委員)

●国分寺地区

氏 名	電話 番号	担 当 区 域
松沼 豊子	(44) 1615	駅前
高橋みちい	(44) 2027	下町南 (高橋米穀店の南、須藤モータース南)
本橋 久子	(44) 0272	下町中 (小中学校の南、地下道の南)
篠原ヤイ子	(44) 3437	下町北 (小中学校の北、地下道の北)
松本 君子	(44) 0133	仲町国道東
小林 コト	(44) 3348	仲町国道西
泉 俊之	(44) 5289	上町
大高 徳一	(44) 1742	関根井
大越 信子	(44) 3902	笹原
篠原 信	(44) 1278	箕輪
太田 文子	(44) 0129	川東の国道4号線東
秋山千加子	(44) 1941	川東の国道4号線西
牧野 節子	(44) 0348	泉町
熊倉 利夫	(44) 1937	川南、紫
大橋 カツ	(44) 3808	鈴刈町、川北の9~13班
田村 敬子	(44) 2624	川北 (9~13班除く)
日向野淑子	(44) 2240	川西・南国分
水沢 俊子	(44) 0895	国分1・2・3
須永 和子	(44) 0099	旭ヶ丘、川中子番地で鉄道東、駅東一丁目 (4・5・6)
松沼 里子	(44) 2614	柴南1・5、日の出町
諏訪 芳子	(44) 4012	柴南2・3・4・6
橋本 文子	(44) 1085	柴北1・2、丸野町
横溝トシ子	(40) 6578	烏ヶ森一丁目、烏ヶ森二丁目
鈴木 侑子	(44) 7152	駅東一丁目 (4・5・6を除く)・駅東二丁目
添田 和男	(44) 0306	駅東五丁目、柴番地で東小学校前
九鬼 眞澄	(44) 6033	駅東六丁目、駅東七丁目
高橋 享司	(44) 5288	駅東三丁目、仁良川線の北
館野 恵子	(44) 0244	駅東四丁目
阿久津要子	(44) 4479	医大前一丁目、医大前二丁目
倉井マサ子	(44) 6910	医大前三丁目、医大前四丁目
花田 美枝	(44) 0336	国分寺地区全域 (主任児童委員)
下山千恵子	(44) 0639	国分寺地区全域 (主任児童委員)



Let's SPORTS



☆スポーツ教室参加者募集☆

◎ストレッチ教室

腹式呼吸を使ったストレッチ・リズム体操・軽い筋肉トレーニングを行ないます。柔軟性を高めることにより怪我を防ぐ効果があり自己健康管理に役立ちます。

●日時 2月9・16・23日、3月2・9日（毎週水曜日全5回） ●場所 スポーツ交流館2階 大会議室 ●対象 18歳以上（高校生を除く）の市内在住、在勤者 ●参加費 1,000円（保険料等含む）申し込み時に納入してください。 ●定員 25名 ●受付期間 1月28日（金）まで ●申し込み 郵政はがきによりスポーツ振興課まで申し込み。記載内容は、①ストレッチ教室参加希望②住所③氏名（ふりがな）④年齢（学年）⑤生年月日⑥性別⑦電話番号⑧勤務先名称・住所（在勤者のみ）〒329-0519 下野市大松山1-7-1 スポーツ振興課あて

◎ファミリースキー教室

白銀の世界で親子で楽しく滑走してみましょう。

●日時 3月5日（土）午前5時30分スポーツ交流館玄関前集合・出発 ●場所 会津高原たかつねスキー場 ●対象 小学生以上の市内在住・在勤者（中学生以下の参加者は大人の方の同伴が必要になります） ●参加費 大人：6,000円 中学生以下：5,000円 ※参加費に含まれるものは、交通費、1日リフト券代、現地スクール参加料、昼食代、保険料となります。 ●定員 120名（定員になり次第締切） ●受付期間 2月14日（月）まで ●申し込み 郵政はがきによりスポーツ振興課まで申し込み。記載内容は、①ファミリースキー教室参加希望②住所③氏名（ふりがな）④年齢（学年）⑤生年月日⑥性別⑦電話番号⑧勤務先名称・住所（在勤者のみ）⑨スクール参加の有無⑩レベル（初心者・初級者・中級者・上級者）⑪レンタル希望（スキーセット・ウェア）⑫身長・足のサイズ（レンタル者のみ）〒329-0519 下野市大松山1-7-1 スポーツ振興課あて

第5回下野市オープンペア卓球大会開催

下野市民及び近隣の卓球愛好者の親睦を目的に開催します。

●主催 下野市体育協会卓球部 ●後援 下野市体育協会 ●日時 2月20日（日）午前8時30分集合／9時開会 ●場所 石橋体育センター ●参加対象 下野市および近隣の中学生以上の男女 ●種目 硬式ペア団体戦（①混合W ②女子S ③男子S）、ラージペア団体戦（①混合W ②女子S ③男子S）※パートナーは、大会当日会場にて抽選 ●試合方法 硬式：5セットマッチ（11本）ラージ：3セットマッチ（11本）5～6ペアによる団体リーグ戦 ●参加料 1人800円（保険料等を含む）大会当日会場にて受付 ●申し込み 1月11日（火）午前9時から2月4日（金）午後5時まで。参加申込書に必要事項を記入して申し込んでください。※参加申込書はスポーツ振興課窓口にて用意してあります。※郵送及びFAX可。電話での受付は行いません。 ●申し込み先 下野市スポーツ振興課スポーツ振興係（スポーツ交流館内）〒329-0519 下野市大松山1-7-1 FAX52-1160 ●その他 参加者は必ずゼッケンを着用すること。寒い時期の開催となりますので、温まる豚汁サービス有り！ ●問い合わせ ☎44-2382 下野市卓球部 水越 夜の10～11時をお願いします。

国分寺柔道会がさまざまな大会で活躍を見せました

●10月31日（日）（敬称略）
結城少年柔道クラブ交流大会（結城市市みなみ総合体育館）
小4の部 30kg級
優勝 根本元太（細谷小）
3位 生井大輝（国分寺西小）
●11月3日（水）
第64回栃木県小学生柔道練成大会（県武道館）
4年 男子
優勝 根本元太（細谷小）
準優勝 生井大輝（国分寺西小）
5年 女子
優勝 生井美帆（国分寺西小）
準優勝 荒井未空（国分寺東小）
●11月14日（日）
第2回道友会「形」演技大会（東京講道館）
投げ形 努力賞
取 人見智拓（国分寺小）
受 荒井未空（国分寺東小）



LIBRARY INFORMATION

図書館インフォメーション

ホームページへアクセス! (蔵書の予約と検索ができます)
<http://www.library.shimotsuke.tochigi.jp/>

携帯アドレスはこちら
<http://www.library.shimotsuke.tochigi.jp/i/>



QRコード

1月 図書館カレンダー

日	月	火	水	木	金	土
						1
2	3	4	5	6	7	8
9	10	11	12	13	14	15
16	17	18	19	20	21	22
23	24	25	26	27	28	29
30	31					

★開館時間
午前9時30分～午後6時
石橋図書館 ☎(52)1136
国分寺図書館 ☎(44)3399
南河内図書館 ☎(48)23995
色字は全館休館日
○石橋図書館の休館日
□南河内・国分寺図書館の休館日

石橋図書館催し物のご案内

●読書会

1月12日(第2水曜日)

河野 多恵子 著『みいら
採り猟奇譚』を読んでご参加
ください。

時間 午前10時～正午

場所 2階研修室

●おはなし会

1月15日(第3土曜日)

絵本 「かさじぞう」
「ももたろう」他

時間 午後2時～

場所 1階おはなしコーナー

2月5日(第1土曜日)

絵本

「だいくとおにろく」

「やまんばのにしき」他

時間 午後2時から

場所 1階おはなしコーナー

●親子ふれあい映画会

1月15日(第3土曜日)

時間 午後3時～

場所 2階視聴覚室

国分寺図書館催し物のご案内

●おはなし会

1月8日(第2土曜日)

大型絵本

「おまえうまそうだな」

絵本

「びんぼうがみとふくのかみ」

「こりすのはつゆめ」

時間 午後2時～

場所 1階おはなしコーナー

●読書会

1月15日(第3土曜日)

水上 勉 著『金閣炎上』を
読んでご参加ください。

時間 午前0時～正午

場所 2階視聴覚室



南河内図書館催し物のご案内

●紙しばいと読み語り&パネ ルシアター

1月22日(第4土曜日)

①午後2時～(幼児向け)

②午後3時～(低学年向け)

絵本

「しんせつなともだち」

「ゆきがふるよねこがいるよ」

紙しばい

「たんぽぽえんにはうさぎが
二ひき」

②午後3時～(低学年向け)

絵本

「マジック・ラビット」

「かさじぞう」

「おくびょうなうさぎ」

図書館 購入図書のご案内(一部)

<一般書>

長い廊下がある家(石)…………… 有栖川有栖
杉下右京の事件簿(石)…………… 碓卯人
東慶寺花だより(石)…………… 井上ひさし
追悼者(石)…………… 折原一
伏(石)…………… 桜庭 一樹
冬の童話(国)…………… 白川道
若様組まいる(国)…………… 島中恵
テティスの逆鱗(国)…………… 唯川恵
明日の雨は。(南)…………… 伊岡瞬
自然のめぐみを楽しむ昔ながらの和の行事(南)… 石坂昌子
スポーツ自転車完全マニュアル選び方・乗り方(南)… 小林徹夫
ほのかなひかり(南)…………… 森浩美
作家の胃袋(南)…………… 大人の胃袋研究会

<児童書>

オオカミゲーのなつかしいひみつ(石)… きむらゆういち
ふゆねこ(石)…………… かのゆうこ
にんじゃサンタ(石)…………… 丸山誠司
かわうそ3きょうだいのふゆのあさ(石)… あべ弘士
あかちゃんがやってくる(石)… ジョン・パーミング
わたしの世界一ひどいパパ(国)…………… クリス・ドネール
よるのいえ(国)…………… スーザン・マリー・スワソン
ちょうどいいよ(国)…………… 竹下文子
まつり(国)…………… いせひでこ
チームあかり(南)…………… 吉野万里子
カティーンにおまかせ!(南)… マイリー・ヘダーウィック
ありがとうもぐらのゲンさん(南)…………… 内田麟太郎

市立図書館蔵書検索システムのご案内

「図書館にあの本あるかな?」、こんなとき蔵書検索システムが便利です。図書館のイベントもご案内しています。ぜひご利用ください。

ホームページ

<http://www.library.shimotsuke.tochigi.jp/>

携帯サイト

<http://www.library.shimotsuke.tochigi.jp/i/>

とちぎの子どもをみんなで育てるために

とちぎの子ども育成憲章

明日を担う子ども達が 夢と希望を持ち
心豊かでたくましく成長することは 県民すべての願いです
わたしたちは 子育てに積極的にかかわり
子どもたちをみんなで育てていく決意を込め ここに憲章を制定します

わたしたちは

1 子どもたち一人ひとりを 尊重し命を大切にします

子どもたちに、「自分は大切
な存在である」「自分の命も他
の人の命も大切である」という
ことに気付いてほしい、という
メッセージを込めています。

1 子どもたちとの関わりを深め 思いやりの心をはぐくみます

子ども達に、だれもが支えら
れて生きているということに気
付いてほしいというメッセー
ジを込めています。

1 一人ひとりが子どもたちの 手本となるよう行動します

子どもたちに、成長過程にお
いて、大人になることへの自覚
を促していく、というメッセー
ジを込めています。

1 子どもたちとともに 学び 喜び 励ましあい 社会の一員としての自覚を育てます

子どもたちに、社会の一員としての自覚を持った
人に育ってほしいとのメッセージを込めています。

1 とちぎの豊かな自然 伝統 文化を守り 子ども達に引き継ぎます

未来を担う子どもたちに、豊かな自然や受け
継がれてきた故郷の伝統、文化を継承していく、
というメッセージを込めています。

憲章の目的

次代を担う栃木の子どもたちが、こ
ろ豊かでたくましく成長することは県民
すべての願いです。しかし、家庭や地
域の教育力の低下や児童虐待など、子
ども・若者を取り巻く環境は年々厳しく
なっています。

そこで子どもたちを育成してくうえでの
基本となり、また、大人の責任と自覚を
促し、一人ひとりが実行していくための
基本理念や行動指針として策定し、平
成22年2月に制定しました。

憲章の内容

憲章は前文と5つの条文からなり、
前文には、目指す子ども像と育成に対す
る決意が示されています。5つの条文に
は子どもと関わる行動指針として5つの
視点を示しており、家庭、学校、地域、
職場などあらゆる場面で実践されること
が期待されています。

また命を大切にし、思いやりの心と社
会の一員としての自覚を持った大人に
成長して欲しいというメッセージでもあ
ります。

問い合わせ先

栃木県青少年男女共同参画課 ☎028-623-3075

南河内公民館まつり～みんなで作ろう!人の輪・地域の輪!～

日時 2月12日(土) 午後1時～4時<展示>

☆前夜祭 午後5時～8時30分<プリティエンジェル&スピードスター・舞 TAKANE・舞
まいKID'S・フォルクローレ「ワイラ」・南河内歌謡愛好会・下野市軽音楽部>

2月13日(日) 午前9時～午後3時

<南河内公民館で活動中の自主サークルと公民館講座生の1年間の“あゆみ”を発表>

★作品展示

- レザークラフト ●きものサークル撫子
- 南河内歴史研究会 ●クレパス絵画ひまわり
- ロマンドール ●クレパス絵画ミニひまわり会
- 書道クラブ千山会 ●絵手紙サークル「絵顔」
- グリーンガラスステンド ●きりえサークル
- パソコンサークル ●麻の葉刺し子教室
- 公民館講座(ゆうがお大学・家庭教育セミナー・
栃木をもっと知ろう他)
- 下野市本場結城紬協議会〔2月13日(日)の
み展示〕

★ステージ発表

- 白鳳琴の会 ●オカリナサークル
- フラ・オ・ラウレア・ミヨコ・ハラウ
- イリマレイアロハレファ ●楽唱歌の会
- 南河内歌謡愛好会
- しもつけジュニアオーケストラ
- ジュニアバレエ ●よさこい風舞
- 気功太極拳サークル
- オノメレ・オハナ・グリーンローズウクレレ
- シニアライフかがやき隊
- 下野ケーナクラブ(前夜祭のフォルクローレ「ワイ
ラ」演奏枠の中で発表)

★体験コーナー

<申し込みは南河内公民館まで。締め切り:2月2
日(水)午後5時15分>

- 革細工(レザークラフト)
- 手作りステンドグラス(グリーンガラスステンド)
- 着物の着付(きものサークル撫子)
- デジカメ写真のカレンダー(パソコンサークル)

<次の体験は申し込み不要>

- 手話(手話サークル「もみじ」)
- 古典の学習(古典に親しむ)
- 下野市本場結城紬協議会

★ラッキーナンバー抽選会

いろいろな賞品をご用意しています。

★模擬店

<南河内農産物加工組合> 五目おこわ・赤飯・
炭酸まんじゅう・スイートポテト他

<ヘルスメイト> 具沢山汁・うどん・ケーキ

<下野ジュニアリーダーズクラブ> だがしや

<公民館学級生、ゆうがお大学> コーヒー・蒸
しパン

問い合わせ先

南河内公民館 ☎48-2393

石橋公民館子育て講座 おはなしで育む親子の絆

子育て中の皆さん、お子さん
と楽しい時間を過ごす秘訣
を見つけませんか。短い“お
はなし”や簡単な“手遊び”
を覚えて、日々の育児に生か
しましょう。

●日時 1月12日(水) 午後0時30分～1時30分

●場所 野ばら幼稚園 遊戯室

●テーマ 『おはなしで育む親子の絆』

●講師 “おはなしねむの木”主宰 清水 典子 先生

●対象者 下野市内の乳幼児保護者及び一般

※石橋地区の幼稚園・保育園からチラシをお配りします。
市内の公民館にもあります。

問い合わせ先

石橋公民館 ☎52-1157

生涯学習だより

まちづくり市民大学共通講座
しもつけ大人塾
〜他地域との交流を実施〜

市民の自立性を育成し、地域課題の解決力を身につけることを目的に実施している「しもつけ大人塾」では、市民主体のまちづくりとは何か、どのように行動を起こしたらよいかを考えながら、自分の持ち味を活かして地域に関わることの楽しさを知るなど、地域で生きる方法を学んでいます。講座の一環として館外研修「おとなの遠足」を実施し、他地域で実施されている同様の講座が主催するイベントを見学、参加してきました。

「だがしや楽校」という自分の得意なもの・好きなことを見せ合うおまつりで、横浜市都筑区の「つづき楽校」が主催した『わいわい横丁』です。見学ばかりではなく、下野市の特産品かんぴょうを紹介し、地元野菜を持参して販売しました。他地域の人情報交換するなど交流をして、いろいろなまちづくりのヒントを学びました。



11月14日 わいわい横丁参加

学校支援地域本部事業講演会
が開催されました

「学校支援を通して作り出したもの」子どもと大人の感動ある出会い・ふれあいづくりを」と題して、鹿沼市にある学社融合研究所代表の越田幸洋氏を講師に招き、学校支援の現状やその事例、学校支援から見えてくるものや今後の展望などについて、講演会を12月6日(月)に石橋中学校で開催しました。

たくさんさんのPTA関係者や実際に学校支援ボランティアにかかわっている方、学校教職員などが、それぞれの立場で学校支援のあり方について熱心に聴講しました。

市では、ふれあい学習推進事業として、今後も学校支援事業に力を入れていきます。

第3回子どもなんでも発表会でパフォーマンス!

11月23日(火)、国分寺西小学校にて、市青少年育成市民会議主催の第3回子どもなんでも発表会が開催されました。

市内小学校児童を対象に参加者を募集したところ、全市から14組34名の子どもたちが参加し、得意なことや発表したいことを披露してくれました。

歌、ダンス、ピアノ、なわとび、あやとり、手品、一輪車、人間コンパス、少林拳法型、ゆかた帯結び、などなど!!発表内容も多彩なものでした。

発表する子どもたちはもちろん、見ている大人たちもワクワクドキドキのとても楽しい時間を過ごしました。



何でも発表会の出し物

「心豊かな青少年を育む
県民の集いin下野市」
が開催されました



鈴木 稔氏の講演

11月28日(日)にグリムの館で「県民の集いin下野市」が開催されました。

講師に鈴木稔氏をお招きしたの講演は、子どもが大人になりたくない理由を模索することや自己肯定感の大切さを中心に、開会冒頭で唱和した「とちぎの子ども育成憲章」を取り入れた内容で、参加者とコミュニケーションをとりながらの講演は、時間の経過を忘れさせるものでした。

アトラクションは、地元古山小学校吹奏楽部が学校ではあまり披露しないアニメ曲などを演奏し、アンコールが出るほどでした。

この模様は、1月9日(日)午前9時からの「クローズアップとちぎ」で一部放送されます。

「子どもの心が見えますか?
子どものサインに気づいていますか?」
〜教育講演会を開催〜

市子ども会育成会連絡協議会と青少年育成市民会議の共催による教育講演会を、12月5日(日)に国分寺公民館で開催しました。

講師にNHK「つながるラジオ電話相談」でおなじみの心理カウンセラー内田良子氏をお招きして、「いじめと不登校」学校で傷ついた子どもの心とくらし」をテーマに講話をいただきました。

不登校になってしまった子どもたちの原因や背景と、どのように対処したらよいか、どうすれば避けられたのかなどを聞き、不登校の子どもの権利について考えました。

また、後半は聴講者から出された質問票について、一つずつ丁寧に回答していただきました。講演会終了後も相談の時間を設け、希望する方の相談について、親身になって話を聴いてもらいました。

**市民インターネット体験
講座受講生募集について**

パソコン初心者を対象にインターネット環境を使って、情報の収集、交換やショッピングなど、安全に快適に使いこなせることができるようになるため「市民インターネット体験講座」(4コース)を次のとおり開催します。

受講にあたって、パソコンなどは不要です。

1. 開催日程・時間
(4コース・各コース全4回・各回2時間)
(金曜・3コース)
2月5日(金)、3月4日(金)・
10日(金)・8日(金)
①午前コース 午前0時～
②午後コース 午後1時30分～
③夜間コース 午後6時45分～
(土曜・1コース)
2月20日(土)・5日(土)・
12日(土)・9日(土)
①午前コース 午前0時～
2. 講座内容
第1回 インターネットの仕組み、検索のコツ

- 第2回 ブラウザの各種設定と活用
第3回 メールの仕組み
第4回 圧縮と解凍、ネットショッピングの注意点
※パソコンは2人で1台使用
3. 講師 有限会社シブエ 澁江 証氏 他
4. 対象 市内在住の方
5. 受講定員 0名
6. 開催場所 生涯学習情報センター
7. 申込み方法 電話・FAX(形式不問)にて、お申し込みください。
お一人様1コースの申し込みになります。
なお、手話通訳の必要な方は、その旨お知らせください。
8. 申し込み期日 2月4日(金)午後5時まで
9. 申し込み先 教育委員会 生涯学習課
- ☎(52)1119
FAX(52)2624

**“自分に元気! まちに元気”
ボランティア入門講座
受講生募集**

●開催日程及び内容
第1回 3月5日(土)
午前0時から
内容 「ボランティアを始めよう」
講師 市生涯学習課社会教育主事
(日本ボランティア協会会員)
ダイネーター協会会員

会場 第2回 3月10日(土)
午前0時から
内容 大人の学びとは
生涯学習とボランティア
講師 聖徳大学 人文学部生涯教育文化学科教授
生涯学習研究所長
福留 強氏
●申し込み
電話・FAX(形式不問)にて、3月4日(金)午後5時までに、左記へお申し込みください。
教育委員会 生涯学習課
☎(52)1119
FAX(52)2624

平成22年度セカンドステージ支援事業

～生涯現役! 自分も、まちも輝かせる活動、それが『創年活動』～

福留強氏講演会 **入場無料**

「創年」とは、地域のために自らの力を発揮し、創造的に生きる大人(中高年)を呼びます。

地域で楽しく創造的に生きるとはということかを考えます。

- 日時: 3月12日(土)
(受付 午前9時45分、講演 午前10時～)
- 場所: 南河内公民館 ホール
- 内容: 演題 大人の学びとは ～生涯学習とボランティア～
講師 聖徳大学 生涯教育文化学科 教授 福留 強氏
- 申し込み: 3月4日(金)までに
生涯学習課(☎52-1119)まで電話にて申し込みください。



プロフィール

国立社会教育研究所、文部省生涯学習局で、長年に亘り生涯学習の推進・社会教育の指導に携わる。九州女子大学教授を経て、現在、聖徳大学人文学部生涯教育文化学科教授。全国の自治体に呼びかけて、まちづくりボランティアとして地域アニメーター制度やまちづくりコーディネーター制度を提唱。

非核平和をすすめる下野市の会から市民の皆様へ 会長 服部辰一

2010年、日本人の悲願である核兵器をなくす運動は大きく前進しました。私たち下野市の会も核不拡散条約(NPT)再検討会議に向けて署名運動を行い、7月には、非核の政府を求める栃木の会に協力して下野新聞に意見広告を出し(8月6日掲載)、7~8月には原爆と人間展を開催しました。本市も加入している平和市長会では核兵器廃絶の世界世論の前進を歓迎しつつ、この^①碑で、核廃絶を実現するようにアピールしています。 10月5日(金)には非核の政府を求める栃木県民の会と共に広瀬市長と懇談して、周辺市町村が行っている非核平和のための施策を本市でも実施するように要望しました。

2011年の新年にあたり、非核平和都市宣言の下野市からの平和の発信を行い2020年までの核兵器廃絶を目指しましょう。

NPT再検討会議で一歩前進
昨年5月、国連で開かれた会議で、核兵器のない世界を達成することで合意し、核廃絶を法的枠組みで追及することを確認し、中近東非核化のための検討会議を2012年に開催することを決めました。しかし、核廃絶の工程表の作成は米英仏の反対でできませんでした。十分な成果ではありませんが、核廃絶の世界の流れは核保有国を含め確認されました。

表は「日本の運動を評価し、核兵器廃絶とともに勝ち取ろう」とあいさつしました。

長崎平和式典で田上市長は憲法の不戦と平和の理念を国際社会に広げ、非核3原則を法制化することを政府に求めました。平和市長会代表やデスコト国連総会議長も出席しました。

国連総会での核軍縮や核廃絶交渉の開始決議
非同盟諸国提案のこれらの決議への核所有国の反対は一昨年からは減ってきていますが、米国の未臨界核実験やNATOの核兵器保持を謳う新戦略概念などの逆流もあり、核兵器廃絶のための世論と運動の高揚が引き続き求められています。

2011年は、核兵器廃絶運動を大きく前進させていきましょう

第5回下野市教育のつどいを開催します

下野市の教育・文化・スポーツの振興を図るため、教育のつどいを開催します。教育関係者はもとより市民の参加を多数お待ちしております。入場無料ですので、お誘いあわせのうえ、ご来場ください。

- 日時 1月22日(土) 午前9時30分開会
- 場所 下野市南河内公民館 大ホール
- 問い合わせ先 教育総務課 ☎52-1117
- 内容
 - ▼下野市教育委員会表彰 (優秀優良者・善行篤行者・優秀優良教員)
 - ▼記念講演 NPO法人世界遺産アカデミー認定講師 トラベル・カウンセラー制度推進協議会認定 「世界遺産スペシャリスト」 林 美智代さん(下野市石橋出身)

市内小・中学校の適正規模や配置等を検討しています

10月9日(金)、石橋庁舎において第3回学校適正配置検討委員会が開催されました。

今回は、前回の会議で出された学校適正規模等の具体的方策案の他に、さらに中間的な案が提出され、その説明がありました。

また、児童、生徒の生命に直結する「通学路の安全確保」の観点に対する討議が行われ、各委員からは、様々な視点に基づいた活発な意見が出されました。

今回は1月10日(火)午後6時から石橋庁舎において人口の推移を考慮した「学校の適正規模」についての検討を行う予定です。

前回までの検討委員会の内容等は市のホームページでも掲載していますので、ご覧ください。

●問い合わせ先 教育総務課 ☎(52)11117

市制5周年記念 下野市民音楽祭

市制5周年を記念して行います。ぜひご来場ください。

- 日 時 1月30日(日) 午後1時30分開場 午後2時開演
- 場 所 自治医科大学 地域医療情報研修センター大講堂
- 入 場 料 1,000円(全席自由)
- 発売場所 グリムの館、国分寺公民館、南河内公民館、石橋公民館、南河内東公民館
- 内 容 第1部 「ハレルヤコーラス」 他
第2部 ベートーヴェン作曲 交響曲第9番
ニ短調作品125「歓喜の歌」第4楽章

問い合わせ先 文化課 ☎52-1120



→ 国際交流員パトリック・ルムラーの

ドイツを語るパトリック

Vol.14

時間泥棒



朝 東京駅の周辺を歩くと急ぎ足の人や走っている人の姿が多くなる。皆、仕事に行きたくて行きたくてたまらない状態になっているようだ。ポケットから携帯を出し、時間を確認すると、まだ8時15分だ。なのに1分でも早く職場に着くように必死になって走る人がある。慌てずに目的地までゆったり歩き、建物に入る私はエレベーターの前に立つと、待っている人がいないことに気が付く。でも、待っている間にも人が走ってすれ違い、近くにある階段を上っていく。まるで僕はアリの巣に侵入し、働きアリが警報を出しているような状態。エレベーターが来たら、いつの間にか後ろに現れた人が僕と一緒に入り、早く上がれるように「閉ボタン」を押す(それとも、同僚にエレベーターを使用したことがばれないように早く上がりたのかもしれない)。よく考えたらドイツのエレベーターには「閉ボタン」がない。エレベーターを降りると走っている人の姿がない。今ごろ皆は事務所に着いてヘトヘトだろう。走ってきた人が私より1~2分早く着いた。だが、1~2分ぐらい早く着くことが日本で大事だと思われる。

日 本では時間へのプレッシャーが比較的高い。いい学校に進学できるよう小さい子でも塾まで走り、勉強する。大学に進学できれば、一時期ゆとりで満ちた時間を過ごせるのだが、社会人になってしまえば、再びプレッシャーが高くなる。時間へのプレッシャーが日本の社会のどこにでも隠れている。例えば、歩行者信号で待っている皆より少しでも遅く渡る日本人がヨーロッパの人と比べれば、年齢が関係なく必ず自分

より早く渡りはじめた皆を追いかけ、走って渡る。信号が点滅になり、赤に変わりそうであれば、渡れるようにまた十分時間があったとしても、しかも急いでいないのに走り渡る人が多い。こうして、生まれてから、大学生の時期以外は一息もつかず必死に走り続けるのが日本人だ。

子 供の時にドイツの作家、ミヒャエル・エンデの童話を読んだ。一番好きだったのは「モモ」という時間泥棒の不思議なファンタジー物語。灰色の男たちは人間の時間を盗まないと生きていけない。だが、時間を節約しようとする人間の時間は盗めないというストーリー。童話の主人公、モモは、ただひとり時間を節約しようとする少女として登場し、のんびりすることで、灰色の男たちが盗んだ時間を盗まれた人に返すことができた。大人になり、その童話のメッセージが始めて分かった。一人ひとりがのんびりさえすれば、時間へのプレッシャーを感じなくなり、私たちの社会にゆとりができるというメッセージだろうか。

時 間を節約しながら1分でも早く会社に着くように走る人を見るとミヒャエル・エンデの童話を思い出すことがある。最後に僕だけがモモと同じように時間を気にせず、マイ・ペースである。ただ、モモができたようには急いでいる人たちに時間を戻せる力が僕にはない。まだ時間が充分あるのにどうしても走らなければいけないかどうかはその人自身にしか判断できないのだから、自分の時間の泥棒にならないように気をつけてください。

問い合わせ先 生活安全課 ☎40-5555



くらしの情報



information

平美林会清掃奉仕計画

1月

(天平公園) 柴北クラブ

(花広場) むつみ会

2月

(天平公園) 花まつり協会の

(花広場) 心契会

栃木共同高等産業技術 学校訓練生募集

栃木共同高等産業技術学校では、来年度の訓練生を次のとおり募集します。

●資格

・中学卒業以上の学力を有し、
大工・工務店等建設関係事業所に勤務している方。または、これから勤務を予定している方

・それ以外で入学資格を有する方(若干名)

※詳細は同校にお問い合わせください。

●申込期間

1月13日(木)～3月31日(木)

●申し込み・問い合わせ先

栃木共同高等産業技術学校(市民会館北側技能センター内)

〒328-0031
栃木市日ノ出町16-6
☎0282(23)2129
FAX0282(23)2129

福祉のお仕事ニ面談会

下野市、小山市、野木町エリア内の求人事業所が参加し、採用担当者に仕事内容や応募条件などを聞くことができます。

また、福祉人材・研修センター相談員に福祉のお仕事に関する県内の求人状況、資格取得などの相談もできます。

●日時

1月31日(月)

午後1時～4時

●場所

小山市保健福祉センター

(小山市中央2-2-21)

●その他

申し込み不要、無料

●問い合わせ先

栃木県社会福祉協議会

福祉人材・研修センター

宇都宮市若草1-10-6

とちぎ福祉プラザ3階

☎028-643-5622

葬儀に関する契約は慎重に・・・周囲に相談しましょう



突然やってくる身内の不幸。葬儀準備をする上で、冷静に対応と思っても…。

- ◆遺体の搬送依頼をしたら、勝手に葬儀の準備まで進めていた。
- ◆動転して言われるままに契約してしまった。
- ◆見積もりとかけ離れた高額の見積もりが届いた。などといった葬儀サービスに関するトラブルが寄せられている現状です。

このようなことが起きたら…

- ◆病院指定業者に自宅までの搬送を依頼しても葬儀まで契約する必要はありません。不要であれば、毅然とした対応で断りましょう。
- ◆必ず見積もりをもらい、葬儀業者との打合せには自分たちの希望をきちんと伝えましょう。メモをきちんと取りましょう。
- ◆見積もり内容を確認しましょう。追加費用が必要か確認しましょう。「～式」の記載に対して内訳を確認しましょう。必ず見積もりをとって納得してから契約しましょう。
- ◆疑問に感じたら消費生活センターへ相談しましょう。

下野市消費生活センター

専用ダイヤル ☎(44)4883
(下野市役所国分寺庁舎2階生活安全課内)

●相談可能日 月曜日から金曜日
(土日・祝日及び年末年始を除く)

●受付時間 午前9時から午後5時
(正午から午後1時を除く)

多重債務相談 受付しています。不安な日々の生活から一歩ふみだしてみましょう。

※栃木県消費生活センターでは土曜日に電話相談のみ相談可能です。

●受付時間 午前9時から午後5時
栃木県消費生活センターが4月1日より栃木県庁本館7階南(くらし安全安心課内)へ移転しました。新しい電話番号は028-625-2227です。

訂正とお詫び 11月号35ページ『いどばたカフェ「好縁」のご案内』欄の日時に誤りがありました。正しくは午前10時30分～午後0時30分です。訂正しお詫び申し上げます。

広報しもつけ ご意見・ご要望をお寄せください!

広報しもつけでは、わかりやすく、親しみやすい紙面づくりを目指す一環として、アンケート調査を実施します。

今号をご覧になった感想など、皆さまの率直なご意見をぜひお寄せください!

- 期間 1月1日(土)～1月31日(月)
- 方法 市ホームページ及び携帯サイト



http://www.city.shimotsuke.lg.jp/i_index.htm

市内の情報を募集しています!

市では、皆さまから市内の身近な情報を募集し、「広報しもつけ」で紹介していきたいと考えています。地域や団体・グループなどの、行事、隠れた名所などの情報を、ぜひ、ご連絡ください。取材に伺います。

連絡先 総合政策室 情報広報グループ
☎ 40-5550 FAX 40-5572
e-mail info@city.shimotsuke.lg.jp

心配ごと相談 1月の日程

- ◎国分寺会場(ゆうゆう館)
一般相談、総合相談：4・11・18日、2月1・8日
児童母子相談：25日
法律相談【要予約】：1月13日
- ◎石橋会場(きらら館)
一般相談、総合相談：17日、2月7日
児童母子相談：24日
法律相談【要予約】：2月10日
- ◎南河内会場(ふれあい館)
一般相談、総合相談：7・14・21日、2月4日
児童母子相談：28日
- 時間 午後1時30分～3時30分
(法律相談のみ午後1時～4時30分)
※法律相談は事前に電話での予約が必要です。
- 問い合わせ先 社会福祉協議会 ☎(43) 1236

シルバー人材センター 刃物研ぎ

- 実施日
1月11日(火) 旧石橋中体育館南側
1月18日(火) 小金井駅東駐車場
- 時間 午前9時～午後2時
- 問い合わせ先 シルバー人材センター ☎(47) 1124

おもちゃの図書館

- 日時 1月22日(土)
 - 場所 南河内児童館
 - 問い合わせ先 社会福祉協議会 ☎(43) 1236
- ☆おもちゃの図書館とは、ハンディをもつ子ども、もたない子ども、おもちゃを通して一緒に遊ぶ場所です。

きらら館、ゆうゆう館、ふれあい館 1月の休館日のお知らせ

- きらら館 [1月の休館日] 1日(土)・2日(日)・3日(月)・11日(火)・17日(月)・24日(月)・31日(月)、2月7日(月)・8日(火)
問い合わせ先 きらら館 下野市下古山1220番地 ☎52-3711
- ゆうゆう館 [1月の休館日] 1日(土)・2日(日)・11日(火)・18日(火)・25日(火)、2月1日(火)・2日(水)・8日(火)
問い合わせ先 ゆうゆう館 下野市小金井789番地 ☎43-1231
- ふれあい館 [1月の休館日] 1日(土)・2日(日)・3日(月)・11日(火)・17日(月)・18日(火)・24日(月)・31日(月)、2月7日(月)
問い合わせ先 ふれあい館 下野市三王山698番地5 ☎47-1126

救急告示医療機関当番表(平成23年1月分)

- 印:当番医療機関(当番時間17:00～翌日17:00)
- 印:当番医療機関(当番時間17:00～翌日9:00)

医療機関名	1	2	3	4	5	6	7	8	9	10	11	12	13	14	15	16	17	18	19	20	21	22	23	24	25	26	27	28	29	30	31
	土	日	月	火	水	木	金	土	日	月	火	水	木	金	土	日	月	火	水	木	金	土	日	月	火	水	木	金	土	日	月
1 小金井中央病院		●		○				●	○				○		○					○		●				○		○			
2 石橋総合病院			○		○			●	○					●		○					○		○				○		●		
3 小山整形外科内科				○		○			○		○					○		○				●		○				○		○	
4 杉村病院	●				○		○			○		○					○		○				○		○				●		○
5 光南病院		●				○		●			○		○				○		○					○		○					○
6 野木病院	●		○				○		●			○			●				○		○				○		○				○

医療機関名・住所・電話番号

- 小金井中央病院 下野市小金井2-4-3 ☎(44)7000
- 石橋総合病院 下野市石橋628 ☎(53)1134
- 小山整形外科内科 小山市雨ヶ谷753 ☎(31)1331
- 杉村病院 小山市城山町2-7-18 ☎(25)5533
- 光南病院 小山市乙女795-4 ☎(45)7711
- 野木病院 野木町友沼5320-2 ☎0280(57)1011

国分寺・南河内・石橋・南河内東公民館まつり開催

市内4箇所の公民館では、2月の毎週土・日曜日に公民館まつりを開催します。
 公民館まつりは、公民館を拠点として活動しているサークルや各団体、公民館講座受講生の作品展示や発表会をします。プロ顔負けのすばらしい作品、そしてステージ……。いろいろな人と楽しくふれあえる場、公民館まつりに皆様おそろいでお出かけください。
 お待ちしております。(写真は昨年開催されました公民館まつりの様子です。)

国分寺公民館まつり



【開催日時等】 2月5日(土) 午前10時～午後4時
 作品展示、ステージ発表
 2月6日(日) 午前9時～午後3時
 作品展示、ステージ発表、子ども映画会

【開催場所】 国分寺公民館大ホール他全館

問い合わせ先 国分寺公民館 ☎40-5563

南河内公民館まつり



【開催日時等】 2月12日(土) 午後1時～4時 作品展示
 午後5時～8時30分 前夜祭
 2月13日(日) 午前9時～午後3時
 各種サークルの作品展示とステージ発表

【開催場所】 南河内公民館大ホール他

問い合わせ先 南河内公民館 ☎48-2393

石橋公民館まつり



【開催日時等】 2月19日(土) 午前10時～午後4時
 自主サークル団体の作品展示
 2月20日(日) 午前10時～午後3時
 自主サークル団体の作品展示や踊り
 などの発表会及び模擬体験コーナー

【開催場所】 石橋公民館

問い合わせ先 石橋公民館 ☎52-1157

南河内東公民館まつり



【開催日時等】 2月26日(土) 午後1時～4時
 開会式、よさこい、作品展示
 2月27日(日) 午前9時～午後3時
 和太鼓演奏、ステージ発表、作品展示

【開催場所】 南河内東公民館多目的ホール他

問い合わせ先 南河内東公民館 ☎48-5511

詳細については、ホームページ、各公民館発行のチラシをご覧ください。
 なお、チラシは、作成次第各公共施設などで配付します。