



しもつけ



道の駅しもつけがオープンしました（プレオープンの様子）

今月の話題

●東北地方太平洋沖地震

人口と世帯

※平成23年3月1日現在（住民基本台帳）

人口／59,601人 (-14)
 男性／29,670人 (-12)
 女性／29,931人 (-2)
 世帯数／21,231世帯 (+2)

税等の納期

5月2日(月)

国民年金保険料 3月分

LINE UP

東北地方太平洋沖地震	2
優良運転者表彰受付／自転車駐車場指定管理者指定	4
暴力団排除条例制定／消火器購入補助	5
天平の花まつり／男女共同参画／食育推進計画	6
国保税率改正／証明書コンビニ交付サービス開始	10
国民年金だより／国保人間ドック助成	12
国保体育施設利用助成申請／協会けんぽ保険料率改正	14
環境トピックス	15
雇用奨励金交付制度／中小企業融資制度／農地・水瓦版	20
木造住宅耐震補助／生垣奨励補助／まちの話題	23
保健便り	26
火災警報器／グリムの里イベント／ファミリーサポートセンター開設	34
親子教室／介護予防健診／保育園開園／障がい福祉の窓	36
Let's SPORTS／生涯学習情報センター／生涯学習	38
図書館インフォ／中学生海外派遣事業参加者募集	43
くらしの情報／消防小型ポンプ車オークション	45
アナログ放送終了／道の駅しもつけ	48



東北地方太平洋沖地震

市民の皆様へ（ご協力をお願い）

3月11日（金）に発生いたしました東北地方太平洋沖地震により、尊い命を失われました方々に謹んでお悔やみを申し上げますとともに、被災をされました方々に心よりお見舞いを申し上げます。

今なお、多くの方々が行方不明・安否不明となっております。厳しい状況の中で、人命救助に当たられております関係者の皆様、また、福島原子力発電所の事故におきまして、事態を收拾すべく、命がけにより活動いただいております自衛隊・消防・警察・東京電力の関係者の皆様には、心より敬意を表するとともに感謝を申し上げます。

また、大地震発生直後、停電の影響によりJR宇都宮線が不通となったことに伴い、乗客の方々を安全に避難させるための自治会公民館等のご提供や災害状況の調査、市からの連絡等にご協力をいただきました自治会長をはじめとする地域の皆様に厚く御礼を申し上げます。

現在、電力の供給不足が懸念されることから、東京電力による計画停電が実施され、また、ガソリン等の燃料や生活必需品が不足する状況下におきまして、市民の皆様には、大変ご不便・ご迷惑をおかけしていることと思っております。

しかしながら、被災地では、私たちが想像できないほど困難な状況にあり、復興の目途さえ立っていない現状であります。



プールの天井が崩落したふれあい館

このような時こそ、国民全体で協力し、支え合うことが重要であります。

そのため、被災地の方々の非常に厳しい状況をご理解いただき、徹底した節電と燃料・生活必需品等の買占めをされないようご協力をお願いいたします。

また、被災された方々を支援するため、市役所各庁舎、ゆうゆう館、きらら館、ふれあい館のそれぞれ窓口に募金箱を設置しておりますので、温かいご支援をお願いいたします。

なお、義援金の名目を悪用した“振り込め詐欺”の報道もあることから、市民の皆様にはご注意されますよう併せてお願いいたします。

最後に、今後につきましても、最新の情報収集に鋭意努めながら、随時、情報を発信してまいりますので、市民の皆様には、冷静に行動いただきますようお願いいたします。

平成23年3月22日

下野市長 広瀬 寿雄

地震の概要と市の被害状況等

3月11日（金）、午後2時46分三陸沖を震源とするマグニチュード9.0の国内観測史上最大の巨大地震が発生、北日本から関東にかけて強い揺れと津波が襲いました。気象庁によると宮城県で震度7、仙台市など宮城県各地、福島、茨城、栃木各県で震度6強を記録しました。

下野市においても、国分寺庁舎、南河内庁舎、石橋庁舎とも震度5強となりました。

被害の主なものとしては、国分寺中学校で20名の負傷者、公共施設の被害としては、国分寺中体育館天井ボードの落下、ふれあい館プール天井ボードの落下、ゆうゆう館玄関付近屋根瓦の一部落下等があります。

また、一般の被害としては、塀の倒壊、屋根のぐしの崩れ等が多くみられました。

避難所は、国分寺公民館他8か所に設置し、市民はじめJR宇都宮線利用者の帰宅困難者、また福島からの避難者の、受け入れを行いました。

●問い合わせ先
生活安全課 ☎(40)5555

東北地方太平洋沖地震への対応等について

3月22日(火)時点での情報です。情報が変更されている場合がありますので、最新の情報をご確認ください。

<p>計画停電</p>	<p>◆新聞、テレビ、各ホームページ等でご自分がお住まいの地域のグループ、停電時間をご確認ください。節電にご協力をお願いします。 東京電力のホームページ http://www.tepco.co.jp/index-j.html</p> <p>問い合わせ先 東京電力カスタマーセンター ☎0120-995-112</p>
<p>IP電話 光通信電話</p>	<p>計画停電時にIP電話、光通信電話からの緊急電話110番、119番が不通となります。緊急時には携帯電話やお近くの公衆電話を利用してください。</p>
<p>上水道</p>	<p>マンション等の高層建物で受水槽方式の場合には、停電中は断水になる場合がありますので、あらかじめ、くみ置きにより対応して下さるようお願いいたします。市においても上水(蛇口水)の「放射性物質の測定」を検査機関に依頼しています。分かり次第ホームページ等でお知らせします。</p> <p>問い合わせ先 水道課 ☎48-2121</p>
<p>医療機関</p>	<p>計画停電の実施により、市内の医療機関の診療時間等に変更が生じているところがあります。詳細については、各医療機関にご確認ください。</p> <p>問い合わせ先 健康増進課 ☎52-1116</p>
<p>り災証明</p>	<p>地震において被災し、「り災証明書」が必要な方は、総務課(国分寺庁舎2階)で発行します。</p> <p>問い合わせ先 総務課 ☎40-5551</p>
<p>市役所の業務・ 施設について (節電のため照明や暖房がついていない場合があります。ご迷惑をおかけしますがご協力よろしくお願いします。)</p>	<p>◆通常通り開庁します。計画停電の時間帯によっては、各種証明書の発行等、電算システムを使用する業務等は一部停止します。</p> <p>問い合わせ先 市民課 国分寺庁舎 ☎40-5557・石橋庁舎 ☎52-1111・南河内庁舎 ☎48-2111</p> <p>◆体育施設(午後5時以降は閉館)、公民館施設、図書館等は通常どおり。停電等により利用条件等状況が変わりますので、ご利用前にお問い合わせください。</p> <p>問い合わせ先 スポーツ振興課(体育施設)☎52-1124・ 国分寺公民館 ☎40-5563・南河内公民館 ☎48-2393・ 南河内東公民館 ☎48-5511・石橋公民館 ☎52-1157・ 国分寺図書館 ☎44-3399・南河内図書館 ☎48-2395・ 石橋図書館 ☎52-1136</p>
<p>義援金・義援物資</p>	<p>◆義援金について 市では募金箱を設置していますので、ご協力をお願いします。 【募金箱設置場所】国分寺庁舎・石橋庁舎・南河内庁舎・ゆうゆう館・きらら館・ふれあい館・国分寺公民館・石橋公民館・南河内公民館・南河内東公民館・国分寺図書館・石橋図書館・南河内図書館・生涯学習センター ※それぞれ閉庁日・休館日には取り扱えません。また、ゆうゆう館・きらら館・ふれあい館の3館の入浴施設・トレーニング施設・プールについては、当分の間、休業となりますが、窓口は開館されています。</p> <p>問い合わせ先 会計課 ☎40-5560、下野市社会福祉協議会 ☎43-1236</p> <p>◆義援物資について 社会福祉協議会で受付けています。 【受付している義援物資】保存食(カップ麺・乾パン)・飲料水(ペットボトル)・紙おむつ(大人用・こども用)・粉ミルク・生理用品・マスク・毛布 ※全て未使用の物に限ります。</p> <p>受付・問い合わせ先 社会福祉協議会 本所(ゆうゆう館内)☎43-1236 石橋支所(きらら館内)☎52-1135 南河内支所(ふれあい館内)☎47-1123</p> <p>◆ボランティアについて 社会福祉協議会で受付けています。 活動内容等詳細につきましては、社会福祉協議会へお問い合わせください。</p> <p>問い合わせ先 社会福祉協議会 本所(ゆうゆう館内) ☎43-1236</p>
<p>環境放射能 調査結果等</p>	<p>栃木県が県内5か所で測定しています。結果や放射線についてのQ&Aなどが栃木県ホームページで公開されています。</p> <p>問い合わせ先 栃木県環境保全課 ☎028-623-3188</p>

問い合わせ先 生活安全課 ☎40-5555

優良運転者表彰受付のお知らせ

優良運転者の定期表彰を行いますので、以下の基準を満たし表彰を希望される方は生活安全課（国分寺庁舎2階）へ申請してください。

■申請条件

- ①上記の免許取得期間内に自動車（原付・小特・二輪免許を含む）の運転免許を取得した方
- ②過去2年以内（平成21年4月1日以降）に交通関係法令違反をしておらず無事故・無違反である方（ただし、3点以下の軽微な違反1回は除く）
- ③過去に交通安全功労者または優良運転者として緑十字銅章以上の表彰を受けていないこと
- ④下野市民

■表彰区分・対象者

表 彰 区 分		免 許 取 得 期 間（以下の期間に取得した方）
栃木県警察本部長・ 栃木県交通安全協会会長表彰	20年表彰	平成2年4月1日から平成3年3月31日
	30年表彰	昭和55年4月1日から昭和56年3月31日
	40年表彰	昭和46年3月31日以前
下野警察署長・ 下野地区交通安全協会会長表彰	5年表彰	平成17年4月1日から平成18年3月31日
	10年表彰	平成12年4月1日から平成13年3月31日
	15年表彰	平成7年4月1日から平成8年3月31日

※普通・二輪・原付・小特など現在お持ちの免許でもっとも古いものの取得日が起点になります。運転期間が表彰区分に該当していれば表彰の対象になります。

問い合わせ先 生活安全課 ☎40-5555

■申込期限 4月25日(月)

■申請に必要なもの

- ①印鑑
- ②運転免許証
- ③運転記録証明書交付代630円
（なるべくつり銭のないようご協力願います。）
※証明書交付代は、返却されませんのでご了承ください。

■表彰該当者については11月頃に通知します。

自転車駐車場の指定管理者を指定しました

市では、民間の能力やノウハウを活用しつつ、市民サービスの向上や行政コストの縮減等を図り、より成果重視型の管理運営を推進していくため、自転車駐車場施設の指定管理者を次のとおり指定しました。

なお、施設の利用料金や利用方法等は従来どおりです。



公の施設の名称	導入形態	指定管理者名	指定の期間
石橋駅自転車駐車場	非公募	社団法人 下野市シルバー人材センター	平成23年4月1日 ┆ 平成26年3月31日
小金井駅東自転車駐車場			
自治医大駅東自転車駐車場			

問い合わせ先 生活安全課 市民生活グループ ☎40-5555

栃木県暴力団排除条例

が制定されました。

施行日 平成23年4月1日



条例の主な内容

○目的

暴力団の排除に関し、基本理念を定め、県、県民、事業者が一体となって、暴力団の排除に関する施策を総合的に推進し、県民生活の安全と平穏及び地域の社会経済活動の健全な発展に寄与することを目的とするものです。

○基本理念

「暴力団を利用しない。暴力団に資金を提供しない。暴力団を恐れない。」を基本として、社会から暴力団の不当な影響を排除していきます。

○暴力団の排除に関する県の基本的施策

県の事務又は事業の全般から暴力団を排除します。

○青少年の健全な育成を図るための措置

学校等の周辺地域で新たに暴力団事務所を開設、運営することが禁止されます。

○事業活動における禁止行為

事業者が暴力団の威力を利用する目的や暴力団の活動に協力する目的で、暴力団員に金を渡したり、商取引することなどが禁止されます。

○不動産の譲渡等における禁止行為

暴力団事務所を利用されることを知りながら、不動産の譲渡、貸付等を行うことが禁止されます。

問い合わせ先 生活安全課 ☎40-5555

消火器の購入に補助金が交付されます

消火器の設置拡大を図り、火災の被害を最小限に食い止めるために、下野市では1世帯1台の消火器購入に対し、補助金を交付していません。

●補助要件

1. 市内に住所を有する方
2. 国家検定合格品の消火器であること
3. 市税等を滞納していないこと

●補助金額

上限3千円（購入価格の2分の1で百円未満切捨て）

●必要な書類

1. 交付申請書
2. 交付請求書
3. 領収書
4. 製造元、品格等が確認できる書類（品類保証書等）

●その他

補助金の交付は、1世帯につき1台限りとします。補助金受領後、7年は申請できません。

●申し込み・問い合わせ先

生活安全課 ☎(40) 5555

「天平の花まつり」を被災地復興支援として開催します

下野市天平の丘公園にて、東北地方太平洋沖地震の被災地支援を目的とし『第32回天平の花まつり』を開催します。

今回の花まつりは、花まつり出店者の売上金や駐車場料金の一部を義援金として寄付するほか、花広場内にも募金箱を設置し被災地復興を支援します。

なお、震災による電力不足等が懸念されるため、次のとおり変更を行います。

(変更点)

①会場内の照明(ぼんぼり、桜のライトアップ等)は点けません。

※花まつり運営時間を午前10時から日没までとします。

②野外ステージでのイベントを一部中止します。

実施するもの

4月15日(金) 午後1時から
宮路オサム歌謡ショー

4月24日(日) 第1回目 午前11時45分から
第2回目 午後2時から
海賊戦隊ゴーカイジャーショー

中止するもの

上記以外のステージイベント(カラオケ、一般歌謡ショー、カラオケ大会等)

③坊ちゃん列車、ミニ新幹線、フワフワの運行、
運転

花まつり開催期間については次のとおりです。

【花しらべ】

4月2日(土)から8日(金)

【花まつり】

4月9日(土)から30日(土)

【GW期間】

5月1日(日)から5日(木)



花まつり期間の交通規制について(お願い)

4月9日(土)から30日(土)まで、会場周辺の交通渋滞解消と交通事故防止のため、花まつり会場からの帰り道(聖武館から北へ県道栃木・二宮線に向かう道路及び西駐車場北側出口から県道小山・壬生線に向かう道路の2箇所)が一方通行となります。

期間中、皆様にはご迷惑をおかけしますが、ご協力のほどよろしくお願い致します。



問い合わせ先 商工観光課 ☎48-2112

しもつけ市民芸術文化祭・
実行委員を募集します

●活動内容

しもつけ市民芸術文化祭の運営に必要な企画及び実施等

●委員メンバー

下野市文化協会や関係機関・団体、公募による委員で構成。

●任期

平成24年3月末日まで

●報酬等

旅費及び報酬の支給はありません。

●応募資格

①市内に住所を有し20歳以上の方

②文化芸術活動、まちづくりイベントなどの実施について、実践経験のある方

●応募人員

若干名(3名程度)

●応募方法

文化課窓口または市ホームページから取得した応募用紙に必要事項を記入し、文化課へ5月13日(金)までに提出してください(郵送・FAX可)。

●選考

書類審査で決定し、結果はご本人あてに郵送します。

●問い合わせ先

下野市教育委員会事務局
文化課(下野市役所石橋庁舎2階)
〒329-0594

下野市石橋552番地4

TEL (52) 1120

FAX (52) 2624

男女共同参画推進委員会の委員を追加募集します

～ 男女共同参画について、いっしょに考えてみませんか! ～

男女共同参画とは 男女共同参画プランとは

○男女共同参画とは、男女が互いの人権を尊重しながら喜びも責任も分かち合い、性別にかかわらず個性や能力を十分に発揮することです。このような男女共同参画社会を実現していくためには、「男らしさ」「女らしさ」ととられず、一人ひとりの個性を受け入れていく社会を実現していく必要があります。

○男女共同参画プランは、男女の自立と男女共同参画社会の実現に向けた施策の指針となるものです。下野市では「シェアリング(わかちあい)しもつけ-下野市男女共同参画プラン-」を策定し、このプランをもとに、男女共同参画社会の実現に向けた取り組みを進めています。

●内 容 下野市男女共同参画プランの進捗管理および男女共同参画に関する施策の推進に関して、市民の視点から広く意見、提言をいただきます。

●委員の構成 公募委員と学識経験者(15名以内)で構成します。

●任 期 委嘱の日から2年間

●会議開催回数 年2回程度

●募集人数 2名

●報 酬 日額8,000円

●応募資格

- ①下野市に在住する20歳以上の方
- ②原則として、下野市で設置する他の審議会、委員会等の委員でないこと。
- ③男女共同参画について関心を持ち、会議に出席できる方
- ④下野市議会議員及び下野市の職員でないこと。

●応募方法 総合政策課窓口(国分寺庁舎2階)、または市ホームページから応募用紙を取得し必要事項を記入のうえ、次のいずれかの方法で提出してください。

・郵送 〒329-0492 下野市小金井1127

下野市総合政策課政策推進グループあて

・FAX (40) 5572

・電子メール sougouseisaku@city.shimotsuke.lg.jp

・窓口提出 総合政策課政策推進グループ(国分寺庁舎2階)

●応募期間 4月11日(月)から4月28日(木)まで
※郵送、FAX、電子メール、窓口提出のいずれの場合も、4月28日(木)午後5時までに、総合政策課に提出されたものを有効とします。

●選考結果 書類審査を行い、5月中旬頃までに応募者全員に通知します。

多くのみなさんにご応募をお待ちしています

問い合わせ先 総合政策課 政策推進グループ ☎40-5550

食育とは

一人ひとりが健全な食生活を送り健康で豊かに暮らせるように、下野市では「下野市食育推進計画」を策定しました。この計画に沿って食育の取り組みをすすめます。

どのようなことをすればよいのでしょうか

家庭では

食育の基本的な場所である家庭で健全な食事習慣や食事マナーを身につけましょう。

毎日、朝食を食べて適度な運動、十分な休養、睡眠をとり、規則正しい生活を送りましょう。



保育園、幼稚園、学校では

子どもたちは、給食などをおして、友達と一緒に食の大切さや楽しさを学びましょう。

指導する場合は、各教科や総合的な学習の時間の中でも地元農畜産物や郷土の食文化を伝えたり、体験活動をおして食への感謝と大切さを学ぶ機会を提供しましょう。

保護者の方々には給食の献立を利用した栄養教室を開催したり、食育だよりなどで情報を伝えましょう。



地域のみなさんは

自治会、育成会、食に関するボランティア団体の方々は、イベントや地域の行事の際に、伝統的な郷土料理を学ぶ機会を提供しましょう。



生産者、食品関連事業者、関係団体のみなさんは

生産者は生産履歴情報を表示しましょう。

食品関連事業者は品質や栄養成分表示等を行いましょう。

また、食や農に関する体験活動をする機会を提供しましょう。



下野市食育推進計画

概要版

基本理念

生涯を通じた食育活動をとおして、食の大切さを理解し、食に対する感謝の気持ちを深め、心身の健康と豊かな人間性を育みます。

基本目標

基本理念を実現するために、5つの基本目標を定めました。この目標に沿って具体的な取り組みをすすめます。

目標1 食を大切にする心を育てます

食を正しく理解し、自然の恩恵で食料が作られていることや、食生活が多くの
人々の苦労や努力に支えられていることを理解して、食を大切にする心を育てます。



目標2 楽しく規則正しい食事習慣を築きます

1日3食をきちんと食べることや家族で楽しく食卓を囲むことなど、楽しく規則正しい食事の習慣を築きます。



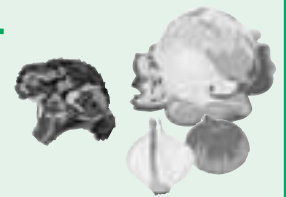
目標3 下野市の食を活かした日本型食生活を推進します

下野市内で生産される新鮮で多彩な食材を中心として、栄養バランスに優れた日本型食生活を推進し、子どもの頃から生活習慣病の予防を促進します。



目標4 食の安全・安心に対する理解を深め、地産地消を推進します

食の安全・安心に対する理解を深めるために、生産履歴情報等の提供や農業体験等をとおして、生産者と消費者の顔が見える関係を作ります。



目標5 市民が主役の食育推進運動を展開します

家庭・学校・地域等の様々な立場の方が協力しながら、市民が主役の食育推進運動を展開します。



下 野 市		下野市教育委員会
健康増進課 ☎ 52-1116 FAX 52-3712	農政課 ☎ 48-2143 FAX 48-1424	学校教育課 ☎ 52-1118 FAX 52-2624

国民健康保険税 税率を改正します

下野市国民健康保険税について、平成20年度の改正により、税率・賦課限度額等を統一して以来、3年が経過しました。市では、国民健康保険事業の財政状況を健全に保ち、安定した医療給付を行うため、4月1日より国民健康保険税の税率等を下記のとおり改正します。

上 下 段	平成23年度税率		
	〔平成22年度税率〕		
区 分	医 療 分	後期高齢者支援金分	介護分 (40歳以上65歳未満)
所 得 割	5.8% 〔6.0%〕	1.9% 〔1.4%〕	1.4% 〔1.0%〕
資 産 割	なし 〔26.0%〕	なし 〔6.5%〕	なし 〔5.0%〕
均 等 割	27,400円 〔29,000円〕	8,700円 〔7,500円〕	8,500円 〔7,500円〕
平 等 割	23,100円 〔28,000円〕	7,300円 〔6,500円〕	5,000円 〔4,500円〕
賦課限度額	500,000円 〔470,000円〕	130,000円 〔120,000円〕	100,000円 〔90,000円〕

所得割・・・加入者の前年分所得（介護分は対象者のみ）に応じて計算
 資産割・・・加入者の固定資産に（介護分は対象者のみ）に応じて計算
 均等割・・・各世帯の加入者数（介護分は対象者のみ）に応じて計算
 平等割・・・一世帯あたりいくらかと計算（介護分は対象世帯のみ）
 賦課限度額・・・上限額（地方税法に規定された上限額を適用）

保険給付費の推移

単位:千円

20年度	21年度	22年度(見込み)	23年度(見込み)	24年度(見込み)	25年度(見込み)
3,160,815	3,308,082	3,462,102	3,619,639	3,784,170	3,956,276

国民健康保険財政

国民健康保険事業の費用に対する財源（収入）は、国民健康保険被保険者（加入者）に納めていただく、国民健康保険税のほか、国や県からの補助金等があります。

国民健康保険事業の費用には、主に次のようなものがあります。

- 加入者の疾病、負傷、出産、死亡等に対する保険給付をするための費用
- 加入者への特定健康診査、人間ドック費用助成などの保険事業に必要な費用
- 国保事業の管理運営のための費用
- 後期高齢者医療制度を支援するための「後期高齢者支援金拠出金」に必要な費用
- 介護保険制度による給付、予防給付をするため、40歳から64歳までの方に納めていただく「介護納付金」に必要な費用、など

問い合わせ先 市民課 ☎40-5557

3月24日から住基カードを利用した 3つの新しい 証明書交付サービスを開始

- コンビニエンスストアで証明書を交付
- 自動交付機で住基カードの使用が可能に
- 自動交付機で所得証明書の交付

コンビニ交付

住基カード（住民基本台帳カード）を利用して、コンビニエンスストア「セブン-イレブン」に設置されている「マルチコピー機」から住民票の写しと印鑑登録証明書の交付を受けられるサービスを開始しました。

「コンビニ交付」の利用登録（暗証番号の設定）をした住基カードがあれば、時間や曜日、場所にとらわれることなく証明書が取得できますので大変便利です。まだ住基カードをお持ちでない方は市民課の窓口で申請してください。

- ◇利用店舗 全国のセブン-イレブン各店舗
 - ◇利用時間 午前6時30分から午後11時（年末年始を除く）
 - ◇発行できる証明書 住民票の写し、印鑑登録証明書
 - ◇必要なもの コンビニ交付サービスを登録した住基カード
 - ◇手数料 200円（窓口交付より100円お得です。）
- ※コンビニでの交付には暗証番号の入力が必要になります。
※コンビニで発行される住民票は現在のものです。住民票の除票等が必要な方は、市民課窓口で申請してください。

既に住基カードをお持ちの方へ

住基カードがあっても、コンビニ交付の利用登録をしないと、コンビニ交付サービスを利用することができません。住基カード持参の上、市民課窓口で登録申請を行ってください。

合併前の南河内町と石橋町が発行した住基カードは、コンビニ交付の利用登録をすることができません。コンビニ交付を利用されるときは、新しい住基カードに交換してください。（国分寺町が発行した住基カードは、そのままコンビニ交付の利用登録を行うことができます。）

自動交付機 設置場所：国分寺庁舎1階ホール内

これまで自動交付機で使用するカードは、「下野市民カード」または「南河内町民カード」でしたが、新たに「住基カード」も使用できるようになりました。

自動交付機の利用登録をしたカードを使用し、暗証番号を入力することにより、住民票の写し等の交付を受けることができます。

◇使用できるカード

自動交付機の利用登録（暗証番号の設定）をした次のカードを使用できます。

- ・住基カード、下野市民カード、南河内町民カード
- ※旧町の印鑑登録証をお持ちの方も「住基カード」または「下野市民カード」に移行することで自動交付機をご利用いただけます。カード移行は無料です。

◇利用できる日と時間

（平日）月曜日
午前8時30分～午後7時
（平日）火曜日～金曜日
午前8時30分～午後5時15分
土曜日・日曜日・休日
午前8時30分～午後5時
※庁舎電気工事等により、ご利用できない日・時間帯もございますのでご了承ください。

◇交付できる証明書と料金（窓口交付より100円お得です。）

- 住民票の写し 200円
 - ・本人及び本人と同一世帯に記載されている方の住民票の写しの交付ができます。
 - ・自動交付機で発行される住民票は現在のものです。住民票の除票等が必要な方は、市民課窓口で申請してください。
 - 印鑑登録証明書 200円
 - ・本人の印鑑登録証明書の交付ができます。
 - 所得証明書 200円
 - ・本人の所得証明書の交付ができます。
- ※税証明書の暗証番号は、住民票交付用の暗証番号と同じです。

平成23年度 国民年金のご案内

国民年金だより

問い合わせ先
市民課 ☎40-5556
栃木年金事務所
☎0282-22-6074、4134

■平成23年度の年金額

厚生労働省は平成22年平均の全国消費者物価指数の変動率等を受け、平成23年度の年金額を0.4%引き下げることを発表しました。**老齢基礎年金**は、**年額788,900円**（40年間納付の満額の場合）となります。

	平成23年度 年金額（月額）	前年度比
国民年金（老齢基礎年金：1人分）	65,741円	-267円
国民年金 （老齢基礎年金：夫婦2人分）	131,482円	-534円
厚生年金（夫婦2人分の基礎年金を含む標準的な年金額※）	231,648円	-944円

※厚生年金は、夫が平均的収入（平均標準報酬36万円）で40年間就業し、妻がその期間全て専業主婦であった世帯の新規裁定の給付水準になります。

●国民年金保険料

平成23年度の国民年金保険料は、月額15,020円となります。毎月の保険料は、日本年金機構から4月の上旬に送られてくる1年分の「納付書」によって翌月の末日までに納めます。

納付の窓口は、金融機関（ゆうちょ銀行を含む）またはコンビニエンスストアとなっています。また、ほとんどの金融機関で口座振替もできます。

●お得な前納割引制度

保険料は1年分または6か月分など、まとめて前払い（前納）すると割引になります。

例えば、平成23年度の1年分の保険料を現金で前納すると177,040円で、年間3,200円の割引になります。これを口座振替によって前納すると176,460円で、さらにお得な年間3,780円の割引になります。

また、月々の保険料を「口座振替の早割」で1か月早めて納付すると、年間600円（月額50円）の割引になります。

口座振替での納付には、事前の申し込みが必要です。申し込みをしてから振替が開始されるまで2か月程度かかります。栃木年金事務所または金融機関へお早めにお申し込みください。（平成23年度の1年分・前期6か月分（4月分～9月分）の口座振替前納の受付は終了しました。）

なお、現金払いの場合には、6か月、1年以外でも、ご希望月から平成24年3月分までの前納も可能です。

	1か月分		6か月分		1年度分	
	保険料額	割引額	保険料額	割引額	保険料額	割引額
毎月納付 ・納付書による現金納付 ・翌月末振替の口座振替	15,020円	-	90,120円	-	180,240円	-
毎月振替【口座振替の早割】 ・当月末振替の口座振替	14,970円	50円	89,820円	300円	179,640円	600円
6か月前納	（現金納付）	-	89,390円	730円	178,780円	1,460円
	（口座振替）	-	89,100円	1,020円	178,200円	2,040円
1年前納	（現金納付）	-	-	-	177,040円	3,200円
	（口座振替）	-	-	-	176,460円	3,780円

平成23年度 国民健康保険人間ドック助成のお知らせ

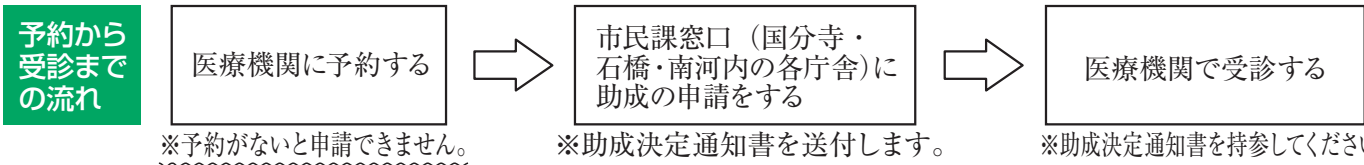
今年度も特定健診の検査項目を含めた人間ドックを実施し、検査費用の7割を助成します。
人間ドックを受診した方については、特定健診を行ったものとみなし、検査結果を検診機関から受領しますので、ご理解ください。
※特定検診との重複受診はできません。

医療機関に予約する際は、必ず下野市国民健康保険の加入者であり、人間ドック助成を利用して受診することを話してください。
また、予約後は、早めに助成の申請をお願いします。



- 対象者 検診日現在で30歳以上75歳未満の方
国民健康保険被保険者で国保税を納期限まで完納している世帯の方
特定健診を受診していない方
- 申込み方法 事前に医療機関で予約をしてください。
事前予約後に市民課窓口（国分寺・石橋・南河内の各庁舎）で助成の申請をしてください。
申請をしないと助成対象にはなりません。（電話での申請は不可）
- 必要なもの 印鑑、国民健康保険被保険者証及び特定健診受診券
- 申込み期間 4月1日（金）から12月28日（水）
- 検診期間 4月1日（金）から平成24年3月31日（土）
- 検診種別 年度内1人1回とし、1種類のみとします。
- 個人負担額 検診費用の3割（国保が検診費用の7割を助成します。）

区分	医療機関	検診料	個人負担	検診内容	胃の検査		その他	電話
					バリウム	胃カメラ		
日帰り	自治医科大学健診センター	52,500円	15,750円	一般	○	×		0285-44-2100
	南河内診療所	45,000円	13,500円	一般	○	○		0285-47-1070
	石橋総合病院	39,900円	11,970円	一般	○	○	婦人検診・マンモグラフィー	0285-53-1134
	佐藤内科	43,900円	13,170円	一般	×	○		0285-53-1305
	島田クリニック	37,600円	11,280円	一般	○	×		0285-53-8000
	新島内科クリニック	35,000円	10,500円	一般	×	×	躯幹単純CT又は頭部CT検査	0285-53-8820
	小金井中央病院	37,275円	11,183円	一般	○	○	婦人検診	0285-44-7000
	小山市民病院	42,000円	12,600円	一般	○	×	頭部MRI,MRA 頸部MRA	0285-21-3823
		42,000円	12,600円	脳ドック	×	×		
	宇都宮 セントラルクリニック	36,750円	11,025円	一般	○	×	頭部MRI,MRA 頸部MRA	028-657-7302
		36,750円	11,025円	脳ドック	×	×		
	鷺谷病院	40,950円	12,285円	一般	○	○	腹部内臓脂肪測定・婦人検診(希望者無料)	028-648-0484
27,300円		8,190円	心臓ドック	×	×	心電図・CT検査		
37,800円		11,340円	脳ドック	×	×	頭部MRI,MRA 頸部MRA		
宿泊	小金井中央病院	66,675円	20,003円	一般+糖尿病	○	○	婦人検診、糖負荷試験	0285-44-7000
総合ドック	宇都宮 セントラルクリニック	63,000円	18,900円	一般+脳	○	×	頭部MR	028-657-7302
		63,000円	18,900円	一般+心臓	○	×	心臓MR	
	鷺谷病院	65,100円	19,530円	一般+脳	○	○	頭部MRI,MRA 頸部MRA	028-648-0484
		65,100円	19,530円	一般+膵臓	○	○	膵臓MRI・婦人検診(希望者無料)	
		57,750円	17,325円	一般+心臓	○	○	心臓CT検査・婦人検診(希望者無料)	



医療機関に予約する際は、必ず下野市国民健康保険の加入者であり、人間ドック助成を利用して受診することを話してください。
また、予約後は、早めに助成の申請をお願いします。

問い合わせ先 市民課 ☎40-5556

平成23年4月1日からの 体育施設の利用助成申請について

下野市国民健康保険では、被保険者の自発的・積極的な体力づくり及び健康の保持・増進を図るため、平成22年10月1日から市内の公的体育施設の使用料等を助成しています。平成23年度分（平成23年4月1日から平成24年3月31日）の助成申請受付ができますのでご利用ください。



●助成金交付までの流れ

希望者は、市民課国保年金グループ（国分寺庁舎）で、利用申込みをして助成対象者カードの交付を受けます。（電話での申し込みも可）

施設利用時に、助成対象者カードへ受付印をもらいます。（当日のみ）

助成金申請書に助成対象者カードを添付し、市民課国保年金グループ（国分寺庁舎）に提出します。（郵送での申請も可）

助成金交付

●助成対象者

下野市に住所がある16歳以上の下野市国民健康保険の被保険者の方で、国民健康保険税の未納がない世帯に属している方です。

●助成対象施設及び助成内容

助成対象施設名	助成金額	助成金の 限度額	助成対象となる 最低利用回数
ふれあい館プール	50円/回	5,000円	24回
ふれあい館トレーニングルーム	20円/回	2,000円	24回
石橋体育センタートレーニング室	10円/回	1,000円	24回

問い合わせ先

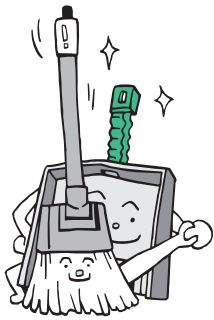
市民課 国保年金グループ ☎40-5556

協会けんぽの保険料率が変わります

●中小企業等で働く方やそのご家族が加入している健康保険「協会けんぽ」の健康保険料率が、平成23年4月納付分より現在の9.32%から9.47%に、介護保険料率が1.50%から1.51%へ変更になります。より詳しい内容は <http://www.kyoukaikenpo.or.jp/> でご確認ください。

問い合わせ先

全国健康保険協会栃木支部（協会けんぽ） ☎028-616-1691



環境トピックス



問い合わせ先 環境課 ☎40-5559

エコキャップ回収ボックス

2月23日（水）、栃木県環境美化協会下野支部よりエコキャップ約20,000個とともに、エコキャップ回収ボックスが20基寄贈されました。栃木県環境美化協会下野支部では、ごみ減量化とエコキャップ運動の推進のため、市の取り組みにご協力をいただいております。



今回寄贈いただいたエコキャップ回収ボックスは公共施設等に設置していきますので、ご協力をお願いします。

○下野市環境美化協会下野支部

- ・有限会社アオキ
- ・有限会社協同サービス
- ・有限会社国分寺産業
- ・有限会社小堀正之商店
- ・栃南産業株式会社

スズメバチに注意!

スズメバチの多くは、6月ごろまでに巣作りをします。小さいうちに見つけて駆除するようにしましょう。

市では、駆除業者によりスズメバチの巣を駆除した方に費用の一部を補助します。

●**補助対象者** 補助金の交付を受けられることができる方は、以下の要件をすべて満たす方です。

- ①市内においてスズメバチが営巣している建物又は土地を所有する個人若しくは賃借する個人であること。
- ②駆除業者によりスズメバチの巣を駆除すること。
- ③市税の滞納がないこと。

●**補助金の額** 駆除に要した費用の2分の1（上限1万円）100円未満の端数は切り捨て。

●**必要書類**

- ・駆除に要した費用の領収書
- ・スズメバチの巣の位置図
- ・写真（駆除前と駆除後）
- ・市税の滞納がないことを証明する書類

●**申請先** 駆除後、添付書類を添えて、環境課または市民課各窓口まで申請（領収書に記載されている日から30日以内）してください。

●**駆除業者** 市内で主に駆除を行っている業者は次のとおりです。

名称	所在地	電話番号
(株) 県南環境	柴1063	44-2518
(株) スマイテック	駅東4-7-33	44-9618
マコト技研(株)	下石橋545	53-5434

※市内外問わず上記以外の業者でも、補助対象となります。

下野市環境審議会公募委員を募集します

下野市では環境保全に関する重要施策を実施するにあたり、調査及び審議する機関として、下野市環境審議会を設置します。つきましては、市民の皆さんの意見を反映させるため、次のとおり公募委員を募集します。

「環境基本計画」

国では環境の保全に関する施策を推進するため、環境基本法に基づいた環境基本計画を策定しています。今回策定する「下野市環境基本計画」は、下野市の環境づくりのための基本となる計画であり、今後の環境の保全に取り組むための方向性を、総合的かつ計画的に取りまとめたものです。

- 内 容 環境基本計画の策定、その他重要施策の実施に関して、調査及び審議していただきます。
- 任 期 2年（委嘱日から平成25年3月31日まで）
- 会議開催回数 年3回程度
- 応募資格
 - ①下野市に住所を有し、原則として、20歳以上の方
 - ②原則として、下野市で設置する他の審議会等の委員でないこと
 - ③平日昼間開催される会議に出席できる方
 - ④下野市の議員及び職員でないこと

- 募集人数 3名
- 募集期間 4月1日（金）～22日（金）
- 応募方法 環境課窓口または市ホームページから取得した応募用紙に必要事項を記入し、環境課まで郵送・FAXまたは直接お持ちください。
- 報 酬 日額8,000円
- 選 考 選考委員会で決定し、結果はご本人あて直接ご連絡します。

申し込み・問い合わせ先

〒329-0492 下野市小金井1127番地
環境課 ☎40-5559 FAX 40-5572

下野わんわんパトロール隊結成!

2011年4月、下野わんわんパトロール隊の隊員を募集します。

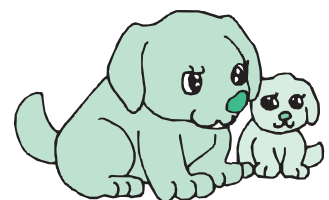
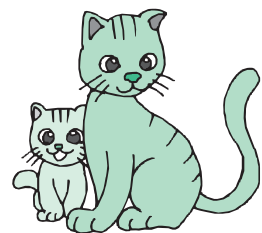
Q: 隊員の要件は?

A: 市内在住で犬を飼っており、毎日犬と一緒に散歩をしている方なら誰でもOKです。

Q: 活動内容は?

A: 隊員の居住する地域を愛犬と散歩しながら住民と犬とのコミュニケーションを図るとともに、飼い主のルールやマナーを守るための呼びかけをして、糞の持ち帰りを徹底し、公衆衛生の向上を目指すことを目的としています。

※詳しくは、各庁舎においてある募集要項をご覧ください。



問い合わせ先

環境課 ☎40-5559

平成23年度の狂犬病予防集合注射と 飼犬の新規登録を行います

◆予防注射料 3,300円

◆登録料 3,000円（新規登録のみ）

釣り銭のないようにお願いします。

※会場は地区ごとですが、いずれの会場でも受けられます。

最寄りの会場にお越しください。

※ハガキの送付を受けた方は必ず持参ください。

忘れた場合は予防注射が受けられない場合があります。

集合注射に来られない場合は、最寄りの動物病院にご相談ください。

なお、**犬の死亡等、登録内容に変更・訂正**がありましたら連絡願います。

日（曜日）	班	実施時間	場所	
4/23 （土）	1 班 （Aコース）	9:30～10:30	東方館	
		10:40～11:30	柴公園	
		13:00～13:50	朝日公民館	
		14:10～14:30	川南集落研修センター	
	2 班 （Bコース）	9:20～9:50	国分集落研修センター	
		10:10～11:30	日酸公園	
		13:00～14:00	関根井公民館	
		14:10～14:30	蔓巻公園	
4/24 （日）	1 班 （Cコース）	9:20～10:20	医大前公民館	
		10:30～11:30	GTコミュニティセンター	
		13:00～14:00	国分寺庁舎	
	2 班 （Dコース）	9:20～10:20	東前原農村公園	
		10:40～11:40	細谷小学校北側駐車場	
		13:00～14:00	石橋庁舎 中庭	
4/30 （土）	1 班 （Eコース）	9:30～10:10	下長田ふれあいセンター	
		10:20～11:20	石橋北小学校	
		13:00～14:00	JAおやま下古山購買所	
	2 班 （Fコース）	9:20～10:00	別処山公園駐車場	
		10:20～11:00	南河内東体育館	
		11:10～11:40	谷地賀公民館	
		13:00～14:00	祇園原公園ステージ前	
	3 班 （Gコース）	9:20～10:00	中大領構造改善センター	
		10:20～11:30	テーマ館	
		13:00～14:00	石橋商工会館駐車場	
	5/1 （日）	1 班 （Hコース）	9:20～10:30	烏ヶ森公園トイレ北側
			10:40～11:30	下野薬師寺歴史館 駐車場
13:00～14:00			南河内庁舎	
2 班 （Iコース）		9:30～10:30	石北コミュニティセンター1号館（上原）	
		10:50～11:30	若林公民館	
		13:00～14:00	古山小学校体育館南側	

問い合わせ先

環境課

☎40-5559

空き地の雑草管理でお困りではありませんか？

高齢でなかなか草刈りがままならない、面積が大きくて手が回らないといった空き地の雑草の除去でお困りではありませんか。これからの季節は放っておくと、どんどん雑草が伸びてしまい、毛虫が発生したり、隣接する方々に迷惑をかけるかも知れません。空き地の適正な管理は所有者の責任です。

下野市では、所有者に代わり空き地の除草作業を実施しています。

◆委託の料金

年額105円/1㎡(平成21年度)

※例) 300㎡の場合、年額31,500円となります。

注意：年度途中の申し込み、解約も同額になります。

◆管理の内容 年4回の雑草の刈払い

注意：刈り取った草の回収は行いません。希望する場合は個別に業者に依頼してください。

◆管理する期間

5月1日から11月30日まで。ただし、刈り取りは雑草の繁茂する期間に行います。

◆受託の条件

- ①下野市の行政区域内であること
- ②建物や工作物がなく、果樹、植木等の樹木が植えられていない更地であること
- ③傾斜地や湿地等、通常の管理が困難でない土地であること
- ④笹竹等の繁茂による荒廃がなく、昨年まで適正な管理が行われていた土地であること

◆委託の方法

環境課に申請書を提出し、委託料を前払いする。

問い合わせ先

環境課

☎40-5559

4月から9月は光化学スモッグ対策期間です

光化学スモッグ注意報が発令されたら

- ①屋外での激しい運動は避けましょう。
- ②目がチカチカしたり、のどが痛くなった時は、洗顔やうがいをして、しばらく安静にしましょう。
- ③被害を受けた方は、環境課までご連絡ください。

ドコモの場合



ドコモ以外の場合



光化学スモッグに関する情報を知りたい方は

①とちぎの青空ホームページ

パソコン用：<http://www.pref.tochigi.lg.jp/d03/eco/kan-kyou/hozen/aozora.html>

携帯電話用：<http://www.pref.tochigi.lg.jp/d03/m/aozora/index.html>

光化学スモッグ発生予報や注意報発令情報などを確認できます。

②携帯端末へメール配信を希望される方

防災メール提供システム

左のQRコードを読み取り空メールを送信すると登録画面へのリンクURLが付与されたメールが返送されます。メール配信を登録された方には、光化学スモッグ注意報が発令されるとその情報が自動配信されます。

※登録時の注意

携帯電話でメールの受信拒否を行っている方は、栃木県防災メールが受け取れるよう、設定変更をお願いします。

(1)ドメイン mail-i.anshin.dcm-dc.biz からのメールを受信許可として設定してください。

(2)URL付きメールを許可に設定してください。

(3)なお、携帯電話の設定変更、設定確認は各携帯電話会社のホームページで確認してください。

住宅用太陽光発電システム設置費補助制度を実施します

住宅用太陽光発電システムを設置する市民の方に、費用の一部を補助します。ただし、予算の範囲内での交付となりますので、補助金の合計額が予算の範囲を超えたときは申請の受付を中止させていただきます。詳細は環境課までお問い合わせください。

●**補助対象者** 補助金の交付を受けることができる方は、以下の要件をすべて満たす方です。

- ①市内に居住していること。(実績報告時において居住している場合を含む。)
- ②電灯契約を結んでいる個人であり、市内の住宅(店舗、事務所等との兼用は可とする。)に、システムを設置すること又は建売住宅供給者等から市内に、システム付住宅を購入すること。
- ③設置する住宅が、補助対象者の所有物でない場合は、書面による所有者の設置承諾を受けていること。
- ④市税の滞納がないこと。

●**補助金の額** 太陽電池の最大出力1kw当たり3万円(上限12万円)。1,000円未満の端数は切り捨て。

●**予算額** 1,080万円

●**申請受付** 4月1日(金)午前8時30分から

●**必要書類** ・システムの概要が確認できる書類・工事請負契約書の写し又はシステム付建売住宅売買契約書の写し ・市税の滞納がないことを証明する書類 ・住民票の写し ・設置承諾書 ・その他市長が必要と認める書類

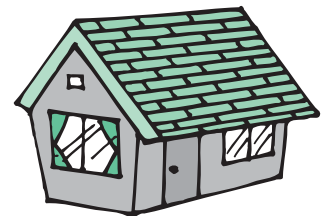
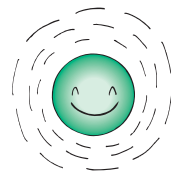
●**申請先** 必要書類を添えて、環境課(国分寺庁舎2階)まで申請してください。

●**注意事項** ①必ず設置工事の着工前又はシステム付建売住宅の引渡し前に、補助金交付申請をして交付決定を受けてください。**交付決定前に工事に着工された場合又は引渡しを受けた場合は補助金の交付が受けられません。**

②工事完了日、建売住宅の引渡し日については、次のとおりです。

工事完了日	既築住宅	交付決定日から3か月以内または平成24年3月12日のいずれか早い日まで
	新築住宅	交付決定日から6か月以内または平成24年3月12日のいずれか早い日まで
建売住宅の引渡し日		交付決定日から3か月以内または平成24年3月12日のいずれか早い日まで

③実績報告書の提出期限は、システムの工事完了日又はシステム付建売住宅の引渡し日が完了した日から起算して、30日以内または平成24年3月23日のいずれか早い日までになります。



問い合わせ先 環境課 ☎40-5559

不用品リサイクル情報

市では、リサイクル社会の構築とごみの減量化のため、不用品リサイクルの情報を提供しています。あなたの《譲ります》《譲ってください》情報をお受けしていますので、希望される方は環境課までご連絡ください。

※市ホームページにてリサイクル情報の確認や登録ができますので、ご利用ください。

《譲ります》

・エレクトーン ・スキーキャリア ・ガスストーブ ・女兒用洋服 ・自転車(20インチ) ・布団上下セット ・幼児用自転車 ・版画用工具セット ・ブリタニカ英語教材 ・男性用靴 ・五月人形

《譲ってください》

・南河内第二中女子用制服(夏用・冬用)、体操着(M~L) ・南河内第二中男子用ブレザー、スラックス、上履き ・作新学院英進部男子制服、体操着、靴 ・宇都宮商業高校女子制服・ジャージ ・毛糸 ・自転車(26、27インチ) ・炊飯ジャー ・木製2段ベッド ・生ごみ処理機 ・ガス台 ・ミニコンボ ・チャイルドシート ・50ccバイク ・ピアノ ・トースター ・石油ストーブ

雇用奨励金の交付制度を策定

市では、市民の雇用機会の増大を図るため、雇用奨励金の交付制度を策定し、平成23年度と平成24年度の2か年度の期限付きで運用します。

◆雇用奨励金の額は、雇用を開始した日が

- ・平成22年10月1日から平成23年3月31日までは、1人当たり10万円
- ・平成23年4月1日以後は、1人当たり20万円
- ・一つの会計年度の交付額は、一つの事業所につき100万円
- 受付開始は4月1日（金）から

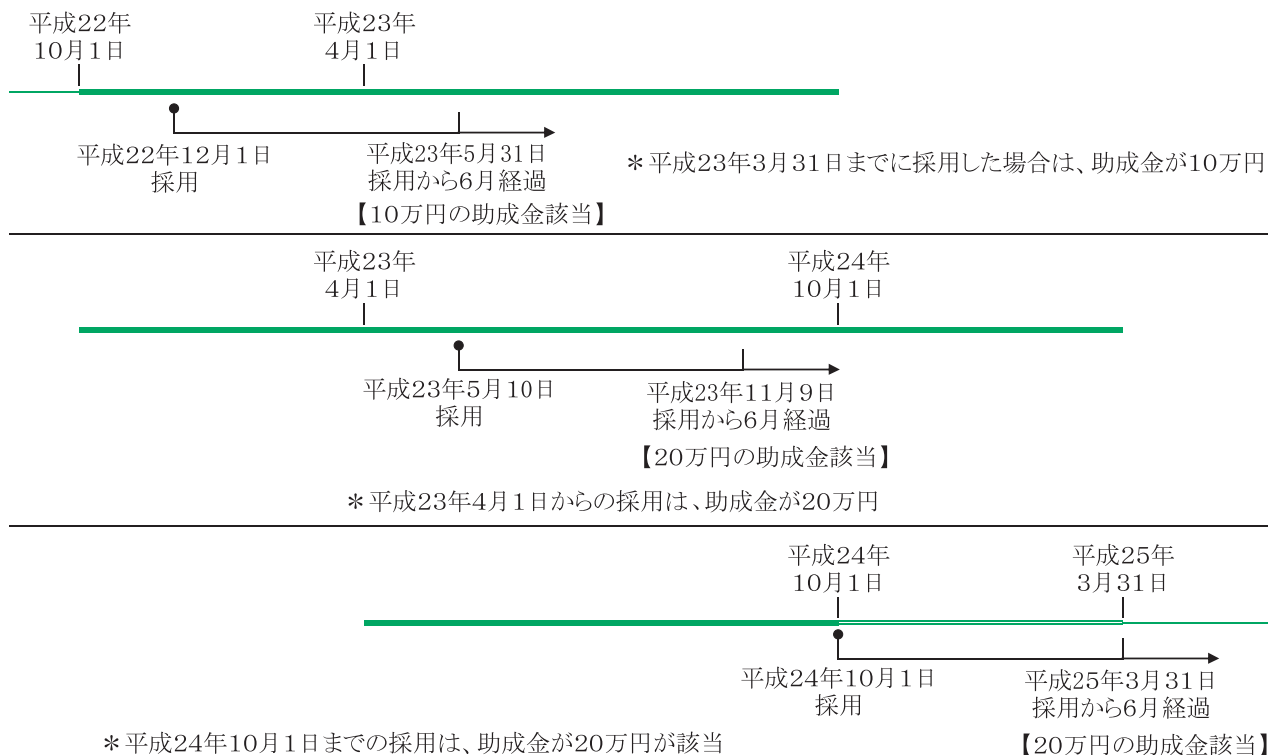
◆受給の対象となる要件は、

- ① 下野市に住所のある対象となる労働者（被用者）を常用雇用者（パートタイマーを除く）として期間の定めなく雇用をした場合で6か月以上常用雇用している事業主
- ② 被用者に対する雇用保険、社会保険、厚生年金に加入している事業主
- ③ 被用者の雇用を開始した日の前日から起算して6月前の日から1年を経過する日までの間に解雇した労働者がいない事業主など

◆対象となる労働者は、60歳以下で次のいずれかに該当する方です。

- ① 公共職業安定所の紹介による離職者
- ② 派遣先の事業所が、派遣労働者を雇い入れた場合
- ③ 学校（大学、大学院、短大、専修学校、高校、中学校を含む）を卒業後3年以内の既卒者で雇用保険未加入者
- ④ 障がい者で身体障がい者手帳1級・2級の方または療育手帳の交付を受ける方

雇用奨励金該当パターン資料



申請窓口・問い合わせ先

商工観光課 ☎ 48-2112

中小企業融資制度をご利用ください

市は、中小企業者の経営安定を図るため、中小企業融資制度を設けています。このたび新たに「円滑化資金」を創設しましたので、融資枠が広がりました。この制度は、市内に事業所を有し1年以上現在の事業を営み、市税を完納している中小企業者を対象に行っています。

また、この融資を受ける際、栃木県信用保証協会の保証を付けることを条件としていますが、下表のとおり、信用保証料の補助があります。



資金名	運転資金		設備資金		円滑化資金	
使 途	商品、原材料仕入れ、買掛金の支払、手形の決済等に要する資金		店舗・陳列ケース等営業用施設の新増改築及び改装、生産加工・修理検査等に使用する機械設備及び施設、車両等の設置に要する資金		1 借換え資金 2 運転資金及び設備資金において融資限度額に達している方の追加融資資金	
融資限度額	1,000万円		1,000万円		1,000万円	
	両資金の併用融資の場合の限度額は、1,000万円を上限とする					
融資期間	7年以内		10年以内		7年以内	
貸付利率	3年以内	年利1.5%以内	3年以内	年利1.5%以内	3年以内	年利1.5%以内
	5年以内	年利1.8%以内	5年以内	年利1.8%以内	5年以内	年利1.8%以内
	7年以内	年利1.9%以内	10年以内	年利2.3%以内	7年以内	年利1.9%以内
信用保証料補助	全額補助				1 / 2 補助 (1円未満切り捨て)	
申し込み先	足利銀行 小金井支店 ☎44-1311、石橋支店 ☎53-1236、南河内支店 ☎44-4111 栃木銀行 小金井支店 ☎44-8488、石橋支店 ☎53-1330 足利小山信用金庫 小金井支店 ☎44-5522、石橋支店 ☎53-1150					

問い合わせ先

商工観光課 ☎48-2112

4月より市の組織機構が変わります

市では、厳しい財政状況の下、社会情勢や市民ニーズなどに対応できる効率的で柔軟な組織づくりを目指して、4月1日から以下のとおり、部課の見直しや部門の統合など組織機構の一部を再編します。

変更前 (3月まで)		変更後 (4月から)		主な事務分掌	電話番号
部(室)名	課(室)名	部 名	課(室)名		
総合政策室	総合政策室	総合政策部	総合政策課 庁舎建設準備室	秘書、広報広聴、政策推進情報統計など 庁舎建設推進など	(40) 5550 (未 定)
経済建設部	農政課	産業振興部	農政課	米需給調整、認定農業者育成、振興地域整備計画、土地改良、地籍調査など	(48) 2143
	商工観光課 道の駅準備室		商工観光課 (道の駅を含む)	商工振興、勤労者対策、観光振興、道の駅施設管理など	(48) 2112
	建設課	建設水道部	建設課	道路・橋梁及び河川の新設改良、維持管理など	(48) 2113
	都市計画課		都市計画課	都市計画事業、開発・確認申請、公園の維持管理など	(48) 2114
	区画整理課		区画整理課	土地区画整理事業、保留地の管理処分など	(48) 2115
上下水道部	水道課	建設水道部	水道課	水道水の供給、水道施設の建設・維持管理、水道料金など	(48) 2121
	下水道課		下水道課	下水道・農業集落排水施設の維持管理、合併処理浄化槽補助など	(48) 2123

※先日各戸にお配りしました行政カレンダーには旧(3月までの)組織が掲載されています。恐れ入りますが上記にて読み替えの上ご対応くださるようご了承願います。

問い合わせ先

総務課 ☎40-5551

農地・水・環境保全向上対策活動組織の活動瓦版

仁良川の里保全会が栃木県元気な農業コンクールで奨励賞を受賞しました

仁良川の里保全会は、2月2日（水）に栃木県公館大会議室において、第4回栃木県元気な農業コンクールいきいき農村部門農村環境保全向上の部で【奨励賞】栃木県農政部長賞を受賞しました。

日頃の地域住民と会員の活動の結果が実りました。



柴地区環境保全会の活動がとちぎのふるさと田園風景百選で認定されました

柴地区環境保全会の活動風景が、とちぎのふるさと田園風景百選として、2月2日（水）に栃木県総合文化センターにおいて認定されました。認定された写真は、農業者の協力を得て子供たちが田植えの体験学習を行っている時のものです。

柴地区環境保全会、農業者、小学校、幼稚園が協力したことにより、百選に選ばれることができました。

選ばれた写真につきましては、下野新聞インターネットサイトの『とちぎのふるさと田園風景百選』内で見ることができます。



問い合わせ先

農政課 ☎48-2143

道路に樹木が張り出して
いませんか？

敷地から道路上に樹木の枝が伸びて、車道や歩道を覆っている光景がよくみかけられます。これら道路上に伸びた枝は、車の運転者や歩行者の視界を遮り、通行の妨げとなります。

また、倒木などによって、思わぬ事故を招き、地主が管理責任を問われる場合もあります。

伸びすぎた枝は剪定するなど、適正な管理をお願いします。

●問い合わせ先

建設課 維持管理グループ
☎(48) 21113



木造住宅への耐震補助制度のご案内



下野市では、震災に強い安全・安心なまちづくりの推進のため、昭和56年5月31日以前に着工された木造住宅に対し、耐震アドバイザー派遣、木造住宅耐震診断、木造住宅耐震改修を行う方に対して費用の一部を補助しています。

各事業・制度の主な内容は次のとおりです。詳しくは都市計画課までお問い合わせください。

●耐震アドバイザー派遣事業

◆派遣対象住宅

昭和56年5月31日以前に着工された住宅（併用住宅を含む）※店舗併用の場合は、店舗等の用に供する部分の床面積が延床面積の1/2未満とします。

◆費用 無料

◆派遣の申請方法

「下野市耐震アドバイザー派遣申請書」に必要事項を記載し、申請してください。

●木造住宅耐震改修補助

◆対象となる住宅

- ①昭和56年5月31日以前の旧耐震基準で建築され、耐震改修が必要と診断された木造住宅
- ②下野市木造住宅耐震診断事業を実施した住宅

◆補助対象者

- ①下野市木造住宅耐震診断事業を実施し、この診断結果に基づいて耐震改修を行う方
- ②対象住宅を所有し、国・県・市税の滞納のない方

◆補助額

耐震改修に要した経費の2分の1以内を市が補助します。ただし、上限は600,000円です。

◆補助の申請方法

「下野市木造住宅耐震改修事業補助金交付申請書」に耐震診断結果報告書の写し、耐震改修事業計画書、納税証明書等の関係書類を添えて申請してください。

●木造住宅耐震診断等補助

◆対象住宅

- ①昭和56年5月31日以前に着工された住宅（旧耐震基準の建築物）
- ②木造2階建て以下の一戸建て住宅（併用住宅を含む）
- ③在来軸組工法により建築された住宅
- ④賃貸を目的としない住宅

◆補助対象者

- ①補助対象住宅を所有する方であって、当該住宅に居住する方
- ②市税の滞納のない方

◆補助額

- ①耐震診断… 20,000円（診断費用30,000円※住宅の図面がない場合は別途費用がかかります。）
- ②補強計画策定80,000円（上限）
- ③耐震診断（補強計画策定込み）100,000円（上限）

「栃木県住宅耐震推進協議会」が行った耐震診断等に要した経費の3分の2以内を市が補助します。

診断等の料金は住宅の面積、図面の有無によって異なります。

◆補助の申請方法

「下野市木造住宅耐震診断等事業補助金交付申請書」に関係書類を添えて申請してください。

生垣奨励補助金制度のご案内

下野市では、緑化を推進し、緑豊かな潤いある生活環境の実現を図ることを目的とし、予算の範囲内において、次の内容で生垣を設置する方に対して費用の一部を補助しています。

◆補助対象要件

- ①市内における住宅及び事業所等の建物の敷地に設置されるもの
- ②宅地と道路、宅地と隣地境界及び水路境界部分に設置する生垣
- ③生垣の長さは、5メートル以上あること
- ④高さ0.5メートル以上のものを1メートル当たり2本以上植栽すること

◆補助額

予算の範囲内において、実費の2分の1とし、限度額5万円

問い合わせ先

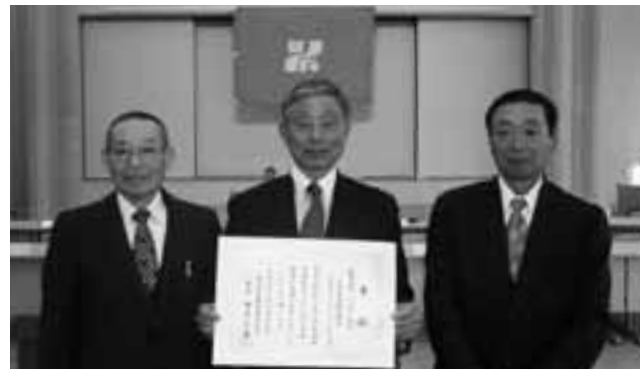
都市計画課 ☎48-2114

まちの話題

SHIMOTSUKE-CITY TOPICS

栃木県道路愛護作業コンクール【フラワー部門】で最優秀賞受賞！

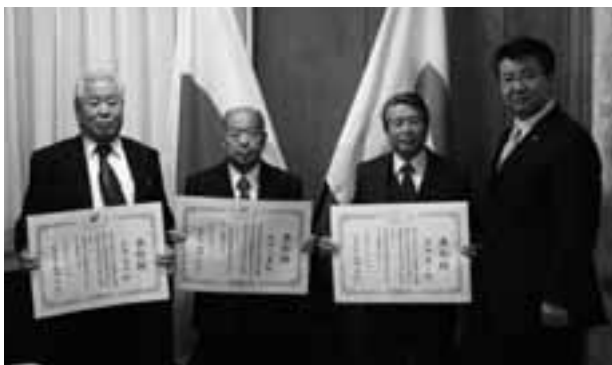
2月16日（水）、栃木県庁にて平成22年度栃木県道路愛護作業コンクールの表彰式が行われ、「笹原住みよいまちづくりの会」が県内20市町46団体中、見事最優秀賞を受賞しました。



会は、道路の美化活動として笹原地内の道路沿いに毎年春にはポピー、秋にはコスモスの花を美しく咲かせています。代表の大越一雄氏は活動の効果で不法投棄が減り、地域の生活環境も改善されたと嬉しそうに話していました。

受賞おめでとうございます

民生委員児童委員として長年にわたり活動され、昨年12月の一斉改選で退任された石岡圭介さん（下古山）、諏訪三義さん（柴）、吉田重一さん（下石橋）の3名が、このたび栃木県知事特別表彰を受賞されました。石岡さん、諏訪さんのご両名は平成10年12月からの12年間、吉田さんは平成12年12月からの10年間にわたり、地域福祉の担い手として社会福祉の向上に尽力されてきました。



薬師寺小学校PTAが交通安全看板設置

薬師寺小学校では、PTAが12月に行った地域の廃品回収の収益金の一部を遣い、子どもたちから募集した交通安全標語の代表12点を看板にしました。その看板を、地域の皆様の協力の下に、PTA本部役員が2月末に各通学路に設置しました。

これは、薬師寺小の「安心・安全な学校づくり」と「しもつけ道の駅」開業に伴い、子どもたちや地域の交通安全を願う事業となっています。下の写真は仁良川地区の通学路に本部役員の皆さんが看板を設置しているところです。さらに、「今後もこの事業は続けていきたい。」と会長の荻原剛さんは語っています。



県営石橋南部地区土地改良事業 記念碑除幕式・竣工記念式典が開催されました

2月25日（金）に石橋南部地区圃場整備事業委員会主催による土地改良事業竣工記念碑の除幕式及び竣工記念式典が開催されました。下野市長、下都賀農業振興事務所長はじめ多数の来賓、関係者が出席し、平成16年度から整備を行ってきた石橋南部地区の圃場整備の完了を祝い、同地区の農業の発展を願いました。



事業の完了を記念して建立された記念碑には、同地区農業関係者の思いが表されている「協働の郷」（栃木県知事謹書）という文字が刻まれています。

近くにお立ち寄りの際は、記念碑に刻まれた事業の経緯や概要をご覧ください。

下野市総合防災訓練が実施されました

2月22日（火）、保健福祉センターゆうゆう館で、消防・警察・自衛隊などの防災関係機関や民間団体との合同で約500名が参加して総合防災訓練が行われました。

この日は下野市を震源とするマグニチュード7.2、震度6の地震が発生したという想定のもと、災害対応訓練や防災啓発などさまざまな訓練が行われました。

会場では自衛隊車両や災害救助犬も披露され、また、救急救命講習や煙道体験なども行われるなど多くの方が参加しました。

問い合わせ先 生活安全課 ☎40-5555



「こころの健康相談」開催のお知らせ

ストレス社会と言われる現代社会では、「こころの健康」が大きな社会問題としてクローズアップされています。

心の病気といっても、「こころのカゼ」と言われる「うつ病」等いろいろありますが「眠れない、食欲が落ちた、体や頭が重い」など、誰にも相談できずにつらい思いをしている方はいませんか？また、精神疾患によるつらさ・悩みを抱え込んでしまっているご本人・ご家族の方はいませんか？

市では、精神科医が対応する「こころの健康相談」を実施しています。相談することで、今のつらさが少しでも軽くなればと思います。ぜひ、ご利用ください。

●相談日（平成23年度の日程）

4月19日（火）、5月17日（火）、6月14日（火）

※7月からの日程については後日広報等で周知します。

午後1時30分～3時30分

（月1回開催予定）

●場 所 保健福祉センター きらら館

●相談員 精神科医

●料 金 無料です

※予約制となりますので、事前にご連絡をお願いします。

申し込み・問い合わせ先

社会福祉課 障がい福祉グループ ☎52-1112

妊婦一般健康診査のお知らせ

元気な赤ちゃんを産むために、定期的な健康診査を受けられるよう、公費負担による14回分の「妊婦健康診査受診券」を母子健康手帳の申請の際にお渡ししています。

ヒト白血病やクラミジアの検査が追加となり、公費負担額が右のとおり変更になりました。

※すでに交付された受診券は、変更後の公費負担額に読みかえて、そのまま使用できます。

※利用するときは、「妊婦一般健康診査受診券」の上段の太枠内に妊婦氏名を記入し、県内の医療機関で受診する際に提出してください。

※里帰り等で県外の医療機関を利用したい方は事前に健康増進課（☎52-1116）までご相談ください。

1回目 20,000円

（平成23年1月から）

8回目 11,000円

（平成23年4月から）

11回目 9,000円

（平成23年4月から）

2～7回目

9・10回目

12～14回目

5,000円

※この金額を超えた部分は自己負担

問い合わせ先

健康増進課 ☎52-1116

平成23年度《よい歯のコンクール》 参加者募集のお知らせ

このコンクールは、歯の健康が優れているお子さんや親子を表彰することにより、むし歯予防や歯と口の健康についての正しい知識の普及啓発のため、実施されます。

参加ご希望の方は、下記の応募の条件等をお読みになり、市健康増進課へ申し込みください。(個別通知はしません)



応募の条件

(1) 親と子のよい歯のコンクール

平成22年4月1日～23年3月31日までの間に3歳児健康診査を受け、むし歯がなく健康な幼児とその親

(お父さん、お母さんのどちらでも参加できます)

(2) 3歳児よい歯のコンクール

平成22年4月1日～23年3月31日までの間に3歳児健康診査を受け、むし歯がなく健康な幼児

審査方法

●第1次審査<5月>…市が審査(書類審査及び歯科診査)を行います。詳細は応募された方にご連絡します。審査結果については、後日、本人または保護者にお知らせします。

●第2次審査<6月>…第1次審査で優秀な方について、県南健康福祉センターで歯科診査等を行います。

●第3次審査<7月上旬>…第2次審査で優秀な方について、歯科診査等を含めた県審査を行います。

表彰

第2次審査及び第3次審査において、それぞれ優秀な方に対して表彰します。

応募方法及び期限

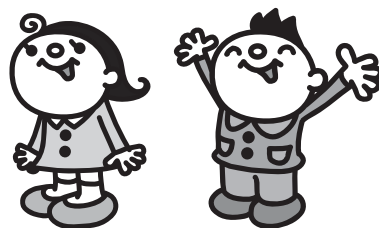
所定の申込書にご記入のうえ、**4月28日(木)**までに健康増進課へお申し込みください。(郵送可)

申込書配付及び申し込み受付は健康増進課(きらら館)、健康増進課相談室(ゆうゆう館、南河内庁舎)で行います。

- 健康増進課(きらら館) 月～金曜日、午前8時30分から午後5時15分まで
- ゆうゆう館相談室 月、水、木曜日、午前8時30分から11時まで
- 南河内庁舎相談室 火、金曜日、午前8時30分から11時まで

主催

栃木県・栃木県歯科医師会・下野市



問い合わせ先

健康増進課 ☎52-1116

子宮頸がん予防ワクチン
ヒブ・小児用肺炎球菌ワクチン
高齢者肺炎球菌ワクチン

ヒブワクチンと小児用肺炎球菌ワクチンは、因果関係は不明ですが、死亡例が報告されましたので、接種を一時見合わせています。再開時期につきましては、厚生労働省からの情報があり次第、お知らせします。

任意の予防接種費用助成のお知らせ



平成23年4月1日から、次の任意予防接種について、対象となる市民に接種費用の助成を開始します。(子宮頸がん予防ワクチン接種費用の助成については、平成22年度からすでに実施しています。)

●接種時にご持参いただくもの

- 母子健康手帳
(高齢者肺炎球菌ワクチンを除く)
- 保険証
必ず、事前に医療機関に電話予約してください。

●接種方法

市内の指定医療機関での個別接種となります。小山市、上三川町、野木町でも接種できる場合がありますので、下野市のホームページをご覧ください。か健康増進課(☎52-1116)へお問い合わせください。

●子宮頸がん(HPV)予防ワクチン〔費用は無料〕

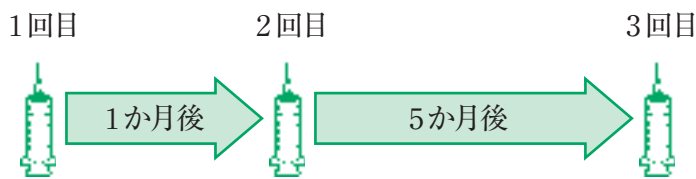
子宮頸がんは発がん性ヒトパピローマウイルス(HPV)が関与していますが、これにより発病を7割程度予防できるといわれています。(中学1年生～高校1年生は、平成23年度限りです)

年に1度は子宮頸がん検診を!

子宮頸がん予防は、ワクチン接種に加え、子宮頸がん検診がとても重要です。

市内の20歳以上の女性は、子宮頸がん検診を無料で受けられます。

対象者
小学6年生～
高校1年生
(計3回接種)



●高齢者用肺炎球菌ワクチン〔3,500円助成〕

肺炎球菌による肺炎は、特に高齢者、脾臓摘出者、無脾症、リンパ腫などのある方の重篤化が問題になっています。これらへの感染予防効果があります。

対象者
70歳以上
(生涯1回助成)

1回のみ



※5年以内に同予防接種を受けた方は、副反応が強く出るといわれています。必要性を充分考慮し、十分な間隔を確保のうえ行ってください。

※脾臓摘出者等は保険適用となりますので主治医にご相談ください。(保険適用となる方は助成対象外となります。)

※生活保護の70歳以上の方には8,000円を上限に助成します。

●ヒブ（インフルエンザ菌b型）ワクチン〔費用は無料、対象者は生後2か月～5歳未満〕

インフルエンザ菌b型（髄膜炎や敗血症などを引き起こす病原菌で重い後遺症が残ることがあります。）の感染予防効果があります。接種回数は1回目の接種時期により異なります。

接種回数と接種間隔	1回目の接種が生後2か月～7か月未満のとき (計4回接種)	1回目 2回目 3回目 4回目 4～8週以上 4～8週以上 約1年後 (医師が必要と認めた場合は3週間)
	1回目の接種が生後7か月～満1歳未満のとき (計3回接種)	1回目 2回目 3回目 4～8週以上 約1年後 (医師が必要と認めた場合は3週間)
	1回目の接種が1～5歳未満のとき (計1回接種)	1回のみ

※接種を一時見合わせています。

●小児用肺炎球菌ワクチン〔費用は無料、対象者は生後2か月～4歳〕

重症化する細菌性髄膜炎、肺炎や副鼻腔炎、中耳炎を引き起こす7種類の肺炎球菌への感染予防効果があります。接種回数は1回目の接種時期により異なります。

接種回数と接種間隔	1回目の接種が生後2か月～7か月未満のとき (計4回接種)	1回目 2回目 3回目 4回目 27日以上 27日以上 60日以上 (3回目は生後12か月未満までに完了する) (4回目は標準として12～15か月内に行う)
	1回目の接種が生後7か月～12か月未満のとき (計3回接種)	1回目 2回目 3回目 27日以上 60日以上 (3回目は生後12か月後に行う)
	1回目の接種が1～2歳未満のとき (計2回接種)	1回目 2回目 60日以上
	1回目の接種が2～5歳未満のとき (計1回接種)	1回のみ

※接種を一時見合わせています。

6月から次の検診が始まります。

平成23年度

下野市特定健診・がん検診のお知らせ

市では、以下のとおり特定健診・がん検診を集団検診及び医療機関での個別検診で実施します。
(個別検診の詳細については、広報5月号をご覧ください)

■ 検診内容

① 特定健診(国民健康保険加入者の方のみ) 問い合わせ先 市民課 ☎40-5556

- 対象者 下野市国民健康保険加入者で40歳～75歳未満の方
- 実施方式 集団、医療機関(個別)検診
- 検査内容 問診、身長、体重、腹囲測定、血圧、尿検査、血液検査、心電図
- 個人負担金 無料
- 受診時必要なもの 特定健診受診券、保険証
- 年齢基準 平成23年度(平成23年4月1日～平成24年3月31日)に40歳に達する人から受診日に75歳未満の方です。
- ★国民健康保険以外の医療保険に加入している方は、会社の担当者にご確認ください。
- ★実施期間 集団検診は平成23年度行政カレンダーをご覧ください。個別検診は6月1日～11月30日(休診日除く)

③ ヤング健診(青年期生活習慣病健診) 問い合わせ先 健康増進課 ☎52-1116

- この健診は、小児期からの生活習慣に起因するといわれる「メタボリックシンドローム(内臓脂肪症候群)」の早期発見と生活習慣改善を目的に実施するものです。
- 対象者 20歳～39歳の方
 - 実施方式 集団検診
 - 検査内容 問診・計測(BMI)・血圧・血液検査(ヘモグロビンA1cなど)
 - 個人負担金 無料
 - 年齢基準 平成23年度(平成23年4月1日～平成24年3月31日)にその年齢に達する人です。
 - ★実施期間 平成23年度行政カレンダーをご覧ください。

② 後期高齢者健康診査 問い合わせ先 社会福祉課 ☎52-1112

- 対象者 後期高齢者医療保険加入者で75歳以上の方
- 実施方式 医療機関(個別検診)検診
- 検査内容 問診、身長、体重測定、血圧、尿検査、血液検査、心電図
- 個人負担金 無料
- 受診時必要なもの 後期高齢者健康診査受診券、保険証
- ★実施期間…6月1日から平成24年1月31日(休診日除く)

■ 検診の申し込み

集団検診はすべて(①特定健診、③ヤング健診、④がん検診等)、**健康増進課(保健福祉センターきらら館内52-1116)**で申し込み受付を行います。直接健康増進課窓口へ来所又は電話にてお申し込みください。その際、必ず特定健診受診券、健康保険証をご用意ください。受付は4月19日(火)から開始します。受付時間は月曜日から金曜日(祝日を除く)の午前8時30分から午後5時までです。

【注意事項】

希望日の1か月前までにお申し込みください。申し込まれた方には、検診日の2週間前までに問診票、大腸がん検診容器等を郵送します。受診定員は150名(午後の婦人科検診は80名)です。定員になり次第締め切ります。

■ 集団検診の日程について

平成23年度行政カレンダーをご覧ください。

【検診当日の受付】

◎受付時間：午前8時20分から10時まで ※午前7時40分開場(番号札を用意します)

午後の受付時間：午後1時30分から2時30分まで、午後1時より番号札を用意します。

【注意事項】

必ず**事前予約**をしてください。
特定健診受診券・健康保険証を忘れた場合は、受診できない場合があります。
特定健診を受診された方の健診結果は、結果説明会にてお返しします。その他の方の検診結果は概ね1か月後に郵送します。

④がん検診等
問い合わせ先 健康増進課 ☎52-1116

がん検診が無料で受診できます。がんは、早期に発見して治療すれば完治できるようになってきています。がん検診は自分とは無関係？と思っているかも知れませんが、全国の総死亡者の3人に1人はがんで死亡しています。自分の健康や大切な命を守るために、ぜひ早めにごがん検診を受診しましょう。

- 対象者** 下野市に住所を有する方（年齢は上記のとおり）
- 年齢基準** 平成23年度（平成23年4月1日～平成24年3月31日）にその年齢に達する人です。
- 個人負担金** 無料です。
- ★**特定健診と同時に受診できます。**
- ★**実施期間** 集団検診：平成23年度行政カレンダーをご覧ください。医療機関（個別）検診：6月1日から11月30日（休診日除く）※ただし、子宮頸がん検診のみ、6月1日から平成24年2月29日（休診日除く）

検診名	対象者	集団	医療機関 (個別)	検査内容	受診時必要なもの
胃がん検診	40歳以上	○		レントゲン間接撮影	がん検診受診券、 医療保険証 対象者の方に5 月中旬ごろにハ ガキで郵送予定 です。 検診受診時に 必ず持参してく ださい。
肺がん検診	40歳以上	○	○	レントゲン間接撮影	
大腸がん検診	40歳以上	○	○	便潜血反応検査 (2日法)	
前立腺がん検診	50歳以上の男性	○	○	血液検査 (PSA 腫瘍 マーカー検査)	
肝炎ウイルス検診 (C+B型・C型の み・B型のみ)	40歳のみ	○		血液検査	
子宮頸がん検診	20歳以上の女性	○	○	子宮頸部細胞診検査 (医療機関での個別 検診は要予約)	
乳がん検診	40歳以上の女性	○		マンモグラフィと 超音波検査	
	35歳以上 40歳未満	○		超音波検査のみ	
骨密度検査	40,45,50,55,60, 65,70歳の女性	○		超音波検査 (かかと)	
歯周疾患検診	40,50,60,70歳		○	歯周ポケット測定検査	

※**実施回数** 年度内1回です。集団検診と医療機関での検診（個別検診）の重複受診はできません。

【各会場のご案内】

場 所	住 所
保健福祉センターきらら館	下古山1220番地
保健福祉センターゆうゆう館	小金井789番地
南河内公民館	田中681番地1
南河内東公民館	本吉田783番地
グリーントウンコミュニティセンター	緑三丁目5番地4 (南河内第二中学校南)

いざというときに

小山地区夜間休日急患センター

☎23-6832 小山市若木町1-1-5

小山市市民病院 1階外来北西部（小山市市民病院とは別の医療機関となります）

●診療科目・時間（受付時間は診療開始15分前から診療終了15分前までとなります）

診療日	診療時間			診療科目
	午前	午後	夜間（午後）	
平日	—	—	7時～10時	内科・小児科
土曜日	—	—	7時～10時	内科・小児科・外科
休日	10時～正午	1時～5時	6時～9時	内科・小児科・外科

※必ず保険証をお持ちください。

休日急患歯科診療所

☎23-6854 小山市中央町2-2-21

（小山市保健福祉センター内1階）

●診療時間（受付時間は診療開始15分前から診療終了15分前までとなります。）

休日（日曜・祝日・振替休日）

午前10時～正午、午後1時～4時

※必ず保険証をお持ちください。

とちぎ子ども救急電話相談

●相談時間 毎日、午後7時～午後11時

●相談内容 お子さんの急な病気やけがに関する家庭での対処法などを経験豊富な看護師がアドバイスします（慢性疾患や育児相談には応じられません）。

☎028-600-0099

携帯電話とプッシュ回線は局番なしの#8000

こどもの救急ホームページ（日本小児科学会）

社団法人日本小児科学会では、お子さんの症状に合わせた対処法がわかるホームページを開設しています。

対象年齢： 生後1か月～6歳児

利用方法： ホームページの左側にある症状の中から、お子さんの症状に近いものを選び、「結果を見る」をクリックすると、対処方法が表示されます。

ホームページ <http://kodomo-qq.jp/>

平成23年度 下野市乳幼児健診・予防接種等カレンダー

健康増進課【保健福祉センターきらら館内】：☎52-1116

事業名		会場	H23 4月	5月	6月	7月	8月	9月	10月	11月	12月	H24 1月	2月	3月	
健 診 ・ 相 談	4か月児健康診査 受付時間 13時～14時	ゆうゆう館	25日 (月)	30日 (月)	27日 (月)	25日 (月)	29日 (月)	26日 (月)	24日 (月)	21日 (月)	19日 (月)	30日 (月)	27日 (月)	26日 (月)	
	対象児		H22 12月生	H23 1月生	2月生	3月生	4月生	5月生	6月生	7月生	8月生	9月生	10月生	11月生	
	9か月児健康診査 受付時間 13時～14時	ゆうゆう館	19日 (火)	24日 (火)	21日 (火)	19日 (火)	23日 (火)	20日 (火)	18日 (火)	15日 (火)	20日 (火)	24日 (火)	21日 (火)	27日 (火)	
	対象児		H22 6月生	7月生	8月生	9月生	10月生	11月生	12月生	H23 1月生	2月生	3月生	4月生	5月生	
	1歳6か月児健康診査 受付時間 13時～14時	ゆうゆう館	12日 (火)	17日 (火)	14日 (火)	12日 (火)	9日 (火)	13日 (火)	11日 (火)	8日 (火)	13日 (火)	17日 (火)	14日 (火)	13日 (火)	
	対象児		H21 9月生	10月生	11月生	12月生	H22 1月生	2月生	3月生	4月生	5月生	6月生	7月生	8月生	
	3歳児健康診査 受付時間 13時～14時	ゆうゆう館	5日 (火)	10日 (火)	7日 (火)	5日 (火)	2日 (火)	6日 (火)	4日 (火)	1日 (火)	6日 (火)	10日 (火)	7日 (火)	6日 (火)	
	対象児		H20 1月生	2月生	3月生	4月生	5月生	6月生	7月生	8月生	9月生	10月生	11月生	12月生	
	赤ちゃん広場 受付時間 9時45分～10時 開催時間 10時～11時30分 内容 ベビーマッサージ、交流 ※バスタオル・ティッシュペーパーを 持参ください	きらら館	14日 (木)		9日 (木)		18日 (木)		13日 (木)		8日 (木)		16日 (木)		
		ゆうゆう館		16日 (月)		6日 (水)		7日 (水)		17日 (木)		11日 (水)		21日 (水)	
		対象児		H23.1月・2月生まれ	3月・4月生まれ	5月・6月生まれ	7月・8月生まれ	9月・10月生まれ	11月・12月生まれ						
	育児サロン ポピーくらぶ 受付時間 9時45分～10時 開催時間 10時～11時30分	きらら館	自由遊び と 相談など	6日 (水)	18日 (水)	15日 (水)	13日 (水)	17日 (水)	21日 (水)	19日 (水)	16日 (水)	15日 (木)	18日 (水)	15日 (水)	7日 (水)
			リトミック 8か月～ 1歳半	15日 (金)	13日 (金)	10日 (金)	8日 (金)	5日 (金)	14日 (水)	7日 (金)	11日 (金)	2日 (金)	13日 (金)	10日 (金)	2日 (金)
		ゆうゆう館	リトミック 1歳半 以上	20日 (水)	25日 (水)	24日 (金)	22日 (金)	26日 (金)	27日 (火)	14日 (金)	22日 (火)	9日 (金)	25日 (水)	24日 (金)	23日 (金)
			リトミック 8か月～ 就園まで	26日 (火)	31日 (火)	28日 (火)	26日 (火)	30日 (火)	9日 (金)	25日 (火)	29日 (火)	27日 (火)	31日 (火)	28日 (火)	14日 (水)
フッ素塗布	きらら館			5日 (日)				16日 (日)				19日 (日)			
予防 接種	ポリオ予防接種(予約不要) 受付時間 13時30分～14時 ※生後3か月～90か月児	きらら館	※ 中止				11日 (木)			9日 (水)	21日 (水)			16日 (金)	
		ゆうゆう館		19日 (木)	30日 (木)			28日 (水)					3日 (金)		

- 母子健康手帳及びそれぞれの必要なものをご持参ください。
- 育児サロン ポピーくらぶのリトミックへのご参加は月1回までをお願いします。
- ※4月4日(月)のポリオ予防接種は中止します。(計画停電によりワクチンの安全管理が不十分なため)

保 健 メ モ 4月号 4月19日→5月13日

月 日	内 容	受付時間	対 象 者	場 所
4月19日(火)	9か月児健診	13:00～14:00	平成22年6月生	ゆうゆう館
4月20日(水)	ポピーくらぶ	9:45～10:00	1歳6か月～就園前のお子さん リトミックを行います	きらら館
4月25日(月)	4か月児健診	13:00～14:00	平成22年12月生	ゆうゆう館
4月26日(火)	ポピーくらぶ	9:45～10:00	8か月～就園前のお子さん リトミックを行います	ゆうゆう館
5月10日(火)	3歳児健診	13:00～14:00	平成20年2月生	ゆうゆう館
5月13日(金)	ポピーくらぶ	9:45～10:00	8か月～1歳半のお子さん リトミックを行います	きらら館

《シルバー人材センターからのお知らせ》
火災警報器の取り付けはお済みですか？

平成21年6月から火災警報器の設置が義務付けられました。

火災警報器は、住宅火災が起きたときに煙や熱を感知して、逃げ遅れないよう「ピーピー火事です！火事です！」と音声と光で危険を知らせるものです。

下野市シルバー人材センターでは、警報器の販売に合わせて面倒な取り付け作業も行なっており、平成21年6月以降、150台の取り付け実績があります。

火災警報器の設置を検討されている方、取り付けが面倒で設置されていない方は、この機会にシルバー人材センターへご相談ください。



◎取付費用（本体価格別）

1台のみ取付	2台目以降
500円	300円

◎設置場所

お住まいの形態により、寝室を中心に階段や廊下となります。台所は任意です。

問い合わせ先 (社)下野市シルバー人材センター
 ☎47-1124

ゴールデンウィークはグリムの里のイベントへ！

◆グリムの森でネイチャーゲームをしよう【春】◆

日 時：4月23日（土）午前10時から

場 所：グリムの森

定 員：30名程度

対 象：大人から子どもまで

参加料：無料。要申し込み。

ゲームを通して自然の不思議や仕組みを学ぶネイチャーゲーム。

視覚、触覚、聴覚、嗅覚を使って、普段気が付かない自然の四季を体験しよう！

夏（7/24）、秋（11/6）、冬（2月下旬）のうち3回以上参加された方にはプレゼントもあります。

◆ゴールデンウィーク事業◆

●劇団うりんこ

「ヘンテコ長屋の赤おにドン平」

日 時：5月3日（火・祝）午後2時開演

場 所：グリムの館 多目的ホール

入場料：無料

その他：グリムの館で配付している整理券が必要です

<あらすじ>

時は1853年。へんてこ長屋に住んでいるトン平は気が弱く泣き虫な男の子。そんなトン平が得意なことは「ウソをつくこと」。さあこのお話はウソかまことか!?

●移動動物園

日 時：5月4日（水・祝）午前10時から

場 所：グリムの森

参加料：無料

今年はワンワンショーとバッテリーカーがやってきます！

●ファミリー映画劇場「わさお」

日 時：5月5日（木・祝）

①午前10時 ②午後1時30分

場 所：グリムの館 多目的ホール

入場料：無料

その他：4月8日よりグリムの館で配付する整理券が必要です

問い合わせ先 (財)グリムの里いしばし ☎52-1180

平成23年6月からファミリー・サポート・センターを開設します！

地域において育児の援助を受けたい人（依頼会員）と行いたい人（提供会員）が、育児について助け合う「下野市ファミリー・サポート・センター」を平成23年6月から開設します。

★ファミリー・サポート・センターの概要

＜対象者＞

- ・依頼会員…下野市に在住又は在勤者で、生後6か月から小学生以下の児童を養育している方
- ・提供会員…下野市内に在住している、心身ともに健康で積極的に援助活動を行うことができる20歳以上の方（保育サポーター養成研修会受講者もしくは市が実施する研修会の受講者）

※依頼会員と提供会員の両方に登録することも可能です。

＜利用できる内容＞

- ・保育園、幼稚園の登園前の預かり及び送り ・ 保育園、幼稚園の迎え及び帰宅後の預かり
- ・学校の放課後、学童保育の迎え及び帰宅後の預かり（急な残業なども対応）
- ・習い事の送迎及び預かり ・ 保護者が病気、ケガ、入院のために一時的に子どもの世話ができないとき
- ・産前産後の妊産婦で、子どもの世話ができないとき ・ 病院などの通院に子どもを連れて行けないとき
- ・冠婚葬祭などで子どもの世話ができないとき ・ 学校行事、研修、講演会などで子どもを連れて行けないとき
- ・保護者の仕事で子どもの世話ができないとき

＜利用料金＞

月曜日から金曜日の午前7時から午後7時まで	1時間あたり700円
土日祝日及び年末年始並びに上記以外の時間帯	1時間あたり800円
交通費	1回あたり 200円
食事（ミルクを含む）の提供があった場合	実費

上記の金額を、依頼会員が提供会員に直接支払います。

4月26日（火）から依頼会員の受付を開始します

★依頼会員（育児の援助を受けたい人）の募集について

依頼会員として入会を希望される方は、入会届出書の提出が必要になりますので、下野市ファミリー・サポート・センター事務局（地域子育て支援センターつくし）まで事前に予約をしてお越しください。

必要なもの…印鑑（ゴム印以外）

保護者の写真1枚

- ・地域子育て支援センターつくし（ゆうゆう館内） 平日 午前9時～午後4時30分

★依頼会員登録時の説明について

援助活動を利用するにあたり、事業の趣旨や目的をご理解いただくため個別に説明をさせていただきます。

☆提供会員（育児の援助を行いたい人）の募集について

提供会員として入会を希望される方は、入会届出書の提出が必要になります。

地域子育て支援センターつくし（ゆうゆう館内）までお問い合わせください。

☆提供会員になるための研修について

お子さんを預かる仕事であるため、提供会員になるには下記の研修を受ける必要があります。

既にエンジェルさぼりが実施する保育サポーター養成講習会を修了している方は、改めて研修を受ける必要はありません。

〈市が実施する研修会〉小児看護の基礎知識、保育実習、子どもの世話・あそび、普通救命講習等

問い合わせ先

地域子育て支援センターつくし ファミリー・サポート・センター事務局

☎0285-43-1233

児童福祉課

☎0285-52-1114

平成23年度 親子教室参加者募集のお知らせ!

児童館では年間を通して親子教室を実施しています。今年もリズムあそび・製作・季節の行事など親子が楽しく触れあうあそびを計画しています。

幼稚園・保育園への入園前の一時を少しでもお手伝いできたらと思います。親子で触れあいながら、一緒に子育てしていきましょう!

石橋児童館

- 対象者 (なかよし広場)
2・3歳児の子と親
平成20年4月2日生まれ以降
- 実施日 第2・第4
火曜日コース、木曜日コース
- 定員 各コース20組
- 対象者 (ふれあい広場)
1歳児の子と親
- 実施日 第1・第3火曜日
- 定員 20組
- 募集期間
4月12日(火)～19日(火)

申し込み・問い合わせ先

石橋児童館 ☎52-1129

国分寺東児童館 (ひよこ教室)

国分寺駅西児童館 (バンビ教室)

- 対象者 2・3歳児の子と親
- 実施日 第2・第4の火曜日
- 定員 各児童館15組
- 募集期間 4月12日(火)～19日(火)

申し込み・問い合わせ先

国分寺東児童館 ☎44-2604

国分寺駅西児童館 ☎44-0786

南河内児童館 (のびのびひろば)

- 対象者 0歳～3歳ぐらいまでの子と親
- 実施日 毎週水曜日 4月13日(水)～
- 参加 自由

問い合わせ先

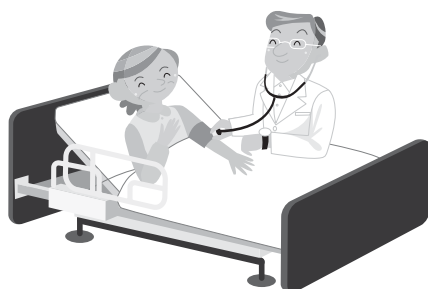
南河内児童館 ☎44-8420



4月から介護予防健診がはじまります

介護保険法に基づき、介護予防を目的とした『介護予防健診』が4からはじまります。

平成24年3月31日現在で満65歳以上の方(要介護認定者除く)に問診票をお送りしますので、返信用封筒にて返送をお願いします。



※この問診票で「介護予防が必要」となった方には後日、受診券をお送りします。介護予防事業への参加が適切か医師に診断していただきますので、該当の方は受診券を持って市内医療機関で受診をお願いします。

問い合わせ先

高齢福祉課 高齢福祉グループ ☎52-1115

平成23年4月より《認定こども園 第二愛泉保育園》が開園しました

平成23年4月より、国分寺地区において、認定こども園第二愛泉保育園が開園しました。

第二愛泉幼稚園に隣接されており、就学前の子どもに幼児教育（3歳以上）及び保育の提供と地域における子育て支援を行います。

●**入園基準** 児童の保護者および同居の親族が、日常的な居宅外労働、病気などの理由により、当該児童を保育することができないと認められる場合に入園できます。

●**申込方法** 下記の書類にご記入の上、第二愛泉保育園にご提出ください。

- ① 保育園入園申込書（第二愛泉保育園用）
 - ② 児童の心身の発育状況について
 - ③ 家庭の状況調査書
 - ④ 勤務証明書 など
- （②～④は市の共通様式）

入園の申込みは、入園希望月の6か月前から受け付けておりますので、保育園に直接、または児童福祉課にお問い合わせください。

保育園名称	認定こども園 第二愛泉保育園
住所	柴1403-12
電話番号	0285-40-1155
定員	36名
入園年齢	2ヶ月～就学前
開所時間	午前7時～午後6時 （延長保育午後6時～8時）
保育料	所得税・市町村民税によって決定 （詳しくは児童福祉課までお問い合わせください）
備考	土曜保育あり（午前7時～午後6時） 一時保育あり（1歳以上）

問い合わせ先

児童福祉課 保育支援グループ（石橋庁舎）
☎52-1114

障がい福祉の窓

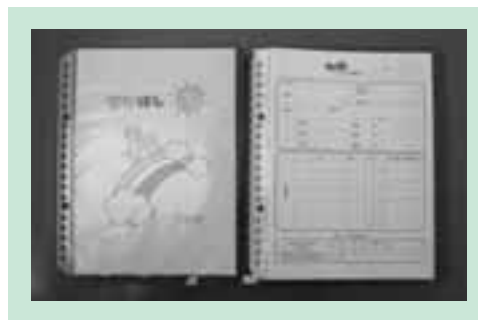
～福祉の制度やサービスについての概要を紹介します～
問い合わせ先 社会福祉課 ☎52-1112

サポートファイル「かけはし」を作成しました。ぜひご利用ください。

下野市障がい者自立支援協議会では、障がいのある人とない人が共に暮らせるまちづくりを実現するため、地域の課題などを話し合い、解決に向けた協議を行っています。同会ではこの度、障がいのあるお子さんの成長過程や支援内容の情報を継続的に記録整理することで、地域生活においてよりよい支援が受けられることを目的として、サポートファイル「かけはし」を作成しました。

このファイルは、本人の健康・育ち・暮らし・特性などを記入しておき、医療機関や学校、福祉サービス事業所等、様々な関係機関の窓口で提示していただき、本人の正確な情報を支援者に伝えることで、ライフステージを通して一貫した支援を受けられるようにするためのものです。また、ファイルを上手に活用することで、保護者の方が相談窓口等で同じ説明を繰り返し行わなければならない状況の改善にもつながります。

ファイルの利用を希望する方は、社会福祉課までお問い合わせください。また、市のホームページからファイルをダウンロードすることもできます。





Let's SPORTS



総合型スポーツクラブ 「夢くらぶ国分寺」



<申し込み方法>

- 海洋センターにある詳細の募集案内をご覧ください。
- 募集案内にある申込書に参加費を添えてご提出ください。
- 提出先(問い合わせ)は海洋センター内のクラブ事務局(担当:増山 ☎44-0849 毎週火・水・木曜日午前8時30分~午後5時15分に在席)

総合型スポーツクラブ 「元気ワイワイ・スポーツクラブ南河内」



<申し込み・問い合わせ先>

- ★ 南河内体育センター内
元気ワイワイ・スポーツクラブ事務局
- ★ ☎48-5401
- ★ ホームページ <http://gyy-sports.a.la9.jp/>

国分寺キッズクラブ新規参加者を募集します

～スポーツ・遊びに元気で明るく挑戦する子どもたち集まれ～

- **募集対象** 小学新2年生～新6年生の男女
- **募集定員** 10名程度(既存会員を含め定員40名を超過する場合は抽選)
- **年間参加費** 11,600円/17回(年会費1,000円+保険料600円+参加費10,000円)
- **活動場所** 国分寺運動公園、海洋センターなど
- **申込方法** 海洋センター事務局に常備してある募集案内の申込書を提出ください。

回	月	実施内容
1	4月	オリエンテーション
2	5月	ソフトテニス
3		硬式テニス
4	6月	サッカー
5	7月	卓球
6		キンボール
7	8月	キャンプ(1泊2日)
8	9月	カヌー、着衣泳
9		昔遊び
10	10月	ボール教室
11		ボール教室
12	11月	ティーボール
13	12月	餅つき、焼き芋
14	1月	アイススケート
15		ボール教室
16	2月	バドミントン
17	3月	スポーツレクリエーション

- **応募締め切り** 4月15日(金)午後5時
*詳細案内・申し込み・問い合わせ先は海洋センター事務局までお願いします。

～ツツジの大群生地 八方ヶ原ハイキング参加者募集～
5月下旬、日光国立公園八方ヶ原は色とりどりのツツジで彩られます!その中で今回は大入道周辺の白ヤシオ、八海山神社からの眺望、釈迦ヶ岳を背にミツモチ山周回コースを選択し、皆様をツツジ咲く新緑の高原山にご案内いたします。

- **日時** 5月29日(日)午前5時30分 南河内公民館駐車場出発(小雨決行)
- **場所** 高原山(小間々台、大入道、八海山神社、ミツモチ山)※約5時間のハイキングで帰路に温泉に立ち寄る予定
- **対象** 小学生4年以上で約5時間のハイキングが出来る方※小学生は、保護者の同伴が必要になります。
- **参加費** クラブ会員 3,000円 非会員 3,300円(保険料、バス代、諸経費を含みます) ※入浴料は、自己負担
- **定員** 先着38名
- **申し込み** 4月18日(月)午前9時より 定員になり次第締め切り。詳細は、南河内体育センター内事務室およびクラブホームページでもご覧になれます。

親子体操教室参加者募集

～親子で楽しみながら我が子の心と体の成長を実感しませんか、運動、遊び、親子の触れ合いを通じてお子さんが大きく変わります～

- **日時**: 5月9・16・30、6月6・13・20、7月4・11(計8回) 午前10時～11時30分
- **場所**: 国分寺海洋センター体育館
- **募集対象**: 実施中に2歳になる～未就学児 25組程度(先着順)
- **講師**: 宇賀神博子先生
- **参加費(8回分)**: 会員3,600円、会員外4,000円(幼児の保険加入費を含む)
- **申込締切**: 4月27日(水)、以降は定員まで随時受け付けます。

第17回B&G杯争奪ソフトバレーボール大会が2月6日(日)、熱気に包まれ白熱した大会が開催されました。優勝チームは次のとおりです。おめでとうございます。

混合の部 優勝 パレットC 準優勝 パレットB
女子の部 優勝 FUNII 準優勝 なないろミックス



混合の部 パレットC



女子の部 FUNII

平成23年下野市春季テニス教室開催

下野市テニス協会では、春と秋のテニス教室を開催しています。テニスを楽しみたい、ステップアップを目指したい初心者から中級者の方のご参加をお待ちしております。

●主催 下野市テニス協会 ●後援 下野市体育協会 ●日時 5月14日・21日・28日、6月4日・11日(毎週土曜日)午後7時～9時
予備日6月18日・25日(集合時間：第1回目のみ午後6時45分) ●会場 国分寺運動公園テニスコート ●募集人員 40名 ●参加資格 下野市在住・在勤・在学(高校生以上)の方 ●参加費 3,000円(参加費は第1回教室の時に納入下さい) ●申し込み方法 申込書に記入し、下野市スポーツ振興課まで申し込んでください。 ●申込期間 4月29日(金)～5月11日(水)午後5時まで ●問い合わせ先 下野市テニス協会 井上まで(☎090-1467-0265)*参加費は、参加回数に関わらず一律です。*天候等により、開催を変更する場合があります。

ニッコニコ～ママといっしょ～ 体操教室参加者募集

幼児期に運動をすることで心身の発達を促し、また親子で体操することによってさらに絆を深めることを目的に親子体操を開催します。みなさん、ぜひご参加ください。

●日時 5月11・18・25日、6月1・8・15・22・29日(毎週水曜日全8回) 午前10時～11時30分 ●場所 石橋体育センター ●対象 満2～3歳(5月1日現在)の幼児とその保護者※託児施設はありません。参加者以外は入場できませんので、ご了承ください。 ●参加費 1組1,000円(保険料等を含みます) ●定員 20組(代理申込を認めますが、1人1組までとなります) ●受付期間 4月18日(月)午前9時～4月28日(木)午後5時まで※受付はスポーツ交流館内スポーツ振興課窓口で行います。 ●問い合わせ先 スポーツ振興課 ☎52-1124

下野市教育委員会・下野市体育指導委員会では平成23年度の各種スポーツ教室を下記のとおり実施します。教室の詳細や募集内容については、随時市広報でお知らせします。皆さんぜひ参加してください。

平成23年度スポーツ教室開催予定一覧

月	教室名と対象	内 容
5	ニッコニコ～ママといっしょ～ 体操教室(前期) 2～3歳児と母	全8回。母子が一緒になって体操し、親子の絆を深め、お子様には、運動への興味をもってもらう事をテーマに実施します。
7	B&G海洋センター水泳教室 小学生以上	全4回。全身の筋肉をまんべんなく使う有酸素運動 あなたもプールでリフレッシュしてみませんか。
10	ニッコニコ～ママといっしょ～ 体操教室(後期) 2～3歳児と母	全8回
	秋の市民ハイキング 小学4年生以上	10月の土曜日。紅葉のバスハイク、錦織なす紅葉の中を皆さんで楽しくハイキングしませんか。
11	水泳教室(ふれあい館) 小学生以上	全4回
1	雪山ガール、雪山ボーイ 日帰りスノーシューバス 小学生以上	1月の土曜日。誰でも簡単にできるスノーシュー(西洋式かんじき)。スノーシューで雪山ハイキング!レッツ♪スノーシューイング。
2	ストレッチ体操 (有酸素運動とストレッチ) 一般	全5回。気持ち良く体を伸ばしてリフレッシュしませんか。
3	ファミリー日帰りスキーバス 小学生以上	3月の土曜日。近隣スキー場で午前中はインストラクターの講習、午後はファミリーで楽しく滑走。

※予定ですので、内容及び開催時期に変更等が生じる場合がありますのでご了承ください。

生涯学習情報センター利用案内

生涯学習情報センターはボランティア活動や社会貢献活動、また地域の課題解決に取り組む市民活動を行っている団体や個人の支援を行っています。

●市民活動支援サイト「Youがおネット」の管理運営

インターネットを利用した情報発信サイトです。情報発信会員（各種団体等）は団体紹介やイベント情報などの発信ができます。市民はいつでも閲覧することができます。web会員に登録すれば、サイト上から参加申し込みができます。

●ボランティアバンクの管理

市民の力を地域活動に活かしていただくため、ボランティアバンクの管理運営を行っています。

個人の特技を活かしたボランティア活動がしたい方に対しての相談に応じています。また、ボランティアバンクに登録することもできます。登録された方に対して、ボランティアの要請があった場合に活動を依頼いたします。

●コーディネート業務

地域のイベント支援や学校支援ボランティアに関するコーディネートをしています。

●各種人材養成講座の開催

ボランティア入門講座や地域支援活動に関する講座など、みなさんの地域活動へのきっかけとなる講座を開催しています。

●情報の収集と提供

ボランティア活動や研修、各種イベントなどの情報提供を行っています。

チラシやポスター等の掲示も受け付けています。

●活動場所の提供

登録団体の会議、研修等に会場を提供します。交流スペースや展示スペースの提供などを行っています。

●相談窓口

ボランティア活動、市民活動、学習活動など各種活動についての相談やボランティアを依頼したい方の相談に応じています。

●利用登録方法

利用登録申請書に活動実態がわかる資料（事業計画書、パンフレット等）を添付し申請してください。

●研修室等の利用申請

登録完了後、窓口で利用申請できます。（2か月前から予約受付）

●印刷機の利用

印刷機はどなたでもご利用いただけます。印刷用紙は持ち込みになります。原稿製版1枚50円、印刷1枚1円

●開館時間

午前9時～午後9時
（日曜日、祝日は午後5時）

●休館日

毎週水曜日、年末年始

問い合わせ先

生涯学習情報センター ☎40-0911

生涯学習情報センター ☎(40)0911

生涯学習情報センター通信(第37号)

市民活動支援サイト Youがおネット パソコン操作相談窓口

右記の日程により、専門のアドバイザーが相談、指導等に応じます。ぜひ気軽にご活用ください。

4月～5月の相談日

- 4月 7日(木)・14日(木)・21日(木)・28日(木)
- 5月 12日(木)・19日(木)・26日(木)
- 時間 午後1時30分～4時
- 会場 生涯学習情報センター

問い合わせ先

生涯学習情報センター ☎40-0911



ゆーこちゃん

パソコンワード基礎講座

下野PC愛好会・生涯学習情報センター協働事業

初めてパソコンに取り組む方を対象にした講座です。

ゆっくり確実にパソコンの操作を身に付けましょう！

●**会場** 生涯学習情報センター研修室

●**コース及び日時**

2003コース 5/14～7/16 毎週土曜日
13:30～15:30 (10回)

2007コース 5/10～7/12 毎週火曜日
10:00～12:00 (10回)

●**定員** 各15名(先着順 ※定員を超えた場合は新規受講生を優先させていただきます)

●**パソコン** 各コースとも各自持ち込み(2003コースのみ貸し出し可)

●**テキスト** FOM出版

2003コース「よくわかる word2003基礎」

2007コース「よくわかる word2007基礎」

●**受講料** 3,500円(テキストをお持ちの方は1,500円)

●**講師** 下野PC愛好会

(ボランティア団体)

●**応募方法** センターに来館の上、受講料を添えてお申し込みください。

●**受付期間** 4月18日(月)～23日(土)
9:00～17:00(水曜日は除く)

申し込みの際、必ず講座で使用するパソコンをご持参ください(市のパソコンを利用する方を除く)。テキスト発注のためのワードの種類を確認いたします。

問い合わせ先

生涯学習情報センター ☎40-0911

第5回学校適正配置検討委員会を開催

2月18日(金)午後6時からスポーツ交流館において22年度最終となる学校適正配置検討委員会を開催しました。

今回は、前会議結果を踏まえて修正した試案の説明、また、事務局から補足資料として南河内地区の児童数の推移、市民等アンケートの追加報告、学校施設の耐震補強・大規模改修計画等の提示、説明がありました。その後、委員からの提案事項を審議、各委員から様々な意見をいただきながら、骨子案をほぼまとめることができました。



今年度は最終答申に向けて委員会を開催、細部について審議していくこととなりますが、下野市の児童・生徒のより良い教育環境と効果的な学校教育の実現に向け、さらに検討を重ねてまいります。

前回までの検討委員会の内容・資料等は市のホームページでも掲載していますので、ご覧ください。

問い合わせ先

教育総務課 ☎52-1117

生涯学習だより

生涯学習推進協議会委員を募集します

下野市では、市民の自主的・自発的な学習活動を促進・支援するため、市民との協働を基本として、生涯学習事業計画の企画・立案等を、市民と行政が互いに連携・協調しながら推進するため、下野市生涯学習推進協議会委員の一部を市民の皆様から公募します。

●内容

市の生涯学習に関する諸計画の立案や必要な調査研究等を行います。

●**公募人員** 1名(欠員補充)

●**会議開催回数** 年3回程度

●**任期** 1年(残任期間)

(平成4年3月30日まで)

●**報酬** 日額3,000円

●**応募資格**

市内在住の20歳以上(平成27年4月1日現在)で、

生涯学習について関心をお持ちの方で、平日日中の会議に出席可能な方(ただし、

国又は地方公共団体の議員及び職員は除きます)。

●**募集締切** 4月8日(木)

●**応募について**

次の提出書類を生涯学習課まで、郵送、FAX、電子メール、または直接持参のいずれかで提出してください。

●**提出書類**

①「下野市生涯学習推進協議会公募委員応募申込書」(所定のもの)

※生涯学習課に用意してあるほか、下野市のホームページからダウンロードできます。郵送希望の場合は、返信用切手(80円分)を同封のうえ、申し込み先に郵便にてご連絡ください。

②「自分にとって『学び』とは」をテーマとしたレポート

(800字程度・様式自由)

●**選考**

書類の審査を行い、結果を本人にお知らせします。なお、提出書類は返却いたしません。

●**申し込み・問い合わせ先**

生涯学習課

下野市石橋552-4

☎(52) 1119

FAX(52) 2624

下野ジュニアリーダーズクラブ(JLCC)会員募集!

●**下野JLCCとは?**

下野市内で活動中の、中学生高校生ボランティアグループです。子ども会を中心に、子どもたちの活動をお手伝いする『お兄さんお姉さん』です。

●**活動内容**

★子ども会活動や、公民館の子ども教室などのお手伝い
★市のイベントに参加
★ボランティアなどの、県や他市町のジュニアリーダー研修会等に参加

★自分たちのイベントづくり
★などなど:月1回の定例会で、どんなことをするか、どんな企画にするかを、雑談まじりに楽しく話し合っています。

●**その他**

年に数回県内外のジュニアリーダーと交流する機会もあり、幅の広い交友関係を築けることもあります。

●**年会費** 1,000円

●**申し込み・問い合わせ先**

生涯学習課

☎(52) 1119

●**JLCC会長から一言**

私達の主な活動の内容は、子ども会の催し物などの子ども会の活動のお手伝いや市のイベントへの参加などです。

子ども好きやボランティアをやりたい中高生にオススメです。
今はまだ迷っている人は、ぜひ一度見学に来てください。

下野市子ども会育成会連絡協議会が全国表彰を受賞!

去る2月 ㊦(金) 3日

(日)に福井県で開催された

全国子ども会育成中央会

議・研究大会において、下

野市子ども会が全国表彰を

受賞しました。合併以前の

旧町での子ども会の取り組みが各地区それぞれに今な

お継続して行われているこ

とや、平成22年度新たに下

野市子ども会として教育講

演会を開催したことなどが

受賞の要因となりました。

また、各単位子ども会に

おいて日々活発な子ども会

活動が展開されていること

も大きな要因と思われます。

青少年育成支援者養成講座開催のお知らせ

『免許皆伝!子どもと関わるコミュニケーション術』

子どもにとって遊びとは、その行為そのものが心身の成長に大きな影響を与えるものです。子どもと関わる大人にとって大切である、子どもと関わるコミュニケーションを身に付け、子ども自らの成長を支え、見守ることができる大人になりましょう。

●**日時** 午前 時〜正午

第1回 5月 ㊦(土)

第2回 5月 8日(土)

第3回 6月 8日(土)

第4回 7月 2日(土)

●**内容**

第3回目は子どもとの実践活動を行い、その他の回は講話とワークショップ

●**場所** 生涯学習情報セン

ター(3回目は屋外、場所未定)

●**対象** 市民一般

●**定員** 20程度

●**費用** 無料

●**申込締切日**

4月 8日(木)午後5時まで

●**申し込み・問い合わせ**

生涯学習課

☎(52) 1119

LIBRARY INFORMATION

図書館インフォメーション

ホームページへアクセス! (蔵書の予約と検索ができます)
<http://www.library.shimotsuke.tochigi.jp/>

携帯アドレスはこちら
<http://www.library.shimotsuke.tochigi.jp/>



QRコード

4月 図書館カレンダー

日	月	火	水	木	金	土
					①	2
3	4	5	6	7	⑧	9
10	11	12	13	14	⑮	16
17	18	19	20	21	⑳	23
24	25	26	⑳	28	29	30

★開館時間
午前9時30分～午後6時
石橋図書館 ☎(42)1136
国分寺図書館 ☎(44)3399
南河内図書館 ☎(48)23995
○石橋図書館の休館日
□南河内・国分寺図書館の休館日

石橋図書館催し物のご案内

●読書会

4月13日(第2水曜日)

安西 篤子著『女人鎌倉』
を読んでご参加ください。

時間 午前10時～正午

場所 2階研修室

●おはなし会

4月16日(第3土曜日)

絵本読み聞かせ ほか

時間 午後2時から

場所 1階おはなしコーナー

●親子ふれあい映画会

4月16日(第3土曜日)

時間 午後3時～

場所 2階視聴覚室

国分寺図書館催し物のご案内

●おはなし会

4月9日(第2土曜日)

紙芝居
「みんなねんせい」

時間 午後2時から

場所 1階おはなしコーナー

●読書会

4月16日(第3土曜日)

三浦 哲郎著『木馬の騎手』
を読んでご参加ください。

時間 午前10時～正午

場所 2階視聴覚室

●読書会

4月9日(第2土曜日)

斎藤 由香著『猛女とよば
れた淑女』を読んでご参加
ください。

時間 午前10時～正午

場所 2階会議室



●紙しばいと読み語り&パネルシアター

4月9日(第2土曜日)

①午後2時～(幼児向け)
絵本
「やさいとさかなのかずく
らべ」

時間 午後2時から

場所 2階視聴覚室

●紙しばい

4月9日(第2土曜日)

「ぶたのおかあさんはこど
もがいっぱい」

時間 午後3時～(低学年向け)

場所 2階視聴覚室

●紙しばい

4月9日(第2土曜日)

「ありがとうもぐらのゲン
さん」

時間 午後3時～(低学年向け)

場所 2階視聴覚室

●紙しばい

4月9日(第2土曜日)

「このほりさんありがと
う」

時間 午後3時～(低学年向け)

場所 2階視聴覚室

●紙しばい

4月9日(第2土曜日)

「あひまのぼりさんありがと
う」

時間 午後3時～(低学年向け)

場所 2階視聴覚室

●紙しばい

4月9日(第2土曜日)

「あひまのぼりさんありがと
う」

図書館 購入図書のご案内(一部)

<一般書>

子家庭の身代金(石)…………… 赤川次郎
うからはらから(石)…………… 阿川佐和子
晴れた日には鏡をわすれて(石)…………… 五木寛之
人質の朗読会(石)…………… 小川洋子
いとま申して(石)…………… 北村薫
ダークゾーン(国)…………… 貴志 祐介
ポリティコン(上・下)(国)…………… 桐野 夏生
保身(国)…………… 小杉 健治
警視庁FC(国)…………… 今野 敏
蛇と月と蛙(国)…………… 田口ランディ
戦国武将の肖像画(南)…………… 二木 兼一
これでわかった!! 値段のカラクリ(南)…………… 金子哲雄
審判目線(南)…………… 松崎 康弘
せきれい荘のタマル(南)…………… 越谷オサム
アンジャーネ(南)…………… 吉永 南央

<児童書>

はちみつができるまで(石)…………… 藤原誠太
むしやむしやかいじゅう(石)…………… 阿部正子
おばけがカゼをひいちゃった(石)…………… むらいかよ
ぎょうれつのできるはちみつやさん(石)…………… ふくざわゆみこ
ねむくなんかない!!(石)…………… ジョナサン・アレン
竜の座卓(国)…………… 朝比奈 蓉子
シップ船長とチャンピオンくん(国)…………… かどのえいこ
ぐりぐりくん(国)…………… 五味太郎
はるねこ(国)…………… かののゆうこ
ボクも、川になって(南)…………… 里見喜久夫
ようこそおばけ☆パーティーへ(南)…………… おほまこと
盲導犬になれなかったスキッパー(南)…………… 藤崎順子
かばた医院のひみつ(南)…………… 中島和子

「催し物について計
画停電が実施された
場合は、日程変更の
うえ実施又は中止と
なる場合があります
ので、詳しくは各館
にお問い合わせくだ
さい。」

第2回下野市中学生海外派遣事業の参加者を募集します

市内の中学生を姉妹都市であるドイツに派遣し、ドイツの文化、歴史、風土、語学等に直接触れ、姉妹都市ドイツヘルツタールにおいてホームステイ等による市民との交流を通して、相互理解を深めることにより、国際感覚豊かな人材の育成と国際交流の推進を目的に実施いたします。



●応募資格

- (1) 心身ともに健康で、外国生活に適應できる生徒
- (2) 下野市の代表者として誇りを持つ生徒
- (3) 外国文化に関心があり、積極的に学ぼうとする意欲のある生徒
- (4) 事前研修や結団式、報告会等の行事に出席できる生徒
- (5) ドイツ中学生の受入れ時(平成24年3月予定)にホームステイできる家庭であること。
- (6) ドイツ中学生の受入れ期間中、集合場所までの送迎ができる家庭であること。また、生徒がプログラムに同行できること。

■派遣概要

- 派遣先 姉妹都市ドイツヘルツタール (ドイツ連邦共和国)
- 派遣期間 平成23年8月4日(木)～8月10日(水)までの7日間
- 研修内容 ①ホームステイによる現地での生活体験
②現地中学生との交歓・交流
- 個人負担 100,000円
※パスポート申請料、海外保険料、その他の個人的な諸費用は別途必要になります。
- 定員 市内中学校に在籍する中学生16名
- 選考 派遣生徒については、下野市において面接を実施した上で決定します。選考結果については、選考会参加者全員に5月18日ごろまでに通知します。
- 申込方法 「下野市中学生海外派遣事業参加申込書」及び作文(応募の動機を400字詰め原稿用紙3枚以内)を平成23年4月25日(月)までに下野市役所生活安全課へ提出してください。
※参加申込書については市内各中学校に配付済みです。
- 研修等 派遣が決定した生徒につきましては、5月下旬から7月下旬にかけて6～7回、その他結団式、出発式等があります。



申し込み・問い合わせ先

生活安全課 市民生活グループ TEL40-5555



くらしの情報

information

寄付をいただきました

このたび、北日本ガス(株)様より、金20万円の寄付をいただきました。寄付金は市の地域づくりに役立たせていただきます。ありがとうございます。

平美林会清掃奉仕計画

4月

(天平公園) 下野地域婦人会
(花広場) 下野ライオンズクラブ・陶芸クラブ

5月

(天平公園) 市老人クラブ連合会
(花広場) 山野草愛好会

スポーツ少年団下野ジュニア卓球クラブ部員募集

参加資格

市内の小学生

活動場所・時間

南河内第二中学校
午後7時～8時30分
(月・水・木曜)

問い合わせ先

伊澤 ☎(48) 2433

平成24年歌会始めのお題

宮内庁から平成24年歌会始めのお題が発表されました。詠進歌は、お題を詠み込んだ自作の短歌で一人一首とし、未発表のものに限ります。

お題

「岸(きし)」と定められました。

※「海岸」、「川岸」のように「岸」の文字が入った熟語を使用しても差し支えありません。

詠進の期間

9月30日(金)とし、郵送の場合は消印有効とします。

郵送のあて先

〒1008111 宮内庁

とし、封筒に「詠進歌」と書き添えてください。詠進歌は、小さく折って封入しても差し支えありません。

詠進要領

総合政策課(国分寺庁舎)の他、宮内庁ホームページ(<http://www.kunaicho.go.jp>)からご覧いただけます。

家族っていいな しもつけ心の会講演会

私たちは、一番身近な家族が、幸せで、温かく、思いやりのあるものであってほしいと望んでいます。そんな家庭を築くために、家族の在り方をご一緒に考えてみましょう。

テーマ

「家族のきずな」

(公・財)モラロジー研究所
社会教育講師 片山 道則氏
音楽の贈り物

「私とあなたのハーモニー」
音楽教室主宰 ソプラノ歌手
水森 千里 氏

日時

5月21日(土)

開場 午後0時30分
開講 午後1時15分～4時

主催

小山モラロジー事務所
サークル「しもつけ心の会」

後援

下野市教育委員会

会場

グリムの館

お問い合わせ先

大塩富美子
☎090-7238-1250

メール配信サービス 下野インフォメーション

あらかじめ利用登録された方の携帯電話やパソコンに、市に関する情報を配信するものです。登録は無料です(パケット通信料は登録者負担となります)。ぜひ、ご利用ください。

配信項目

気象・地震情報、安全・安心情報、生活情報、医療・福祉情報、その他

登録方法

市携帯サイト



http://www.city.shimotsuke.lg.jp/i_index.htm

トップページから「メール配信」を選択し、案内に従ってください。(バーコードリーダー付きの機種では右のQRコードを読み込ませることもできます)

注意事項

・迷惑メール防止設定がされている場合は、ドメイン「hot-e-machinavi.jp」を解除し、受信可能にしてください。

問い合わせ先

総合政策課
☎(40) 5550

インターネットで消防小型ポンプ自動車を売却します



物件① 平成2年2月登録



物件② 平成元年1月登録

市では、ヤフー株式会社が提供する官公庁オークションを利用して市有財産の売却を行います。

これはインターネット上で、一般競争入札の一部手続きを行い、オークションにて落札者を決定するものです。

売却物件は、消防小型ポンプ自動車本体2台で、小型ポンプの搭載はありません。引き渡し時には、車検の一時抹消登録を行い、サイレンや赤色回転灯、ホースや消火器などの各種装備品及び消防団等の名称表示も消去します。

また、官公庁オークション開催期間中には売却物件の下見会も実施します。

官公庁オークションの開催日程や物件の詳細、詳しい手続き方法などにつきましては、下野市ホームページ(4月8日(金)以降に掲載予定)をご覧ください。

(<http://www.city.shimotsuke.lg.jp/>)

問い合わせ先 生活安全課 ☎40-5555

太陽光発電の訪問販売契約に要注意!!

訪問販売にて、「今だけ」「特別に」「キャンペーン価格」と説明し、契約を促す業者がいます。当初の契約金額から値引きと称して、多々家電製品契約をさせる勧誘業者。

また、「モニター特典」と称し、業者がクレジット代金立替をすることにより安堵感を持たせ、業者がモニター料金を振り込むこと約束をしていたにも関わらず、業者が倒産に陥り約束内容が守られない。こうした内容は、他人ごとではありません。

- ◆事業者の説明を鵜呑みにせず、発電量や売電量の情報収集に努めましょう。
- ◆申請状況を自分で調べましょう。
- ◆「セールストーク」には惑わされてはいけません。「短期間で、もとがとれる」など・・・。

太陽光発電に伴う初期設備費用は高額となっているため、多くの場合に分割払いとなります。補助金また、売電収入を考慮しても設置費用の回収には、長期間が費やされます。

契約する前に、もう一度考えましょう。疑問に感じたら、相談しましょう。

下野市消費生活センター
専用ダイヤル☎(44)4883
(下野市役所国分寺庁舎2階 生活安全課内)



- 相談可能日
月曜日から金曜日
(土日・祝日及び年末年始を除く)
- 受付時間 午前9時から午後5時
(正午から午後1時を除く)

多重債務相談

受付しています。不安な日々の生活から一歩ふみだしてみましょう。

※栃木県消費生活センターでは土曜日に電話相談のみ相談可能です。

- 受付時間 午前9時から午後5時
栃木県消費生活センター
栃木県庁本館7階南
☎028-625-2227

広報しもつけ ご意見・ご要望をお寄せください！

広報しもつけでは、わかりやすく、親しみやすい紙面づくりを目指す一環として、アンケート調査を実施します。

今号をご覧になった感想など、皆さまの率直なご意見をぜひお寄せください！

- 期 間 4月1日(金)～4月30日(土)
- 方 法 市ホームページ及び携帯サイト



http://www.city.shimotsuke.lg.jp/_i_index.htm

市内の情報を募集しています！

市では、皆さまから市内の身近な情報を募集し、「広報しもつけ」で紹介していきたいと考えています。地域や団体・グループなどの、行事、隠れた名所などの情報を、ぜひ、ご連絡ください。取材に伺います。

連絡先 総合政策課 情報広報グループ
☎40-5550 FAX 40-5572
e-mail info@city.shimotsuke.lg.jp

心配ごと相談 4月の日程

- ◎国分寺会場(ゆうゆう館)
一般相談、総合相談：5・12・19日、5月10日
児童母子相談：26日
法律相談：4月14日(予約受付3月11日～4月14日)
- ◎石橋会場(きらら館)
一般相談、総合相談：4・11・18日、5月2・9日
児童母子相談：25日
- ◎南河内会場(ふれあい館)
一般相談、総合相談：1・8・15日、5月6日
児童母子相談：22日
- 時 間 午後1時30分～3時30分
(法律相談のみ午後1時～4時30分)
※法律相談は事前に電話での予約が必要です。
- 問い合わせ先 社会福祉協議会 ☎(43) 1236

シルバー人材センター 刃物研ぎ

- 実施日
4月12日(火) 旧石橋中体育館南側
4月19日(火) 国分寺庁舎東駐車場
- 時 間 午前9時～午後2時
- 相 談 会
4月20日(水) 午前10時～ ふれあい館
- 問い合わせ先 シルバー人材センター ☎(47) 1124

おもちゃの図書館

- 日 時 4月9日(土)、23日(土)
 - 場 所 南河内児童館
 - 問い合わせ先 社会福祉協議会 ☎(43) 1236
- ☆おもちゃの図書館とは、ハンディをもつ子も、もたない子も、おもちゃを通して一緒に遊ぶ場所です。

きらら館、ゆうゆう館、ふれあい館 4月の休館日のお知らせ

- きらら館 [4月の休館日] 4日(月)・11日(月)・12日(火)・18日(月)・25日(月)、5月2日(月)・6日(金)・9日(月)・10日(火)
問い合わせ先 きらら館 下野市下古山1220番地 ☎52-3711
- ゆうゆう館 [4月の休館日] 5日(火)・6日(水)・12日(火)・19日(火)・26日(火)、5月2日(月)・6日(金)・10日(火)
問い合わせ先 ゆうゆう館 下野市小金井789番地 ☎43-1231
- ふれあい館 [4月の休館日] 4日(月)・11日(月)・18日(月)・19日(火)・25日(月)、5月2日(月)・6日(金)・9日(月)
問い合わせ先 ふれあい館 下野市三王山698番地5 ☎47-1126

救急告示医療機関当番表 (平成23年4月分)

●印：当番医療機関(当番時間17:00～翌日17:00)
○印：当番医療機関(当番時間17:00～翌日9:00)

医療機関名	1	2	3	4	5	6	7	8	9	10	11	12	13	14	15	16	17	18	19	20	21	22	23	24	25	26	27	28	29	30
	金	土	日	月	火	水	木	金	土	日	月	火	水	木	金	土	日	月	火	水	木	金	土	日	月	火	水	木	金	土
1 小金井中央病院		●		○				○		○				○		●				○		○				○		●		
2 石橋総合病院			○		○				●		○				○		○				○		●				○		○	
3 小山整形外科内科				○		○				○		○				●		○				○		○				●		●
4 杉村病院	○				○		○				○		○					○		○			●		○				○	
5 光南病院		●				○		○				○		○					○		○			○		○				●
6 野木病院	○		○				○		●				○		○					○		○			○		○			

医療機関名・住所・電話番号

- 小金井中央病院 下野市小金井2-4-3 ☎(44)7000
- 石橋総合病院 下野市石橋628 ☎(53)1134
- 小山整形外科内科 小山市雨ヶ谷753 ☎(31)1331
- 杉村病院 小山市城山町2-7-18 ☎(25)5533
- 光南病院 小山市乙女795-4 ☎(45)7711
- 野木病院 野木町友沼5320-2 ☎0280(57)1011

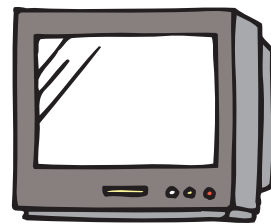
アナログ放送終了まであと4か月を切りました!

アナログ放送は、7月24日正午から、ブルーバックの「お知らせ画面」に移行し、24時までにはすべての放送が終了(完全停波)します。したがって、それまでの間に、地上デジタル放送を視聴するための準備をしないとテレビを見ることができなくなります。

地上デジタル放送を視聴するためには、地上デジタル放送対応の受信機とUHFアンテナが必要です。受信機は、新たにデジタルテレビを購入するほか、アナログテレビに地上デジタルテレビ用チューナーを取り付ける方法もあります。

7月24日のアナログ放送終了時期が近づくに従い、アンテナの設置・調整等の工事が集中し、同日までに間に合わなくなる可能性がありますので、できる限り早めの対応をお願いします。

これらの地デジの準備に当たり、「何をすればよいか分からない」という方や「テレビを買ったのにデジタル放送を受信できない」という方には、デジサポ(総務省テレビ受信者支援センター)がお手伝いします。まずは、デジサポにお電話ください。



経済的な理由等で地上デジタル放送に対応できない世帯(市町村民税非課税の世帯など)に対しては、簡易チューナーの無償給付などの支援も行っています。詳しくは総務省地デジチューナー支援実施センターまでお問い合わせください。

一方、BSアナログ放送も7月24日に終了しますので、BSデジタル放送へ移行をお願いします。

《一般的なお問い合わせ先》

- デジサポ(総務省 テレビ受信者支援センター) <http://digisuppo.jp/>
デジサポ栃木 ☎028-333-3331
- 総務省 地デジチューナー支援実施センター <http://www.chidejishien.jp/>
(NHK放送受信料全額免除世帯への支援) (市町村民税非課税世帯への支援)
☎0570-033840 FAX 044-966-8719 ☎0570-023724 FAX 043-302-0284

問い合わせ先 総合政策課 ☎40-5550

道の駅しもつけ研修室及び体験学習室利用のご案内

3月26日にオープンしました道の駅しもつけでは、最大150名の会議が開催できる研修室、調理体験ができる体験学習室がご利用いただけます。

【休館日】 毎月第1・第3水曜日(祝日の場合は翌日)、12月31日~1月2日

【利用の許可】

研修室及び体験学習室は利用目的によって、許可できない場合がありますのでご注意ください。詳しくは、市のホームページをご覧ください。また、(株)道の駅しもつけまでお問い合わせください。

※なお、イベント広場の利用については、(株)道の駅しもつけにお問い合わせください。

【利用区分・使用料金】

施設 利用区分	研修室1(大) 70名収容	研修室2(中) 50名収容	研修室3(小) 30名収容	研修室全体 150名収容	体験学習室(調理室) 50名収容
午前9時~午後1時	800円	600円	300円	1,500円	1,500円
午後1時~午後5時					
午後5時~午後9時					

※入場料若しくは教授料を徴収する場合、または主たる使用目的に付随して展示物等の販売を行う場合は、上記使用料の2倍の額となります。

問い合わせ先 (株)道の駅しもつけ ☎38-6631