

下野市民と市政をつなぐ行政情報紙 [ 広報しもつけ ]

# Shimotsuke

# 3

令和3年3月発行（毎月1日発行）No.182



静かな鬼退治



# キプロス通信 Vol.3

## ～ユネスコ無形文化遺産 レフカラレース～

下野市は、東京 2020 オリンピック・パラリンピック競技大会におけるキプロス共和国のホストタウンです。

地中海に浮かぶキプロス共和国の魅力といえば、青く美しい海や古代遺跡に目が行きがちですが、それだけではありません。

丘陵地域にある、人口1,000人にも満たない小さな村、レフカラ村は、伝統的なテラコッタ屋根の家屋の町並みが美しく、日本旅行業協会の「ヨーロッパの美しい村30選」に選ばれています。

レフカラ村は、レフカラレースと銀細工で有名です。特にレフカラレースは、ユネスコの世界無形文化遺産にも登録されています。生成色の麻布に木綿糸を使い、十字架や幾何学模様など、様々な模様が施されている伝統手芸は、シンプルながら美しく、気品があります。

かの有名な芸術家レオナルド・ダ・ヴィンチも、レフカラ村を訪れ、ミラノ大聖堂の祭壇布として、レフカラレースの大きなテーブルクロスを持ち帰りました。ダ・ヴィンチの代表作「最後の晩餐」に描かれているテーブルクロスは、レフカラレースだと伝えられています。

四国の約半分の大きさのキプロスですが、長い歴史と美しい自然によって彩られた、さまざまな魅力が詰まっています。

次号からは、ホストタウンに関する事業や、大会に参加する選手についても紹介していきます。お楽しみに。



500年、受け継がれてきたレフカラレース



レフカラレースのテーブルクロス

【写真提供】表題と上：レフカラ村

下：キプロス・インフォメーションサービス

## キプロス共和国事前キャンプ英語通訳ボランティアスタッフ募集

キプロス共和国のオリンピック・パラリンピック事前キャンプに向けて、通訳のボランティアスタッフを募集します。一緒にオリンピック・パラリンピアンをサポートしませんか？

### ■応募要件 次のすべてに該当する方

- ・市内在住の18歳以上の方
- ・英語で日常会話レベル以上の語学力がある方
- ・期間中、10日程度ご協力いただける方

### ■活動内容 キプロス選手団の英語通訳

### ■定員 10名 (オリ5名・パラ5名)

### ■活動期間

- オリンピック 7月上旬～下旬
- パラリンピック 8月上旬～下旬



### ■活動場所 大松山運動公園など

### ■申込方法 メール、電話、FAX

※氏名、住所、電話番号、希望する活動期間をご連絡ください。

### ■申込期限 3月31日(水)

### ■申し込み・問い合わせ先

総合政策課 地方創生推進グループ

☎(32)8886 FAX(32)8606

✉ sougouseisaku@city.shimotsuke.lg.jp



# STOP!! コロナ差別

新型コロナウイルス感染症に関して、医療従事者をはじめ、感染された方や濃厚接触者、その家族などに対する差別、偏見、誹謗中傷は許されません。

**たたかう相手は、人ではなくウイルスです。**

大切な人や暮らしを守るため、うわさ話や不確かな情報に惑わされることなく、“おもいやり”と“やさしさ”をもって、冷静に行動するよう努めましょう。

下野市自治基本条例では、一人ひとりの  
基本的人権の尊重をうたっているよ！



じんけん大使  
カンピくん

## 差別や偏見、心ない言動 身近なところで起こっていませんか？

新型コロナウイルス感染症に対する強い不安や恐れにより、感染した方を始め、医療従事者の方やご家族など、新型コロナウイルスに関わる方々を過剰に避けようとする風潮があると感じませんか？

このような言動は、感染が疑われる方に受診をためらわせ、結果的に感染の拡大につながってしまう可能性があります。

差別や偏見に繋がる情報をむやみに転載・拡散することなく、公的機関の発信する正しい情報に基づいて行動していただくようお願いいたします。



### こんな言動にNO

- ・感染した人やそのご家族及び関係者に対する誹謗中傷
- ・治療を終えて復帰した人への差別や嫌がらせ
- ・医療従事者のご家族に対する出勤拒否や登園拒否
- ・感染した人の住所や勤務先の詮索、根拠のない情報の拡散
- ・SNSなど、インターネット上での誹謗中傷
- ・感染した人の勤務先や利用した店などへの嫌がらせ
- ・県外に通勤している人や県外からの来訪者（県外ナンバー車両）への非難
- ・マスクをつけていない人への非難
- ※様々な事情からマスクの装着が困難な方がいます。
- ・外国出身者に対する嫌がらせや暴言
- ・スーパーやドラッグストアの従業員や、配達業者の方々への暴言

### 法務省の人権相談窓口

法務省の人権擁護機関では、人権相談をインターネットでも受け付けています。

差別に関する悩みごとや困りごとがあれば、ひとりで悩まず、気軽に相談してください。

### ■インターネット 人権相談受付窓口



### ■みんなの人権110番

☎0570(003)110

### ■外国人人権相談ダイヤル

☎0570(090)911

### もっと詳しく知りたい方へ

栃木県ホームページの「新型コロナウイルス感染症に関する人権への配慮について」には、感染症により差別や偏見が生まれる理由と私たちが心がけるべきことのお知らせや、コロナと闘う方々へのエールが掲載されています。



## STOP!! コロナ差別街頭啓発活動

1月26日に、街頭啓発活動を行いました。自治医大駅の東口に集まり、呼びかけや、チラシの配布を行いました。

呼びかけは、飛まつ防止のため、事前に録音したメッセージを流し、ポスターパネルを掲示しました。

互いを思いやる心とやさしさを忘れず、コロナとの闘いを乗り越えていきましょう。



■問い合わせ先 市民協働推進課 ☎(32)8887

# 目次 Contents

- |                             |                  |
|-----------------------------|------------------|
| 2 キプロス通信                    | 14 レッツスポーツ       |
| 3 STOP!! コロナ差別              | 18 保健便り          |
| 5 まちの話題                     | 19 みんなで救急医療を守ろう! |
| 6 障がい福祉瓦版                   | 23 国民年金だより       |
| 7 新型コロナウイルスワクチン接種の準備を進めています | 24 図書館だより        |
| 8 新・下野市風土記                  | 26 暮らしの情報        |
| 9 生涯学習だより                   | 38 3月のカレンダー      |
| 10 仁良川地区宅地公売                | 39 地域おこし協力隊通信    |
| 12 環境トピックス                  | 40 イベントカレンダー     |

※掲載写真の一部は、撮影時のみマスクをはずしています。

## 今月の表紙 静かな鬼退治

今月の表紙は、2月2日に、こがねい保育園で行われた節分行事の様子です（節分の由来については先月号の「今月の何の日」に掲載しています）。

節分行事は、いつもは園内で行っていますが、今年には新型コロナウイルスの感染防止対策として、園庭で行われました。恒例の豆まきは、園児の誤飲防止のため、大豆の代わりに柔らかいゴム製のボールなどを使っています。

飛まつ防止のため、「鬼は外、福は内」の掛け声は聞かれませんでした。園児たちは、思い思いに作ったお面をかぶり、お手製の衣装で鬼に扮した先生方を相手に、元気よく鬼退治を楽しみました。

伊澤園長先生は、「今日の園児たちの取り組みによって新型コロナウイルスが収束し、来年は園内で元気な掛け声とともに節分行事ができるようになるとうれいでしたね」と話されました。

## 今月の何の日 3月28日 シルクロードの日

1900年のこの日、スウェーデンの地理学者スヴェン・ヘディンが、シルクロードの古代都市、楼蘭の遺跡を発見したことに由来しています。

シルクロードとは、東洋と西洋を結ぶ交通路の総称です。中国から北上してモンゴルやカザフスタンの草原を通る「草原の道」、中国の南から海に出てインド、アラビア半島へと至る「海の道」などもありますが、ここでは、東トルキスタン（現在の新疆ウイグル自治区一帯）を東西に横断する「オアシスの道」を指します。

そもそも、シルクロード＝絹の道という名称を最初に用いたのは、ヘディンの師でもあるドイツの地理学者、リヒトホーフエン男爵でした。中国の地質学的調査をまとめた著書の中で、「ザイデン

シュトラセン（絹の道）」という言葉の世界で初めて使ったのです。それを、ヘディンが自分の中央アジア旅行記のタイトルに用いたものが1938年に英訳され、「シルクロード」として広く知られるようになりました。

ヘディンは、楼蘭の遺跡とともに、かつて楼蘭の繁栄の源となった湖、ロプノールの干上がった跡も発見しました。ヘディンは、ロプノールが、そこに注ぐタリム川が運んでくる土砂の堆積や浸食などによって少しずつ楼蘭から遠ざかっていったのだと考え、「さまよえる湖」と名付けました。

砂漠の中に取り残された楼蘭は、滅亡しました。7世紀、「西遊記」でおなじみの玄奘三蔵が、楼蘭の廃墟に立ち寄ったという記録が残っています。

### ■人口と世帯（2月1日現在）

人口/60,180人 (+17)、男性/29,953人 (-7)、女性/30,227人 (+24)、世帯数/24,698世帯 (+29)







## 学校給食にいちごを寄贈

### 宇都宮・小山農業協同組合

両農業協同組合から、いちごを寄贈していただきました。いちごは、市内の小中学校の給食で提供され、児童・生徒たちが美味しくいただきました。

ありがとうございました。

JA栃木中央会では「地元特産品を利用した食育応援事業」として、食への関心、食を支える農の役割を感じてもらうことを目的として、学校給食へのいちごの提供を実施しています。



しもつけワイズ

問2

市から補助が出る犬や猫の手術は？

① 避妊手術

② 去勢手術

③ 整形手術

## 「家庭の日」普及啓発へ協定締結

### 下野市倫理法人会

2月10日に、市倫理法人会と「家庭の日の普及啓発活動に関する協定」を締結しました。

この協定は、「家庭の日」の目的である「家庭における親と子のふれあいや絆づくり」に向け、より実効性のある取り組みを推進することを目的としています。

今後は、市倫理法人会の普及啓発活動に必要な情報を提供するなど、市青少年育成市民会議とも相互に連携し、啓発に取り組んでいきます。



## 市議会情報コーナー放送開始

### FMゆうがお

市議会では、11月30日からFMゆうがおで放送中の市提供番組「しもつけピタッとラジオ（正午～午後0時55分）」内で、議会情報コーナー「こんにちは！下野市議会です」をスタートしました。

放送は、毎月最終月曜日で、市議会の議員がスタジオから生放送で、定例会での議案審査や結果など、議会の旬な情報をお届けします。

ぜひ、お聴きください。



## 新型コロナ街頭啓発活動

### 自治医大駅東口

1月26日に、栃木県と合同で啓発活動を行いました。緊急事態宣言下の午後8時以降の不要不急の外出自粛や、飲食店などの営業時間短縮について、市民の皆さまや事業者の皆さまの理解を促進するため、自治医大駅東口の街頭でチラシを配り、呼びかけを行いました。

今後も、マスクの着用や手指消毒など、新型コロナウイルスの感染防止対策の徹底をお願いします。





# 障がい福祉版

## 「福祉車両」ってどんな車？

■申し込み・問い合わせ先 市障がい児者相談支援センター ☎(37)9970

福祉車両と呼ばれる車があることを知っていますか？ 車いすに乗ったまま乗り込めるタイプや、シートが動くことで乗り降りが簡単になるタイプ、身体に障がいがある方が運転するための装置がある車など、色々な種類があり、介助する・される方の必要に応じて選択されます。

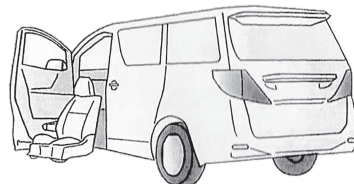
今回は、福祉車両の種類やその使い分けについて、簡単にご紹介します。

### どんな種類があるの？

#### シートへの乗り降りを楽にする

助手席または後部座席が回転します。障がいや加齢、けがなどにより、車の乗り降りが容易ではない方、車いすで移動する方が主に使用します。

また「スライドアップシート」と呼ばれる、回転した後にシートが乗降するタイプもあります。乗り降りがさらに快適にできるだけだけでなく、車高が高いミニバンなども選ぶことができます。



#### 車いすのまま車両に乗り降りする

##### 《リフトタイプ》

車両後部に装備されたリフトで、車いすやストレッチャーのまま乗り降りができます。介助者もリモコン操作で昇降できるため、介助者の身体への負担軽減にもつながります。

最近では軽自動車や普通車にリフトが搭載されているものも多くあり、普段使いしやすくなっています。



##### 《スロープタイプ》

スロープを使い、車いすのまま車内への乗り降りができます。スロープの操作は手動か電動です。

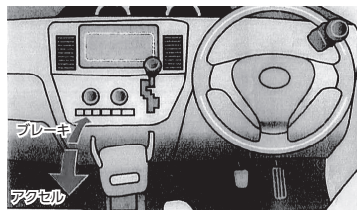
地面にスロープが完全に接地するため、車いすのままの乗降もぐらつきにくく、安定感があります。

スロープタイプ、リフトタイプ共に車内で車いすをベルトで固定することができ、さらにシートベルトをするため、走行中も安心です。



#### 運転操作を補助する

身体に障がいのある方が運転できるように、操作を補助する設備です。運転する方の状態に合わせて、手や足が不自由な方でもアクセルやブレーキ、ハンドル操作を行うための補助装置が取り付けられています。製作時に純正メーカーが取り付けしたものや、一般車に後付けで装備したものもあります。



##### 手でブレーキとアクセルを操作する装置

両足に障がいがある、足でペダル操作ができない場合は「手動式」「手動装置」等と呼ばれている、手でペダル操作ができる補助装置を取り付けます。

#### 車両への乗り降りをサポートする

段差を解消する後付けの折り畳み階段や、手すりやグリップなど、その方に合わせたものを取り付けることで、安全に乗り降りすることができます。



##### 折り畳み式階段

車高の高い車の乗り降りを安全にするために、手動や電動で開閉できる階段を取り付けることができます。

### 「おもいやり駐車スペースつぎつぎ事業」にご協力をお願いします

回転シートで自動車の乗り降りをしたり、車いすで自動車の乗り降りをするには、ドアを全開にしたり、スロープを引き出したりするための広いスペースが必要とされます。そのため、スーパーや病院などの施設には、障がい者、難病患者、お年寄り、妊産婦など、外出に配慮が必要な方のための、広い駐車スペースが設けられています。

栃木県では、障がい等のある方がスムーズに駐車スペースを利用いただけるように、県内共通の利用証を交付しています。社会福祉課で交付していますので、ご希望の方はご相談ください。

「お店の出入口に近いから」、「ちょっとくらいならいいだろう」という軽い気持ちで駐車してしまうと、車いすユーザー等、駐車スペースを必要としている人が困ってしまいます。「必要としている人が必要としているときに」安心して利用できるよう、ご理解とご協力をよろしくお願いいたします。





## ◆◆◆新型コロナウイルスワクチン接種の準備を進めています◆◆◆

■問い合わせ先 健康増進課 ☎(32)8905

現在、国では、新型コロナウイルスのまん延の防止を図るため、すべての国民に供給できる数量のワクチンを確保することを目指しています。

市も、ワクチンの速やかな接種が可能となるよう、新型コロナウイルスワクチン予防接種班を中心として、国が示すワクチン接種の優先順位をもとに接種体制の構築を進めています。

### 新型コロナウイルスワクチンの概要

#### 接種を受ける際の同意の取得

新型コロナウイルス感染症のワクチン接種は、しっかりと情報提供を行ったうえで、接種を受ける方の同意がある場合に限り、接種を行うこととなります。

#### 接種の対象者と優先順位

当面の間、確保できるワクチンの量に限りがあるため、国が示す優先順位に応じて接種を進めていく予定です。

#### ■優先順位（1月21日時点）

1. 医療従事者
  2. 高齢者（昭和32年4月1日以前に生まれた方）
  3. 高齢者以外で、基礎疾患を有する方（慢性の呼吸器の病気・慢性の心臓病・慢性の腎臓病などで現在通院している方、BMI30以上を満たす肥満の方）
  4. 高齢者施設等の従事者
  5. 1～4以外の方
- ※ワクチンの供給量などにより、順位はさらに細分化される可能性があります。

#### 接種を受けた結果、副反応が起きた場合の健康被害救済制度

ワクチン接種後に健康被害が生じた場合には、予防接種法に基づく救済（医療費や障がい年金などの給付）を受けることができます。

#### 接種券の発送

65歳以上の高齢者の方には、3月中旬以降に発送し、4月上旬からの接種開始を予定しています。それ以外の方の接種券は、4月以降、順次発送する予定です。

接種を行うための予約などの詳細は、接種券に同封する案内をご覧ください。

■接種会場 きらら館、南河内公民館、国分寺公民館

■接種回数 1人2回

■費用 無料（全額公費負担）

#### 新型コロナウイルスワクチン接種に関する最新情報

首相官邸ホームページ

「新型コロナウイルスワクチンについて」

☞<https://www.kantei.go.jp/jp/headline/kansensho/vaccine.html>

厚生労働省新型コロナワクチンコールセンター

☎(0120)761770(フリーダイヤル)

■受付時間 午前9時～午後9時（土日・祝日も実施）



### 新型コロナウイルスワクチンに関するQ&A（厚生労働省ホームページから抜粋）

Q 予防接種とは何ですか？

A 一般に、感染症にかかると、原因となる病原体（ウイルスや細菌など）に対する免疫（抵抗力）ができます。免疫ができることで、その感染症に再びかかりにくくなったり、かかっても症状が軽くなったりするようになります。

予防接種とは、このような体の仕組みを使って病気に対する免疫をつけたり、免疫を強くしたりするためにワクチンを接種することをいいます。

Q ワクチンの効果（発症予防、持続期間）はどのくらいありますか？

A 現在、国内外でワクチンの開発が進められ、効果や安全性などを確認しているところです。

ファイザー社、モデルナ社、アストラゼネカ社は、開発中のワクチンを投与した人の方が、投与していない人よりも、新型コロナウイルス感染症を発症した人が少ないとの結果または中間結果が得られたと発表しています。

臨床試験や接種が始まってから、あまり時間が経過していないことから、効果の持続期間については明らかになっていません。今後の情報が明らかになるのを待つ必要があります。

Q どの会社のワクチンが、一番効果がありますか？

A ワクチンの薬事承認に当たっては、有効性や安全性を慎重に審査しますので、今後、承認を得たワクチンは、いずれも一定以上の効果があることとなります。ワクチンの有効性などについての情報は、今後も随時お知らせしていきます。

Q 接種するワクチンは選べますか？

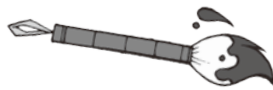
A 接種を受ける時期に供給されているワクチンを接種することになりますので、選べません。

複数のワクチンが供給されている場合も、2回目の接種では、1回目に接種したものと同じ種類のワクチンを接種する必要があります。



# 新・下野市風土記

## 新しい展示



下野市教育委員会 文化財課

今回は、5月にリニューアルオープンを予定している、しもつけ風土記の丘資料館の新しい展示についてお知らせします。

### 展示のこれまで

しもつけ風土記の丘資料館は、県南地域の史跡を紹介するため、昭和61年に栃木県が設置したものです（広報しもつけ令和2年4月号と6月号参照）。

資料館設置計画が持ち上がった頃、県内では、東北縦貫自動車道や新4号国道の建設、1万人プールで有名な真岡市の井頭公園の造成などに伴う大規模な発掘調査や、下野国分尼寺跡、下野国府跡の発見に伴う学術調査のほか、多くの古墳の調査が行われました。

当時、大規模な開発に伴う発掘調査がいたるところで実施されました。関東地方だけでも、多摩ニュータウンや成田国際空港などで発掘調査が行われ、多くの遺跡が、調査後に姿を消し

ました。

しもつけ風土記の丘資料館が建設されたのは、壬生町立歴史民俗資料館や小山市立博物館、下野国府跡や下野薬師寺跡のガイダンス施設が設置されるより前のこと。当時は、壬生町、上三川町、宇都宮市南部から、現在の下野市、小山市北部に至る地域の古墳から出土した埴輪や武器、馬具を一手に展示していました。また、下野薬師寺跡や下野国分寺跡、下野国府跡から出土した瓦や土器類、同時代の庶民の暮らしを知る手がかりとなる、薬師寺南遺跡から出土した土器類も展示していました。

現在、これらのモノを中心とした展示は、県内各地から出土した資料を収蔵する栃木県埋蔵文化財センターが充実しています。

### しもつけ風土記の丘資料館のこれから

今回の資料館のリニューアルでは、しもつけ風土記の丘資料館が設置されたときのコンセプトに立ち返り、下野市の周辺地域が、県内・関東地区・日本の歴史とどのように関わり、どのような役割を果たしていたのかに焦点を当てることにしました。

そのため、下野市域が歴史上、重要な役割を果たした時代であり、国・県を代表する遺跡が多く残され、県や市の歴史を語る際に複合的につながっていることを証明する時代である、弥生時代の終わり頃から平安時代頃までの展示内容を充実させました。

九州や西日本では、弥生時代の終わりから古墳時代の始まりにかけて、吉野ヶ里遺跡に代表される堀、土塁、逆茂木、望楼など、戦いから守るために工夫されたムラの跡が見つかっています。邪馬台国であった可能性が指摘される奈良県桜井市纏向遺跡のような、後の時代の都市に類似した大規模な村落もつくられました。

では、栃木県やその周辺地域はどうだったのでしょうか？ この地域の、同時代のムラは、どのようになっていたのでしょうか？

歴史の教科書では、弥生時代になると大陸から稲作が伝わって全国でほぼ同時に米が作られるようになり、収穫に石包丁が使われたと記されていますが、現在のところ、栃木県では石包丁は1点も出土しておらず、北関東全体でも数点しか出土していません。しかし、福島県以北では、一定の量が出土しています。どうしてこのようなことが起きたのでしょうか？

古墳時代は、クニを代表する王や首長のために造られた前方後円墳の出現により始まりますが、下野市の周辺や栃木県でも、そうだったのでしょうか？ だとしたら、三王山南塚古墳や大田原市の上侍・下侍塚古墳などの前方後方墳と前方後円墳には、どのような関係が？ 約350年間にわたって、前方後円墳、前方後方墳、円墳、方墳など、様々なかたちの古墳が造られています。その違いは？

埴輪はなぜ造られ、どのような役割を持っていたのか？ なぜ、人だけでなく、馬や武器や機織りなど、色々な形のもの造られたのか？

こうした数々の謎について、結論は出ないかもしれませんが、皆で考えてみることを目的とした展示を目指しました。どうぞお楽しみに。



## 令和3年成人式の延期後の開催日が決定

1月10日の開催を延期した令和3年（令和2年度）成人式の延期後の日程が決定しました。

■日時 10月31日(日) 午前10時～

■場所 グリムの館（石橋地区）  
国分寺公民館（国分寺地区）  
南河内公民館（南河内地区）



■内容 式典及び記念写真の撮影

※新型コロナウイルス感染症の感染状況等により、開始時間や会場などが変更になる場合があります。成人式に関することは、ハガキや市ホームページ、広報しもつけ等で随時お知らせします。

※令和4年（令和3年度）成人式は、現在のところ令和4年1月9日(日)に開催予定です。

## 成人式レンタル衣装等キャンセル料助成金を交付します

1月10日の成人式が延期となったことにより発生したレンタル衣装等のキャンセル料の一部を助成します。

該当する方は、申請に必要な書類などの詳細について生涯学習文化課へお問い合わせのうえ、お忘れのないよう申請してください。

■対象者 令和3年下野市成人式の対象となる新成人

■助成額 発生した経費の2分の1（上限3万円）

■申請期限 3月19日(金)

## 生涯学習情報誌エール発刊

エールは「くらしに役立つ学びの応援団」。市民の皆さまが自分らしく豊かな人生を送るための多様な学習情報を掲載しています。

■掲載内容

市が実施する生涯学習に関する講座など

■配布時期 3月中旬

■配布場所 市役所、公民館、図書館、生涯学習情報センター、下野薬師寺歴史館、しもつけ風土記の丘資料館

※自治会加入者には、自治会を通じて各戸に配布します。

※市ホームページからPDFをダウンロードできます。



## パソコン基本操作相談窓口

パソコンボランティアの方が相談に応じます。

■日時

4月5日(月) 午後1時～2時

■場所 生涯学習情報センター

■相談受付 下野PC愛好会（パソコンボランティア講師団体）

■問い合わせ先

生涯学習情報センター

☎(40)0911（水・日曜日を除く午前9時～午後5時）

## 生涯学習ボランティア自主企画講座「新型コロナウイルスを知ろう」

ウイルスの感染のしくみからワクチンによる予防まで、科学的に解説します。生体防御機構について理解を深めてみませんか。

■日時 3月27日(土) 午前10時～正午

■場所 生涯学習情報センター

■定員 20名

■参加費 無料

■講師

安田真一氏（医学博士／生涯学習ボランティア）

■申込方法 電話

■申込期限 3月25日(木)

■申し込み・問い合わせ先

生涯学習情報センター ☎(40)0911

（水・日曜日を除く午前9時～午後5時）



# 仁良川地区宅地公売 新規物件追加!

仁良川地区土地区画整理事業地内の宅地（保留地）を抽選により公売しています。

新たに番号10～12の3件の保留地を追加し、現在公売中の土地はすべて値下げしました。一般の土地よりもお求めやすい価格となっています。初めて戸建てを検討している方はもちろん、第二の人生を新たな土地で過ごしてみたい方も、ぜひご検討ください。

## 公売保留地一覧

番号	面積 (㎡)	単価 (円/㎡)	総額(円) △値下げ額	番号	面積 (㎡)	単価 (円/㎡)	総額(円) △値下げ額
1	390.50	22,400	8,747,000 △78,000	7	319.00	36,100	11,515,000 △128,000
2	323.95	24,600	7,969,000 △64,000	8	345.55	33,700	11,645,000 △103,000
3	351.11	23,100	8,110,000 △105,000	9	345.55	33,700	11,645,000 △103,000
4	351.11	23,100	8,110,000 △105,000	⑩	300.00	32,500	9,750,000
5	319.00	36,100	11,515,000 △128,000	⑪	300.00	32,900	9,870,000
6	320.40	37,700	12,079,000 △128,000	⑫	249.04	31,900	7,944,000

※○は新規物件。

※全区画容積率200%、建ぺい率60%。

※保留地は現状有姿で引渡しますので、必ず現地を確認してください。

※各区画の位置図、寸法、外観などの詳細は市ホームページに掲載してあります。

## 購入特典

- ・公共下水道受益者負担金がかかりません（市が負担します）。
- ・「下野市永住促進保留地等購入補助金」が受けられます。

※各種条件があるため、詳細は都市計画課（☎(32)8909）までお問い合わせください。

- ・市との直接契約になるため、不動産仲介手数料がかかりません。

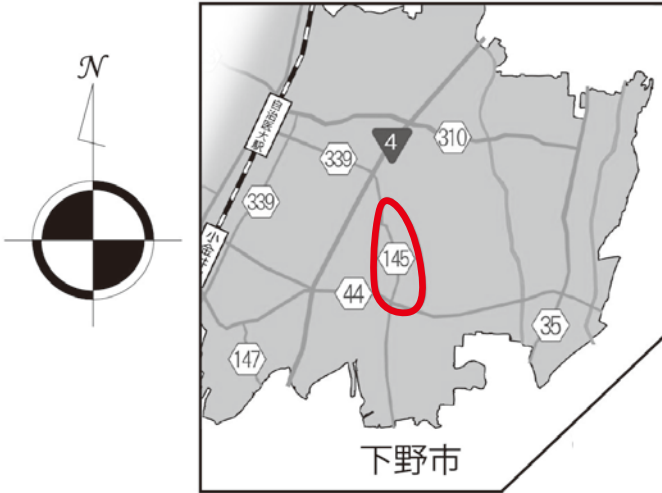
## 申込方法

- 公売方法 抽選（抽選期間終了後は先着順）
- 申込期間 3月1日(月)～31日(水)必着
- 申込方法 必要書類を直接提出または郵送
- 抽選日時 4月8日(木) 午前10時

- 必要書類 抽選参加申込書、住民票（市外の方）、納税証明書
- 申し込み・問い合わせ先 区画整理課 ☎(32)8910  
〒329-0492 笹原26

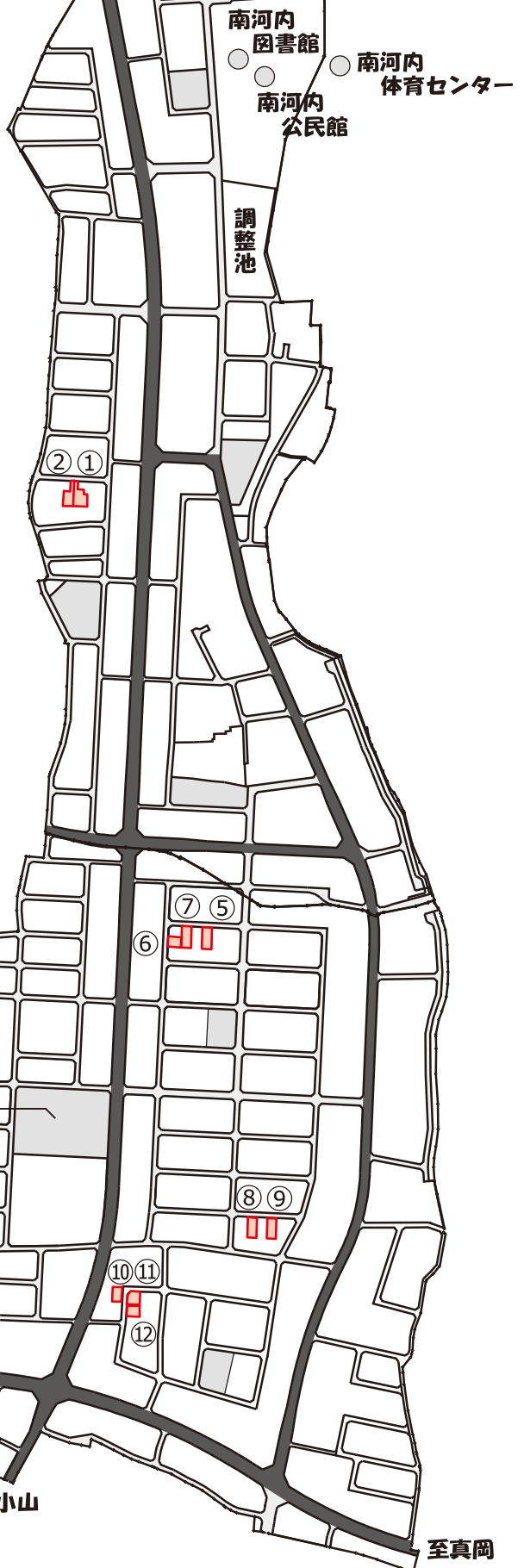


# 保留地案内図



至新4号国道

●南河内中学校



保留地の用途	宅地
街路条件	道路幅6～16mの道路に接する
最寄りの交通施設	JR宇都宮線「自治医大駅」まで車で約5分 新4号国道まで車で約2分
利便施設	仁良川簡易郵便局
公共公益施設	南河内公民館
学区	薬師寺小学校 南河内中学校
医療機関	自治医科大学附属病院まで車で約5分
用途地域	第一種住居地域
その他	上下水道利用可能



仁良川中央公園

至振木

至小山

至真岡

しもつけツイズ

問4

子育て世帯や高齢の方の外支援助を目的に利用券を交付している乗り物は？  
①おでかけ号 ②おかいもの号 ③ががお号



■問い合わせ先 ■ 環境課 ☎(32) 8898

## 高濃度PCB廃棄物 処分期限が迫っています

PCB廃棄物は、法律により、保管している事業者が処分期間内に処分しなければなりません。事業者の皆さまは、PCB廃棄物を保管していないか改めて確認し、処分を進めてください。

処分費用の軽減措置などもあります。詳しくは県ホームページをご覧ください。

<http://www.pref.tochigi.lg.jp/d05/eco/haikibutsu/haikibutsu/pcb-top.html>

### ■処分期間

#### 高濃度PCB廃棄物

- ・変圧器・コンデンサー 令和3年度内
- ・蛍光灯用安定器・汚染物など 令和4年度内

#### 低濃度PCB廃棄物 令和8年度内

### ■問い合わせ先

県廃棄物対策課 ☎028(623)3098

## 違反ごみが増えています

### ごみの分別にご協力ください

ごみステーションに、ルールにのっとった分別のされていない状態のごみ、**違反ごみ**が出される事例が増加しています。違反ごみは回収することができず、ごみステーションの近隣の住民の方の迷惑となりますので、適正な分別にご協力ください。

### 分別に役立つルールブックとアプリがあります

ごみの分別方法は、行政カレンダーの巻末に掲載しているほか、ごみのルールブックに一覧表が載っていますのでご利用ください。

スマートフォンをお持ちの方は、アプリ「さんあ〜る」で、ごみの分別方法や収集日が手軽に確認できます。



iOS用



Andoroid用

## 浄化槽をご使用の方へ

浄化槽が正しく機能するために、保守点検、清掃、そして法定検査を実施することが、浄化槽法により義務付けられています。

### 保守点検

浄化槽の機能を維持するために機器類の調整や消毒薬の補充などを行います。県の登録業者に委託してください。

### ■回数 年に3～4回以上

※種類や大きさによって回数は異なります。

### 清掃

浄化槽内に汚泥が溜まると、臭いや水質悪化の原因になるため、汚泥の引き抜きなどを行い

ます。市で許可されている業者に委託してください。

### ■回数 年に1回以上

### 法定検査

保守点検と清掃とは別に、指定検査機関による検査を2つ、必ず受けなければなりません。指定検査機関または保守点検業者に委託してください。

### ■必要な検査

- ・使用開始後4～8か月目までに受ける水質検査（7条検査）
- ・毎年1回の定期検査（11条検査）

### ■問い合わせ先

（一社）栃木県浄化槽協会  
☎028(633)1650

## 不用品リサイクル情報

市では、不用品リサイクルの情報を提供しています。当人同士でよく話し合ったうえで取引をしてください。

### 〈譲りたい〉

ベビーバウンサー、男子制服、乾燥機、冷凍機（100リットル）

### 〈譲ってほしい〉

自転車（大人用・24インチ）、セミダブルベッド、国分寺中男子制服（160～175cm）、国分寺中女子制服（160cm）、国分寺中体育着、男子スノーブーツ（23cm）、女子スノーブーツ（23cm）



## 飼い犬・猫の避妊・去勢手術の補助金

人と犬や猫との共生社会を実現させるため、犬猫の避妊及び去勢手術を行った飼い主の方に補助金を交付しています。

■対象者 市内に住所を有し、市税を完納している方

■対象となる動物 対象者が飼育する犬か猫

※毎年度、1世帯当たり犬1頭及び猫1匹まで。

※犬は、補助対象年度に狂犬病予防法に規定する登録及び狂犬病予防注射を受けている必要があります。

■補助額

避妊手術

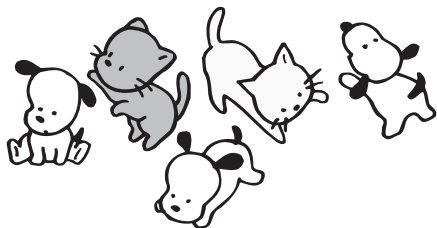
犬 5,000円

猫 4,000円

去勢手術

犬 4,000円

猫 3,000円



## 生ごみ処理機器等の設置への補助金

ごみ減量化対策として、家庭の台所等から排出される生ごみの自家処理を推進するため、コンポスト容器や機械式生ごみ処理機を設置された方に補助金を交付しています。

申請をご検討の方は、事前にご相談ください。

■対象者 市内に住所を有し、市税を完納している方（過去5年の間に本補助金を受けた方を除く）

■対象となる処理機器

- ・市が認める家庭用生ごみ処理機器1台
- ・コンポスト容器2基（他の処理機器とは別に数えます）

■補助額 購入費の2分の1以内

※機械式生ごみ処理機は上限3万円、コンポスト容器は1基につき上限4,000円です。

## 市営墓地のお供え物は必ずお持ち帰りください

お墓参りのシーズン、墓前に供えた物を放置すると、お供え物をカラス等が荒らし、周囲に撒き散らしてしまいます。

また、市営墓地の一角に、お供え物や供花などを捨てていくことは絶対にお止めください。不法投棄の温床となり、近隣に住んでいる方にもご迷惑をかけてしまうことになります。

お墓へのお供え物や供花などは、必ず持ち帰って処分してください。

市営墓地の周囲に住んでいる方や他の利用者の方、そして墓地で眠るご先祖様のためにも、ご協力をお願いします。



## 事業所ごみはごみステーションに出せません

家庭から出るごみ以外は、すべて事業所ごみです。飲食店や店舗、事務所などから出るごみは事業系一般廃棄物にあたり、一般家庭用のごみステーションに出すことはできません。

これらのごみは、事業者自らの責任において、適正に処理していただく必要があります。事業者の皆さまにはご理解とご協力をお願いします。

### 事業所ごみの処理方法

一般廃棄物収集運搬許可業者に委託する

それぞれの事業者が許可業者と契約し、排出する方法です。排出日・時間、排出場所、排出方法などは、許可業者と相談のうえ取り決めてください。

収集許可業者の紹介を希望される際は、環境課までご相談ください。

自ら処理施設に搬入する

事業者が自ら、市の処理施設等に運んで処理する方法です。市のルールにのっとった適正な分別にご協力ください。

## 引っ越しなどに伴う大量ごみの出し方

ごみステーションは、多くの方が利用します。引っ越しなどに伴う大量のごみは一度に出さず、次のいずれかの方法で処理してください。

- ・きちんと分別し、数日に分けてごみステーションに出す
- ・ご自身でごみ処理施設に直接持ち込む
- ・市の許可を受けた一般廃棄物処理業者へ処分を依頼（有料）※処分費用等は各事業者にご確認ください。

### ごみステーション出す前によく確認を

ごみステーションから回収されたごみは、その日のうちに処理施設に搬入され、処分されます。一度ごみステーションに出されたものは取り戻すことができませんので、ごみを出す前に、必要なものが混ざっていないかよくご確認ください。



# Let's SPORTS

問い合わせ先

 スポーツ振興課  
 ☎(32)8920

## シングルステニス大会 参加者募集

第16回市シングルステニス大会を開催します。この大会は、市テニス協会の公式試合で、全種目が市代表選手選考の対象となります。

### ■日時

4月4日(日) 午前8時30分集合  
(雨天時は翌週に順延)

### ■場所 国分寺運動公園テニスコート

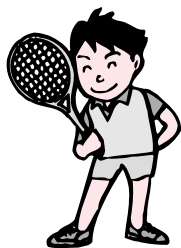
### ■対象者

市内在住・在勤・在学の方

### ■種目

- ・一般男子シングルス
- ・一般女子シングルス
- ・壮年男子シングルス (45歳以上)

### ■参加費 1,500円 (当日徴収)



## 竹の子クラブによる清掃活動が行われました

12月20日に、市スポーツ少年団の竹の子クラブによる清掃活動が行われました。

清掃場所は、いつも練習を行っている南河内テニスコート周辺で、午前8時30分から約30分間、団員の子ども達や指導者、保護者など47名の参加者が「日頃から練習で使っているテニスコートへの感謝を込めて、ごみ拾いをやりたい」との気持ちから活動されました。

ありがとうございました。



■**申込方法** 市テニス協会のホームページに掲載している参加申込書を電子メールで提出  
※受付完了後に返信メールを送信しますのでご確認ください。

※今年度から、大会申し込みはメール受付のみとなりましたのでご注意ください。

### ■申込期間

3月8日(月)~25日(木) 午後5時まで

### 対戦組み合わせ

3月29日(月)以降に、市テニス協会のホームページに掲載します。

### ■申し込み・問い合わせ先

市テニス協会 佐藤 ☎090(1850)6273

✉ info@shimotsuketennis.com

URL <http://www.shimotsuketennis.com/>

## 高藤直寿選手を応援しよう！

東京2020オリンピック大会に出場が内定している本市出身の柔道家・高藤直寿選手の後援会では、新年度の会員を募集しています。

### ■募集開始 4月1日(木)~

■**年会費** 個人 1口1,000円  
団体 1口5,000円

### ■申込方法

#### 直接提出

入会申込書を次のいずれかの窓口に提出

- ・スポーツ振興課
- ・スポーツ交流館
- ・南河内体育センター
- ・国分寺B&G海洋センター

#### FAX・電子メール

スポーツ振興課 ☎(32)8611

✉ sports@city.shimotsuke.lg.jp

#### 入会特典

令和3年度から初めてご加入いただいた方には、オリジナルマスクをプレゼントします。







## シニアスポーツ塾参加者募集

シニアの皆さん、同世代の人たちとスポーツを通じて交流しませんか。

■日時 毎月第3土曜日 午前9時30分～正午

■内容 ハイキング、市内散策、野外ゲームや料理など月替わり

■対象者

50歳以上の市内在住者、または市内在勤者

■定員 30名

■費用 1,000円（保険料含む）

※料理材料費・交通費等は別途徴収します。

■申込方法 電話

※住所・氏名・生年月日・性別・電話番号をお伝えください。

■申込期間 3月1日(月)～31日(水)

■申し込み先 スポーツ振興課



## 総合型地域スポーツクラブ入会のご案内

市内で活動している3つの総合型地域スポーツクラブから、令和3年度のクラブ入会のご案内です。

**総合型地域スポーツクラブとは**

地域にお住まいの幼児からシニア世代の方までの幅広い世代が、さまざまな種目のスポーツを楽しむことをテーマに活動している「地域に根ざしたスポーツクラブ」です。

## グリムの里スポーツクラブ 会員募集

NPO法人グリムの里スポーツクラブは、「いつでも・どこでも・誰とでも」をキャッチフレーズに、健康で明るい地域社会づくりのために活動しています。

現在400数名の会員がおり、各種スポーツクラブ活動やイベント、健康麻雀などのスポーツ以外の活動、キッズ対象のトランポリン教室や2～3歳児を対象とした親子体操教室を実施しています。

あなたも、グリムの里スポーツクラブに参加して、楽しく体を動かしませんか？

■年会費

一般会員 2,000円

中学生以下 1,000円

■活動しているスポーツ

- ・グラウンドゴルフ
- ・ソフトバレーボール
- ・バドミントン
- ・テニス、ソフトテニス
- ・バウンドテニス
- ・フィットネス
- ・ターゲットバードゴルフ
- ・パークゴルフ
- ・カローリング
- ・卓球、ラージボール卓球
- ・健康麻雀
- ・スポーツ吹き矢
- ・スポーツ輪投げ

※体験はどなたでもできますのでご連絡ください。

■主なイベント

- ・グリムの里スポーツまつり
- ・グラウンドゴルフ交流大会
- ・パークゴルフ交流大会
- ・カローリング交流大会
- ・スポーツ輪投げ交流大会
- ・バドミントン交流大会
- ・ラージボール卓球交流大会
- ・ソフトテニス交流大会
- ・クリスマスのつどい
- ・親子体操教室
- ・健康ハイキング
- ・ターゲットバード交流大会
- ・キッズトランポリン教室
- ・シニア体操教室

■申し込み・問い合わせ先

グリムの里スポーツクラブ（スポーツ交流館内）

☎(52)1182（月・水・金曜日の午前9時～午後4時）





## 元気ワイワイ南河内 会員募集

いつでも、どこでも、いつまでも、より多くの方が生涯を通じてスポーツを楽しめる地域コミュニティとして、NPO法人元気ワイワイ南河内の令和3年度の会員募集を開始します。

会員になると、下表に記載のスポーツ教室にいくつでも参加できます。

■クラブ年会費（クラブ活動中の傷害保険料含む）

一般 1万円 ジュニア（中学生以下） 7,000円 夫婦 1万8,000円

ファミリー（同居家族が対象）

一般・ジュニアの年会費から1人1,000円引きした金額の合計（上限25,000円）

※No.14・15は別途参加費がかかります。

※既に会員で継続を希望される方は、会費と会員証、カードケースをお持ちください。



No	教室	曜日	時間	会場	募集対象
1	剣道	毎週火・金曜日	午後7時30分～9時30分	南河内第二中柔剣道道場	小学1年生から一般（小学生は午後9時まで）
		奇数月第4日曜日	午後6時30分～8時30分		
2	卓球(硬式・ラージ)	毎週土曜日(祝祭日及び第5除く)	午後1時～3時	南河内体育センター	小学3年生～一般
3	ミニバスケットボール	毎週木曜日(祝祭日及び第5除く)	午後7時～9時	南河内体育センター	小学3年生～中学3年生
4	バレーボール	毎週土曜日(第5除く)	午前10時～正午	南河内体育センター	小学2年生～中学3年生
5	バドミントン	毎週月曜日(小中学生)・火曜日(一般)(各日祝祭日第5除く)	午後7時～9時	南河内体育センター	小学4年生～一般
6	ピラティス	第2・4水曜日	午前10時30分～正午	南河内武道館	一般
7	足腰元気アップ体操	第2・4木曜日	午前10時～正午	南河内体育センター	一般
8	シニアテニスサークル	第1・3日曜日	午後1時～3時	南河内テニスコート	原則として45歳以上の初心者・初級者
		毎週水曜日(自主練習)	午前9時30分～11時30分		
9	エアロビクス	第1・3木曜日	午後1時30分～3時	南河内体育センター	一般
10	社交ダンス	第1・3火曜日	午後7時～9時	野沢ダンススクール	一般
11	フラダンス	第2・4金曜日	午後1時30分～3時	南河内東公民館	一般
12	カローリング	毎週水曜日	午前10時～正午	南河内体育センター	一般
13	女子サッカー	毎週火曜日	午後7時～9時	南河内東体育館	一般
		毎週土曜日	午前9時～午後1時	緑小学校校庭	
		毎週日曜日	午後1時～5時		
14	ハイキング&トレッキング	自然散策に良い時期	—	花のきれいな山等	小学4年生～一般
15	各種イベント・講習会(ワイワイフェスティバル・カヌー教室・スキー教室など)			随時設定	小学生以上

■申し込み・問い合わせ先 元気ワイワイ南河内事務局(南河内体育センター内)

☎(48)5401 (平日午前9時～午後5時)





## 夢くらぶ国分寺 会員募集

夢くらぶ国分寺では、明るく元気で健康的な地域の実現を目指して、今年も地域の皆さまに色々なスポーツを楽しんでいただけるように、令和3年度からの新規クラブ会員を募集します。

### ■年会費・スポーツ安全保険料

	中学生以下	高校生	成人	65歳以上	就園児親子体操教室	健康ウォーキング
年会費	1,000円	1,000円	2,000円	1,500円	2,000円／(親子)	300円
保険料	800円	1,850円	1,850円	1,200円	園児のみ：800円	参加費に含む

※高校生以上の方の保険加入は、カヌー教室とボルダリング教室以外は任意です。

### ■令和3年度実施予定のスポーツ教室

	教室	曜日	時間	会場	対象	参加費
1	国分寺キッズクラブ	土・日	午前9時30分 ～11時30分	国分寺運動公園、 B&G海洋センター他	小学2～6年	12,000円/17回 (旅費自己負担)
2	Jrソフトテニス教室	土	午後1時～3時	B&Gテニスコート	小学3～6年	1,200円/月
3	一般ソフトテニス教室 (STAC)	土	午後3時30分 ～5時30分	B&Gテニスコート	国分寺中生徒 一般成人	学生:500円/月 一般:1,000円/月
4	幼児サッカー教室	土	午前8時30分 ～10時	南河内東体育館	3歳以上の幼児	1,500円/月
5	小学サッカー教室	土	午後6時30分 ～8時30分	みのわ古城公園	小学生	1,500円/月
6	就園児親子体操教室 (キッズワールド)	火 3回/月	午後3時15分 ～4時30分	B&G海洋センター	3歳以上の就園児	1,800円/月 2人目1,000円/月
7	キッズ体操教室	火 月3回	午後4時40分 ～5時50分	B&G海洋センター	小学1～3年	2,000円/月
8	キンボールスポーツ教室	水 2回/月	午後6時30分 ～8時30分	国分寺小体育館	小学2～6年	1,000円/月 (大会旅費自己負担)
9	Jr.バレーボール教室	木	午後6時30分 ～8時30分	国分寺中体育館	小学2～6年	1,500円/月

### 申し込みについて

申込日に先着順で会員登録申込書を配布しますので、年会費と保険料を添えて事務局に提出してください。

定員は、3月上旬に夢くらぶホームページでお知らせします。  
※ご家族以外は、1人で複数名分の申し込みは認めません。

国分寺キッズクラブ(1)

Jrソフトテニス教室(2)

■申込開始 3月21日(日)

午前9時～11時30分(先着順)  
※国分寺キッズクラブへの申し込みの際は、年会費・保険料と一緒に参加費も納入してください。

その他の教室(3～9)

■申込開始 3月9日(火)～

(火・水・金曜日の午前8時30分～午後5時15分)

### 不定期実施教室

障がい者も一緒にやさしいスポーツ教室、ビギナー水泳教室、カヌー教室、ボルダリング教室の募集は、広報しもつけと夢くらぶホームページで随時お知らせします。

健康ウォーキングの募集は、登録された会員に郵送、または広報しもつけでお知らせします。



### ■申し込み・問い合わせ先

夢くらぶ国分寺(国分寺B&G海洋センター内)

☎(44)0849(火・水・金曜日の午前8時30分～午後5時15分)

URL <http://www.k-yumeclub.com>





ヘルスイنفォメーション

# Health Information

## お知らせ

### 3月は自殺対策強化月間

皆さまは、自分のストレスのサインに気付いていますか？  
新型コロナの影響で、様々な変化や制約の中で生活している方も多いのではないのでしょうか？

このようなときは誰もが少なからずストレスを抱えていて、次のようなストレス反応が出てくることがあります。

■**こころのサイン** イライラ、不安、気分の落ち込みなど

■**行動のサイン** 飲酒・喫煙量が増える、怒りっぽくなるなど

■**からだのサイン** 頭痛、めまい、食欲低下、不眠など

これらのサインは、誰にでもある当たり前の反応ですが、強さや表れ方は人により異なります。こころの健康を保つために、自分のストレスサインを確認しましょう。

ストレス反応の多くは自然に治まっていきますが、1か月以上続く場合は、かかりつけ医や専門機関に相談しましょう。

#### ■相談先

こころの健康相談統一ダイヤル  
☎0570(064)556

平日午前9時～午後5時、午後6時30分～10時

#### こころの相談@とちぎ

LINEアプリのチャット形式  
毎日午後3時～10時

### その他のお知らせ

#### 肺炎球菌の定期接種はお済みですか？

今年度対象の方(今年度中に65・70・75・80・85・90・95歳・100歳以上になる方)の助成期間は、3月31日(水)までです。ご注意ください。

#### 高齢者等への新型コロナウイルス感染症の検査助成事業の会場を一部変更します

抗原定量検査の3月19日(金)の検査会場が変更になりました。

変更前) きらら館



変更後) ゆうゆう館

## 教室・相談

### 健康づくり基礎教室

健康診断で基準値よりも高い項目があったら要注意！生活習慣病の予防法を学びませんか？

■日時 3月26日(金)

午前9時15分～午後0時30分

■場所 ゆうゆう館

#### ■対象者

20歳以上の健康診断を受けた市内在住の方、その家族の方

■定員 20名

■内容 生活習慣病を知る、家でできる運動の実践、バランスの良い食事のポイントを知る

■持ち物 健診結果、筆記用具、運動ができる服装・運動靴、飲み物(お茶か水)、マスク

■申込期限 3月23日(火)

### 育児・母乳・栄養相談

お子さまの成長・発達や、授乳・離乳食に関する相談をお受けします。

■日時 3月25日(木)

午前9時30分～11時

※30分刻みでの予約制です。

■場所 ゆうゆう館

■相談員 保健師、助産師、管理栄養士

#### ■持ち物

母子健康手帳、案内状(乳幼児健診でもらった方)

#### ■申込期限

3月23日(火)



### 子育て巡回相談

#### 子育て支援センターつくし

##### ■日時

3月22日(月) 午前9時～11時

■場所 子育て支援センターつくし(ゆうゆう館内)

■相談員 公認心理師、保育士、管理栄養士

#### 子育て支援センターみるく

##### ■日時

3月29日(月) 午前9時～11時

■場所 子育て支援センターみるく(わかば保育園内)

※「みるく」を初めて利用される方は、名札代200円がかかります(キャッシュレス決済のみ)。

■相談員 臨床心理士、保育士



# みんなで救急医療を守ろう!

## 皆さんへ 3つのお願い

夜間や休日に「日中より空いている」「仕事を休まないですむ」などの理由で救急医療機関を受診すると、救急外来が混み合い、本当に治療が必要な患者さんへの対応が遅れてしまう恐れがあります。

そこで、**誰もがいつでも安心して救急医療を受けられる**よう皆さんには、次の3つを普段から心がけていただくことをお願いします。

### 1 かかりつけ医(医科・歯科・薬局)をもちましょう

- 「かかりつけ医」とは、日常的な病気の治療をするばかりではなく、病気の予防や、健康に不安を感じたときに気軽に相談できる身近な診療所などの医師や薬剤師のことです。
- 専門的な治療が必要なおときには、適切な病院を紹介してもらうことも出来ます。
- 体の不調を感じたときは、早めに相談し適切なアドバイスを受けましょう。

### 2 出来るだけ診療時間内に受診しましょう

- 重症な患者さんの診療の妨げとならないよう、コンビニ受診(緊急性がないのに休日や夜間の時間帯に、救急外来を受診すること)をさげましょう。
- 救急医療は緊急事態に備えるためのもので、少人数の診療体制となっており、専門的な診療が受けられないことが多くあります。
- より充実した診療を受けるには昼間の診療時間に受診することが一番です。

### 3 救急車は本当に必要な時だけ利用しましょう

- 緊急性がない救急車の利用が多くなると、本当に救急車が必要な人へ速やかに救急車を出動させることができなくなります。救急車は適正に利用しましょう。
- 緊急性があり本当に必要なときには、119番通報して救急車を呼んでください。症状に応じた利用を心がけましょう。

#### こんなときにはすぐに119番!!

- 意識がないとき
- けいれんが止まらないとき
- 息づかいがあらく呼吸が困難になっているとき
- 激痛(頭痛・胸痛・腹痛)があるとき
- 出血が激しく止まらないとき



#### 救急車がくるまでに準備しておく便利なもの(総務省消防庁救急車利用リーフレットより)

- 保険証や診察券 ■お金 ■靴 ■普段飲んでいる薬(お薬手帳)
- 乳幼児の場合はさらに ■母子健康手帳 ■紙おむつ ■哺乳瓶 ■タオル

# 小山医療圏

小山市  
野木町

下野市  
上三川町

## 電話相談・一次(初期)救急医療機関

●急な発熱やけがで心配なときは・・・「電話相談」を利用しましょう

急な病気やケガで病院に行くか、救急車を呼ぶか迷った時には、「電話相談」を利用しましょう。  
経験豊富な看護師が、家庭での対処法や救急医療の受診の目安などをアドバイスします。

### ■子ども「とちぎ子ども救急電話相談」

【電話番号】 # 8 0 0 0 (携帯電話やプッシュ回線以外は、「☎028-600-0099」へ)

【相談時間】 月曜～土曜日 午後6時～翌朝8時  
日曜、祝休日 午前8時～翌朝8時(24時間)

### ■大人(概ね15歳以上)「とちぎ救急医療電話相談」

【電話番号】 # 7 1 1 1 (携帯電話やプッシュ回線以外は、「☎028-623-3344」へ)

【相談時間】 月曜～金曜日 午後6時～午後10時  
土曜、日曜、祝休日 午後4時～午後10時



●夜間、休日の急な病気やけがの時は

### ■夜間休日急患診療所

小山市神鳥谷2251-7(小山市健康医療介護総合支援センター内)

TEL:0285-39-8880 FAX:0285-39-8882

【診療日時・診療科目】

平日	午後7時～午後10時	【内科・小児科】
土曜日	午後7時～午後10時	【内科・小児科】
日曜、祝日、振替、 年末年始 (12月31日～1月3日)	午前10時～12時 午後1時～午後5時 午後6時～午後9時	【内科・小児科】

※受付時間は診療終了15分前までとなります。

※内科医等が小児科の診療を担当することがありますので、事前に電話をしてから来院して下さい。

※夜間休日急患診療所及び休日急患歯科診療所の南側に夜間休日対応の院外薬局(3薬局)があります。

### ■休日急患歯科診療所

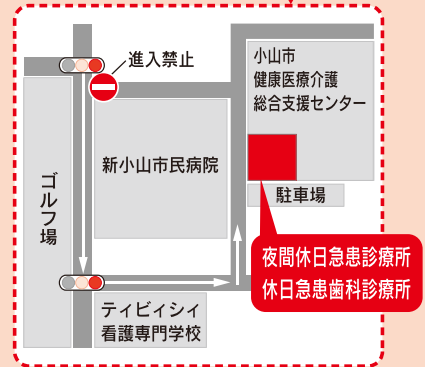
小山市神鳥谷2251-7(小山市健康医療介護総合支援センター内)

TEL:0285-39-8881 FAX:0285-39-8883

【診療日時】

日曜、祝日、振替、 年末年始(12月31日～1月3日)	午前10時～12時／午後1時～午後4時
--------------------------------	---------------------

※受付時間は診療終了15分前までとなります。



●救急車で搬送するなど緊急性が高く、高度な治療を必要とする場合は

### 二次救急医療機関(入院を必要とする患者の受入病院)

#### ■病院群輪番制病院

新小山市民病院 TEL:0285-36-0200 (月・水・金・土・日曜日)  
石橋総合病院 TEL:0285-53-1134 (火・木曜日)  
光南病院 TEL:0285-45-7711 (火・木曜日)  
小金井中央病院 TEL:0285-44-7000 (金曜日)  
自治医科大学附属病院救命救急センター TEL:0285-44-2111 (日曜日)

#### ■小児二次救急医療機関

新小山市民病院 TEL:0285-36-0200 (日曜・祝日:午前8時～午後6時)  
自治医科大学附属病院救命救急センター TEL:0285-44-2111 (毎日:午後6時～翌日午前8時)

### 三次救急医療機関(手術や入院を必要とする重症な患者の受入病院)

自治医科大学附属病院救命救急センター TEL:0285-44-2111 (毎日の夜間)

比較的  
軽い症状なら、  
まず夜間休日急患  
診療所へ!

各医療機関を  
受診の際は保険証  
をお忘れなく!



# の救急医療情報

この面を見える所に貼ってください

## ■在宅当番医(救急医療機関)

1日2医療機関が救急患者(軽症)の診療を行います。

【診療日時】

毎日(下記日程を除く)	午後5時～翌日午前9時
土曜日、休前日、年末年始(12月29日～1月2日)	午後5時～翌日午後5時
各医療機関の当番日についてはお住まいの市・町の広報紙・ホームページ等でご確認ください。	

※受診する際は、必ず事前に病院へ電話をしていただきますようお願いいたします。

各医療機関では医師が交代で当直制をとっており希望する治療が困難な場合もあります。

### 杉村病院

小山市城山町2-7-18 TEL:0285-25-5533

### 小山整形外科内科

小山市雨ヶ谷753 TEL:0285-31-1331

### 光南病院

小山市乙女795 TEL:0285-45-7711

### 石橋総合病院

下野市下古山1-15-4 TEL:0285-53-1134

### 小金井中央病院

下野市小金井2-4-3 TEL:0285-44-7000

### 野木病院

野木町友沼5320-2 TEL:0280-57-1011

## 小山市お問い合わせ先

小山市健康増進課地域医療推進係  
TEL:0285-27-0500(4月中)  
TEL:0285-22-9523(5月～)

詳しくは小山市ホームページ内にあります『救急医療』をご確認下さい。

## 下野市お問い合わせ先

下野市健康増進課  
TEL:0285-32-8905  
詳しくは下野市ホームページ内にあります『夜間・休日診療』をご確認下さい。

## 野木町お問い合わせ先

野木町健康福祉課  
TEL:0280-57-4171  
詳しくは野木町ホームページ内にあります『休日・夜間の急病』をご確認下さい。

## 上三川町お問い合わせ先

上三川町健康福祉課  
TEL:0285-56-9133  
詳しくは上三川町ホームページ内にあります『休日・夜間救急医療』をご確認下さい。

# 役立つ情報一覧

## ■こども救急ガイドブック（栃木県作成）

急病やけがの場合の家庭における対処方法や、救急外来を受診する際のポイントをまとめています。



こども救急  
ガイドブック

## ■とちぎ医療情報ネット（栃木県作成）

病院や診療所を受診するにあたって役立つ情報を提供しています。



とちぎ医療情報ネット

## ■全国版救急受診アプリ（総務省消防庁作成アプリ 愛称「Q助」）

急な病気やけがをしたとき、該当する症状などを画面上で選択していくと、緊急度に応じた必要な対処が表示されます。スマートフォン用アプリもダウンロードできますので、ご活用ください。

([https://www.fdma.go.jp/neuter/topics/filedList9\\_6/kyukyu\\_app.html](https://www.fdma.go.jp/neuter/topics/filedList9_6/kyukyu_app.html))

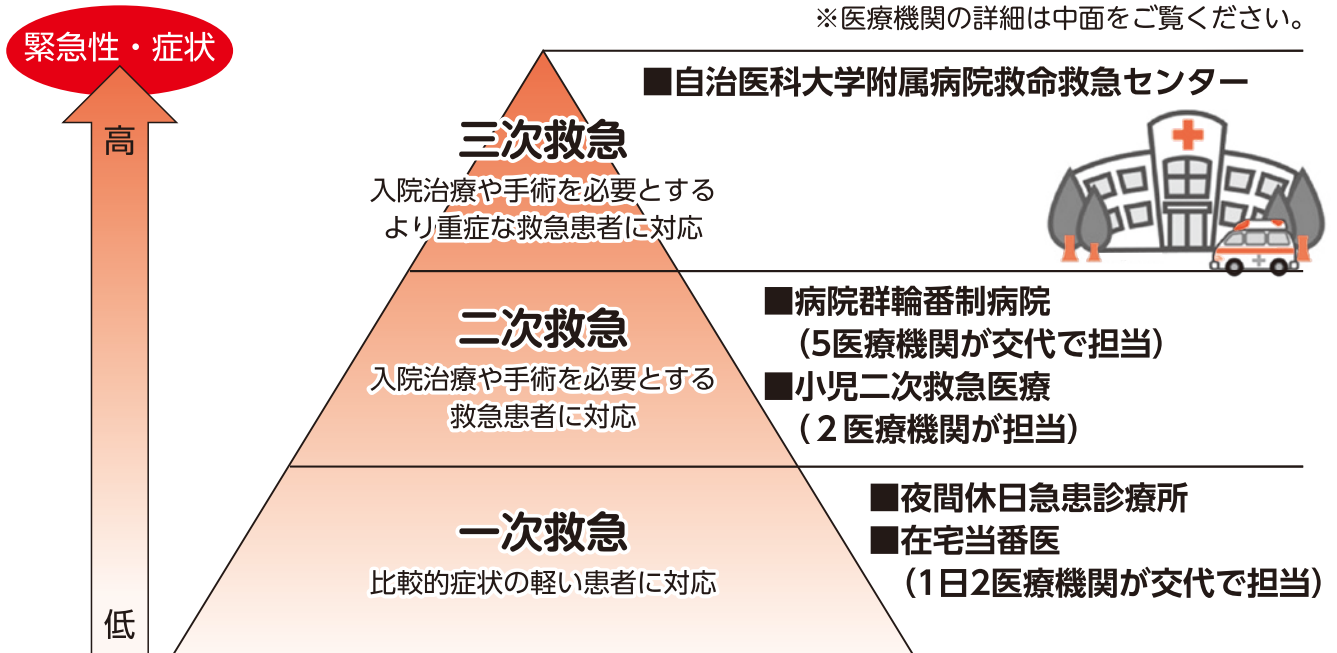


総務省消防庁  
Q助案内

# 小山医療圏(小山市・下野市・野木町・上三川町)の救急医療体制

小山医療圏では、下図のように、患者の容態等により各医療機関が連携して 24 時間救急の受入ができるよう体制を整備しています。

※医療機関の詳細は中面をご覧ください。



比較的軽微な症状の場合は、まず「夜間休日急患診療所」(歯科の場合は「休日急患歯科診療所」)・「在宅当番医」を受診してください。

夜間休日急患診療所・休日急患歯科診療所・在宅当番医では、応急的な処置に限られますので、翌日には必ず診療時間内にかかりつけ医を受診しましょう。

安心して救急医療を受診できる環境は、救急医療を正しく理解し利用するという皆さん一人ひとりの意識と協力が必要不可欠です。  
大切な命を救うため、救急医療を本当に必要とする人のために、  
適正な利用にご協力ください。





# 国民年金 だより

問い合わせ先

市民課 ☎(32) 8895

栃木年金事務所

☎0282 (22) 4131

## 国民年金学生納付特例

日本に住む20歳以上の方は、学生であっても国民年金に加入しなければなりません。学生には、申請により在学中の保険料の納付が猶予される学生納付特例制度があります。

未納のままだと、障がい基礎年金や遺族基礎年金に該当するような場合でも納付要件が満たされず、年金が受給できない場合がありますので、この制度を利用しましょう。

### ■対象者

- ・大学（大学院）、短期大学、高等学校、高等専門学校、専修学校、各種学校に在籍する方
  - ・一部の海外大学の日本分校に在学する方で、夜間・定時制課程や通信課程の方
- ※一部対象外の学校あり。

### ■所得基準額

免除を受ける年度の前年所得が118万円+扶養親族の数×38万円+社会保険料控除等以下であること

※本人の所得に限るため、家族の所得は問いません。

## 受給資格期間の短縮

平成29年8月から、年金を受給するために必要な期間が10年となりました。資格期間が10年以上あることが確認できた方には、日本年金機構からご自宅宛に請求書（黄色）を発送しています。

ご相談・お手続きがお済みでない方は、事前に年金事務所にご予約のうえ、早めにご相談ください。

黄色の請求書が届かない方でも、任意加入の申し出により期間を加えられる場合や、合算対象期間を含めて年金を受給できる場合がありますので、ご自身の資格期間をご確認ください。

■資格期間 保険料納付済・免除期間、合算対象期間、厚生年金の加入期間など

### ■注意点

- ・年金を受給するための年齢要件に変更はありません。
- ・遺族年金や障がい年金の権利を有している場合、老齢年金を決定しても併給調整により停止となることがあります。手続きを行っても、受け取る年金額が変わらないケースがあります。

## 承認期間と更新手続き

学生納付特例の承認期間は、4月から翌年3月までです。

次の年度も同じ学校に在学予定の方には、4月上旬に更新の案内と申請書が送られます。引き続き学生であれば、必要事項を記入し、ご返送ください。

申請書を紛失した場合や、前年度と違う学校に在学している場合は申請手続きが必要です。

また、この制度は2年1か月前までさかのぼって申請することができます。申請を忘れてしまい、未納となっている方は早めにお手続きください。

### ■必要なもの

- ・年金手帳、印鑑、学生証または在学証明書
- ・（退職して申請する場合）雇用保険の離職票または受給資格者証

※2年間に限り前年の所得が無いものとして審査を行います。

■申請期間 4月1日(木)～

■申請先 市民課

**保険料は追納できます**

学生納付特例が承認された期間は、老齢基礎年金を受け取るために必要な期間には算入されますが、年金額には反映されません。

卒業後、収入が得られるようになったときは、将来、受け取る年金額を増額するため、保険料を後から納めることができる追納制度を利用されることをお勧めします。

ただし、承認を受けた年度の翌年度から起算して3年度目以降は、当時の保険料に一定の金額が加算されます。

■申請先 市民課

■必要なもの 年金手帳、印鑑

# 図書館

Library Information

## 利用案内

■ 3月の図書館カレンダー  
(○印は休館日)

石橋図書館 ☎(52)1136

日	月	火	水	木	金	土
	1	2	3	4	5	6
7	8	9	10	11	12	13
14	15	16	17	18	19	20
21	22	23	24	25	26	27
28	29	30	31			

国分寺図書館 ☎(44)3399

日	月	火	水	木	金	土
	1	2	3	4	5	6
7	8	9	10	11	12	13
14	15	16	17	18	19	20
21	22	23	24	25	26	27
28	29	30	31			

南河内図書館 ☎(48)2395

日	月	火	水	木	金	土
	1	2	3	4	5	6
7	8	9	10	11	12	13
14	15	16	17	18	19	20
21	22	23	24	25	26	27
28	29	30	31			

## 開館時間

午前9時～午後7時

## 図書館ホームページ

(蔵書検索・予約システム)  
PC・スマホからのご利用  
<http://www.library.shimotsuke.tochigi.jp/>



二次元コード

携帯電話からのご利用  
<https://ilisod001.apse.jp/shimotsuke-lib/wopc/pc/mSrv>



二次元コード

## 石橋図書館

### ■おはなし会

3月6日(土) 午前10時30分～  
「こねこのチョコレート」ほか  
3月20日(土) 午前10時30分～  
「はらぺこあおむし」ほか

### ■読書会

3月10日(水) 午前10時～  
テキスト「大人のための残酷童話」  
倉橋由美子 著

### ■工作会

「チューリップのフレームをつくろう」  
3月14日(日) 午後2時30分～  
定員：5名 ※要申し込み

### ■新聞コラム書き写しの会

3月29日(月) 午前10時～

## 国分寺図書館

### ■お話ポケットの会のおはなし会

3月13日(土) 午後2時～  
絵本「どろんこハリー」ほか

### ■読書会

3月20日(土) 午前10時～  
テキスト「我が老後」  
佐藤愛子 著

### ■ティーンズ読書クラブ

3月20日(土) 午後2時～  
対象：小中学生

### ■新聞コラム書き写しの会

4月2日(金) 午前10時～

## 南河内図書館

### ■紙しばいと読み語り&パネルシアター

3月13日(土) 午前10時30分～  
「だれのこえ」ほか  
3月27日(土) 午後2時～  
「かえるじゃん」ほか

場所：2階会議室

※パネルシアターは現在中止しています

### ■本のリサイクルコーナー設置

3月16日(火)～

場所：1階ホール

※今年度、本のリサイクル市は行いません  
※コーナーに限りがあるため、本は随時補充となります

※マイバッグをお持ちくださるようお願いいたします

## 図書館からのお知らせ

### ■レファレンスサービスのご案内

レファレンスサービスとは調べもののお手伝いのことです。調査や研究のためにどのような資料を使えばよいか、図書館スタッフがご案内します。お気軽にカウンターまでお尋ねください。

### ■広報しもつけデイジー版のご案内

音訳ボランティアこだまが製作している音声版広報(デイジー版CD)を聴いてみませんか? 各図書館で貸出が可能ですので、ぜひご利用ください。



## 図書館からのお知らせ

新型コロナウイルス感染拡大防止対策を行いながら開館しています。

催し物等は状況に応じて中止・延期する場合があります。詳しくは市立図書館のホームページをご覧ください。

## 図書館購入図書のご案内 (一部)

### <一般書>

- ・織田信長(石) …柴裕之
- ・電柱鳥類学(石) …三上修
- ・元彼の遺言状(国・南) …新川帆立
- ・英語独習法(国) …今井むつみ
- ・忘れじのK(南) …辻村七子
- ・NHKラジオ深夜便文豪通信(石・南) …中川越
- ・農と自然を想う(石・国・南) …松本有幸

### <児童書>

- ・渋沢栄一(石) …加来耕三
- ・くつやさんとおばけ(石) …いわさきさとこ
- ・カラスのいいぶん(国) …嶋田泰子
- ・14歳からの精神医学(国) …宮田雄吾
- ・ガタンゴトン(石・南) …今泉和希
- ・おにのおふろや(石・南) …荻田澄子

※掲載の本は所蔵館に限らず、市内3図書館どこでも貸出(貸出中は予約)が可能です。



芥川賞受賞作



## 推し、燃ゆ

宇佐見りん 著 河出書房新社  
三島由紀夫賞を最年少で受賞した作者による圧巻の第二作。「今」を生きる人たちの心の在り方が勢いよく描かれています。(石・国・南)

直木賞受賞作



## 心淋し川

西條 奈加 著 集英社  
江戸の片隅、小さなどぶ川沿いの長屋に暮らす人々は人生という川のどん詰まりでもがいていた。生きる喜びと哀しみが織りなす連作時代小説。(石・国・南)

図書館であなたの人生の一冊に出会おう

# 読書人

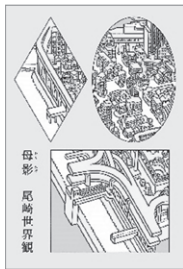
今月のテーマ

「芥川賞・直木賞」

1月20日に第164回芥川賞・直木賞の受賞作が発表されました。最終選考に残った作品と合わせてご紹介します。発表後に単行本化された作品など、現在発注中のもものもありますので、詳しくは図書館にてお尋ねください。



〈芥川賞候補作品〉



### 母影

尾崎 世界観 著  
新潮社

学校に居場所のない母子家庭の少女は、母の働くマッサージ店の片隅からカーテンの向こう側を覗く。その先に見えたものとはいったい？

〈直木賞候補作品〉



### インビジブル

坂上 泉 著  
文藝春秋

戦後の混乱した時代に起きた連続殺人事件。その謎に新人刑事とキャリアが挑む！実在した大阪市警視庁を舞台に描かれたミステリー小説。(石・国・南)



### 旅する練習

乗代 雄介 著  
講談社

サッカー少女と小説家の叔父。ふたりは利根川沿いに徒歩で千葉の我孫子から鹿島アントラーズの本拠地を目指す旅に出る。(石・国)



### オルタネート

加藤 シゲアキ 著  
新潮社

高校生限定のマッチングアプリ「オルタネート」。SNSなどがコミュニケーションの一部となった現代を舞台に、若者たちの運命が交錯する。(石・国・南)

#### 〈他の芥川賞候補作品〉

- ・コンジュジ／木崎 みつ子 著 (集英社)
- ・小隊／砂川 文次 著 (文藝春秋)

#### 〈他の直木賞候補作品〉

- ・八月の銀の雪／伊与原 新 著 (新潮社)
- ・アンダードッグス／長浦 京 著 (KADOKAWA)
- ・汚れた手をそこで拭かない／芦沢 央 著 (文藝春秋)

◇紹介文の最後に、所蔵している図書館を表示してあります。【(石)=石橋 (国)=国分寺 (南)=南河内】

所蔵館以外でも予約をかけていただければ貸出しが可能です。詳しくは図書館にお尋ねください。

石橋図書館 ☎(52)1136／国分寺図書館 ☎(44)3399／南河内図書館 ☎(48)2395



新型コロナウイルスの感染拡大防止のため、開催予定のイベントや事業が延期・中止となったり、内容が変更されたりする場合があります。最新の情報をご確認ください。

## お知らせ

### 令和2年度 下野市市政功労者表彰



市政功労者表彰は、下野市表彰条例に基づき、地方自治、教育、文化、社会その他各分野で活躍され、市及び地域の振興に寄与された方、または特に顕著な功績をあげられた方を顕彰するものです。

今年度受賞された皆さまは次のとおりです。 (<>内は表彰理由 敬称略・順不同)

#### 功労表彰

<元消防団員> 野口進 永吉幸広 小川浩由 海老原勲 花田潤 栗原信夫 松本勝 青木信彦  
大栗宏文 若松賢司 篠崎敬生 篠崎吉勝 稲葉宏幸

<元自治会長> 角田充 <元スポーツ推進委員> 伊澤和江 <元学校歯科医> 飯野茂 山中正則

<元学校内科医> 福田修一 <元図書館協議会委員> 有野一夫 平出文子 城鳥律子

#### 一般表彰

<寄付> 株式会社TKC 早川明男 匿名1名

#### 市民賞

<スポーツ活動> 島崎勝也



■問い合わせ先 総合政策課 ☎(32) 8886

### 税に関する絵はがきコンクール受賞者

公益社団法人栃木法学会が主催したコンクールで、市内小学生の作品が各賞を受賞しました。(敬称略)

■栃木税務署長賞 谷田貝莉子(吉田西小6年)

■銀賞 荷見華恋(石橋小6年)

■銅賞 小林ゆり(緑小6年)

■問い合わせ先 税務課 ☎(32)8893

### 天平の花まつり中止

3月20日から5月5日に開催を予定していた天平の花まつりは、新型コロナウイルス感染拡大防止のため、中止となりました。

■問い合わせ先 市観光協会 ☎(39)6900

### 人権擁護委員のご紹介(再任)

1月1日付で諏訪守氏が、法務大臣から人権擁護委員として委嘱されました。

諏訪氏には、平成24年から人権擁護委員としてご尽力いただいています。

人権擁護委員は、人権に関する様々な問題について相談に応じています。困りごとがあればお気軽にご相談ください。

#### ■全国共通人権相談

☎0570(003)110 (ゼロゼロみんなのひゃくとおぼん)

#### ■問い合わせ先

市民協働推進課 ☎(32)8887

## 春の火災にご注意ください

春先は空気が乾燥し、風が強くなるため、火災が発生しやすい時期です。火の取り扱いには十分注意しましょう。

### 第40回石橋地区少年消防クラブ防火標語展 春季最優秀作品

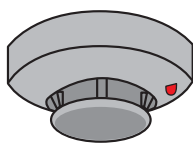


#### 火は消した? 声かけつながらる 家族の輪



国分寺中学校2年 篠原咲羽さん

### 住宅用火災警報器は設置していますか?



住宅用火災警報器は、消防法・火災予防条例によりすべての住宅に設置が義務付けられています。寝室や階段の天井、壁面に警報器を設置して、火災が発生した場合の逃げ遅れを防ぎましょう。

警報器には寿命があり、取り替えの目安は10年です。

※住宅用火災警報器と消火器の設置・購入費の補助もあります。

■問い合わせ先 安全安心課 ☎(32)8894



## 赤ちゃん応援臨時特別給付金の申請をお忘れなく

令和2年4月28日以降に生まれた赤ちゃんを対象に、特別給付金を支給しています。

■**対象の赤ちゃん** 令和2年4月28日から3月31日(水)までに生まれ、出生時及び給付金申請日に下野市の住民基本台帳に登録されている赤ちゃん

### ■支給対象者

次のすべてに該当する方

- ・対象の赤ちゃんの父または母
- ・対象の赤ちゃんの出生時及び給付金申請日に下野市の住民基本台帳に登録されている方
- ・対象の赤ちゃんの出生から1年間、下野市に定住することを誓約できる方

■**給付額** 赤ちゃん1人10万円

■**申請方法** こども福祉課に必要書類を提出(郵送可)

### ■必要書類

- ・給付金申請書
- ・申請者本人が確認できるもの(運転免許証・旅券・マイナンバーカードなど)
- ・申請者名義の通帳
- ・印鑑(ゴム印を除く)

■**申請期限** 4月30日(必着)

### ■申し込み・問い合わせ先

こども福祉課  
☎(32)8903  
〒329-0492  
笹原26



## 高齢者雇用安定法が改正されます

4月1日(木)から高齢者雇用安定法が改正され、次のいずれかの措置を行うことが事業主の努力義務となります。

- ・70歳までの定年引き上げ
- ・70歳までの継続雇用制度の導入
- ・定年廃止
- ・雇用以外の措置(継続的に業務委託契約をする制度など)

詳しくは、ハローワーク小山までお問い合わせください

### ■問い合わせ先

ハローワーク小山  
求人・事業所部門  
☎(22)1524

## 結婚新生活支援事業補助金申請は今月中に

新婚世帯に対し、新居の購入や家賃、または引っ越しに要する費用の一部を助成しています。内容によって申請書類等が異なりますので、申請前にお問い合わせください。

### ■対象者

次のすべてに該当する方

- ・令和2年1月1日から令和3年3月31日(水)までの間に婚姻届が受理された方
- ・婚姻日において、夫婦ともに34歳以下である方
- ・令和2年1月1日以降、婚姻のために下野市に転入した、または市内で転居した方
- ・令和元年における所得の合計額が340万未満である方
- ・市税を滞納していない方
- ・他の公的制度による家賃補助などを受けていない方

■**補助額** 上限30万円

■**申請期限** 3月31日(水)

### ■問い合わせ先

こども福祉課  
☎(32)8903



## 在宅での育児を支援します 育児ママ・パパリフレッシュ利用券



育児ママ・パパリフレッシュ利用券は、乳幼児を在宅で養育する保護者の方が、お子さまを一時的に保育園等に預けられる事業です。

### ■対象者

保育園等(認可外保育施設や児童福祉施設を含む)に入所していない生後3か月~3歳未満の乳幼児と同居し、養育している保護者

### ■利用できる施設

施設名	所在地	電話番号
あおば保育園	薬師寺1584-6	(48)5530
わかば保育園	下古山3025-1	(39)6305
むつみこども園	柴769-25	(32)6733
薬師寺幼稚園	薬師寺1584-2	(48)0132
第二薬師寺幼稚園	祇園4-6-3	(44)9988
愛泉幼稚園	小金井4-12-8	(44)7783
第二愛泉幼稚園	柴1403-12	(40)1155

### ■注意事項

- ・申請は、お子さま1人につき1回までです。
- ・利用券の利用1回につき、最大4時間までです。
- ・初めて利用する施設などでは、事前面接が必要です。
- ・当日お子さまの体調がすぐれないときは利用できません。
- ・利用券の再発行はできません。
- ・利用施設によってはミルク等の料金が別途かかります。
- ・保育園等に入所された場合、入所期間中、利用券は利用できなくなります。

■**申し込みに必要なもの** 印鑑

■**申し込み・問い合わせ先** こども福祉課 ☎(32)8903

## 春は就職・進学・転勤の季節 住所変更を忘れずに

住所を変更するときは、転入・転出等の届出が必要です。届出に必要な書類を事前にご確認のうえ、市民課窓口にお越しください。

3月と4月は、窓口が大変混雑します。受付までに1時間以上お待ちいただく場合もありますので、時間に余裕をもってお越しください。

### 転出届

下野市から他市区町村に住所を移すときに提出します。転出先住所・転出日をご確認のうえ手続きをしてください。

#### ■持ち物

##### すべての方が必要なもの

本人確認書類（運転免許証、写真つきマイナンバーカード、パスポート、在留カード等）

##### 該当する方が必要なもの

- ・委任状（代理の方が手続きするとき）
- ・返納するもの（印鑑登録証、国民健康保険証等）

### 転入届・転居届

他市区町村から下野市に住所を移したとき・市内で引っ越しをしたときに提出します。新しいお住まいに住み始めてから14日以内に手続きをしてください。

#### ■持ち物

##### すべての方が必要なもの

本人確認書類（運転免許証、写真つきマイナンバーカード、パスポート、在留カード等）

##### 該当する方が必要なもの

- ・前住所地で交付された「転出証明書」（市外から転入する方）
- ・住民基本台帳カード、マイナ

ンバーカード（お持ちの方）

- ・在留カードまたは特別永住者証明書（外国籍の方）
- ・パスポート、戸籍謄本、戸籍の附票（海外から帰国した、本籍が下野市以外の方）
- ・委任状（代理の方が手続きするとき）

### 新築住宅への転入・転居届出をする方へ

新築住宅の場合、住所の特定や建築の確認のため、住宅位置図、建築確認証、検査済証が必要です。

新築住宅が区画整理地内にある場合は、底地証明書なども併せてお持ちください。



## 市民課一部業務の土日開庁

住所異動の時期に合わせ、市民課を土日に開庁します。平日に手続きができない方はご利用ください。手続きの内容によっては平日、再度お越しいただく場合もあります。

### ■日時

3月27日(土)・28日(日)

4月3日(土)・4日(日)

午前8時30分～正午

### ■取り扱い業務

・転入届（マイナンバーカードや住民基本台帳カードを利用した特例転入届は不可）、転居届、転出届、世帯変更届

- ・印鑑登録
- ・証明書の交付（住民票、戸籍謄本など）

※上記以外の業務（マイナンバーカードの受け取りやパスポートの申請等）は受付できませんのでご注意ください。

## マイナンバーカードの手続も忘れずに！

住所や氏名に変更があった方は、マイナンバーカードまたは住民基本台帳カードの継続利用と券面記載事項変更の手続きも併せて行ってください。

特に、転入届をされた方は、転出予定日から90日以内に継続利用処理をしないとカードが失効してしまいます。カードに設定した暗証番号をご確認のうえ、必ずお手続きください。

### 署名用電子証明書

マイナンバーカードの署名用電子証明書は、住所や氏名に変更が生じると、有効期限に関わらず失効します。カード所持者ご本人が来庁し、改めて申請をしてください。

英字と数字を組み合わせた6～16ケタのパスワードが必要です。



## 南河内・石橋窓口は3月31日で終了します

南河内公民館と石橋公民館内の市民課窓口は、本庁舎に業務を集約するため、3月31日(水)午後1時をもって窓口業務を終了します。

### 終了後の取り扱い

午後1時以降の証明書の交付申請は本庁舎の市民課、納税は会計課でお手続きください。

### マイナンバーカード交付申請サポート

現在、南河内と石橋の窓口では、住民票と印鑑登録証明書のコンビニ交付が利用できるマイナンバーカード交付申請サポートを実施しています。

交付申請サポートを利用された方で、3月31日(水)午後1時まで申請窓口でカードを受け取れなかった方は、4月1日以降に本庁舎の市民課で交付しますので必要書類をお持ちください。

■問い合わせ先 市民課 ☎(32)8896



## 児童手当の手続きのご案内

■問い合わせ先 こども福祉課 ☎(32)8903

### 引越しに伴う手続き

3月から4月にかけては、引っ越しが多くなる時期です。住所変更の届出とは別に、児童手当の手続きが必要となりますので、忘れずにお手続きください。

児童手当は、原則、申請した月の翌月分から支給となりますが、異動日が月末に近い場合には、異動日の翌日から15日以内の手続きで、申請月分から支給されます。

申請が遅れると、遅れた月分の手当を受けられなくなりますので、手続きはお早めに！

#### 転出（市外への引っ越し）

受給者の方が転出すると、下野市から支給される手当は終了となります。下野市での手続きは必要ありませんが、引き続き手当を受給するためには、転出先の市区町村での手続きが必要です。

#### 転居（市内での引っ越し）

住所変更届を提出してください。

受給者と児童が別居する場合は、別居監護申立の手続きが別途、必要となります。

#### 転入（市外から市内への引っ越し）

他の市区町村から下野市へ転入する場合には、認定請求手続きが必要です。手続きをしないと手当は支給されませんのでご注意ください。

#### ■手続きに必要なもの

すべての方が必要なもの

- ・請求者の健康保険証
- ・請求者名義の預金通帳
- ・保護者の個人番号確認書類★
- ・窓口で手続きをする方の本人確認書類☆



※次に該当する場合には、書類が追加が必要です。

請求者本人以外の方が窓口で手続きをする場合

- ・委任状（法定代理人の場合は戸籍謄本）

児童と別居している場合

- ・児童の属する世帯全員分の住民票（本籍・続柄などの省略がないもの）
- ・児童の個人番号確認書類★

★個人番号確認書類 マイナンバーカード、通知カード、個人番号記載の住民票のどれかひとつ

☆本人確認書類

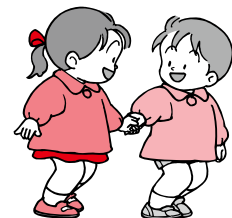
1点で足りるもの 個人番号カード、運転免許証、パスポート、在留カードなど顔写真つきの公的証明書

2点必要となるもの 健康保険証、年金手帳、年金証書、印鑑登録証明書、母子手帳、児童扶養手当証書等

### 公務員になったとき・公務員でなくなったとき

公務員の方は、勤務先から手当が支給されます。勤務先が変わり、公務員になったとき、あるいは公務員でなくなったときは、お住まいの市区町村と勤務先の両方で手続きが必要となります。詳しくはお問い合わせください。

※手続きが遅れ、市区町村と勤務先の両方から手当の支給を受けた場合は、手当を返還していただくこととなりますのでご注意ください。



## 水道の使用開始・中止 手続きはお早めに

引っ越し等により水道の使用を開始または中止する場合は、3日前（土日・祝日を除く）までにお知らせください。

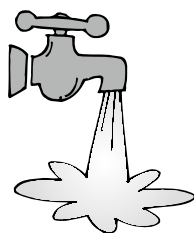
3月から5月にかけては開栓・閉栓の申し込みが増えるため、早めのご連絡にご協力をお願いします。

#### ■連絡方法

- ・市ホームページの上下水道 開始・中止届から申請
- ・電話で連絡

#### ■問い合わせ先

水道課 ☎(32)8911



## 下水道の使用人数などに変更があればお知らせください

下水道に接続されていて井戸水(地下水)を使用している場合、使用人数によって下水道使用料が変わります。また、上水道と井戸水を併用している場合、上水道の使用量によって下水道使用料が変わります。

使用人数の変更などがあるときは、必ず下水道課までご連絡ください。

#### ■連絡が必要なとき

- ・使用人数に変更があった
- ・井戸水の使用をやめた
- ・井戸水の使用を始めた

■問い合わせ先 下水道課 ☎(32)8912

## 福祉タクシー利用券・介助券を交付します

通常の交通機関を利用することが困難な障がい者等の外出支援のため、福祉タクシー券を交付しています。

### 利用券

令和3年度から、助成額が利用券1枚につき500円へと変更になりました。

### ■対象者

- ・身体障がい者手帳1・2級をお持ちの方
- ・療育手帳をお持ちの方
- ・精神障がい者保健福祉手帳1・2級をお持ちの方

### ■内容

タクシー乗車1回につき、利用券1枚(500円)の助成

### ■交付枚数

1か月につき6枚(申請日が属する月から令和4年3月分まで)

### 介助券

車いすやストレッチャーでタクシーに乗車する際にかかる介

助料の負担軽減のため、令和3年度から福祉タクシー介助券を交付します。

■**対象者** 利用券の対象者のうち、常時、車いすかストレッチャーを利用している方

■**内容** 介護タクシーに乗車して介護料発生1回につき利用券2枚(1,000円)までの助成

### ■交付枚数

1か月につき4枚(申請日が属する月から令和4年3月分まで)

### 共通事項

■**利用期間** 4月1日(木)～令和4年3月31日(木)

■**交付開始日** 3月1日(月)

■**交付場所** 社会福祉課  
※社会福祉協議会では交付しませんのでご注意ください。

### ■お持ちいただくもの

ご本人の印鑑、障がい者手帳  
※代理申請の場合、代理人の印鑑も必要です。

### ■申し込み・問い合わせ先

社会福祉課  
☎(32)8900 ㊟(32)8601

## 軽自動車の廃車の手続きは3月31日までに

軽自動車税(種別割)は、毎年4月1日時点の所有者に課税され、月割課税ではありません。

軽自動車(原動機付自転車、農耕車を含む)を所有しなくなったときは、速やかに廃車の手続きをしてください。

### ■手続き窓口

原動機付自転車(125cc以下のバイク)、小型特殊自動車(農耕車など) 市役所 税務課

二輪(側車付のものを含む)、二輪の小型自動車

関東運輸局 栃木運輸支局  
(宇都宮市八千代1-14-8)

☎050(5540)2019

三輪、四輪(乗用・貨物、家用・営業用)、ポータトレラー

軽自動車検査協会栃木事務所  
(宇都宮市西川田本町1-2-37)

☎050(3816)3107

### ■問い合わせ先

税務課 ☎(32)8892

## 難病患者等福祉手当

栃木県の医療受給者証が交付されている方に対し、長期化する医療費の経済的な負担を軽減するため、年2回、難病患者等福祉手当が支給されます。

■**対象者** 指定難病特定医療費受給者証、小児慢性特定疾患医療受給者証、一般特定疾患医療受給者証のいずれかの交付を受けている市内在住の方

■**手当の額** 月額2,500円

### ■持ってくるもの

- ・指定難病特定医療費受給者証、小児慢性特定疾患医療受給者証、一般特定疾患医療受給者証のいずれか(コピーでも可)
- ・印鑑
- ・受給資格者名義の通帳(変更がある場合のみ)

### ■問い合わせ先 社会福祉課

☎(32)8900 ㊟(32)8601

## 市税等の納め忘れはありませんか？

今年度の市税等のすべての納期限が過ぎました。

納め忘れはありませんか？

納期限を過ぎて一定期間が経つと、督促状や催告書で通知します。必ずご確認ください。

納付が遅れると、督促手数料や延滞金が加算されたり、差押等の滞納処分の対象になったりします。

### 納税が困難なときはご相談を

次のような事情で納期限内の納付が困難なときは、納期限を延長(猶予)できる場合があります。まずはご相談ください。

- ・災害にあたり納税者の財産が盗難にあたりした
- ・納税者や家族が病気になったり負傷したりした
- ・事業を廃止・休止した
- ・事業で著しい損失を受けた

## 次年度からは便利な納付方法をご利用ください

### 口座振替

「つい、うっかり」の納付忘れを防止できるだけでなく、一度申し込みをすれば、納付に行く手間が省けて便利です。

市内の主だった金融機関の支店には申込用紙を備え付けてありますので、ご利用ください。市外での申し込みをご希望の方には用紙を郵送しますので税務課までご連絡ください。

コンビニ、PayPay、クレジットカードなら夜間・休日もOK

納期限内なら、コンビニから、あるいはスマートフォン等を利用してPayPayやクレジットカードで、時間や場所を問わず納付することができます。

### ■問い合わせ先

税務課 ☎(32)8893



## 国民健康保険からのお知らせ

### 交通事故にあったら届け出を

交通事故や傷害事件など、第三者の行為により治療を受ける場合、市への「第三者の行為による被害届」等の届出が必要です。

治療費は本来、加害者が負担すべきものですが、一時的に国民健康保険が立て替え、後日、栃木県国民健康保険団体連合会を介して加害者に請求することになります。

第三者の行為により国民健康保険で治療を受けた場合は、速やかに届出をお願いします。

ぐに届出ができない場合でも、取り急ぎご連絡ください。

### 注意事項

- ・相手がいない事故（自損事故）でも、届出は必要です。
- ・レセプト点検の際、交通事故などによるケガの原因をお聞きすることがあります。
- ・法令違反による事故（飲酒、無免許、スピード違反）など、犯罪行為によるケガや病気の場合は、いかなる理由があっても保険診療をうけることはできません。

## おやま地区 手話通訳者等養成講習会

小山市・下野市・野木町在住の方を対象とした手話通訳者等養成講習会を開催します。

### 「入門基礎」講座

#### ■日時

講習（土曜日・45回）

4月24日～令和4年2月19日

午前9時30分～正午

講義 上記の期間内に6回

午後1時～午後2時30分

■対象者 初めて手話を学び、手話を段階的に学びたい方

■定員 20名

（申し込み多数の場合は抽選）

■受講料 無料（テキスト代別）

### 「ステップアップ」講座

#### ■日時

講習（土曜日・24回）

4月24日～12月11日

午前9時30分～正午

■対象者 「入門基礎」講座修了者、または相応の経験者

■定員 10名（事前面接あり）

■受講料 実費

### 共通事項

■場所 小山市・間々田市民交流センターしらさぎ館ほか

■申込期限 3月16日(火)

### ■申し込み・問い合わせ先

社会福祉課

☎(32)8900 ☎(32)8601

## 法人設立の手続がオンラインでワンストップに

定款認証や設立登記を含めたすべての行政手続が、オンラインでまとめて手続きできるようになりました。

### ■メリット

- ・オンラインなので来庁不要
- ・ワンストップなので複数の機関での手続不要
- ・24時間365日手続可能

### ■準備するもの

マイナンバーカード、インターネットに接続できる端末、ICカードリーダー、登記事項証明書（設立登記後に申請する場合）

### 利用手順

- ①「法人設立ワンストップサービス」で検索
- ②かんたん問診に回答し、必要な手続きを確認
- ③必要書類をオンラインで作成
- ④マイナンバーカードで電子署名を行い、申請
- ⑤申請完了

■問い合わせ先 マイナンバー総合フリーダイヤル

☎0120(95)0178

（平日 午前9時30分～午後8時、土日祝日 午前9時30分～午後5時30分）

※音声ガイダンスに従って「4→1→3」の順にお進みください。

## 学生用の被保険者証（マル学保険証）をご存知ですか？

国民健康保険に加入中の市内在住の方が、進学のために市外へ転出する場合、学生用の被保険者証（マル学保険証）を交付します。

加入者の方の住所が市外に登録されても、国民健康保険の資格は転出前に所属していた世帯の加入者として取り扱い、国民健康保険税も、転出前の世帯での課税となります。

転出先の市区町村で新たに国民健康保険に加入する必要がなく、便利です。

### ■問い合わせ先

市民課 ☎(32)8895

## Net119緊急通報システム運用開始



### Net119緊急通報システムとは

聴覚や発語に障がいのある方が、スマートフォンや携帯電話のインターネット機能を使い、簡単な画面操作で119番通報を行えるシステムです。

スマートフォン等の位置情報を使用したり、よく行く場所を事前登録したりすることにより、外出先でも通報者の居場所が把握しやすくなります。また、消防指令センターとチャット形式で文字による対話が可能となり、消防車や救急車の迅速な出動につながります。

ご利用には事前登録が必要です。詳しくは、消防本部ホームページをご確認ください。

☎<http://www.119-ifd.or.jp/>

■対象者 下野市・壬生町・上三川町に在住・通勤・通学している方で、電話による119番通報が困難な方

### ■申し込み・問い合わせ先

石橋地区消防組合消防本部  
通信指令課

☎(53)1119 ☎(53)6853

✉shobo-ishibashi@

119-ifd.or.jp

## オレンジカフェと認知症の方を介護している介護者交流会

新型コロナの影響で開催内容に変更が出る場合があるため、参加をご希望の方は事前にお申し込みください。

### オレンジカフェ

認知症の方やそのご家族、地域住民、専門職など、誰もが気軽に参加し、集うことのできる場所です。認知症や介護についての相談もお受けします。

#### しもつけ茶屋

##### ■日時

3月10日(水)、18日(木)  
午前10時～正午

■場所 グリーンタウンコミュニティセンター

#### より処グリム

##### ■日時 3月19日(金)

午前10時～正午

■場所 きらら館

#### おひさま

##### ■日時 3月24日(水)

午後1時～3時

■場所 サン薬局(文教1-19-4)

#### ゆうゆう茶屋

##### ■日時

3月5日(金)、4月2日(金)  
午前10時～正午

■場所 ゆうがお作業所  
(ゆうゆう館内)

#### 共通事項

検温、手指消毒の実施にご協力ください。また、飲み物は各自でお持ちください。

### 認知症の方を介護している介護者交流会

認知症の方を介護しているご家族の交流の場です。

同じ立場の仲間同士の時間を過ごしてみませんか？

##### ■日時 3月26日(金)

午前10時～正午

■場所 市役所

■対象者 現在介護している方、または介護の経験がある方

#### ■申し込み・問い合わせ先

高齢福祉課  
☎(32)8904

## 交通教育指導員による交通安全教室

トピック  
4

市民の皆さまの交通安全に関する理解を深め、交通事故防止を図るために、交通教育指導員を派遣して交通安全教室を実施しています。

幼稚園、保育園、学校、自治会、老人会、企業等で、交通安全教室や交通安全講話を開催していませんか？

年代や規模に応じて対応しますので、安全安心課までご相談ください。

#### ■問い合わせ先

安全安心課 ☎(32)8894



保育園で横断歩道の渡り方を指導

## ご存知ですか？ 固定資産の縦覧・閲覧制度

毎年、納税通知書を発送する前に、課税台帳をお見せする期間を設けています。

- ・自分の固定資産税額がいくらになるのか確認したい
- ・自分の土地・家屋と他の土地・家屋の評価額を比較し、適正であるか確認したい
- ・借りている土地や家の評価額や税額を知りたい
- ・今年になってから取得した土地が、どのような評価をされているのか知りたい

といった方は、この機会にご利用ください。



### 土地及び家屋価格等縦覧帳簿の縦覧

固定資産税の納税者が、自分が所有している土地・家屋と他の土地・家屋の評価額を比較し、適正であることを確認するための制度です。

#### ■期間

4月1日(木)～5月31日(月)

■場所 税務課

■対象者 固定資産税の納税者

■持ち物 本人確認ができるもの(納税通知書、運転免許証、健康保険証など)

※代理人は「名寄帳の取得」と明記されている委任状が必要。

■手数料 無料

### 固定資産課税台帳の閲覧

資産の価格、課税標準額、評価方法等を確認するための制度です。

■期間 通年

■場所 税務課

#### ■対象者

- ①固定資産の所有者
- ②土地・家屋を有償で借りている方
- ③固定資産の処分をする権利を有する一定の方

■持ち物 本人確認ができるもの(納税通知書、運転免許証、健康保険証など)

※対象者の②・③に該当する方は、それらを確認できるもの(賃貸借契約書など)も必要です。

※代理人は、委任状も必要です。

#### ■手数料

閲覧30分につき300円

写し1枚につき300円

※縦覧期間中は無料です。

#### ■問い合わせ先

税務課 ☎(32)8892

今月は“知ってみよう” 身近な相談窓口「地域包括支援センター」を紹介します

## 自立して生活できる ように支援します

- ・介護保険、及び介護予防・日常生活支援総合事業サービス利用の支援をします。
- ・地域の福祉サービスのご紹介もしています。

- 介護予防の為に活動
- 生きがい活動の支援等
- 介護保険等の代行申請



- 成年後見制度の紹介
- 高齢者虐待の相談
- 消費者被害の相談

・高齢者のみなさんが、住みなれた地域で、自分らしく尊厳ある生活ができるよう、支援します。

## 地域全体で支えます

・高齢者のみなさんが、住みなれた地域で生活し続けることができるように、ケアマネジャーや病院、福祉サービス、関係機関等、地域と一緒に支えます。

- 市・ケアマネジャー・民生委員・ボランティア・警察・病院等との協力等
- 介護者(家族など)への支援等



- 認知症地域支援推進員の配置
- 認知症の方と家族の交流会
- 認知症サポーター養成講座の開催
- 認知症初期集中支援チームの設置

・認知症の予防のための教室を開催したり、認知症になっても地域で生活できるように、行政や医療機関、地域と一緒に支える仕組みを考えます。

## お気軽に ご相談ください

認知症や介護・健康に関することなど、  
高齢者の様々な悩みをどこに相談したら  
いいかわからない…。そんな時は  
地域包括支援センターにご相談ください。

※主任介護支援専門員、社会福祉士、  
保健師または看護師が  
相談に応じます。

## みなさんの 権利を守ります

## 認知症の方と家族 の方を支えます

### みなみかわち

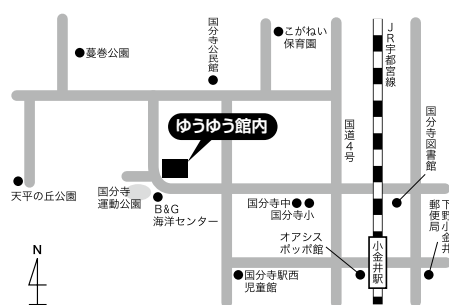


特別養護老人ホームにらがわの郷内

仁良川1651番地1

☎(48)1177 FAX(47)1170

### こくぶんじ



ゆうゆう館内

小金井789番地

☎(43)1229 FAX(40)0158

### いしばし



特別養護老人ホームいしばし内

下古山1174番地

☎(51)0633 FAX(53)0133



## デマンド交通「おでかけ号」の利用券を交付します

トピック  
5

高齢の方や子育て世帯の外出を支援するため、デマンド交通「おでかけ号」の利用券を交付します。

※令和2年度に申請された方も改めて申請が必要です。  
※おでかけ号利用券の交付は、1年度につき1回までです。

### 共通事項

#### ■利用券の有効期間

4月1日(木)  
～令和4年3月31日(木)

#### ■申請開始日 3月15日(月)

※受付開始直後は窓口が混み合います。ご了承ください。

#### ■利用券の交付方法 郵送

※申請順に交付するため、4月以降の発送となる場合があります。利用予定日の1週間以上前にお手続きください。

※利用券は再交付することができませんので、大切に保管してください。

### 高齢の方

■対象者 令和4年3月31日までに満75歳以上になる方

#### ■交付枚数

利用者1名につき10枚

■持ち物 印鑑、年齢が確認できる身分証明書、おでかけ号利用登録証（すでに利用登録している場合）

※代理申請の場合は、代理人の印鑑もお持ちください。

※令和2年度に申請した方には申請書を郵送します。同封の返信用封筒で返送してください。

#### ■申し込み・問い合わせ先

高齢福祉課 ☎(32)8904

### 子育て世帯

利用券は、未就学児の保護者（申請者または申請者と同一世帯の方）が未就学児とともにおでかけ号を利用する場合のみ使用することができます。未就学児は無料ですが、乗車するには保護

者の同伴が必要です。

※複数の保護者が同時に乗車する場合は、人数分の利用券が必要です。

#### ■対象者

次のすべてに該当する方

- ・市内に住所を有する方
- ・未就学児の保護者の方
- ・おでかけ号の利用登録をしている方

※未登録の場合は申請時に登録できます。

※おでかけ号の利用登録は、利用する方全員（未就学児を含む）分が必要です。

#### ■交付枚数 1世帯に10枚

■持ち物 印鑑、おでかけ号利用登録証（すでに利用登録している場合）

#### ■申し込み・問い合わせ先

こども福祉課 (32)8903

## 医療費助成額の推移

市では、栃木県の補助制度に基づき各種医療費の助成を行っています。

今回は、平成27年度から令和元年度までの過去5年度分の医療費助成額と助成件数についてお知らせします。

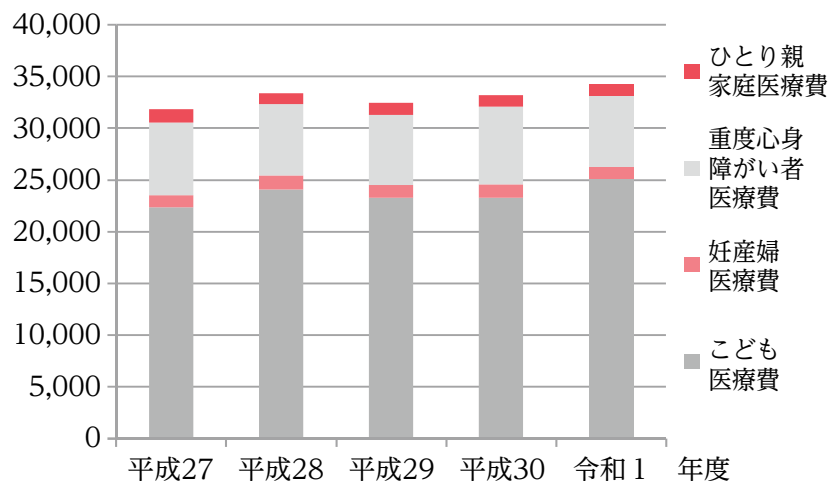
令和元年度医療費助成の合計額は、前年度と比べ3.1%増の3億4,230万円となりました。また、助成総件数は、前年度比4.8%増の15万9,094件となりました。

### ■問い合わせ先

社会福祉課  
☎(32)8902



助成額（万円）



助成額単位：万円

年度	子ども医療費	妊産婦医療費	重度心身障がい者医療費	ひとり親家庭医療費	各種医療費合計	助成件数(件)
平成27	22,341	1,164	7,023	1,300	31,828	153,200
平成28	24,049	1,383	6,905	1,041	33,378	159,826
平成29	23,232	1,278	6,766	1,133	32,409	152,973
平成30	23,278	1,265	7,548	1,107	33,198	151,873
令和1	25,154	1,234	6,845	997	34,230	159,094

## 募 集

## 公募委員の募集

市では、市民の皆さまから幅広くご意見をいただくため、委員会などの委員の選出に公募制を導入しています。

## 共通事項

## ■応募資格

- ・市に住所を有する方
- ・市で設置する他の審議会等の委員でない方
- ・開催される会議に参加できる方

■報酬 日額6,000円（委員長は7,000円）

## ■応募方法

応募用紙(市ホームページに掲載)を担当課に郵送、FAX、電子メール、または直接提出

■選考結果 審査後、ご本人あて郵送

## ■郵送の際の送付先

〒329-0492 笹原26 下野市役所 ○○課

※申込期限必着です。

## 情報公開・個人情報保護審査会委員

市情報公開条例及び市個人情報保護条例の規定により、非公開決定等への審査請求など、両制度の運営に関する重要事項を調査・審議します。

## ■応募資格

共通事項に加え、選挙権を有する方

■公募人数 1名

■任期 6月5日～令和6年6月4日

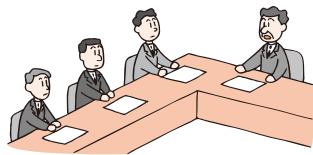
■会議開催回数 審査請求などがあったとき

■申込期間 3月8日(月)～4月12日(月)

## ■申し込み・問い合わせ先

総務人事課 ☎(32)6065 ☎(32)8606

☎soumujinji@city.shimotsuke.lg.jp



## 地域公共交通会議委員

市内公共交通の運営に関する重要事項を協議します。

■応募資格 共通事項に加え、20歳以上（4月1日時点）であり学生でない方

■公募人数 3名

■任期 委嘱日～令和5年3月31日

■会議開催回数 年3回程度

■申込期限 3月26日(金)

## ■申し込み・問い合わせ先

安全安心課 ☎(32)8894 ☎(32)8609

☎anzenanshin@city.shimotsuke.lg.jp

## 消費生活検討委員会委員

第三次下野市消費生活基本計画の推進に係る審議や進捗確認を行います。

■応募資格 共通事項に加え、20歳以上（4月1日時点）であり学生でない方

■公募人数 3名

■任期 委嘱日～令和5年3月31日

■会議開催回数 年2回程度

■申込期限 3月26日(金)

## ■申し込み・問い合わせ先

安全安心課 ☎(32)8894 ☎(32)8609

☎anzenanshin@city.shimotsuke.lg.jp

## 教育委員会点検評価の外部評価委員

市教育委員会の事務管理及び執行状況等の点検・評価を実施し、意見書を提出していただきます。

■応募資格 共通事項に加え、20歳以上（4月1日時点）であり学生でない方

■公募人数 1名

■任期 委嘱日～令和4年3月31日

■会議開催回数 年2回程度（6～7月を予定）

■申込期限 3月22日(月)

## ■申し込み・問い合わせ先

教育総務課 ☎(32)8917 ☎(32)8610

☎kyouikusoumu@city.shimotsuke.lg.jp

イベント

お知らせ

募 集

就 職

相 談

## 広告募集中

下野市の広報紙やホームページに、会社やお店の広告を掲載してみませんか？

下野市の広報紙は毎月2万部余り発行、ホームページは月当たり25万アクセスがあり、市内外の多くの方の目に触れるチャンスです。

ぜひご利用ください。掲載料や申込方法については総合政策課までお問い合わせください。

■問い合わせ先 総合政策課 ☎(32)8886

下野市  
開局  
3周年

コミュニティチャンネル 101ch

これからも地域のイベントや  
防災情報を積極的に発信していきます！

LIFEチャンネル(112ch)に  
姿川(細谷橋)の河川カメラ設置！  
防災にお役立てください！

CATV 栃木ケーブルテレビ ☎0120-25-1819

## 就職

## 県南産業技術専門学校 4月訓練生募集

学校見学は随時、受け付けています。

訓練科	定員	訓練期間
CAD 基礎科	10名	4月5日(月)～6月22日(火)
機械加工科	5名	4月5日(月)～9月29日(水)
NC 機械科	10名	
板金溶接科	5名	
電気設備科	15名	4月5日(月)～ 令和4年3月24日(木)

■対象者 就職のための技能を身につけたい方（求職者など）

■受講料 無料（テキスト代などの自己負担あり）

■申込期限 3月12日(金)

※求職者登録している方はハローワークでお申し込みください。

■選考日 3月17日(水)

■申し込み・問い合わせ先

県南産業技術専門学校

☎0284(91)0803

## 相談

新型コロナウイルスの感染拡大防止のため、対面での相談の際は必ずマスクを着用してください。

## 法律相談

弁護士による無料法律相談（要予約）を行います。

■日時 3月11日(木) 午後1時～4時30分

■場所 ゆうゆう館

4月から相談日時が変わります

詳しくは4月号でご案内しますので、ご覧ください。

■変更後の日時

原則、毎月第2火曜日 午後1時30分～4時

■予約・問い合わせ先 市社会福祉協議会 ☎(43)1236

## 行政書士相談

相続や遺言、農地転用、開発行為、成年後見など。

■日時 3月25日(木)、4月22日(木)

午前10時～正午

■場所 ゆうゆう館

■定員 4名（事前予約制）

■予約・問い合わせ先

行政書士会小山支部相談受付窓口

☎080(8720)9587

## 心配ごと相談

予約なし、相談料無料で、人権、児童母子、行政など、日常生活でのあらゆる相談に応じます。

	ゆうゆう館	石橋公民館	南河内図書館2階
一般相談 (様々な悩み・相談、子どもに関する事、妊産婦、ひとり親家庭の相談、サービスのアドバイス)	3月2日・9日 (火曜日)	3月1日・8日 (月曜日)	3月5日・12日 (金曜日)
	午後1時30分～3時30分		
	【相談員】人権擁護委員、行政相談委員、民生委員		
総合相談 (一般相談の内容に加え、行政サービス・各種制度の手続きなどのアドバイス)	3月16日(火曜日)	3月15日(月曜日)	3月19日(金曜日)
	午後1時30分～3時30分		
	3月23日(火曜日) 午前9時30分～11時30分		
	【相談員】人権擁護委員、行政相談委員、民生委員または主任児童委員		

4月から相談日と会場が変わります

■変更後の日時 原則、毎月第1・第3火曜日 午後1時30分～3時30分

■変更後の会場 ゆうゆう館

■問い合わせ先 社会福祉協議会 ☎(43)1236 相談時間内の専用ダイヤル ☎090(2326)0294





下野ブランド

まずは相談

訪問購入にご注意を！！

買い取り業者が消費者の自宅を訪問し、物品を買い取る訪問購入（訪問買取、押し買い）のトラブルが報告されています。

具体的には、衣服や食器等を買い取ると言って訪問した買い取り業者が、貴金属や宝石類はないかと執拗に迫り、見せた品物を半ば強引に、安値で買い取っていくという手口です。

訪問購入には、消費者を守るためのルールや制度が定められています。そのため、突然訪問して買い取りの勧誘をすることや、事前の約束とは違う物品の買い取りの勧誘をすることは禁止されています。

不用品を処分する必要がない

場合はきっぱり断る、貴金属やブランド品などをむやみに見せない・触らせないことが重要です。

押し切られて売却に応じてしまった場合、必ず契約書面の交付を受けましょう。書面を受けた日を1日目として、8日間はクーリング・オフ（契約解除）ができるほか、物品の引き渡しを拒むことができます。

勧誘時、買い取り業者に長時間居座られたり、大声で迫られたりし、身の危険や恐怖を感じたら警察へ連絡しましょう。

少しでもわからないことや不安なことがあれば、悩まず、お早めに消費生活センターまでご相談ください。

かんぴょうパウンドケーキ

かんぴょうパウンドケーキはその名のとおり、かんぴょうと洋菓子がまさかのコラボレーションを果たした一品。かんぴょうの生産量・栽培面積ともに日本一を誇る、下野市ならではのスイーツです。

ざく切りにした下野市産のかんぴょうを甘く煮て、パウンドケーキの中に入れました。パウンドケーキのふわふわ食感に、かんぴょうの独特な食感が良く合い、しっとりとした優しい味わいに仕上がっていますので、幅広い年代の方から好評です。

低カロリーで食物繊維が豊富なかんぴょうが入っていることで、甘いものを食べる罪悪感もちょっぴり和らぐかも！？

道の駅しもつけだけで手に入る限定商品ですので、お土産にもおすすめです。時期によっては取り扱っていないこともありますので、事前にお問い合わせください。

かんぴょうの新たな魅力を、ぜひ味わってみてください。

市消費生活センター専用ダイヤル ☎(44)4883(市役所2階)

■相談日時 月～金曜日 午前9時～午後5時（正午～午後1時を除く）

※来所での相談の場合は、事前に電話でご予約ください。

※土・日・祝日の電話相談は消費者ホットライン ☎188(局番なし)へ

まちがいさがし

わかるかな？

2枚の写真には違っているところが3つあります。みつけてみてください。（印刷の汚れは除く。）

※答えは38ページ下段

▼ 市民ロビー展示会



スマートフォンやタブレット端末から「広報しもつけ」を読むことができます

○カタログポケット

URL [https://www.catapoke.com/?mict\\_code=1](https://www.catapoke.com/?mict_code=1)

iOS



Android



○トチギーブックス

URL <http://www.tochigi-ebooks.jp/>



○マイ広報紙

URL <https://mykoho.jp/>



○マチイロ

URL <https://machihiro.town/>



# 3月

やよい  
弥生  
March

## ふれあい館・ゆうゆう館・きらら館休館日

ふれあい館 ☎(47)1126    ゆうゆう館 ☎(43)1231    きらら館 ☎(52)3711

日	月	火	水	木	金	土
	1	2	3	4	5	6
7	8	9	10	11	12	13
14	15	16	17	18	19	20
21	22	23	24	25	26	27
28	29	30	31			

日	月	火	水	木	金	土
	1	2	3	4	5	6
7	8	9	10	11	12	13
14	15	16	17	18	19	20
21	22	23	24	25	26	27
28	29	30	31			

日	月	火	水	木	金	土
	1	2	3	4	5	6
7	8	9	10	11	12	13
14	15	16	17	18	19	20
21	22	23	24	25	26	27
28	29	30	31			

### 納税ごよみ

■納期限 3月31日(水)

国民年金保険料 2月分

### おもちゃの図書館

新型コロナの感染防止のため、今月までは休館です。遊んでくれる皆さまにはご迷惑をおかけしますが、ご理解とご協力をお願いします。

■問い合わせ先  
社会福祉協議会 ☎(43)1236

### シルバー人材センター

■刃物研ぎ 午前9時～午後2時

19日(金)	ゆうがおパーク
--------	---------

■入会説明会 (要申し込み)  
午前10時～

10日(水)	国分寺公民館
17日(水)	シルバー人材センター

■問い合わせ先  
シルバー人材センター ☎(47)1124

### 平美林清掃計画

月	清掃箇所	センター
3月	天平の丘	シルバー人材センター
	花広場	
4月	天平の丘	—
	花広場	

■問い合わせ先  
商工観光課 ☎(32)8907

### メール配信サービス下野インフォメーション

↑スマホ用  
二次元コード

簡単登録で気象情報(注意報・警報)や地震情報、行政情報、イベント情報などをメール配信します。

■問い合わせ先  
総合政策課 ☎(32)8886

## 一次救急医療機関情報

■夜間休日急患診療所  
平日・土曜日 19時～22時  
日曜、祝日、振替、年末年始 (12月31日～1月3日)  
10時～12時、13時～17時、18時～21時  
診療科目: 内科、小児科  
事前に電話で確認してください。  
☎0285(39)8880

■休日急患歯科診療所  
日曜、祝日、振替、年末年始 (12月31日～1月3日)  
10時～12時、13時～16時  
☎0285(39)8881  
所在地: 小山市神鳥谷2251-7 (小山市健康医療介護総合支援センター内)

## 救急告示医療機関当番(一次急患)

●平日・日曜日 17:00～翌日9:00  
●土曜日・祝日の前日( )の部分) 17:00～翌日17:00  
カレンダー内番号が当番医療機関です。事前に電話で確認してください。

日	月	火	水	木	金	土
	1	2	3	4	5	6
	(3)(5)	(4)(6)	(1)(5)	(2)(6)	(1)(3)	(2)(4)
7	8	9	10	11	12	13
(3)(5)	(4)(6)	(1)(5)	(2)(6)	(1)(3)	(2)(4)	(3)(5)
14	15	16	17	18	19	20
(4)(6)	(1)(5)	(2)(6)	(1)(3)	(2)(4)	(3)(5)	(4)(6)
21	22	23	24	25	26	27
(1)(5)	(2)(6)	(1)(3)	(2)(4)	(3)(5)	(4)(6)	(1)(5)
28	29	30	31			
(2)(6)	(1)(3)	(2)(4)	(3)(5)			

番号・医療機関名・所在地	
① 小金井中央病院 小金井2-4-3 ☎(44)7000	④ 杉村病院 小山市城山町2-7-18 ☎(25)5533
② 石橋総合病院 下古山1-15-4 ☎(53)1134 *休日・夜間は小児科対応不可。	⑤ 光南病院 小山市乙女795 ☎(45)7711
③ 小山整形外科内科小山市雨ヶ谷753 ☎(31)1331	⑥ 野木病院 野木町友沼5320-2 ☎0280(57)1011





# 地域おこし協力隊通信

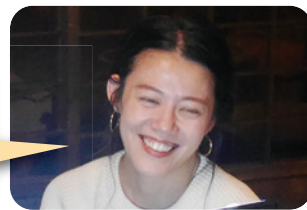
地域おこし協力隊とは、人口減少や高齢化等の進行する地方に都市部の人材を積極的に受け入れ、地域協力活動を行うことで地域の活性化を図る制度です。

## 大坪隊員の活動報告

### 「しもつかれ」を守る活動



郷土料理の良さを再発見しましょう！



「しもつかれブランド会議」の活動について報告します。しもつかれブランド会議は、郷土料理「しもつかれ」の伝統を守りつつ、現代要素を取り入れて、新たな価値を生み出すことを目的とした活動団体です。私は2年前から携わっており、老人ホームのお年寄りとしもつかれと一緒に作ったり、アパレルブランド「シモツカレヤンキー」のヘアメイクを担当したりしています。

2月7日～13日にかけて「しもつかれウィーク2021」が開催

されました。しもつかれのイメージ向上のために、飲食店だけでなく、今までしもつかれと関わることの無かったアートやデザイン、音楽などもコラボレーションし、様々なイベントがオンラインで行われました。ポスターを目にされた方もいるのではないのでしょうか？ 私はポスターモデルのヘアメイクと衣装スタイリングを担当しました。

詳しくはウェブメディアしもつかれジャパンをご覧ください。

<http://shimotsukare.jpn.com/>



## 鈴木隊員の 出張講座

### 「まちかど劇場 石橋駅前編」

11月26日に、石橋駅前の空き店舗を活用し、1日限りの映画上映会を行いました。

「昔は屋外で映画を上映していた」「映画館があった」という地域の方々の言葉をヒントに、その風景を再現しようと企画しました。

当日は”地域”をテーマにした短編映画を上映し、高校生から大人までたくさんの方々に楽しんでいただきました。



企画・運営の鈴木隊員

大家さまのご厚意と地域の方々のご協力のおかげで、無事に開催することができました。寒空の下でしたが、ご近所の方や下校途中の高校生など、様々な方と同じ時間や場所、空気感を共有できたことにワクワクした夜でした。



ホームページ



Facebook



Twitter



インスタグラム

シモツケ大学 HP

<https://www.shimotsuke-daigaku.net/>



- 今月のトピックス
- 1 トピックス 令和2年度下野市市政功労者表彰…P26
  - 2 トピックス 育児ママ・パパリフレッシュ利用券…P27
  - 3 トピックス Net 119緊急通報システム運用開始…P31
  - 4 トピックス 交通安全教育指導員による交通安全教室…P32
  - 5 トピックス デマンド交通「おでかけ号」の利用券を交付します…P34

# 一目でわかる 見逃さないイベントカレンダー

カッコの数字は掲載された月とページです。  
詳しくは記事をご覧ください。

月	火	水	木	金	土	日
3/1 自殺対策強化 月間(3.18) パソコン相談 (2.13)	2	3	4 ママ・パパ教室 (1.14)	5 ゆうゆう茶屋 (3.32)	6 	7  ゆうりくん
8 メンタルヘル ス講座(2.23)	9  とつと	10 しもつけ茶屋 (3.32) 他1回	11 法律相談 (3.36)	12	13 地域おこし協力隊活動 報告会(2.35)	14 剣道教室(2.14)
15 確定申告 (1.17) ※市役所受付 最終日	16	17	18	19 よりぬきグリム (3.32)	20  えいとくん	21
22 市役所献血 (2.8) 子育て巡回相 談(3.18)	23	24 おひさま (3.32)	25 育児相談 (3.18) 行政書士相談 (3.36)	26 健康づくり基 礎教室(3.18) 介護者交流会 (3.32)	27 生涯学習ボラン ティア 自主講座(3.9)	28 
29 子育て巡回相 談(3.18)	30  そうちゃん	31 市民課南河内・ 石橋窓口終了 (3.28)	4/1	2 ゆうゆう茶屋 (3.32)	3	4 シングルステニス大会 (3.14)
5 パソコン相談 (3.9)	6	7	8	9	10	11  誕生日の みんな! おめでとう

イベントカレンダーに掲載されて  
いる行事やイベントは、新型コロナ  
ウイルス感染症の影響で延期・中止  
となっている場合があります。最新  
の情報を確認してお出かけください。

道の駅しもつけ  
イメージキャラクター  
カンビくん

今月誕生日の児童を掲載しています。掲載されている日付けと写真児童の誕生日は関係ありません。

今月誕生日！・・・誕生月の広報紙に、お子さん(小学生以下)の写真を載せませんか？メール、または市ホームページの申し込みフォームから、掲載月の前々月の末日までにお申し込みください。メールの場合、①申込者(保護者)の氏名・住所・電話番号②お子さんの誕生日③お子さんのニックネームと写真データ(400キロバイト以上が望ましい)を info@city.shimotsuke.lg.jp まで送信してください。申込者多数の場合は抽選。ご提出いただいた写真は返却しません。掲載可否のお問い合わせにはお答えできません。著作権は市に帰属するものとします。広報しもつけは市ホームページなどでも公開します。



申し込みページ

