

議事次第

1. 開会

2. 下野市挨拶

開催挨拶

3. 出席者紹介

下野市、大和リース株式会社、株式会社渡辺有規建築企画事務所、株式会社カワチ薬品

4. 複合施設概要

5. 工事に関する説明

6. 質疑応答

7. 閉会

石橋複合施設整備事業 工事説明会

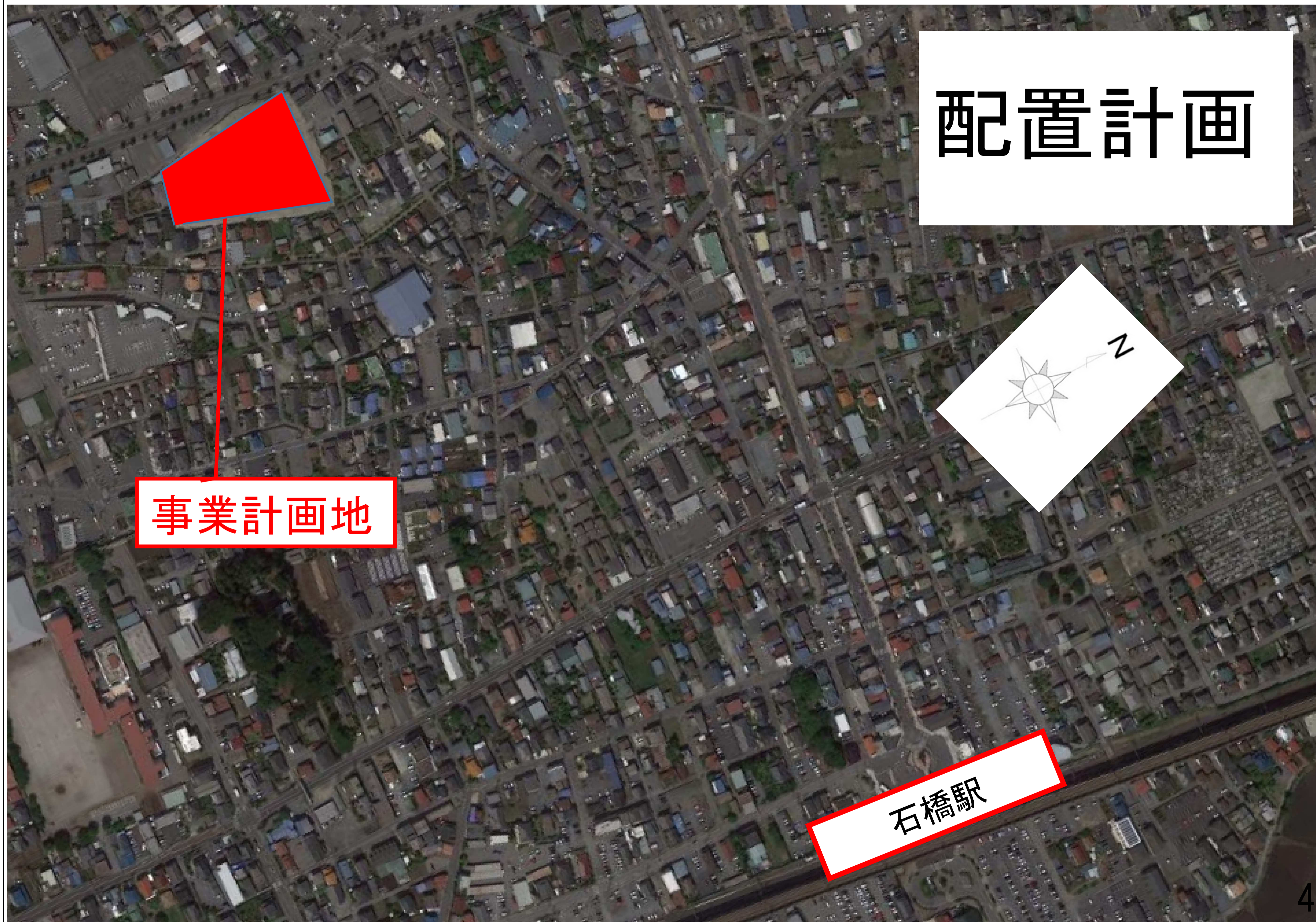
大和リース株式会社

令和3年8月

事業概要

- 工期：令和3年10月1日～令和4年10月31日
- 準備工事：9月中旬より開始予定

事業概要



配置計画

事業計画地

石橋駅

4

事業概要

- ③民間施設
・カワチ薬品

- ②ふれあい広場
・芝生、ベンチ

- ④共用駐車場
(石橋複合施設、
カワチ薬品)
・154台

① (仮称) 石橋複合施設
公民館機能

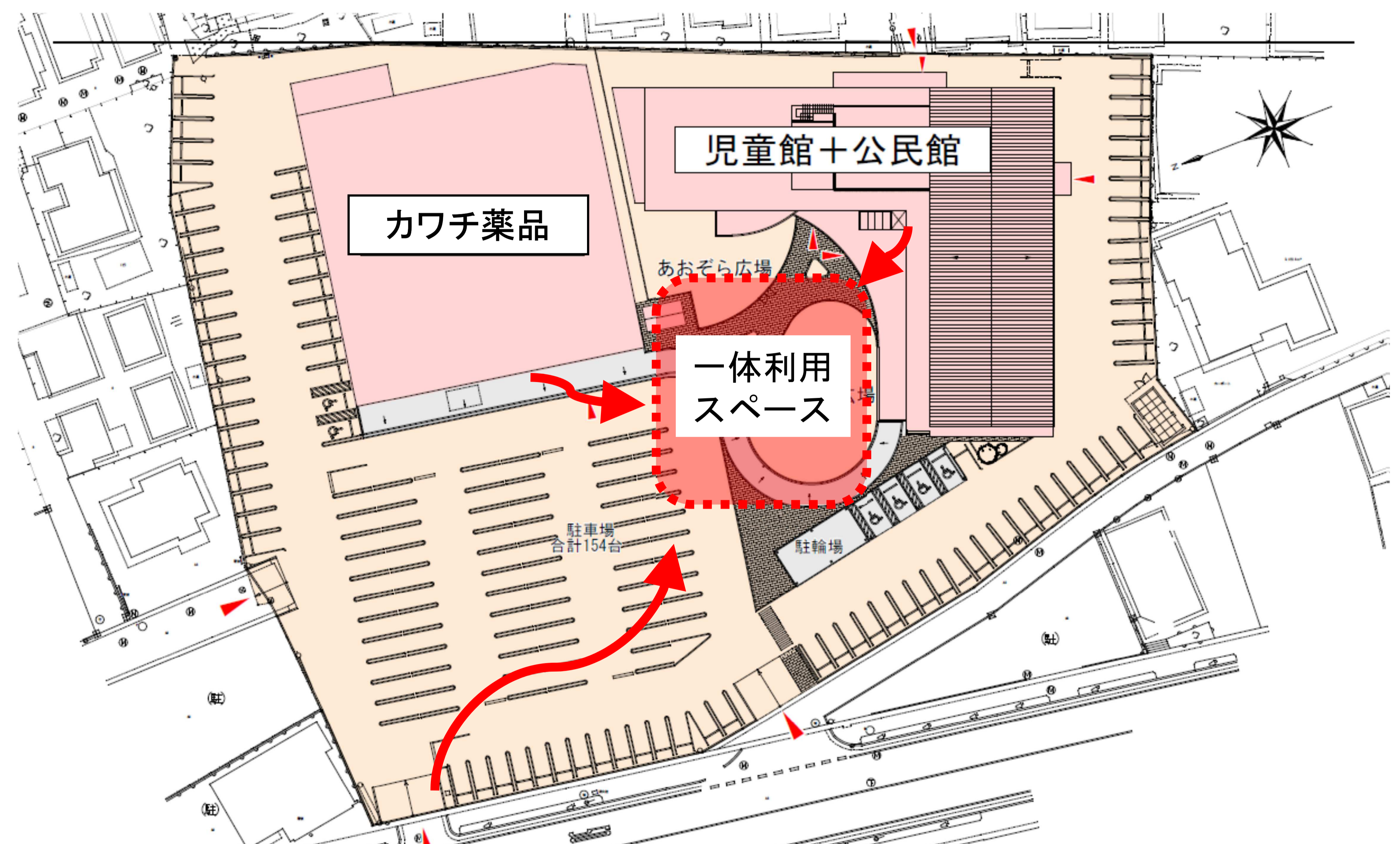
- | | | | |
|------|---------------|------|-------|
| 1F : | ・ エントランスホール | 2F : | ・ 会議室 |
| | ・ グループ学習室 | | ・ 学習室 |
| | ・ 音楽スタジオ | | ・ 調理室 |
| | ・ パフォーマンススタジオ | | ・ 工芸室 |
| | | | ・ 和室 |

児童館機能

- 1F :
- ・ 遊戯室
 - ・ 集会室
 - ・ 創作活動室

(注意) このパースはイメージパースとなります。実際のものとは違う場合がございます。ご了承下さい。

事業概要



ふれあい広場に人が集まり、賑わいが創出される配置を計画しております。
複合施設の利用者、店舗のお客様以外にも、近隣の学生等利用も期待しております

事業概要



(注意) このパースはイメージパースとなります。実際のものとは違う場合がございます。ご了承下さい。

工事工程

工事名： 石橋複合施設整備事業		工程表																													
291/407		2021年 9月 (22)		10月 (21)		11月 (22)		12月 (23)		2022年 1月 (21)		2月 (20)		3月 (23)		4月 (21)		5月 (22)		6月 (22)		7月 (21)		8月 (23)		9月 (22)		10月 (20)			
仮設工事		準備工事・仮囲い																													
外構工事				先行外構工事																外構工事											
民間棟												基礎工事						鉄骨工事		屋根・外装工事				内装工事		各種行政検査					
公共棟						基礎工事						鉄骨工事								内装工事						各種行政検査		各種検査			
電気設備工事														埋設配管、配線、配管、器具取付																	
機械設備工事														埋設配管、配線、配管、器具取付																	
安全管理活動		<p>5大重大災害撲滅(墜落転落・飛来落下・重機・第三者巻添え・感電災害)、 3・3・3運動、6S運動、オアシス運動、10分間片付け運動、「まぶたの家族」運動、指差呼称運動</p>																													
特記事項		※上記工程表につきましては、てんこうなどを含む不測の字構を考慮したものではありません。不測の事項により施工ができない場合は工程変更が発生することがございます。																													

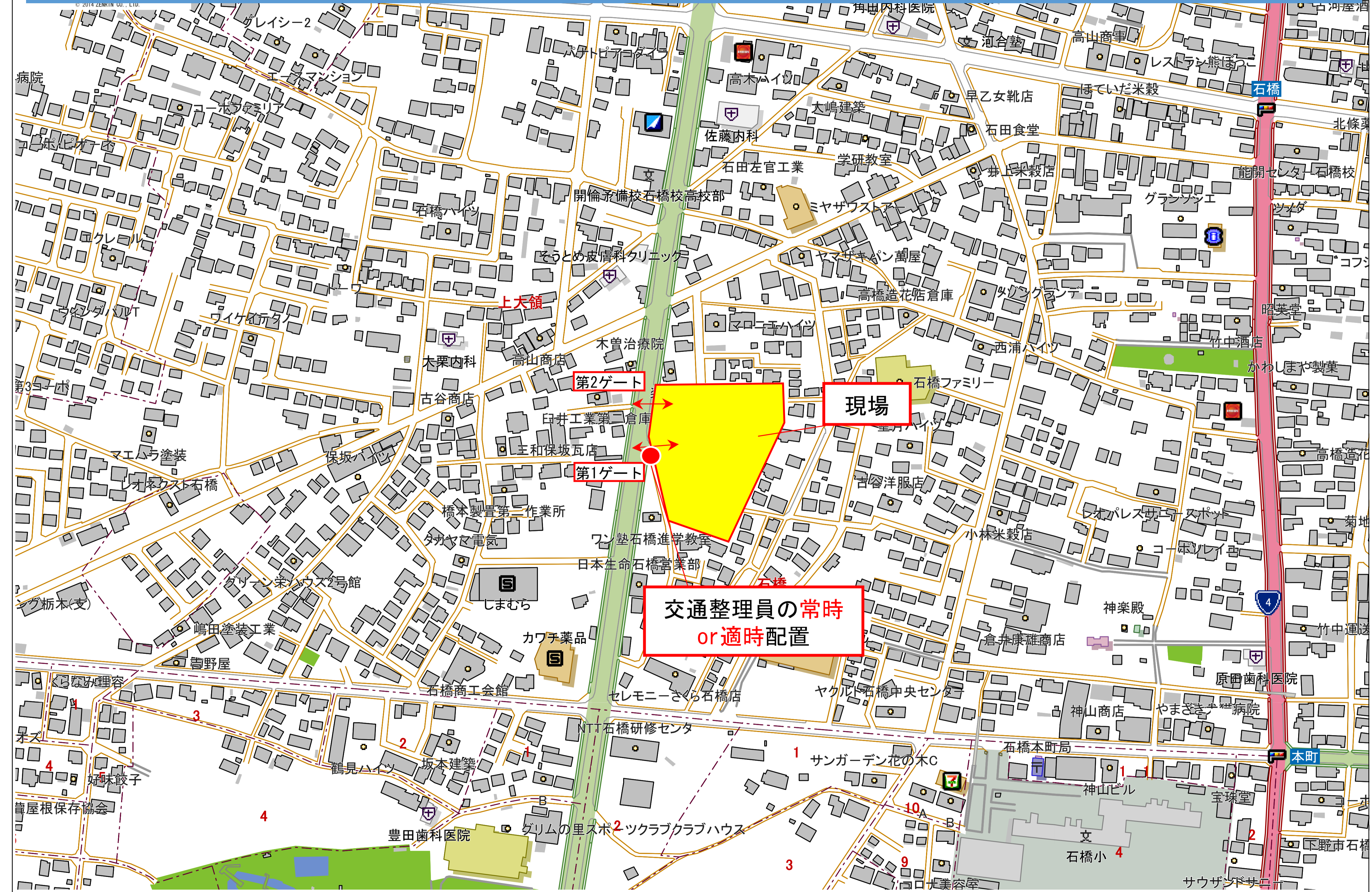


事業所名 宇都宮支店

工事について

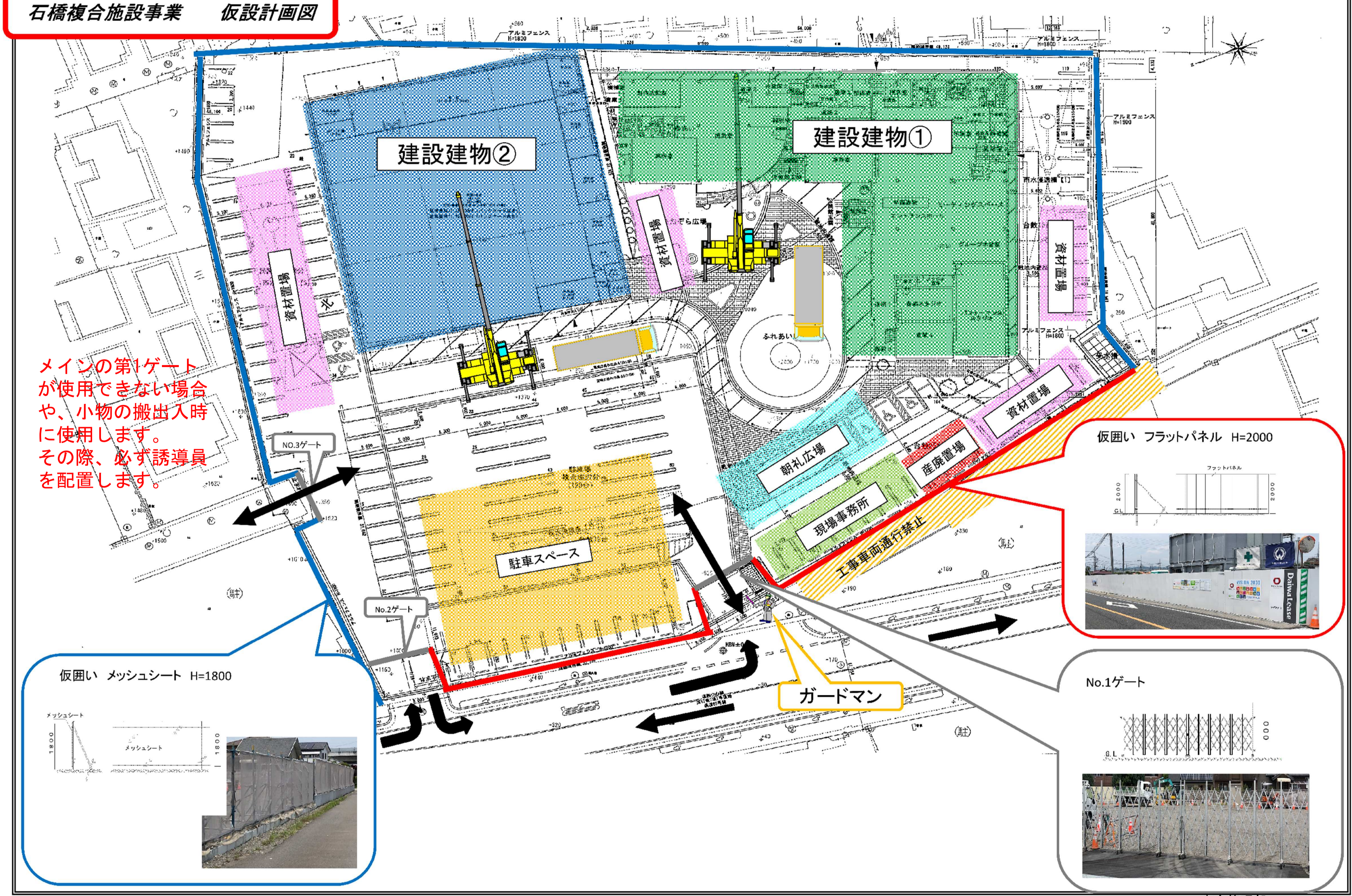
1. 大型車輛の搬入出開始時間は、8：30以降とします。
また搬入出終了時間は、18：00迄とします。
2. 現場関係車両は、原則として現場敷地内に駐車するものとします。
3. 現場周辺での車輛待機を禁止します。
4. 作業時間は、原則として8:00～18:30とします。
 - a. 音の出る作業は18:00迄とし、18:00～18:30を片付け時間とします。
 - b. 作業進捗状況により、仕上げ工事等の音が小さい作業について作業時間を19：00迄とする場合があります。
5. 基本月曜日～土曜日を稼働日とし、日曜日を全休日とします。
 - a. 祝祭日については、作業日とします。
 - b. 周辺イベント開催時の工事作業については、市と協議のうえ調整します。
6. 盆・年末年始などの大型連休は原則全休日とします。
7. 警察・諸官庁の指導等により工程が変動する場合があります。
8. 現場や天候等の諸事情により、工程を変更調整する場合があります。

工事車両の経路



仮設計画

石橋複合施設事業 仮設計画図



工事における安全対策①



工事車両の搬出入は**第1・2ゲート**から行います。第3ゲートに関しては第1・2ゲートが使用できない場合また小物の搬出入時に使用します。ゲート前には警備員を常駐配備し、歩行者・工場内車輛優先の交通誘導を行います。

また、西側の道路から現場第1ゲートへのアクセスをメインとすることで近隣や通行する歩行者との接触事故防止に努めます。

※写真は全てイメージです。

工事における安全対策②



現場朝礼・注意喚起ポスターにて各々の作業に応じた注意ポイント・作業ルールを日々確認し、現場災害防止に努めます。

※写真は全てイメージです。

工事における安全対策③



当社安全管理部・統括安全衛生責任者・職長会など様々な視点から安全パトロールを実施し災害の芽を潰します。

※写真は全てイメージです。

工事における環境対策①



工事車両出場時のタイヤ洗浄および前面道路への散水を適宜行い、現場内及び現場周辺道路の美化・砂塵発生防止に努めます。

※写真は全てイメージです。

工事における環境対策②



エコステーションを設置し、建設副産物の分別を徹底する事で**産業廃棄物削減を推進**します。また電子マニフェストを活用し**産業廃棄物の確実な処理**および**副産物の再資源化**を100%行なえるよう管理します。

※写真は全てイメージです。

工事における環境対策③



現場内だけでなく、**周辺道路や公園の清掃**を定期的に行ないます。

※写真は全てイメージです。