

# 人事行政運営等の状況の公表

人事行政運営における公正性、透明性を高めるため、「下野市人事行政の運営等の状況の公表に関する条例」に基づき、職員の任用、職員数、給与、勤務時間、その他の勤務条件等人事行政運営等の状況について概要をお知らせします。なお、データは平成31年4月1日現在のものですが、決算については平成30年度となります。

## 1. 職員の任免及び職員数

### (1) 職員採用試験実施状況（平成30年度実績）

試験区分	応募者	受験者	1次合格者	2次合格者	最終倍率
一般事務職	75名	51名	30名	13名	3.92
一般事務職 (身体障がい者対象)	2名	2名	1名	1名	2.00
土木・建築技師	14名	10名	8名	5名	2.00
保育士	4名	4名	3名	2名	2.00

※最終倍率は、受験者数を2次合格者で除したものです。

### (2) 採用者数（平成31年度新規採用者）

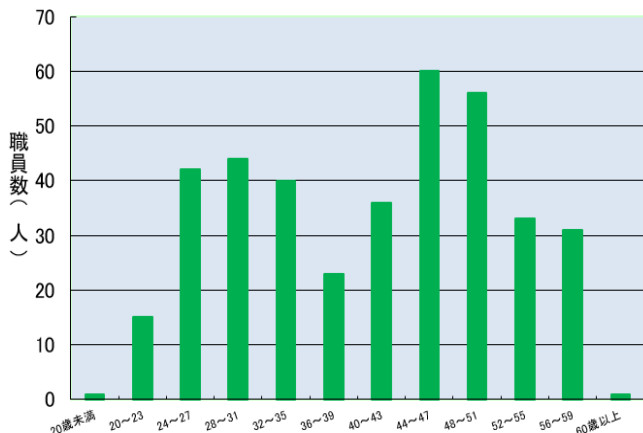
試験	一般事務職	12名
	土木・建築技師	3名
	保育士	1名
選考	派遣	3名
	再任用	14名
合計		33名

### (3) 退職者数（平成30年度退職者）

定年	16名
早期退職	3名
自己都合（死亡含む）	2名
合計	21名

※上記の他 再任用任期満了 12名

### (4) 年齢別一般行政職員構成の状況（平成31年4月1日）



### (5) 各部門別職員数の状況（各年4月1日現在）

区分		H30		H31	
		職員数 (人)	前年比 (人)	職員数 (人)	前年比 (人)
一般行政	議会	6	0	6	0
	総務	92	1	93	1
	税務	24	▲1	26	2
	民生	81	▲1	77	▲4
	衛生	24	▲3	24	0
	農水	17	▲1	17	0
	商工	8	1	10	2
	土木	34	4	34	0
	小計	286	0	287	1
特別行政	教育	66	4	63	▲3
	小計	66	4	63	▲3
公営企業等	水道	9	0	7	▲2
	下水道	9	0	8	▲1
	その他	16	0	17	1
	小計	34	0	32	▲2
総合計		386	4	382	▲4

※職員数は、一般職に属する職員数で、短時間勤務の再任用職員や、非常勤職員等を除いています。

### (6) 定員管理の数値目標と進捗状況

厳しい財政状況の中、行政需要の複雑高度化、多様化に的確かつ迅速に対応するため、最小限の資源で最大限の効果が得られるような効率的行政運営を推進するため定員適正化計画を策定しています。

(単位：人)

	H27	H28	H29	H30	H31
計画職員数	396	385	372	388	390
実績職員数	395	389	382	386	382
前年差	0	▲6	▲7	4	▲4

## 2. 職員の給与に関すること

### (1) 人件費の状況

(普通会計決算)

区分	歳出額A 万円	人件費B 万円	人件費率 (B/A) %
平成30年度	2,586,101	315,507	12.2

※人件費は職員・議員・市長・副市長・教育長・各種委員の給与、報酬、共済費、負担金等が含まれています。

(2) 職員給の内訳 (普通会計決算)

区分	給料 万円	職員手当 万円	期末勤勉手当 万円
平成30年度	128,451	29,584	54,283

(3) 職員手当の状況 (平成31年4月1日現在)

区分	支給額等 (H30年度)	支給実績 (H30年度)
期末手当 勤勉手当	(支給割合) ◎一般職員(特定幹部職員) 期末手当 勤勉手当 6月期 1.225(1.025)月分 0.90(1.10)月分 12月期 1.375(1.175)月分 0.95(1.15)月分 計 2.60(2.20)月分 1.85(2.25)月分 職責上の段階、職務の級等による加算措置 有	期末手当 平均支給年額 916,800円/人  勤勉手当 平均支給年額 674,100円/人
退職手当	(支給率) 自己都合 応募認定・定年 勤続20年 19.6695月分 24.586875月分 勤続25年 28.0395月分 33.27075月分 勤続35年 39.7575月分 47.709月分 最高限度額 47.709月分 47.709月分 【その他加算措置】 早期募集(2~45%加算) 退職時特別昇給 無	左表に基づき総合事務組合において個別に計算されます。
地域手当	・支給率 6%	支給職員 352名 平均支給月額 19,651円/人
管理職手当	・部長……66,800円 ・次長……57,800円 ・参事……57,800円 ・課長……46,800円 ・課長補佐…36,800円 ・主幹……28,600円	支給職員 145名 平均支給月額 31,659円/人
扶養手当	・子 10,000円 ・子以外の扶養親族 6,500円 ・満16歳の年度初めから満22歳の年度末までの子5,000円を加算	支給職員 143名 平均支給月額 20,564円/人
住居手当	・借家(家賃が12,000円以上の者)最高27,000円まで	支給職員 47名 平均支給月額 23,352円/人
通勤手当	・交通機関…支給限度55,000円/月 ・交通用具…片道2kmから60kmまでの31区分を3,100円から32,000円まで	支給職員 317名 平均支給月額 5,653円/人
特殊勤務手当	・市税の滞納整理 300円/日 ・用地建物移転交渉 500円/日 ・感染症防疫作業 4,000円/日 ・生活保護業務 3,000円/月 ・行旅死亡人事務 5,000円/回 ・犬猫等死体処理 400円/体 ・行旅病人事務 1,000円/日 ・災害応急作業 500円/日 ・精神障害者保護業務 500円/日	支給職員 5名 平均支給月額 3,000円/人
時間外勤務手当	右記以外 午後10時~午前5時 通常勤務日 125/100 150/100 週休日・休日 135/100 160/100 (週休日・休日勤務の場合は、原則として振替休・代休で対応しています。)	支給職員 162名 平均支給月額 39,916円/人

(4) ラスパイレス指数の状況 (平成31年4月1日)

職種	下野市	県内市平均
一般行政職	99.4	99.9

※ラスパイレス指数とは、国家公務員の給与水準を100とした場合の地方公務員の給与水準を表します。

(5) 職員の平均給料月額、平均年齢の状況 (平成31年4月1日現在)

一般行政職		技能労務職	
平均給料月額	平均年齢	平均給料月額	平均年齢
310,381円	40.7歳	283,100円	54.8歳

※一般行政職とは、行政事務に携わる職種です。技能労務職とは、自動車運転手、公仕などに携わる職種です。

(6) 職員の経験年数別給料月額の状況 (平成31年4月1日現在)

区分	経験年数 10~14年	経験年数 15~19年	経験年数 20~24年
一般行政職(大学卒)	259,200円	326,300円	368,700円

(7) 職員の初任給の状況 (平成31年4月1日現在)

区分	初任給
一般行政職	大学卒 180,700円
	短大卒 164,200円
	高校卒 153,000円
技能労務職員	高校卒 146,000円

(8) 一般行政職の級別職員数の状況 (平成31年4月1日現在)

区分	1級	2級	3級	4級	5級	6級	7級	8級	計
標準的職務	主事	主事	主査	副主幹	課長補佐 主幹	課長	参事 課長	部長	
職員数(人)	51	31	32	25	80	17	9	9	254
構成比(%)	20.1	12.2	12.6	9.8	31.5	6.7	3.5	3.5	100

(9) 特別職の報酬等の状況 (平成31年4月1日現在)

区分	給与・報酬月額	期末手当 (支給割合)(H30年度)			退職手当
		6月	12月	合計	
市長	940,000円	1.575	1.775	3.35	給与月額×在職月数 ×0.42
副市長	740,000円	1.575	1.775	3.35	給与月額×在職月数 ×0.25
教育長	660,000円	1.575	1.775	3.35	給与月額×在職月数 ×0.21
議長	470,000円				
副議長	380,000円	1.575	1.775	3.35	—
議員	350,000円				

### 3 職員の勤務時間その他の勤務条件

#### (1) 職員の勤務時間（標準的なもの）

1週間の勤務時間	開始時刻	終了時刻	休憩時間
38時間45分	8:30	17:15	12:00~13:00

#### (2) 年次有給休暇の取得状況（一般職員）（平成30年度）

平均年休日数	平均取得日数	消化率
37.7日	13.8日	36.7%

※年間付与20日+前年繰越20日=40日が上限となります。

#### (3) 休暇制度の概要

休暇の種類	要件、日数など	
年次有給休暇	原則年20日付与+繰越最大20日まで	
病欠休暇	必要と認められる期間	90日以内
特別休暇 (主なもの)	ボランティア休暇	年5日以内
	結婚休暇	連続5日以内
	産前休暇	8週間
	産後休暇	8週間
	妻の出産休暇	2日以内
	妻の出産時の子の養育休暇	5日以内
	育児時間休暇	1日2回各30分
	子の看護休暇	1年度5日以内
	親族の死亡休暇	1日~7日
夏季休暇	5日	
介護休暇	最大6か月（無給）	
組合休暇	年に30日以内（無給）	

### 4 職員の分限及び懲戒処分状況

#### (1) 分限処分者数

（平成30年度）

処分理由	処分の種類					計
	降任	免職	休職	降給		
勤務実績が良くない場合	0	0	0	0	0	0
心身の故障の場合	0	0	8	0	0	8
職に必要な適格性を欠く場合	0	0	0	0	0	0
職制、定数の改廃、予算の減少により廃職、過員を生じた場合	0	0	0	0	0	0
刑事事件に関し起訴された場合	0	0	0	0	0	0

#### (2) 懲戒処分者数

（平成30年度）

処分理由	処分の種類					計
	戒告	減給	停職	免職		
法令に違反した場合	0	0	0	0	0	0
職務上の義務に違反した場合	0	0	0	0	0	0
全体の奉仕者たるにふさわしくない非行のあった場合	0	0	0	0	0	0

### 5 職員の服務の状況

地方公務員には、全体の奉仕者として守らなければならない義務が次のように定められています。当市では服務規律の確保のために研修啓発通達等を行っています。

- ①法令等及び上司の職務上の命令に従う義務
- ②信用及び名誉を守る義務
- ③秘密を守る義務
- ④職務に専念する義務
- ⑤一定の政治的行為を行わない義務
- ⑥争議行為等を行わない義務
- ⑦営利企業等の従事制限

### 6 職員の研修・勤務成績の評定の状況

地方分権の新しい時代を迎え、地方自治体が社会情勢の変化に柔軟かつ弾力的に対応できる職員を育成するため、職員の研修を行っています。

#### 研修開催状況

（平成30年度）

区分	小山地区職員研修	栃木県市町村職員研修
研修数	19	27
参加人数	193人	39人

#### 【主な研修】

新採用、初級、接遇、公務員倫理、接客スキルアップ、キャリアデザイン、プレゼンテーション、組織リーダー、職場リーダー、管理監督者、職員力向上、コーチング、ファシリテーション、政策形成、メンタルヘルス、クレーム対応力、法務基礎養成、講師養成講座など30種類以上の研修科目が用意されています。また、下野市主催のメンタルヘルス研修や人事評価研修等を必要に応じて行っています。

### 7 職員の福祉及び利益の保護の状況

#### (1) 共済・退職手当の事業主負担金について（平成30年度）

	栃木県市町村職員 共済組合	栃木県市町村 総合事務組合
負担額	49,440万円	32,036万円
負担金率	給料月額(賞与) × 193.55/1000 (40歳以上の場合)	給料月額 × 206/1000

#### (2) 職員互助会について

会の名称	市補助金	一人当りの会費
下野市職員互助会	無し	600円/月

#### (3) 職員の健康診断の実施状況

（平成30年度）

実施事業	受診者数
健康診断	285人
人間ドック	154人
婦人科検診	117人

#### (4) 公務災害等の発生状況

（平成30年度）

種類	認定件数
通勤災害	0
公務災害	2

#### (5) 育児休業の取得状況

（平成30年度）

区分	新規対象者数	内育児休業取得者数
男性	2	0
女性	6	6

※育児休業は、子が3歳に達する日まで取得可能です。ただし、給与は無給となります。

#### (6) 利益の保護の状況

内容	有無
職員の給与、勤務時間その他の勤務条件に関する措置の要求	無
職員に対する不利益や処分についての不服申立て	無

8.下野市退職職員の再就職状況

令和2年6月1日現在

離職時の役職	離職年月日	再就職先の名称・役職	再就職年月日
会計管理者	令和2年3月31日	石橋土地改良区 事務局長	令和2年4月1日
高齢福祉課長	令和2年3月31日	株式会社マックスセキュリティサービス 社員	令和2年4月1日

9 等級及び職制上の段階ごとの職員数(令和2年4月1日現在)

(1)行政職給料表(一)

等級	基準となる職務	合計		職名		職制上の段階		
		(人)	(%)	職名	(人)	(人)	(%)	段階
1級	定型的な業務を行う職務	73	19.3%	主事 技師 保育士 保健師	59 8 5 1	126	33.3%	係員級
2級	高度な知識又は経験を必要とする業務を行う職務	53	14.0%	主事 技師 保育士 保健師 社会福祉士 管理栄養士 臨床心理士	43 3 0 3 1 1 2			
3級	主査の職務	61	16.1%	主査 主査(技師) 保育士 保健師 管理栄養士	42 2 11 5 1	61	16.1%	主査級
4級	副主幹の職務	34	9.0%	副主幹 副主幹(技師) 保育士 保健師	20 2 9 3	34	9.0%	副主幹級
5級	1 困難な業務を行う本庁の課長補佐又は委員会等の事務局の局長補佐の職務 2 本庁の主幹又は委員会等の事務局の主幹の職務 3 出先機関の長の職務	118	31.2%	課長補佐 主幹 技師 館長 所長 園長 保育士 保健師 管理主事 指導主事	31 55 2 6 2 4 8 4 1 5	118	31.2%	主幹級
6級	1 本庁の課長又は委員会等の事務局の長の職務 2 困難な業務を行う出先機関の長の職務	21	5.6%	課長 局長 園長 センター長	18 1 1 1	30	7.9%	課長級
7級	困難な業務を行う本庁の課長又は委員会等の事務局の長の職務	9	2.4%	課長 局長	8 1			
8級	1 部長の職務 2 議会事務局長の職務 3 教育次長の職務 4 会計管理者の職務	9	2.4%	部長 局長 次長 会計管理者	6 1 1 1	9	2.4%	部長級
合 計		378	100.0%					

(2) 行政職給料表(二)

等級	基準となる職務	合計		職名	
		(人)	(%)	職名	(人)
1級	技能職員若しくは労務職員(甲)又は労務職員(乙)の職務	0	0.0%		0
2級	技能職員若しくは労務職員(甲)又は相当の経験を必要とする労務職員(乙)の職務	0	0.0%		0
3級	相当の技能若しくは経験を必要とする技能職員又は相当の経験を必要とする労務職員(甲)の職務又は特に経験を必要とする労務職員(乙)の職務	12	75.0%	運転手 管理員 公仕	2 3 7
4級	特に経験を必要とする技能職員又は特に経験を必要とする労務職員(甲)の職務	4	25.0%	公仕	4
合 計		16	100.0%		

【技能職員とは】

- ア 電話交換手等の業務に従事する者
- イ 調理師等の家政的業務に従事する者
- ウ 自動車運転手の業務に従事する者
- エ アからウまでに準ずる技術的業務に従事する者

【労務職員(甲)とは】

守衛、巡視等監視、警備等の業務に従事する者

【労務職員(乙)とは】

用務員、給仕等庁務に従事する者及び労務作業員等労務に従事する者

【問い合わせ先】

総務人事課人事給与グループ TEL 32-6065