

下野市民と市政をつなぐ行政情報紙 [広報しもつけ]

Shimotsuke

7

令和4年7月発行（毎月1日発行）No.198



ゆうがおの実でふくべ細工に挑戦



目次 Contents

- | | |
|--------------------|--------------------|
| 3 新型コロナワクチンの接種について | 15 地域おこし協力隊通信 |
| 4 まちの話題 | 16 図書館だより |
| 6 いちご一会とちぎ国体 | 18 新・下野市風土記 |
| 7 レッツスポーツ | 19 国民年金だより |
| 9 保健便り | 20 暮らしの情報 |
| 12 障がい福祉瓦版 | 38 7月のカレンダー |
| 13 環境トピックス | 39 国際交流員ウィルペルトのコラム |
| 14 生涯学習だより | 40 イベントカレンダー |

※掲載写真の一部は、撮影時のみマスクをはずしています。

今月の表紙

ゆうがおの実でふくべ細工に挑戦

今月の表紙は、石橋中学校美術部生徒のふくべ細工体験です。生徒たちは思い思いのデザインでふくべの実に穴を開け、色を塗って個性豊かなランプシェードを制作しました。生徒への指導は、市の市民活動補助事業に認定されている下野かんぴょう・ふくべ振興の会が行いました。

素材となっているふくべは、私たちが普段、かんぴょうとして食しているゆうがおの実です。古く

から、種を採るために大きく育てられたゆうがおの実は、果肉を取り除き乾燥させることで、小物入れや民芸品などに加工されてきました。ふくべ細工は栃木県の伝統工芸品にもなっています。

下野市のかんぴょう生産量は日本一で、県内の生産量のおよそ半分を占めています。食べるだけではなく、インテリアや実用品などのさまざまな分野での活用が期待されます。

小山地区 定住自立圏

野木町 ひまわりフェスティバル

小山地区定住自立圏とは、小山市・下野市・野木町・結城市が連携・協力し、人の流れの創出を図る取り組みです。その取り組みの一つとして、各市町の情報を掲載していきます。

今回は野木町の第31回ひまわりフェスティバルです。満開のひまわり畑に囲まれ、感染症対策を行ったうえで、野木町観光大使の鈴木杏奈さんのライブや楽しいステージイベントを行う予定です。会場では、模擬店や各種催しで皆さまをお迎えします。

■開催日 7月30日(土)・31日(日)

■場所 野木第二中学校南側

■問い合わせ先 野木町産業振興課商工観光係
☎0280(57)4153



■人口と世帯（6月1日現在）

人口/60,061人 (+6)、男性/29,862人 (+8)、女性/30,199人 (-2)、世帯数/25,183世帯 (+49)

下野市公式
ツイッター

市ではホームページの最新情報や、災害発生時の避難場所などの情報配信を行います。右の二次元コードからアクセスできます。

下野市公式アカウント @city_shimotsuke



◆◆ 新型コロナワクチンの接種について ◆◆

■問い合わせ先 健康増進課 ☎(32)8905

※この情報は6月15日時点のものです。今後変更になる可能性がありますのでご注意ください。

3回目接種の接種間隔は6か月から5か月に短縮されました

予防接種法に基づく3回目接種までの間隔は、ワクチンによって異なります。

令和4年5月25日より、ファイザー社のワクチンと武田/モデルナ社のワクチンは、2回目の接種完了から5か月以上経過すれば、3回目接種が可能となっています。一方、武田社のワクチン（ノバボックス）は、2回目の接種完了から6か月以上経過後に接種することとなっています。

オミクロン株に対する新型コロナワクチンの感染予防効果、発症予防効果及び入院予防効果は、デルタ株に対するものと比較して低いことが明らかになっています。一方、2回目接種後の感染予防効果と発症予防効果は時間の経過とともに低下しますが、3回目接種により一時的に回復することや、2回目接種後の入院予防効果については一定程度の時間の経過による低下を認めるものの、発症予防効果と比較すると効果が保たれており、さらに3回目接種により効果が回復することが確認されています。



マスクは場面に応じて適切に着用しましょう

マスク着用の考え方

夏場は熱中症予防の観点から、屋外の「着用の必要はない」場面でマスクを外すことを推奨します。

| 環境 | 身体的距離（2mを目安）が確保できる | | 身体的距離が確保できない | |
|-------------|--|----------|--------------|----------|
| | 屋内 | 屋外 | 屋内 | 屋外 |
| 会話を行う | 着用を推奨する (十分な換気などで感染防止対策を講じていれば外すことも可) | 着用の必要はない | 着用を推奨する | 着用を推奨する |
| 会話をほとんど行わない | 着用の必要はない | 着用の必要はない | 着用を推奨する | 着用の必要はない |

※お年寄りや会うときや病院に行くときなど、ハイリスク者と接する場合にはマスク着用を推奨。

※マスクは不織布マスクを推奨。

小学校就学前の児童のマスク着用について

2歳未満（乳幼児）は、引き続きマスク着用は推奨しません。

2歳以上の就学前児は、個々の発達の状況や体調などを踏まえる必要があることから、他者との身体的距離にかかわらず、マスク着用を一律には推奨しません。お子さんの体調がすぐれず、持続的なマスクの着用が難しい場合は、無理に着用する必要はありません。マスクを着用する場合は、保護者や周りの大人がお子さんの体調に十分注意したうえで着用してください。



基本的な感染対策を大切に！ これからも守ってほしいこと

- ・マスク着用・三密回避・こまめな室内換気を
- ・手洗い・アルコール消毒をしっかりと
- ・会話は静かに
- ・体調不良時・発熱時は無理をしない、出かけない
- ・集まりは少人数・短時間で



マスク着用



密集回避



密接回避



密閉回避



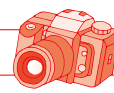
換気



咳エチケット



手洗い



人権の花運動

花を通して思いやりの心を

5月から6月にかけて実施された人権の花運動で、人権擁護委員が市内小学校と義務教育学校を訪問し、児童へマリーゴールドやサルビア、ペゴニアなどの苗を手渡しました。

人権の花運動は、小学生が協力しながら花を育てることで、やさしい思いやりの心や人権思想を育むことを目的としています。

人権擁護委員からは、「協力してお花を育てながら、優しさや思いやりの心を育ててください」、「誰にも言えない悩みや困ったことがあったら、手紙で相談できるSOSミニレターを使ったり、子どもの人権110番「0120(007)110」に電話したりしてください。必ず相談に乗ります」との話がありました。



災害備蓄品を寄贈

食品ロス削減に向けて

市が災害時に備えて保管している備蓄品のうち、今年度中に賞味期限が切れる食料1,667食と飲料600本を、6月2日に社会福祉協議会へ、6月3日にDonald・MacDonald・ハウスとちぎへ寄贈しました。

災害備蓄品の賞味期限は5年で、定期的に更新する必要があります。食品の廃棄を避ける取り組みを、今後も継続していく予定です。





文部科学大臣表彰を受賞

子ども読書活動優秀実践校

文部科学省主催の令和4年度子ども読書活動推進フォーラムにおいて、文部科学大臣表彰となる「子ども読書活動優秀実践校」を、祇園小学校が受賞しました。

祇園小学校では、以前より本に親しめる環境整備をはじめ、家読（うちどく）リレーの実施、読み聞かせや図書室ボランティアの活用など、家庭や地域と連携した活動を実践してきました。その積み重ねが評価され、今回の受賞につながりました。

おめでとうございます。



しもつけワイズ

問2

①モモ、ウメ、サクラなどの樹木内部を食い荒らす害虫は、次のうちどれ？
②ハラアカツヤカミキリ
③クビアカツヤカミキリ

栃木県障がい者スポーツ大会

5月22日に県障がい者スポーツ大会が開催され、選手の皆さんは日ごろの練習の成果を存分に発揮しました。

10月には栃木県にて全国障がい者スポーツ大会「いちご一会とちぎ大会」が開催されます。



ゆうがおパーク オープン5周年

記念イベントを開催

地域農業の活性化及び都市との交流を目的としてオープンしたゆうがおパークにて、5月29日に5周年記念イベントが開催されました。

当日はステージパフォーマンスやワークショップ、物販などの出店があり、大勢のお客様で会場は大賑わいでした。



本場のカリグラフィーを体験

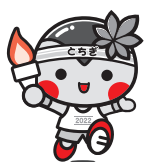
国際交流員ウィルペルトさん

5月18日から全3回にわたり、国際交流員ウィルペルトさんによるカリグラフィー体験が開催されました。

カリグラフィーは、専用のペンとペン先を使って伝統的な美しい文字を書く方法です。参加者たちは慣れないペンに苦戦しながらも、最終日には、丸みのある筆記体や角張ったゴシック体などの中から、自分の好みの書体を選んで書くことに挑戦しました。

企画したウィルペルトさんは「皆さんが楽しそうに参加してくださったことに感謝しています」と語りました。





いちご一会とちぎ国体

第77回 国民体育大会

夢を感動へ。感動を未来へ。2022



いよいよ10月に「いちご一会とちぎ国体」が開催されます！！
～下野市競技会開催日程のご紹介～

サッカー競技（少年男子）

地方ブロックを勝ち上がった少年男子24チームが、日本一を目指し競い合います！



■日程

| 会場 | 日程 | 10/2(日) (1日目) | 10/3(月) (2日目) | 10/4(火) (3日目) | 10/5(水) (4日目) | 10/6(木) (5日目) |
|--------------------|----|------------------|------------------|------------------|------------------|------------------|
| 真岡市総合運動公園 陸上競技場 | | 【1回戦】 (2試合) | 【2回戦】 (2試合) | 【準々決勝】 (2試合) | | 【3位決定戦】 【決勝戦】 |
| 真岡市総合運動公園 サッカー場 | | 【1回戦】 (2試合) | 【2回戦】 (3試合) | | | |
| 大松山運動公園 陸上競技場 | | 【1回戦】 (2試合) | | 【準々決勝】 (2試合) | 【準決勝】 (2試合) | |
| 益子町南運動公園 陸上競技場 | | 【1回戦】 (2試合) | 【2回戦】 (3試合) | | | |

ハンドボール競技（成年女子・少年女子）

地方ブロックを勝ち上がった成年女子19チーム、少年女子16チームが、それぞれ日本一を目指し競い合います！



■日程

| 会場 | 日程 | 10/6(木) (1日目) | 10/7(金) (2日目) | 10/8(土) (3日目) | 10/9(日) (4日目) | 10/10(月) (5日目) |
|------------------|----|--------------------------------------|--------------------------------------|---------------------------------------|---|---------------------|
| 石橋体育センター | | 【成年1回戦】 (1試合) 【少年1回戦】 (4試合) | 【成年2回戦】 (4試合) 【少年2回戦】 (2試合) | 【成年準々決勝】 (2試合) 【少年準決勝】 (2試合) | 【成年準決勝】 (2試合) 【少年3位決定戦】 【少年決勝】 | 【成年3位決定戦】 【成年決勝】 |
| 野木町立野木中学校 体育館 | | 【成年1回戦】 (2試合) 【少年1回戦】 (4試合) | 【成年2回戦】 (4試合) 【少年2回戦】 (2試合) | 【成年準々決勝】 (2試合) | | |

■試合時間などの詳細

開催内容の詳細やその他の情報は、いちご一会とちぎ国体下野市実行委員会ホームページで随時公開してまいります。ぜひご覧ください。

国体市実行委員会ホームページ

🌐 <https://shimotsuke-tochigikokutai2022.jp/>

下野市 国体 検索





Let's SPORTS

問い合わせ先

スポーツ振興課
☎(32)8920

じゃぶじゃぶ池オープン

夏の間、大松山運動公園内のじゃぶじゃぶ池をご利用いただけます。噴水があり、水遊びもできます。利用申し込みは不要です。

■期間

7月1日(金)～8月31日(水)

■噴水運転時間

午前10時～午後4時

■場所

大松山運動公園内
(多目的グラウンド ゲートボール場付近)

国分寺B&G海洋センター プールオープン

■期間

7月16(土)～8月31日(水)

■利用時間(入替制)

午前 午前9時～11時30分

午後 午後1時～4時30分

夜間 午後6時～8時30分

※夜間利用は火・木・土曜日のみ(8月6日を除く)。

※7月18日は午後の部のみ。



■入場料(お得な回数券あり)

幼児 無料

小・中学生 110円

一般 220円

※オムツ着用は不可。

■注意事項

新型コロナウイルス感染症の状況により、中止や入場制限などを実施する場合があります。お問い合わせのうえご来場ください。

■問い合わせ先

国分寺B&G海洋センター
☎(44)5131

栃木SCとの地域支援 パートナーシップ協定

5月19日、栃木SCの橋本大輔代表取締役社長と下野市長が地域支援パートナーシップ協定書に署名しました。同協定は平成28年に初めて締結し、今年で7年目を迎えます。

橋本社長は「今年度も事業を通じて、市民の皆様とコミュニケーションをとっていききたい」とあいさつされました。

今年度は栃木SCと連携して、下野市民デー、シニア体操教室、小学生サッカー教室などを実施する予定です。



ジュニアシングルステニス大会 参加者募集

市内で活動するジュニアテニス選手のための大会を開催します。ご参加をお待ちしています。

■日時

8月6日(土)
午前8時30分集合
(雨天時は翌週に延期)

■対象者 原則として市内在住・在学の小・中学生

■種目

男子・女子シングルス(中学生、小学5・6年生、小学4年生以下)

■試合方法

中学生 6ゲームマッチタイブレーク
小学5・6年生 6ゲーム先取
小学4年生以下 4ゲーム先取

※全種目ノーアドバンテージ方式で実施。ただし、参加申し込み人数によっては、予選リーグ方式やコンソレマッチを取り入れることがあります。

■参加費

1,000円(当日徴収)

■場所

国分寺運動公園
テニスコート

■申込方法

テニス協会ホームページ掲載の参加申込書を電子メールで送信

※7月25日(月)にホームページ掲載の参加者名簿を確認してください。

■申込期間

7月11日(月)～

24日(日) 午後5時

■問い合わせ先

テニス協会 井上

☎090(1467)0265

✉info@shimotsuketennis.com

URL <http://www.shimotsuketennis.com/>





夢くらぶ国分寺 会員の追加募集

コロナ禍で運動不足がみられる子どもたちが、思い切り体を動かし、元気に楽しい活動を通じて心身の育成や自主性・自立の醸成を目指すスポーツ教室のうち、次の6つの教室について参加者を若干名募集します。

■追加募集するスポーツ教室

| | 教室 | 曜日 | 時間 | 会場 | 対象 | 参加費 |
|-----|-----------------|------------|-------------------|------------------|--------------|----------|
| (1) | Jr卓球教室 | 金 | 午後7時 ～9時 | 国分寺B&G海洋 センター | 小学2～6年生 | 1,500円/月 |
| (2) | 幼児サッカー教室 | 土 | 午前8時30分 ～10時 | 南河内東体育館 | 3歳以上の幼児 | 1,500円/月 |
| (3) | キンボール スポーツ教室 | 土 (月2回) | 午後6時30分 ～8時30分 | 国分寺B&G海洋 センター | 小学2年生以上 | 1,000円/月 |
| (4) | キッズ体操教室 | 火 (月3回) | 午後4時40分 ～5時50分 | | 小学1～3年生 | 2,000円/月 |
| (5) | キッズダンス教室 | 土 (月2回) | 午後5時10分 ～6時10分 | | 小学2～6年生 | 1,000円/月 |
| (6) | 就園児親子体操教室 | 火 (月3回) | 午後3時30分 ～4時30分 | | 3歳以上の 就園児 | 1,800円/月 |

■年会費・スポーツ安全保険料

(1)～(5)の教室

年会費 1,000円

保険料 800円

※高校生以上の保険料は1,850円(任意)。

(6)就園児親子体操教室

年会費 2,000円/親子

保険料 園児のみ800円

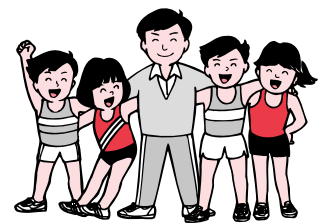
(保護者分は参加費に含む)

■問い合わせ・申し込み先

夢くらぶ国分寺(国分寺B&G海洋センター内)

増山 ☎(44)0849

(火・水・金曜日の午前8時30分～
午後5時15分)



Jr卓球教室



就園児親子体操教室



ヘルスイنفォメーション

Health Information

しもつけクイズ

問4

①余っている食品品を持ち寄り、必要としている人に届けるために寄付する仕組みを何という?
②フードボランティア
③フードドライブ

お知らせ

「新しい生活様式」での熱中症予防行動のポイント

「新しい生活様式」で3密を避けつつ、熱中症を予防するためのポイントをお知らせします。

特に高齢者、子ども、障がいのある方々は熱中症になりやすいので、十分に注意しましょう。

暑さを避けましょう

- ・エアコンで部屋の温度を調整しながら、感染症予防のため2か所の窓の開放と換気扇や扇風機で換気する
- ・涼しい服装に日傘や帽子を使用する
- ・急に暑くなった日は特に注意する

適宜マスクをはずしましょう

- ・マスクを着用しているときは負荷のかかる作業や運動を避け、適宜マスクをはずして休憩
- ・屋外で人と十分な距離（2m以上）を確保できる場合は、マスクをはずす

こまめに水分補給しましょう

- ・1日当たり1～2リットルを目安に、のどが渇いていなくてもこまめに水分補給
- ・大量に汗をかいたときは塩分補給も忘れずに

日頃から健康管理を

- ・日頃から体温を測定し、健康チェック
- ・体調が悪いと感じたら、無理せず自宅で静養

暑さに備えた体づくり

- ・水分補給を忘れずに、無理なく適度に運動を
- ・体調に合わせて、「やや暑い」環境で「ややきつい」と感じる強度で、毎日30分程度の運動が目安

環境省のメール配信サービス

環境省の熱中症予防情報サイトから登録すると、メールで熱中症警戒アラートや暑さ指数(WBGT)を受け取ることができます。



登録はこちらから

7月は愛の血液助け合い運動月間です

献血がつなぐ 命と優しさを

安全な血液を安定的に確保するため、7月を愛の血液助け合い運動月間とし、重点的に献血への協力を呼びかけています。

愛の献血へのご協力をお願いします。

県内で常時献血を行える場所

※年末年始は定休日です。

栃木県赤十字血液センター

■所在地 宇都宮市今宮4-6-33

■受付時間

成分献血 午前9時～11時、午後1時～3時30分

400・200ml 午前9時～正午、午後1時～4時30分

■電話番号(予約専用) ☎0120(940)382

うつのみや大通り献血ルーム

■所在地 宇都宮市大通り2-1-5 明治安田生命ビル1階

■受付時間

成分献血 午前9時30分～11時30分、午後1時30分～4時

400・200ml 午前9時30分～午後0時30分、午後1時30分～5時

■電話番号(予約専用) ☎0120(305)095



夏休みファミリークッキング

食生活改善推進員協議会主催の教室で、栄養について学びましょう!

■日時 8月18日(木)

午前9時30分～午後0時30分

■場所 ゆうゆう館 調理室

■対象者

小学校1～3年生の親子

■定員 20名

※定員を超えた場合は抽選とし、7月末までに通知でお知らせします。初めて参加の方が優先となります。

■参加費 1人500円

■持ち物 エプロン、三角巾、上ばき(子どものみ)、米1合(大人のみ)

■申込方法

健康増進課へ問い合わせ

■申込期限

7月15日(金) 午後5時15分

■ 大人も子供も要注意！「夏にはやる感染症」

冬に流行するイメージの強い感染症ですが、実は夏にも注意が必要です。

ウイルスの流行には、気温と湿度が関係しています。エアコンが効いた場所は、低温で乾燥している場合が多く、ウイルスに感染しやすい冬と似た環境になっています。

暑い季節は基礎代謝が落ち、食欲が低下しがちです。そうすると、エネルギー不足から免疫力も低下します。また、気温が上昇すると屋外と室内の温度差により自律神経のバランスが崩れ、免疫力はさらに低下してしまいます。

季節を問わず、予防と対策が大切です。日常生活の中で、次のことに気を付けましょう。

1. 規則正しい生活
2. 食事 冷たいものを多くとりがちですが、栄養を考えバランスの良い食事を心がけましょう。
3. うがい・手洗い
4. 健康に過ごせる室内環境 エアコンを効果的に使い、室内を心地よく保つこと。夏は温度を26～28℃、湿度を60%前後に保ち、定期的に換気をしましょう。
5. 室内の除菌

■ 食中毒にご注意ください

夏は、細菌による食中毒に特に注意が必要な季節です。気温と湿度が高いこの時期は、食中毒が発生しやすくなります。

中でも注意したいのが、牛肉や鶏肉などに付着する「腸管出血性大腸菌（O-157、O-111など）」や「カンピロバクター」などで、抵抗力の弱い高齢者や子どもなどは特に気をつけなければなりません。

予防の三原則を心がけ、食品を安全に食べましょう。

食中毒予防の三原則

1. 菌をつけない
食べ物に菌がつかないように、手洗いをしっかりしましょう。
2. 細菌を増やさない
食品を購入したら低温で保存！早めに冷蔵庫に入れて食べましょう。
3. 細菌をやっつける
肉・魚料理はしっかりと加熱！使用器具は洗剤でよく洗いましょう。

■ 地域でラジオ体操を行う団体へラジオまたはCDを支給します

市では、子どもから高齢者まで参加できるラジオ体操を広めていきたいと考えています。

そこで、ラジオ体操を実施する団体に、ラジオ本体またはラジオ体操用CDを支給します。

■対象者 5人以上が活動する市民で構成される自主団体

■支給要件

- ・月2回以上、ラジオ体操を実施できること
- ・年1回以上、市が配布する健

康に関するアンケートに協力できること

■支給する事業用品

ラジオ本体1台またはラジオ体操用CD1枚
※1団体につき1回限り。

■申請方法

市指定の支給申請書及び実施計画書を健康増進課に提出
※詳しくは市ホームページをご覧ください。健康増進課へお問い合わせください。

■ 薬物依存症 家族の集い

初めて参加を希望する方は、職員による事前面談があります。まずはお電話でご連絡ください。

■日時 8月4日(木)

午後1時30分～3時

■場所

栃木県庁小山庁舎
(小山市犬塚3-1-1)

■申し込み・問い合わせ先

県南健康福祉センター
生活衛生課 生活薬事担当
☎(22)6119

(祝休日を除く平日の

午前9時～午後5時)

■ 検診実施医療機関の追加

次の検診について、今年度から以下の医療機関でも受診できることになりました。

■検診項目

歯周疾患検診
2歳児歯科検診

■医療機関

さいとう歯科口腔外科クリニック
(緑2丁目3290-5)
☎(38)8290



■ お詫びと訂正

広報5月号掲載の「血管年齢検査を実施します」に誤りがありましたので、お詫びして訂正します。

血管年齢検査の対象者は、集団検診でヤング健診、特定健診、後期高齢者健康診査のいずれかを受診する方になっていましたが、特定健診を受診する方は国民健康保険加入者のみ対象となります。

相 談

☐ 育児・母乳・栄養相談

お子さまの成長・発達や授乳、離乳食についての相談をお受けします。

■日時 7月13日(水)

午前9時30分～11時

※45分刻みでの予約制です。

■場所 ゆうゆう館

■相談員 保健師、助産師、管理栄養士

■持ち物 母子健康手帳、案内状（乳幼児健診でもらった場合）

■申込期限 7月11日(月)

☐ 子育て巡回相談

子育てに関する様々な悩みや心配ごとの相談を、保育士や臨床心理士等がお受けします。

子育て支援センター つくし

■日時 7月27日(水) 午前9時～11時

※奇数月に実施予定です。

■場所 子育て支援センターつくし（ゆうゆう館内）

■相談員 公認心理師、保育士

☐ 個別心理相談

妊娠期から子育て期の方を対象に、臨床心理士と公認心理師が対応する相談を実施します。

■日時

7月27日(水)

午後1時30分～2時30分、午後3時～4時

8月10日(水)

午前9時～10時、午前10時30分～11時30分

■場所 市役所

■相談員 臨床心理士、公認心理師

■申込期限 各相談日の3日前まで

子育て支援センター みらく

■日時 7月25日(月) 午前9時～11時

■場所 子育て支援センターみらく(わかば保育園内)

■相談員 臨床心理士、看護師、保育士

※初めて利用する方は、入館登録代200円（キャッシュレス決済のみ可）がかかります。

※相談日以外は随時、保育士が相談をお受けします。

教 室

☐ 高血圧予防教室

高血圧を知って、より健康になりましょう！

■日時 8月5日(金) 午前9時15分～午後0時30分
(受付は午前9時開始)

■場所 市役所2階

■対象者 40歳～74歳の市民で次のいずれかに該当する方、またはその家族

- ・血圧が要指導以上で内服治療していない方
- ・eGFRが要指導の方

■定員 20名

■内容

- ・高血圧予防について
- ・家でできる運動の実践
- ・塩分控えめの食事について

■服装・持ち物

マスク、運動ができる服装と運動靴、飲み物（水やお茶）、健診結果

■申込方法 右上の二次元コードから予約、または健康増進課へお問い合わせください。

■申込期限 8月2日(火)



☐ 健康づくり基礎教室

おうちでの運動にお困りではありませんか？
教室に参加して運動や正しい食事を知り、よりよい生活に変えてみましょう！

■日時 ①7月15日(金) ②9月13日(火)

午前9時15分～午後0時30分

■場所 ①ゆうゆう館 ②市役所3階

■対象者

健康診断を受けた市内在住の20歳以上の方

■定員 20名

■内容

- ・健診結果の見方
- ・コグニサイズ（脳トレ）
- ・家でできる運動の実践
- ・バランスの良い食事のポイント

■服装・持ち物 マスク、運動ができる服装と運動靴、飲み物（水やお茶）、健診結果

■申込方法 右上の二次元コードから予約、または健康増進課へお問い合わせください。

■申込期限 ①7月12日(火) ②9月9日(金)



しもつけクイズ

問5

①成年後見人を選ばれた場合に、本人に代わって行うことができるようになるのは、次のうちどれ？
②不動産や預貯金の管理
③病院への送迎

障がい福祉瓦版

障がい者虐待について



■ 問い合わせ先 市障がい児者相談支援センター ☎(37)9970

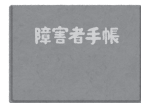
皆さんは、「障害者虐待防止法」をご存知でしょうか。正式には「障害者虐待の防止、障害者の養護者に対する支援等に関する法律」といいます。この法律は、障がい者の尊厳を守り、自立や社会参加の妨げとならないよう、虐待を禁止するとともに、その予防と早期発見、適切な支援について定めたものです。



対象となる障がい者は？

身体障がい、知的障がい、精神障がい(発達障がいを含む)、その他心身の機能の障がいがある方であって、日常生活が困難で支援が必要な方が対象となります。

※障害者手帳を取得していない方や18歳未満の障がい児も含まれます。



障がい者虐待の定義

■ 養護者による虐待

障がい者の身の回りの世話や、金銭管理等を行っている家族や親族、同居人などによる虐待

■ 障がい者福祉施設従事者等による虐待

施設や事業所で働いている職員による虐待

■ 使用者による虐待

障がい者を雇用している事業主などによる虐待



障がい者虐待にはどのようなものがあるの？

こんな行為が虐待にあたります。虐待をしている、虐待をされているという自覚は問いません。

① 身体的虐待

➤ 体に傷や痛みを負わせる暴行を加えること。また、正当な理由なく身動きがとれない状態にすること。

例えば

- なぐる、ける
- 縛り付ける
- 部屋に閉じ込める
- 熱いものを飲食させる
- 不要な薬を飲ませる など

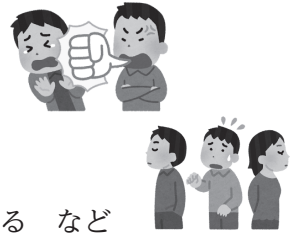


② 心理的虐待

➤ 侮辱^{ぶじやく}するような言葉や態度で、精神的に苦痛を与えること。

例えば

- 怒鳴る、ののしる
- 悪口を言う
- 無視する
- 仲間はずれにする
- 成人を子ども扱いする など



③ 性的虐待

➤ 無理やり(同意とみせかけて)わいせつなことをしたり、させたりすること。

例えば

- 性的行為を強要する
- 裸にする
- わいせつな話をする、映像をみせる など

④ 放棄・放置(ネグレクト)

➤ 介助をしない、必要な医療や教育、福祉サービスを受けさせないこと。

例えば

- 十分な食事を与えない
- 不潔な住環境で生活させる
- 虐待を放置する など



⑤ 経済的虐待

➤ 同意なしに(または騙して)貯金や賃金^{だま}を使ったり、制限すること。

例えば

- 年金や賃金を渡さない
- 勝手に財産や預貯金を使う
- 本人の携帯電話を勝手に使う など



虐待予防のためにできること

障がい者虐待は、障がいに対する理解不足や、介護疲れが原因となる場合があります。特に心身ともに疲れている養護者は休息が必要です。福祉サービスを活用することで、負担の軽減をはかることもできるため、抱え込まず、当センターまでご相談ください。



市障がい児者相談支援センター

☎ FAX (37)9970

✉ shimotsuke.soudan@topaz.plala.or.jp

虐待かも？と思ったら

法律では、虐待を受けた疑いがある障がい者を発見した人に、通報する義務を定めています。通報した方の個人情報^{個人情報}は守られます。匿名での通報も受け付けています。

「虐待かも？」と思ったら迷わず、下記の窓口まで通報・相談をお願いします。

市社会福祉課

☎ (32)8900

FAX (32)8601

✉ syakaifukushi@city.shimotsuke.lg.jp

栃木県障害者権利擁護センター

☎ 028 (623)3139

FAX 028 (623)3052

✉ tochigi-shougaisyakkenri@dream.jp

環境トピックス

■ 問い合わせ先 ■ 環境課 ☎(32) 8898

燃やすごみの減量化と資源化にご協力ください

令和3年度の燃やすごみ（家庭ごみ）の搬入量は、コロナ禍以前に比べ増加しているものの、前年度と比較して減少しています。

| | 令和2年度総搬入量 | 令和3年度総搬入量 | 前年比 |
|-------|-----------|-----------|---------------------|
| 燃やすごみ | 10,928 t | 10,633 t | 295 t 減 (約2.7%減) |
| 可燃系資源 | 430 t | 384 t | 46 t 減 (約10.7%減) |

新型コロナの影響は続いています。行動範囲等の制限が緩和され、外出機会が増えることにより、自宅内で過ごす時間が減少していることが家庭ごみの量に反映されていると推測されます。

燃やすごみの内容を調査したところ、プラ製容器包装や雑紙など、分別すれば資源として再利用できるものが多く混入していました。

ごみの急激な増加は、ごみ処理費用の増加に繋がります。また、燃やすごみが増えることで、ごみ焼却炉への負担が増加し、施設で処理しきれなくなるおそれもあります。

引き続き、ごみの分別によるごみの減量化と資源化へのご協力をお願いします。

不用品リサイクル情報

不用品リサイクル事業とは、市民の皆さまから受け付けたリサイクル可能な不用品の情報を管理し、リサイクル品の譲り受けを希望する方に、その情報を提供する制度です。ごみの減量化を推進するため実施しています。

「譲ってほしい」品物と「譲りたい」品物が一致した場合、相手方の氏名や連絡先などを環境課からお知らせします。その後はご本人同士でお話し合いのうえ、譲り渡しを行ってください。

〈譲りたい〉

レーザーカラオケシステム、
石橋幼稚園制服一式（130サイズ）

〈譲ってほしい〉

原付スクーター、自転車（24インチ）、ノートパソコン、テレビ録画機器、ソファ（1人か2人掛け用）、セミダブルベッド、ダイニングテーブル（2人用）、カラーボックス、衣装ケース、衣装ハンガー、竹ぼうき



4月から9月までは光化学スモッグ対策期間です

光化学スモッグ

風が弱く、気温が高い晴れた日に発生しやすく、目がチカチカする、頭痛がする、息苦しいなどの症状を引き起こします。

県では、オキシダント濃度が一定基準値以上で、その状態が継続すると予想される場合に、光化学スモッグ注意報を発令しています。

光化学スモッグ注意報が発令されたら

屋外での激しい運動は避けましょう。目がチカチカしたり、のどが痛くなったりしたときは、洗顔やうがいをしてしばらく安静にしましょう。洗顔やうがいをして症状が治まらないときは、すぐに医師の診察を受けましょう。



PM2.5の注意喚起

県では、PM2.5濃度の1日あたりの平均値が70マイクログラム（1立方メートル当たり）を超えると予想される場合に、注意喚起情報をお知らせしています。

注意喚起情報が出たら

屋外での長時間の激しい運動を控えましょう。屋内においても換気や窓の開閉を必要最小限にしましょう。また、呼吸器系や循環器系疾患のある方や子ども、高齢の方などは、体調に応じてより慎重に行動することが望まれます。

もっと光化学スモッグやPM2.5について知りたい方へ

栃木県ホームページ とちぎの青空
URL <http://www.pref.tochigi.lg.jp/d03/eco/kankyuu/hozen/aozora.html>



生涯学習たごより

■問い合わせ先 生涯学習文化課 ☎(32)8919

公民館講座 「ママナビ」受講生募集

お子さんが入学予定の学校が、どんな雰囲気なのか気になりますか？ 学校生活や学童保育について先生から話を聞き、校舎を見学して、入学への希望をふくらませましょう。

■日程・場所

- ① 8月1日(月) 石橋北小学校
- ② 8月3日(水) 石橋小学校
- ③ 8月4日(木) 細谷小学校
- ④ 8月5日(金) 古山小学校
- ⑤ 8月8日(月)

南河内小中学校（前期課程）

■時間 午前10時～正午

■対象者 未就学児の保護者

■定員 各校20名程度

■受講料 無料

■申込方法

こちらから→



■申込期限 7月15日(金)

■問い合わせ先

- ①～④ 石橋公民館 ☎(52)1157
- ⑤ 南河内東公民館 ☎(48)5511

ふれあいファミリー コンサート

赤ちゃんからシニアの方まで世代を超えて、子守唄や童謡、唱歌を楽しみましょう。



西山琴恵氏

■日時

8月28日(日) 午後1時開演

■場所 グリムの館
多目的ホール

■出演 (うた) 西山琴恵氏、
(ギター) 藤井秀亮氏 他

■入場券 小学生以上500円
※未就学児は無料整理券が必要です。

■前売開始日 7月16日(土)

■前売券販売所 グリムの館

■問い合わせ先

グリムの館 ☎(52)1180

栃木県芸術祭 文芸賞・美術展の作品を募集

文学賞作品募集

■募集部門 創作、随筆、詩、短歌、俳句、川柳

■応募料 1部門2,000円(高校生1,000円)

■応募方法 栃木県文化協会事務局に持参または郵送

■応募期限 7月19日(火)

美術展作品募集

■募集部門 日本画、洋画、彫刻、工芸、書道、写真

■応募料 1部門4,000円(高校生2,000円)

■応募方法 部門別に指定の日時と場所に直接持ち込み(県文化協会ホームページ参照)

■問い合わせ先

栃木県文化協会事務局

☎028(643)5288

〒320-8530

宇都宮市本町1-8

URL <http://www.tochibunkyo.jp/page1>

パソコンなんでも相談会

パソコンの調子がおかしい、操作がわからないなど、パソコンに関する困りごとはありませんか？

楽しいパソコンライフのお手伝いをします(要予約)。

■日時

8月18日(木)

午後1時30分～3時30分

■場所 市民活動センター

■相談受付

下野PC愛好会(パソコンボランティア講師団体)

■申し込み・問い合わせ先

生涯学習情報センター

☎(32)6122

パソコンエクセル基礎講座受講生募集

エクセル2013を使い、操作方法を学びます。

■コース・日程

火曜コース(全10回)

8月16日～11月1日
(9月20日、10月11日を除く)

土曜コース(全10回)

8月20日～10月29日
(10月1日を除く)

■時間

午前9時30分～11時30分

■場所 南河内公民館

■定員 各10名(先着順)

■参加費 5,200円(テキストをお持ちの方は3,000円)

■テキスト FOM出版「よくわかるエクセル2013基礎」

■講師 下野PC愛好会(パソコンボランティア講師団体)

■申込方法

生涯学習情報センターの窓口で、参加費を添えて申し込み

■申込日時

7月28日(木)・29日(金)

午前9時～正午

■問い合わせ先

生涯学習情報センター

☎(32)6122



地域おこし協力隊通信

地域おこし協力隊とは

人口減少や高齢化等の進行する地域に都市部の人材を積極的に受け入れ、地域協力活動を行うことで、地域の活性化を図る制度です。

FMゆうがおにて市の提供番組「しもつけピタッとラジオ」で活躍している渡邊美潮隊員の活動を報告します。

FMゆうがおの職場体験

5月30日～6月1日の期間、石橋中学校2年生4名が、職場体験のためFMゆうがおを訪れました。

1日目はコミュニティラジオについての説明を受け、スタジオ見学、CD整理作業、生出演の準備をしました。2日目は「しもつけピタッとラジオ」に生出演し、実際にオープニングからテーマトーク、お知らせ原稿の読み上げ、エンディングまでの一連を4人で分担して、1時間番組の放送を体験しました。3日目は20秒間のCMを制作し、番組内で披露しました。

放送に関する体験ができるのは、コミュニティFMがある下野市だからこそだと思います。中学生もやる気満々で、積極的に番組制作及び出演に取り組んでくれました。



しもつけピタッとラジオ イチオシコーナー



下野市国際交流員ウィルペルトさんのトークコーナーでは、「日本とドイツの違い」をテーマに毎月放送しています。

ウィルペルトさんは一般企業での就業経験もあるので、働き方や職場での対応の違い、ファッションについてなど身近な話題が多く、皆さんも一緒に考えてしまうことがあるかもしれません。ウィルペルトさんから「どうして日本では、女性は化粧するのが当たり前なの？ それは誰のために？」と質問されたときには、答えが出てきませんでした。改めて聞かれるとどうしてなのだろうと考えてしまう、日本の「当たり前」は意外と多いのではないのでしょうか。

令和4年度新規採用職員紹介コーナーが始まりました。今年度は17名の職員が毎月順番に出演予定です。

入庁1か月から1年間で話し方や内容も変わっていくので、成長の様子が見られるのもこのコーナーの醍醐味です。市民の皆さんには窓口でのカウンター越しの姿しか見せていませんが、1人ひとり個性があり、歩んできた道があり、1人の人としての一面が垣間見えて、親近感が湧くと思います。市民の皆さんに頼ってもらえる職員になれるよう日々努力していますので、お楽しみに！



協力隊からのお知らせ

移住者交流会開催！
7月17日(日)
午前10時～正午

県外から下野市に移住された方を対象に、「移住者交流会」を開催します。

詳細は、右記の二次元コードもしくは市のホームページをご確認ください。
担当：地域おこし協力隊 保澤



■問い合わせ先 総合政策課 ☎(32)8886

図書館

Library Information

利用案内

7月の図書館カレンダー
(○印は休館日)

石橋図書館 ☎(52)1136

| 日 | 月 | 火 | 水 | 木 | 金 | 土 |
|----|----|----|----|----|----|----|
| | | | | | ① | 2 |
| 3 | 4 | 5 | 6 | 7 | ⑧ | 9 |
| 10 | 11 | 12 | 13 | 14 | ⑮ | 16 |
| 17 | ⑮ | 19 | 20 | 21 | ⑳ | 23 |
| 24 | 31 | 25 | 26 | 27 | 28 | ⑳ |

国分寺図書館 ☎(44)3399

| 日 | 月 | 火 | 水 | 木 | 金 | 土 |
|----|----|----|----|----|----|----|
| | | | | | 1 | 2 |
| 3 | ④ | 5 | 6 | 7 | 8 | 9 |
| 10 | ⑪ | 12 | 13 | 14 | 15 | 16 |
| 17 | ⑮ | 19 | 20 | 21 | 22 | 23 |
| 24 | 31 | ⑳ | 26 | 27 | 28 | 29 |

南河内図書館 ☎(48)2395

| 日 | 月 | 火 | 水 | 木 | 金 | 土 |
|----|----|----|----|----|----|----|
| | | | | | 1 | 2 |
| 3 | ④ | 5 | 6 | 7 | 8 | 9 |
| 10 | ⑪ | 12 | 13 | 14 | 15 | 16 |
| 17 | ⑮ | 19 | 20 | 21 | 22 | 23 |
| 24 | 31 | ⑳ | 26 | 27 | 28 | 29 |

開館時間

午前9時～午後7時

図書館ホームページ

(蔵書検索・予約システム)
PC・スマホからのご利用
<http://www.library.shimotsuke.tochigi.jp/>



携帯電話からのご利用

<https://iisod001.apse.jp/shimotsuke-lib/wopc/pc/m5rv>



石橋図書館

■読書会

7月13日(水) 午前10時～
テキスト「水辺のゆりかご」 柳美里 著

■おはなし会

7月16日(土) 午前10時30分～
「いわしくん」ほか

8月6日(土) 午前10時30分～
「すいかのたね」ほか

■ちいさなおはなし会

7月18日(月) 午前10時30分～

■古典文学講座「万葉集」

A組 第2回「有間皇子」
7月23日(土) 午前10時～11時35分

■新聞コラム書き写しの会

7月25日(月) 午前10時～11時

国分寺図書館

■お話ポケットの会のおはなし会

7月9日(土) 午後2時～
大型絵本「ぐりとぐら」ほか

■読書会

7月16日(土) 午前10時～
テキスト「新釈 遠野物語」
井上ひさし 著

■ティーンズ読書クラブ

7月16日(土) 午後2時～
対象：小中学生

■読み聞かせボランティア養成講座

7月17日(日)・24日(日)〈全2回〉
時間：午後1時30分～3時
講師：西谷和子 氏（絵本専門士）
対象：高校生以上
定員：先着15名 ※要申し込み

■新聞コラム書き写しの会

8月5日(金) 午前10時～

南河内図書館

■紙しばいと読み語り

7月9日(土) 午前10時30分～
「いいな いいな」ほか

7月23日(土) 午後2時～
「ぼうしかぶって」ほか

場所：2階会議室

■調べる学習支援講座

8月5日(金) 午前10時30分～
対象：小学4～6年生
定員：先着15名 ※要申し込み
場所：視聴覚室

新型コロナウイルス感染拡大防止対策を行いながら開館しています。
引き続き、入館時にはマスク着用、手指消毒、検温にご協力ください。

催し物などは状況に応じて中止・延期する場合があります。詳細は図書館のホームページやツイッターをご覧ください。

図書館購入図書のご案内 (一部)

<一般書>

- ・永遠の今 (石) …フジコ・ヘミング
- ・善人たち (石) …遠藤周作
- ・きみだからさびしい (国) …大前栗生
- ・妻はサバイバー (国) …永田豊隆
- ・科学のトリセツ (南) …元村有希子
- ・天国からの宅配便 (南) …終サナカ

<児童書>

- ・スペシャルQトなぼくら (石・国) …如月かずさ
- ・青春サプリ。(石) …日比野恭三
- ・おひげのポン (国) …かなざわまこと
- ・恐竜バス (国) …いとうみちろう
- ・あかちゃんがきた！ (南) …サトシン
- ・コカチン (国・南) …佐和みずえ

※掲載の本は、所蔵館に限らず市内の3図書館どこでも貸出(貸出中は予約)が可能です。

ご存知ですか？ 広域利用

下野市にお住まいの方は、下記市町の図書館でも利用者カードが作れます。本人を証明するもの(運転免許証・保険証など)をお持ちのうえ、ご希望の図書館でお申し込みください。

【対象市町】 栃木市、小山市、宇都宮市、鹿沼市、日光市、さくら市、真岡市、上三川町、高根沢町、芳賀町、壬生町、野木町、結城市

《小学生向け課題図書一覧》

【小学校低学年の部】

- ★つくしちゃんとおねえちゃん／いとう みく 作
- ・ばあばにえがおをとどけてあげる／コーリン・アーヴェリス 文
- ・すうがくでせかいをみるの／ミゲル・タンコ 作
- ★おすしやさんにいらっしゃい！／おかだ だいすけ 文

【小学校中学年の部】

- ★みんなのためいき図鑑／村上 しいこ 作
- ★チョコレートタッチ／パトリック・スキーン・キャトリング 作
- ・111本の木／リナ・シン 文
- ・この世界からサイがいなくなってしまう／味田村 太郎 文

【小学校高学年の部】

- ★りんごの木を植えて／大谷 美和子 作
- ・風の神送れよ／熊谷 千世子 作
- ★ぼくの弱虫をなおすには／K. L. ゴーイング 作
- ・捨てないパン屋の挑戦／井出 留美 著



★のついた本についてあらすじをご紹介します

図書館であなたの人生の一冊に出会おう

読書人

今月のテーマ

青少年読書感想文全国コンクール
課題図書（小学生向け）

今月の読書人は、青少年読書感想文全国コンクールの小学生向け課題図書を紹介します。課題図書は市内全館でご用意しますが、希望者が多い本は予約による順番待ちになりますので、お早めにご来館ください。

なお、課題図書はインターネットからの予約はできませんので、ご了承ください。



【小学校低学年の部】



つくしちゃんとおねえちゃん

いとう みく 作
丹地 陽子 絵
福音館書店

意地悪なときもあるけれど、本当は優しいおねえちゃん。けんかしたり助け合ったり、姉妹の日常を妹の視点で描いた心温まる物語です。

【小学校中学年の部】



みんなのためいき図鑑

村上 しいこ 作
中田 いくみ 絵
童心社

「ためいき図鑑」を作ることになったけど、なかなかうまくいかない。ためいきっていろんな種類がある事をみんなは知っていますか？

【小学校高学年の部】



りんごの木を植えて

大谷 美和子 作
白石 ゆか 絵
ポプラ社

一緒に暮らす大好きな祖父のがん再発をきっかけに、生と死を考える家族の、切なくも心温まるお話です。



おすしやさんにいらっしゃい！
生きものが食べものになるまで
おかだ だいすけ 文
遠藤 宏 写真
岩崎書店

釣り上げられた魚たちが、刺身になるまでの写真絵本。楽しく魚の生態や命をいただく大切さを学べます。



チョコレートタッチ

パトリック・スキーン・キャトリング 作
佐藤 淑子 訳
伊津野 果地 絵
文研出版

ジョンはお菓子が大好きな男の子。拾ったコインで買ったチョコレートを食べた後、口にすると全てがチョコレートになってしまった…。



ぼくの弱虫をなおすには

K. L. ゴーイング 作
久保 陽子 訳
早川 世詩男 絵
徳間書店

こわいものがたくさんあるゲイブリエル。夏休みの間に親友のフリータと一緒にこわいものを克服しようがんばるお話。

※中学校の部、高等学校の部の課題図書は、8月号で紹介します。

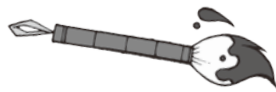
◇課題図書は、限られた期間内にひとりでも多くのお子さんが読めるよう、特別ルールを設けています。

- ①市内在住の対象児童・生徒のみ
 - ②ひとり1冊
 - ③期限は1週間（延長不可）
 - ④貸出館に返却厳守
- 石橋図書館 ☎(52)1136 / 国分寺図書館 ☎(44)3399 / 南河内図書館 ☎(48)2395



新・下野市風土記

「二君に仕えず」



下野市教育委員会 文化財課

現在放映中の大河ドラマのタイトルが、歴史的用語「十三人の合議制」(鎌倉幕府の集団指導体制・のちの評定衆の原型)に基づくということをご存じの方もいらっしゃると思います。今回は鎌倉時代の話です。

建久9(1198)年12月27日、相模川で橋の完成式典が行われました。その橋は、御家人稲毛重成の妻(北条政子の妹)の供養として稲毛氏が造った橋でした。源頼朝は、この儀式に御家人たちと共に出席した帰り道に落馬し(心臓病や脳疾患が原因とする説もあります)、翌正治元(1199)年正月13日(20日説もあります)に没したと『百鍊抄』や『愚管抄』などに記されています。その後、正月26日、頼朝の後継者としてその地位を引き継いだのは、18歳の長男頼家でした。表向きは頼朝の権限をそのまま頼家が引き継いだようになっていますが、相続の2か月後の4月12日には、御家人たちは早くも頼家の裁判権を停止し、

13人の有力御家人の談合によって幕府内での採決を行う合議制度を導入しました。御家人たちは頼家の18歳という年齢と政務経験不足から、この合議制を確立したと考えられています。『吾妻鏡』には、「今後は北条時政(武士)・北条義時(武士)、大江広元(文官)、三善康信(文官)、藤原親能(文官)、三浦義澄(武士)、八田知家(武士)、和田義盛(武士)、比企能員(武士)、小野田盛長(武士)、足立遠元(武士)、梶原景時(武士)、藤原行政(文官)の13人が合議によって訴えを決裁し政務を担当する」という内容のことが記されています。中世史の研究ではこれを「13人の合議制」と呼んでいます。

不思議なのは、このメンバーに小山氏や結城氏が選ばれていないことです。鎌倉幕府の初期、小山氏は千葉氏と三浦氏と並び、御家人の中でもトップクラスの大豪族でした。小山氏は関東北部の秀郷流藤原氏の盟主の地位にあり、下野・下総・武蔵北部に一族が多く勢力を伸ばしており、文治5(1189)年の奥州合戦でも華々しい戦いをしています。

一方、結城朝光は小山政光の三男で、頼朝の家子(寝所警護番)に任命された側近の御家人の中でも特に弓矢が上手く、頼朝と親しい「御隔心無き輩」とされた11人の中の1人でした。家子の筆頭は北条義時、2番目は下河辺行平(埼玉県北東部の豪族・小山一族の従弟)で、結城朝光は3番目に名が記されています。

朝光は小山一族であるとともに頼朝の乳母の寒河尼の子で、頼朝が烏帽子親(元服の儀式の際、親に代って大人の名前を付け、烏帽子を被らせる人物)でした。石橋山の戦いで敗走した頼朝が、再起して鎌倉を目指して移動した際、逗留した墨田川宿の陣に連れられてきた14歳の少年が、後の結城朝光です。この当時、烏帽子親は名付け親であると同時に親同然の存在であり、烏帽子子は生涯にわたって烏帽子親を保護する義務がありました。

頼朝とそのような関係であった朝光(当時33歳)は、頼朝が没してから9か月後の正治元(1199)年10月に、「頼朝のために念仏を一万回唱える」という夢を見たと言っています。また、皆で念仏を唱えていた時には、「忠臣は二君に仕えず、ことさら私(朝光)は幕下(將軍)のご恩をいただいていた。お亡くなりになった時に出家し菩提を弔おうかと思っただが、ご遺言で出家も世を捨てることもしなかったけど後悔している。なぜかという今この幕府の様子を見ているとまるで薄い氷の上を歩いているようで危なっかしい」と発言し、「そこにいた御家人たちは皆で涙を流した」と記されています。

しかし、この「二君に仕えず」の発言を聞いた梶原景時により、朝光が謀反を企てていると頼家に訴えられ、頼家の命令で殺されそうになってしまいます。窮地に追い込まれた朝光を助けるため、小山氏と懇意の武士たちが鶴岡八幡宮に集まり、梶原景時を失脚に追い込みます。

この後、北条氏により有力御家人は次々と排斥されますが、結城朝光は排斥されることなく、幕府の重鎮「関東遺老」と一目置かれる存在になっていきます。

参考文献 竜崎記注『吾妻鏡』(二) 岩波文庫
細川重男『頼朝の武士団』朝日選書



国民年金 だより

問い合わせ先

市民課 ☎(32) 8895

栃木年金事務所
☎0282 (22) 4131

国民年金保険料追納制度

追納制度とは、保険料の免除や納付猶予の承認を受けた期間について、後から納付することができる制度です。

保険料の免除や納付猶予の承認を受けた期間があると、全額納付したときに比べ、将来受け取る年金額が少なくなります。追納制度を利用すれば、納付した期間の保険料は「全額納付」として算定されるので、将来受け取る年金額を全額納付した場合の金額に近づけることができます。

また、納めた国民年金の保険料は、確定申告の際に全額社会保険料控除の対象になります。

ただし、追納ができるのは、追納が承認された月の前10年以内の免除・納付猶予期間に限られています。

(例) 平成24(2012)年7月分の免除を受けている場合は、令和4年7月末までに納付する必要があります。

追納についての注意事項

- ・追納は、免除・納付猶予の承認を受けた期間のうち古いものから申請してください。
- ・保険料の免除・納付猶予の承認を受けた期間の翌年度から起算して、3年度目以降に保険料を追納する場合には、承認を受けた期間に応じた加算額が上乘せされますので、お早めの追納をお勧めします。
- ・老齢基礎年金を受け取っている方は追納できません。



間があります。

主な合算対象期間は次のとおりです。ただし、※を除き20歳以上60歳未満の期間に限ります。

昭和61年4月1日以後の期間

- ・日本人であって、海外に居住していた期間のうち国民年金に任意加入しなかった期間
 - ・平成3年3月までの学生(夜間・通信制を除き、年金法上に規定された各種学校を含む)であって国民年金に任意加入しなかった期間
 - ・国民年金に任意加入したが、保険料が未納となっている期間
- ### 昭和36年4月1日から昭和61年3月31日までの期間
- ・厚生年金保険、船員保険及び共済組合の加入者の配偶者で国民年金に任意加入しなかった期間

基礎年金番号通知書の再交付

年金手帳や基礎年金番号通知書を紛失・破損したときは、被保険者または被保険者であった人が申請することで、再交付を受けることができます。ただし、年金手帳は令和4年3月末で廃止されたため、代わりに基礎年金番号通知書が発行されます。

■申し込み・問い合わせ先

国民年金第1号被保険者
または任意加入被保険者

市民課または年金事務所
※市民課で申し込む場合、1か月～1か月半ほどかかります。お急ぎの場合は、年金事務所での申し込みをお勧めします。

厚生年金被保険者

勤務する事業所または事業所の所在地を管轄する年金事務所
厚生年金に加入している配偶者に扶養されている方(国民年金第3号被保険者)

配偶者の勤務する事務所の所在地を管轄する年金事務所

・昭和36年5月1日以降に日本国籍取得または永住許可を受けた方の海外在住期間のうち、取得または許可前の期間

- ・学生(夜間・通信制、各種学校を除く)であって国民年金に任意加入しなかった期間
- ・厚生年金保険、船員保険の脱退手当金を受けた期間※(昭和61年4月から65歳に達する日の前日までの間に免除期間を含む保険料納付済期間がある人に限る)

このほかにも、合算対象期間となる期間があります。

まずは相談を!

合算対象期間は年金の未加入期間となっており、日本年金機構にはその記録が残されていないため、ご本人の申し出に基づき調査する必要があります。

まずはご相談ください。

合算対象期間

合算対象期間とは、老齢基礎年金を受け取るために必要となる年金加入期間(未納期間を除き、原則120月)としてみなされる期間のことをいいます。

年金を受給するためには、原則として、保険料を納付した期間と免除・納付猶予された期間を合算して10年間の年金加入期間が必要です。

しかし、これまでの年金制度の変遷の中で、国民年金に任意加入しなかったり、国民年金の被保険者の対象となっていなかったりしたことなどにより、10年を満たさない場合があります。

そこで、そのような方も年金を受給できるよう、合算対象期

イベント

新型コロナウイルス感染症の感染拡大防止のため、開催予定のイベントや行事が延期・中止となったり、内容が変更されたりする場合があります。最新の情報をご確認ください。

男女のつどい in しもつけ ～ジェンダーや「災害弱者」の観点からの地域防災～

トピック
1

いつ起こるか分からない災害は、発生する前の準備が大切です。男女のつどいinしもつけでは、ジェンダーの視点から、防災や復興について分かりやすく解説します。

災害対応力の高いまちづくりに向け、私達にできることを考えてみませんか。夏休み期間の開催となりますので、学生の皆さんもぜひご参加ください。

■日時 8月3日(水) 午後1時30分～3時30分

■場所 グリムの館

■入場料 無料

■定員 150名(事前予約制・先着順)

■講師 長谷川 万由美氏
(宇都宮大学共同教育学部 教授
社会福祉学専攻)

■その他 託児あり(要電話予約)

■申込方法

メール、市ホームページ申し込みフォーム、FAX、電話

※氏名と電話番号をご連絡ください。

■申込期限 7月27日(水)

新型コロナウイルス感染症対策にご協力をお願いします

会場では、消毒液の設置、座席間隔を空けるなどの感染症対策を行います。体調管理や手指の消毒、マスクの着用などにご協力をお願いします。

■申し込み・問い合わせ先

市民協働推進課 ☎(32)8887 ☎(32)8606

✉ shiminkyoudousuishin@city.shimotsuke.lg.jp



おでかけじどうかん

国分寺駅西児童館が子育て支援センターゆりかごに出向き、手遊び、絵本の読み聞かせ、ふれあい遊びなどを提供します。

また、保護者の皆さんがお子さんを遊ばせながら、気軽におしゃべりや育児情報の交換をすることもできます。

事前の申し込みが必要ですので、詳細は市ホームページでご確認ください。

■対象者

未就学児とその保護者

■場所

子育て支援センターゆりかご

■日時

7月8日(金)

午前10時～11時

■内容

「絵本の世界へようこそ」

■問い合わせ先

国分寺駅西児童館

☎(44)0786

子育て支援センターゆりかご

☎(48)5530

花火大会

トピック
2

今年は、盆踊りは中止とし、花火大会のみ開催します。

感染症対策のため、観覧会場や露店、駐車場の設置はありません。打ち上げ花火をご自宅やご近所からお楽しみください。打ち上げ場所及び周辺への立ち入りや路上駐車はご遠慮ください。

いしばし納涼花火大会

■日時 8月6日(土)

午後7時30分～(15分程度)

※雨天決行、荒天時は7日(日)に延期。

■打ち上げ場所 上台南河川公園、上台北河川公園

■問い合わせ先 石橋商工会 ☎(53)0463

国分寺地区コミュニティ花火大会

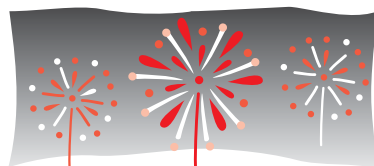
■日時 8月6日(土)

午後8時～(15分程度)

※雨天決行、荒天時は中止。

■打ち上げ場所 国分寺運動公園

■問い合わせ先 市民協働推進課 ☎(32)8887



地域担い手養成講座

高齢者が地域の中で生き生きとした生活ができるように支援する、地域の担い手養成講座を開催します。

実際に地域で活動している団体の紹介も行いますので、興味のある方はぜひご参加ください。

■日時 8月1日(月)・9日(火)

午前9時30分～11時30分

■場所 ゆうゆう館

■募集人数 25名

■募集期間

7月15日(金)～26日(火)

■申し込み・問い合わせ先

社会福祉協議会

☎(43)1236



しもつけ風土記の丘資料館 夏のイベント



①手カンナかんぴょうむき体験

手カンナを使って、昔の方法でかんぴょうをむく体験です。

- 日時 7月31日(日)
午前9時～11時
- 定員 14名
- 参加費 300円



②ミニチュア文化財置物づくり

型取りで文化財のミニチュアを作り、オリジナルデザインの作品にする体験です。

- 日時 8月11日(木・祝)
午後1時30分～3時
- 定員 14名
- 参加費 200円



③拓本エコバッグづくり

古代からある写し取りの技法「拓本」を用いて、エコバッグを作る体験です。

- 日時 8月18日(木)
午後1時30分～3時

- 定員 10名
- 参加費 200円



④古墳時代の暮らし体験

古墳時代から行われていた機織りの方法で作る体験です。

- 日時 8月21日(日)
午後1時30分～3時

- 定員 10名
- 参加費 200円



⑤縄文土器づくり

縄文土器の作り方や模様をつけ方を学んで、オリジナルの土器を作る体験です。

- 日時 8月24日(水)
午後1時30分～3時

- 定員 15名
- 参加費 300円



①～⑤共通事項

- 場所 しもつけ風土記の丘資料館 新館講堂
- 対象年齢 小学生以上
- 申込期間 7月8日(金)～

体験コーナー 勾玉・ミニ埴輪づくり

不思議な粘土で勾玉や埴輪を作ります(予約不要)。

- 日程 7月16日(土)～令和5年2月26日(日)(受付は午後3時まで)
- ※9月以降は土日・祝日のみ。
- ※イベント等の都合により、体験ができない場合もあります。

- 場所 しもつけ風土記の丘資料館 本館ロビー

- 参加費 100円



マスクの着用や手洗いなどの感染予防対策にご協力ください。新型コロナウイルスの感染状況により、開催を中止または延期させていただく場合があります。

- 申し込み・問い合わせ先
しもつけ風土記の丘資料館
☎(44)5049



下野薬師寺歴史館 夏のイベント



夏休み体験講座 きらきら★らでん風ストラップづくり

プラバンにきらきら折り紙などを貼って、螺鈿風のストラップを作る体験です。

- 日時 7月23日(土)・24日(日)
8月3日(水)・4日(木)の各日2回
1回目：午前10時～
2回目：午後1時30分～
各回1時間程度
- 定員 各回10名
- 参加費 200円



しもつけ子ども歴史講座

「みて・ふれて・まなぶ」をコンセプトに歴史を学べる小学生向けの講座です。

- 日時 ①7月27日(水)
②7月28日(木)
③7月29日(金)
午前10時～11時

- 内容 ①「マンガふるさとの偉人しもつけのこまろ下毛野古麻呂について」
講師：文化財課学芸員



②「百人一首に親しむーかるた遊びを体験しよう」

講師：歴史館資料館員

③「木簡ってなあに？」

講師：歴史館資料館員

- 定員 各回15名

- 参加費 ①②無料
③300円(材料費込)

- 持ち物 筆記用具

共通事項

- 場所 下野薬師寺歴史館
- 対象者 小学生
- 申込方法 7月8日(金) 午前9時から電話で申し込み
- 申し込み・問い合わせ先
下野薬師寺歴史館
☎(47)3121

風土記の丘資料館・薬師寺歴史館 2館スタンプラリー

しもつけ風土記の丘資料館と下野薬師寺歴史館の両館を回り、クイズに答えてオリジナルグッズをゲットしよう（先着300名様）。

■期間 7月16日(土)～8月31日(水)

■問い合わせ先

しもつけ風土記の丘資料館 ☎(44)5049

下野薬師寺歴史館 ☎(47)3121

お知らせ

児童扶養手当

離婚・死亡などの理由で父または母と生計を同じくしていない児童に支給する手当です。

ひとり親家庭などの生活の安定と自立を促進することを目的としています。

手続きの際は、必ず事前にご相談ください。認定請求の際に戸籍謄本などの書類をご提出いただきます。

■手当の支給月額（令和4年4月分から）

| 対象児童数 | 全部支給 | 一部支給 (所得に応じて決定) |
|-----------|---------|--------------------|
| 1人 | 43,070円 | 43,060円～10,160円 |
| 2人目の加算額 | 10,170円 | 10,160円～5,090円 |
| 3人目以降の加算額 | 6,100円 | 6,090円～3,050円 |

※児童扶養手当の支給月額は、毎年消費者物価指数に応じて手当額を改定する物価スライド措置がとられています。

■手当を受けられる人は？

国内に住所があり、児童（18歳の誕生日以後の最初の3月31日までの間にある児童、または20歳未満で一定程度の障がいの状態にある児童）を監護している父、母、または、父もしくは母に代わって児童を養育している方。

■手当の対象となる児童

- ・父母が婚姻を解消した児童
- ・父または母が死亡した児童
- ・父または母が重度の障がいのある児童
- ・父または母の生死が明らかでない児童
- ・父または母から1年以上遺棄されている児童
- ・父または母が裁判所からのDV保護命令を受けた児童
- ・父または母が1年以上拘禁されている児童
- ・父母が婚姻しないで生まれた児童
- ・父母ともに不明である児童

ママパパEnglishサロン

市国際交流協会では、子ども連れの方でも気軽に参加していただける英会話サロンを毎月開催しています。

■日時 7月28日(木) 午前10時～11時

■場所 薬師寺コミュニティセンター

■定員 10名

■参加費 無料（国際交流協会に入会いただきます。年会費1,000円）

■申し込み・問い合わせ先

市民協働推進課 ☎(32)8887

■手当の対象とならない場合

- ・児童が児童福祉施設などに入所したり、里親に預けられたりしたとき
- ・父または母が事実上の婚姻関係（内縁関係など）にあるとき

※上記以外にも支給されない場合があります。

■所得による支給制限

受給資格者または同居の扶養義務者（受給資格者の父母・祖父母・子・兄弟など）の前年の所得が一定の金額以上である場合は、所得制限によりその年度（11月から翌年10月まで）の手当の一部または全部の支給が停止されます。

児童扶養手当の年度更新は11月です。所得が限度額以内になる場合は、10月中に認定請求書を提出すると、11月分から手当が支給されます。

■公的年金との併給

「公的年金給付・遺族補償等の額」が「児童扶養手当の額」を下回るときは、差額分の児童扶養手当が支給されます。ただし、「公的年金給付・遺族補償等の額」が「児童扶養手当の額」を上回るときは、児童扶養手当が全部停止となります。

■問い合わせ先

こども福祉課 ☎(32)8903

広告

当日お預かり可 下野市委託施設

働くお母さんの味方!

病児保育

病児保育 体調不良児

認定こども園 愛泉幼稚園 愛泉ベビーケア

開室日 月曜日～金曜日

時間 午前8時～午後5時


対象児 生後6か月～小学3年生(6年生まで応相談)

市内在住、保護者が市内勤務

料金 1時間150円(給食代別途)

お電話 0285.44.7783

愛泉
ベビーケア
ネット予約サービス
あずかるこちゃん



遺児手当

両親または父母の一方が死亡して遺児となった中学校卒業前の児童を養育している方に、児童の健全な育成及び福祉の増進を図ることを目的に支給されます。

※養育とは、児童と同居して監護し、生計を維持することをいいます。

■支給要件

- 市内に住所を有する日本国籍の方で、次のいずれかに該当する方
- ・父母の一方が死亡した児童を監護する当該児童の父または母で、現に配偶者を有しない方
- ・父母の一方が死亡した児童を養育する方、または当該児童を養育する方がいない場合は、当該児童のうち年長の方
- ・父母が死亡した児童を養育する方、または当該児童を養育する方がいない場合は、当該児童のうち年長の方

■手当額

児童1人につき月額3,000円
 ※支給には所得制限があり、前年の所得に市民税の所得割が課税されている場合には原則として支給されませんが、減額措置などもありますので、手続きの際は、必ず事前にご相談ください。
 ※認定請求の際に、戸籍謄本などの添付書類をご提出いただきます。

■問い合わせ先

こども福祉課 ☎(32)8903

住民税非課税世帯等に対する臨時特別給付金



令和4年度に新たに住民税が非課税となった世帯や新型コロナウイルス感染症の影響で家計急変のあった世帯に対し、給付金を支給します。

■対象者 令和4年6月1日時点で市に住民登録があり、次のいずれかに該当する世帯主

- ・令和4年度に新たに住民税が非課税となった世帯（住民税が課税の他の親族等の扶養を受けている世帯は除く）
- ・令和4年1月以降の家計急変世帯

※令和3年度分の給付金を受給した世帯等は対象外です。

■支給額 1世帯あたり10万円

■申請方法

確認書（対象者あてに通知）または社会福祉課に設置している指定の申請書類を提出

■申請期限

確認書 発行日から3か月後

申請書 9月30日(金)

令和3年度分確認書の提出がお済みでない方でご希望の方は、申請書での提出をお願いします。

■申し込み・問い合わせ先

社会福祉課 ☎(32)8899

広報しもつけを郵送します

市民の方を対象に、有償で広報しもつけの郵送を行っています。ご希望の方は、総合政策課でお申し込みください。

また、以下のいずれかに該当する方は、郵送費の免除を受けることができます。

- ・世帯員全員が65歳以上
- ・障がいなどにより、近くの公共施設などへ行くことが困難

免除を受けるには、年に一度申請の手続きが必要です。詳しくはお問い合わせください。

■申し込み・問い合わせ先

総合政策課 ☎(32)8886



あそびに
おいで

詳しくはこちら

www.afsen.ed.jp

親子参加イベント

家庭開放

0・1・2歳児対象

やっています

日程はHPをご覧ください

0・1・2才のお子さんとお母さんが集まります。みんなで楽しく遊ぼう！

あいぜん

ファミリークラブ

幼保連携型認定こども園
愛泉幼稚園

0285-44-7783

(担当：北原・大越)

だいにあいぜん

にこにこクラブ

幼保連携型認定こども園
第二愛泉幼稚園

0285-44-2838

(担当：福田・小林)

子育て応援団
育児相談

どんなことも
遠慮なく、お問い合わせください。

後期高齢者医療制度のお知らせ

被保険者証の更新

8月1日から使用する被保険者証は、7月20日以降に発送します。

※今年度は10月1日より2割負担が施行されるため、2回に分けての発送となります。

| 発送日 | 有効期限 |
|---------|---------------------|
| 7月20日以降 | 8月1日～9月30日 |
| 9月21日以降 | 10月1日 ～令和5年7月31日 |

自己負担割合

住民税課税所得が145万円以上の方は、自己負担割合が3割負担の被保険者証となりますが、次の要件を満たす場合には、1割負担に変更となります。

- ・同一世帯の被保険者が1人で383万円未満
- ・同一世帯の被保険者が2人以上で520万円未満
- ・同一世帯の被保険者が1人で383万円以上であっても、世帯内に70歳以上74歳以下の方がいる場合、その方の収入も含めて520万円未満

左記の要件に該当する方で、3割の保険証が交付されている方は、市民課までお問い合わせください。

限度額適用認定証の交付

所得区分が現役並み所得者Ⅰ・Ⅱに該当する方は、限度額適用認定証を医療機関に提示することで、医療費の支払いが一定額にとどまります。

また、世帯の全員が住民税非課税である所得区分が低所得者Ⅰ・Ⅱに該当する方は、限度額適用・標準負担額減額認定証を医療機関等に提示することで、医療費の支払いが一定額にとどまり、入院時の食事代も減額になります。該当する場合は申請してください。

なお、現役並み所得者Ⅰ・Ⅱ、低所得者Ⅰ・Ⅱに該当し、過去に認定証の交付を受けたことがある方には、認定証を保険証に同封します。

■申し込み・問い合わせ先

市民課 ☎(32)8895

国民健康保険被保険者証の更新

国民健康保険被保険者証及び国民健康保険被保険者証兼高齢受給者証は、8月1日に更新となります。7月20日以降に新しい被保険者証を世帯主の方に送付します。現在お使いの被保険者証は、8月1日以降に市民課へ返却いただくか、ご自身で破棄してください。

臓器提供意思表示

被保険者証の裏面に、臓器提供に関する意思表示欄を設けています。臓器提供に関する意思の記入は任意ですが、記入の有無に関わらず、個人情報保護シールを貼ってご使用ください。

被保険者証の窓口交付

7月下旬に仕事や旅行などで長期不在になる場合、事前にお申し込みをいただければ、直接窓口で交付します。※世帯全員分を交付します。個人分のみ交付することはできません。

■申込期限 7月8日(金)

■交付期間 7月20日(水)～

■必要なもの

本人確認書類(免許証など)、印鑑

■申し込み・問い合わせ先 市民課 ☎(32)8895

石橋総合病院の特定健診・がん検診(一部)・人間ドック予約受付休止

広報4月号掲載の特定健診・がん検診(大腸・肺・胃ABC・内視鏡)・人間ドックについて、石橋総合病院は、新型コロナウイルスの影響により予約受付を休止しています。再開日時は未定です。詳細は医療機関に直接お問い合わせください。

■問い合わせ先 石橋総合病院 ☎(53)1134

特定健診や人間ドック費用助成に関すること

市民課 ☎(32)8895

がん検診に関すること

健康増進課 ☎(32)8905

令和3年中に家屋を取得された方へ

7月は、令和3年中に新築、増築、または改築により家屋を取得した方に、不動産取得税が課税されます。

納税通知書が届いた方は、納期限までに納税通知書裏面に記載されている方法で納税してください。

■納期限 7月29日(金)

■問い合わせ先

県税事務所不動産取得税担当

☎0282(23)3413



国民健康保険税の納税通知書と介護保険料・後期高齢者医療保険料の納入通知書を発送

国民健康保険税（当初・過年度）の納税通知書と、介護保険料・後期高齢者医療保険料の納入通知書を、7月15日（金）に発送します。

国民健康保険税

6月20日以降に加入・脱退等の手続きをされた方には、8月以降に納税通知書を発送します。

※国民健康保険税は、世帯の中に国民健康保険加入者がいる世帯主に課税されます。納税通知書も世帯主宛てに発送します。

※国民健康保険に加入・脱退するときは、届出が必要です。

介護保険料・後期高齢者医療保険料

保険料を年金から天引きされている方への、10月から翌年8月までの天引き額のお知らせは、9月に発送します。

また、所得の更正により保険料が変更になったときや、転入・転出等により納付方法が変わるときは、随時お知らせします。

※令和3年度に年金からの天引きで納めていた場合でも、年度途中で納付が完了した場合や、年金担保の貸付を利用した場合等は、納付書での納付となる場合があります。通知が届きましたら、必ず内容の確認をお願いします。

■問い合わせ先 税務課 ☎(32)8891

新型コロナ対策 国民健康保険税・後期高齢者医療保険料・介護保険料を減免

下表に該当する方の国民健康保険税、後期高齢者医療保険料、介護保険料を減免します。手続きの方法など、詳しくはお問い合わせください。

| 国民健康保険税・後期高齢者医療保険料が減免対象となる方 | 介護保険料が減免対象となる方 |
|--|--|
| 新型コロナの影響により、主たる生計維持者が死亡した、または重篤な傷病（※1）を負った世帯 | 新型コロナの影響により、主たる生計維持者が死亡した、または重篤な傷病（※1）を負った第一号被保険者 |
| 新型コロナの影響により、主たる生計維持者の事業収入等（※2）の減少が見込まれ、以下の要件すべてに該当する世帯 ・事業収入等のいずれかの減少額が前年の10分の3以上 ・前年の合計所得金額が1,000万円以下 ・減少が見込まれる事業収入等以外の所得の合計額が400万円以下 国民健康保険税については、非自発的失業による軽減制度の対象者は減免対象外。 | 新型コロナの影響により、主たる生計維持者の事業収入等（※2）の減少が見込まれ、以下の要件すべてに該当する第一号被保険者 ・事業収入等のいずれかの減少額が前年の10分の3以上 ・減少が見込まれる事業収入等以外の所得の合計額が400万円以下 |

※1 1か月以上の治療を有すると認められるなど、新型コロナウイルス感染症の症状が著しく重い場合が該当します。

※2 事業収入等とは、事業収入、不動産収入、山林収入、または給与収入のことを指します。自己都合による退職者は、給与収入減少を理由とする減免の対象になりません。

■問い合わせ先 税務課 ☎(32)8891

市税等口座振替キャンペーン



市税等の口座振替を申し込んだ方に、QUOカード1,000円分を贈呈します。

■対象者 期間内に新規で対象市税等の口座振替登録をする方（キャンペーンへの応募は不要）で、市税等の滞納がない方

■期間 令和5年3月31日（金）まで

■対象となる市税等 市県民税（普通徴収）、固定資産税、軽自動車税（種別割）、国民健康保険税（普通徴収）、介護保険料（普通徴収）、後期高齢者医療保険料（普通徴収）

■対象外となる場合

・対象となる市税等の課税がない方

・特別徴収（給与や年金から天引き）されている方
・既に口座振替を利用している、または過去に口座振替を利用した市税等を重複して申し込みする方
・引き落とし口座を変更する方

■口座振替の申し込み方法

通帳・通帳届出印を添え、各取扱金融機関窓口で申し込み
■取扱金融機関 足利銀行・栃木銀行・足利小山信用金庫・宇都宮農業協同組合・小山農業協同組合・ゆうちょ銀行・みずほ銀行・三井住友銀行*・常陽銀行

※介護保険料、後期高齢者医療保険料の取り扱いはありません。

市外の支店をご利用の際は、市指定の口座振替依頼書を送付しますので、税務課までお問い合わせください。

■問い合わせ先 税務課 ☎(32)8891

お盆期間中の市内学校の業務休止

市内12校の小・中・義務教育学校は、お盆期間中の8月13日(土)から16日(火)まで、省エネルギー対策に向けての節電アクション推進と教職員の休暇取得の推進のため、学校業務を休止します。

休止期間中の急を要する学校への問い合わせについては、学校教育課までご連絡ください。

なお、体育館及び校庭などの貸し出しについては、通常どおり行っています。

■問い合わせ先 学校教育課 ☎(32)8918

下野市教科用図書選定委員会の開催

6月3日の第1回教科書選定委員会では、市の教科書採択の方針などが審議されました。第2回は、来年度から使用する小中学校特別支援学級用教科用図書の選定を行います。

傍聴を希望する方は、開始時間前までに会場にお越しください。

■日時 7月11日(月) 午後2時～

※5月号に掲載した日付から変更になっています。

■場所 市役所

■問い合わせ先 学校教育課 ☎(32)8918

7月は社会を明るくする運動強調月間です



社会を明るくする運動とは？

社会を明るくする運動は、すべての国民が、犯罪や非行の防止と、罪を犯した人たちの更生について理解を深め、それぞれの立場において力を合わせ、犯罪のない地域社会を築こうとする全国的な運動で、今年で72回目を迎えます。

地域のチカラが犯罪や非行を防ぐ

テレビや新聞では、毎日のように事件のニュースが報道されています。安全で安心な暮らしはすべての人の願いです。

犯罪や非行をなくすためには、どうすればよいのでしょうか。

取締りを強化して、あやまちを犯した人を処罰するだけではなく、立ち直ろうと決意した人を社会で受け入れていくことや、犯罪や非行をする人を生み出さない家庭や地域づくりを進めていくこともまた、とても大切なことなのです。

みんなで参加を

犯罪や非行をなくす。あやまちからの立ち直りを支えていける地域をつくる。そのためには、一部の人たちだけでなく、地域のすべての人たちがそれぞれの立場で関わっていく必要があります。

街頭啓発活動を行います

7月14日(木)に、市役所及び市内商業施設3か所で街頭啓発活動を行います。ご理解とご協力をお願いします。



■問い合わせ先 社会福祉課 ☎(32)8899

フードドライブを実施します ～「もったいない」を「ありがとう」へ～

ご家庭などで眠っている食料品をご寄付いただき、支援を必要とする世帯や団体に配布する地域の支えあい活動(フードドライブ)を実施します。

■募集日時 7月1日(金)～20日(水)

午前8時30分～午後5時15分(土日・祝日を除く)

■募集場所 ゆうゆう館

■募集物資 常温保存が可能で、賞味期限が9月1日(木)以降の未開封の食料品

■配布日時 7月24日(日) 午前9時30分～11時

■配布場所 ゆうゆう館

■配布対象者

配布を希望する市民及び団体(1世帯1回まで)

■配布予定数 50セット(先着順)



昨年の様子

■問い合わせ先

社会福祉協議会 ☎(43)1236

今月は“知ってみよう”「成年後見制度」

成年後見制度とは

認知症や知的障がい、精神障がいなどにより判断能力が不十分な方に対し、法的に権限を与えられた成年後見人等が、本人に代わってサービス利用や施設入所・入院の契約や、不動産や預貯金などを適切に財産管理することで、その方が生活をするうえで不利益を被らないよう支援する制度です。

たとえばこんな時！

- お金の管理ができず、通帳や印鑑などを失くしてしまう
- 悪質な業者に騙されそうになった
- 支援してくれる人がおらず、自分で判断して書類作成や手続きができない
- 今は自分で判断できるけれど、将来、自分で判断することができなくなったらどうしたらいいか不安



成年後見人等を選定すると！

- ご本人に代わり銀行などで手続きができるほか、サービス利用や入院などの契約ができます。
- 悪質な業者にだまされて契約してしまっても、契約を取り消してくれます。
- 自分で判断できるうちに信頼できる人を選び、将来の“もしも”に備えることができます。



成年後見制度を利用すると
解決できるかもしれません！

成年後見制度の種類

法定後見

ご本人の判断能力が低下した後、家庭裁判所に申立てを行い成年後見人等が選ばれます。

判断能力低下の程度によって「補助」「保佐」「後見」に分かれ、成年後見人等が支援できる範囲に違いがあります。

任意後見

ご本人の判断能力が低下する前に、判断能力が不十分になったときに自分に代わって「やってもらいたいこと」と「やってほしい人」をあらかじめ決めて、契約（任意後見契約）を結ぶ制度です。

法定後見の種類・基準

- 補助 判断能力が不十分
- 保佐 判断能力が著しく不十分
- 後見 常に判断能力が欠けている状態

成年後見制度を身近なものにするために

成年後見制度利用促進基本計画

令和4～8年度までの5年間を計画期間とする成年後見制度利用促進基本計画を策定しました。

基本目標として、

- ①適切な成年後見制度利用につながる地域づくり
- ②制度利用によって権利を守る体制づくり
- ③関係機関が連携して権利擁護に取り組む仕組みづくり

の3つを挙げています。

成年後見制度利用につながる地域づくり、本人の意思を尊重した支援を推進していきます。

成年後見制度「なんでも相談会」

社会福祉士による成年後見制度に関する相談会を開催します。

- 日時 7月22日(金) 午後2時～4時
- 場所 ゆうゆう館
- 対象者 市在住で申立てを検討している方、ご家族及び福祉関係者
- 定員 2名程度
- 相談内容 成年後見制度全般について
- 相談時間 1組につき40分程度
- 参加費 無料
- 申込期限 7月20日(水)
- 申し込み・問い合わせ先
高齢福祉課 ☎(32)8904

■ 問い合わせ先

- | | | | |
|-----------------|-----------|---------|-----------|
| 地域包括支援センター いしばし | ☎(51)0633 | 社会福祉協議会 | ☎(43)1236 |
| こくぶんじ | ☎(43)1229 | 高齢福祉課 | ☎(32)8904 |
| みなみかわち | ☎(48)1177 | 社会福祉課 | ☎(32)7087 |



オレンジカフェ

オレンジカフェは、認知症の方やその家族、地域住民、専門職など、誰もが気軽に参加でき、集うことのできる場所です。

介護や認知症に関する相談をお受けすることもできます。

しもつけ茶屋

■日時

毎月第2水曜日・第3木曜日
7月13日(水)、21日(木)

午前10時～正午

■場所

グリーンタウンコミュニティセンター

より処グリム

■日時

毎月第3金曜日
7月15日(金) 午前10時～正午

■場所

グリムの館

おひさま

■日時

毎月第4水曜日
7月27日(水)

午後1時～3時

■場所

サン薬局(文教1-19-4)

ゆうゆう茶屋

■日時

毎月第1金曜日
7月1日(金)、8月5日(金)

午前10時～正午

■場所

高齢者生きがい作業所

ゆうがお(ゆうゆう館)

共通事項

検温、手指消毒、飲み物持参
にご協力ください。

■申し込み・問い合わせ先

高齢福祉課 ☎(32)8904

認知症の方の介護をしている 介護者交流会

認知症の方を介護している家族の交流と情報交換の場所です。同じ立場の仲間同士の時間を過ごしてみませんか？

■日時

7月29日(金)

午前10時～正午

■場所

市役所

■対象者

現在介護をしている方、または介護をした経験がある方

■参加費

無料

■申し込み・問い合わせ先

高齢福祉課 ☎(32)8904

安否確認・緊急通報システム貸与事業

ひとり暮らし高齢者などで特に体調などに不安を感じている方を対象に、緊急事態に対応するための安否確認機能のついた緊急通報システム機器の貸与を行っています。

今までは固定電話が必須でしたが、今年度より携帯電話しか持っていない方にもご利用いただけるようになりました。

■対象者

- ・65歳以上のひとり暮らし高齢者
- ・ひとり暮らしの身体障がい者で身体障害者手帳1、2級に該当している方

■内容

以下①～③を貸与、設置します。

- ①緊急通報機器
- ②ペンダント型の発信機
- ③見守りセンサー（玄関、寝室、居間の計3か所の天井にネジ止め）

見守りセンサーで異常がないか感知します。緊急時は、機器本体またはペンダントのボタンを押すと相談センターにつながり、親族や協力者への連絡や、必要に応じて救急車の要請を行います。



緊急通報機器一式

右上：緊急通報機器本体

左下：ペンダント型発信機

右下：見守りセンサー

(固定電話は付属しません)

■利用料金

- ・固定電話ありの方：月300円
 - ・携帯電話のみの方：月800円
- 固定電話、携帯電話本体及び通報時の電話通信料は、利用者の負担になります。

■申し込み方法

利用申請書などを高齢福祉課に提出
※緊急時に状況確認のために訪問できる親族または協力者に関する登録が必要です。

■問い合わせ先

高齢福祉課

☎(32)8904



[広告]

ライフチャンネル 112ch

栃木エリア内8箇所の
水位情報も見られます！

栃木エリア内の河川などの
映像がリアルタイムに確認できる！

きゅーちゃんナビ (JC-Smart) でも
ライブカメラが確認できます！
アプリストアで「JC-Smart」と検索！

※静止画での5分更新となります。

ケーブルテレビ栃木

【下野センター】 0120-22-1880

災害からペットを守る

■問い合わせ先
安全安心課
☎(32)8894

ペットとともに災害を乗り越えるために

災害でペットを守ることができるのは「飼い主」だけです。ポイントは「平時の備え」。しっかりと準備しましょう。

まずは自分の安全を確保する

大災害のときは、公的支援が始まるまでの間、自分や近所住民の力で災害を乗り越えなければなりません。下野市洪水ハザードマップなどを活用し、災害に備えましょう。

ペット用の避難用品や備蓄品を確保する

ペットのエサやトイレ用品、ブラシやお薬など、いつでも避難できるよう準備しておきましょう。

チェックしてみよう

ふだんの心構え

ケージ、キャリーバッグに慣れさせておく
 狂犬病予防接種（犬のみ）、各種ワクチン接種をしておく
 寄生虫の予防、駆除
 「待て」「伏せ」「むだ吠えさせない」などの基本的なしつけ
 迷子札をつけ、マイクロチップを入れておく

健康面やしつけなど、適正な飼育を行う

- ケージやキャリーバッグを用意しておきましょう。災害時にあわてないように、ケージなどに慣らす訓練をしましょう。避難の際は、途中でペットとはぐれないよう、ケージなどに入れて避難しましょう。
- 避難所で他人に迷惑をかけないように、普段から「おすわり」「待て」などの最低限のしつけをしておきましょう。
- ワクチン接種や寄生虫の駆除をしておきましょう。
- 災害時はペットもびっくりして逃げ出してしまうことがあります。迷子札やマイクロチップも有効な手段です。

防災グッズ

3日分のフードと飲料水、フード皿
 リード、首輪、迷子札
 ペットシート、ビニール袋など排泄処理のためのもの
 キャリーバッグ、ケージ
 ペットの写真、ワクチン接種などの証明書
 バスタオル、ブラシ、ガムテープ



環境省のホームページで確認しましょう

環境省ではガイドラインなどで詳しくペットの災害対策を定めています。

環境省ホームページをご確認ください。



避難所に避難したら

避難所では原則、人の居住スペースと一緒にペットを飼育することはできません。

アレルギーを持つ方や鳴き声などに配慮し、居住エリアから離れた雨に濡れないような場所で、ケージなどに入れて飼育しましょう。

ペットを飼育する人たちで掃除の時間などルールを決めて、適切に飼育しましょう。

引用：政府公報オンライン

避難所の優先順位

避難所の優先順位を確認する・空いている避難所を確認する

災害規模に応じて、開設する避難所の優先順位を設けています。台風などの水害時は優先的に第1次、第2次避難所を開設します。市からの避難所開設情報を確認してください。

橋が渡れない！ アンダーがくぐれない！

河川の越水、アンダーや高架橋の崩落などで市内の避難所に行けない場合を考慮し、壬生町及び上三川町と協力し、避難者の受け入れを相互に行うこととしています。

壬生町は「南犬飼地区公民館」、上三川町は「明治小学校」「明治南小学校」「坂上小学校」に避難することができます。遠方で被災した場合は、無理に帰宅せず、最寄りの避難所などで安全を確保してください。

下野市洪水ハザードマップで確認

| 避難所名 | 開設優先順位 |
|----------|--------|
| ふれあい館 | 第1次 |
| 南河内公民館 | 第2次 |
| 緑小学校 | 第2次 |
| スポーツ交流館 | 第1次 |
| 古山小学校 | 第2次 |
| 石橋北小学校 | 第2次 |
| 国分寺公民館 | 第1次 |
| 旧国分寺西小学校 | 第2次 |
| 国分寺東小学校 | 第2次 |



【お詫びと訂正】

洪水ハザードマップで「薬師寺コミュニティセンター」の開設優先順位を「第2次」と記載していますが、「第3次」の誤りです。

お詫びして訂正いたします。

避難行動要支援者名簿登録

日常での安否確認や緊急時の避難誘導などの支援を迅速かつ的確に行えるよう、支援を必要とする方を把握するため、避難行動要支援者名簿の作成に取り組んでいます（対象者に同意確認したうえで、実態把握と登録を行うものです）。

登録をご希望の方は、高齢福祉課までご連絡いただくか、お住まいの地域の民生委員にご相談ください。

■対象者

- ・65歳以上のひとり暮らしまたは高齢者のみ世帯の方
- ・障がいのある方

登録した方には、見守り情報キットを配布しています。これは、かかりつけ医療機関、持病、緊急連絡先などの情報を記入した用紙を専用容器に入れ、各ご家庭の冷蔵庫に保管し、ステッカーを貼って表示しておくことで、万一の緊急支援時に活かすものです。



見守り情報キット

■問い合わせ先

高齢福祉課 ☎(32)8904

土のう袋を配布します

台風や局地的な大雨により、ご自宅の敷地や家屋が浸水することがあります。

水害から住宅や事業所を守るため、ご希望の方に土のう袋を無料で配布しています。いざというときご活用ください。

■配布期間

7月1日(金)～11月30日(水)

■配布方法

安全安心課窓口でお渡し
※お越しの際は事前にご連絡ください。なお、配送は行っていません。

■配布物 土のう袋

(約60cm×約45cm)

※1世帯20袋まで。

※中に入れる土砂は各自ご用意ください。

■問い合わせ先

安全安心課
☎(32)8894



「Youがおネット」 サイトリニューアル

市内のイベントやボランティア情報などを掲載している、市民活動支援サイト「Youがおネット」のホームページをリニューアルしました。

市内で公益的な活動をしている団体や個人は、Youがおネットの情報発信会員に登録することで、活動状況やイベントなどの情報を掲載できます。

また、個人会員に登録すると、Youがおネットに掲載されているイベントなどに簡単に申し込みができ、申し込み状況を確認することができます。

情報の閲覧や検索は、会員登録不要でどなたでもご覧いただけます。ぜひご利用ください。

🌐<https://shimotsuke.genki365.net/>

■問い合わせ先

市民活動センター
☎32(7290)
市民協働推進課 ☎32(8887)

交通教育指導員による 交通安全教室

市民の交通安全に関する思想及び知識の普及を深め、交通事故防止を図るため、交通教育指導員を派遣し交通安全教室を実施しています。

幼稚園、保育園、学校、自治会、老人会、企業などで交通安全教室や交通安全講話の開催を希望する場合は、年代や規模に応じて実施しますので、お気軽に安全安心課にご相談ください。

■問い合わせ先

安全安心課 ☎(32)8894



バレトン&ボディコンディ ショニング教室

バレトン&ボディコンディショニング教室を開催します。

バレトンはバレエの要素を取り入れた有酸素運動、ボディコンディショニングはストレッチ要素を取り入れた運動です。

初めての方もぜひご参加ください。

■日時 7月23日(土)

午後3時～4時

■場所 きらら館

■定員 25名(先着順)

■参加費 880円(当日徴収)

■持ち物

室内履きシューズ、運動できる服装、タオル、飲み物

■申込方法

きらら館窓口または電話

■申込期限 7月23日(土)

■申し込み・問い合わせ先

きらら館
☎(52)3711

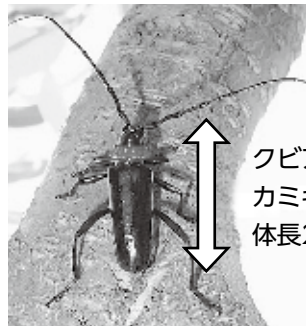


クビアカツヤカミキリにご注意ください

クビアカツヤカミキリは、幼虫がモモ、ウメ、サクラなどの樹木内部を食い荒らし、樹木を衰弱・枯死させる害虫です。

現在、県南地域で被害が増加・深刻化しており、今後、発生地域が拡大することが懸念されます。

クビアカツヤカミキリを発見した場合、「速やかに捕殺する」、「登録農薬を用いて防除する」などの対策をとるとともに、お近くの農業振興事務所または農業環境指導センターにお知らせください。



クビアカツヤカミキリ成虫
体長2～4cm

■問い合わせ先

下都賀農業振興事務所
☎0282(24)1101
農業環境指導センター
☎028(626)3086

お詫びと訂正

広報しもつけ6月号38ページに掲載した「情報公開制度及び個人情報保護制度の運用状況」に誤りがありました。

お詫びし、次のとおり訂正いたします。

■個人情報保護制度の開示請求件数

正：8 誤：7

■個人情報保護制度の開示請求に対する開示決定件数

正：2 誤：1

■問い合わせ先

総務人事課 ☎(32)6065

道路側溝の役割と適切な利用のお願い

道路わきでよく目にする側溝は、道路に降った雨水を排水する以外に、道路管理者から許可を受けた合併処理浄化槽からの排水を一時的に受けるために設置されています。

しかし、単独処理浄化槽や汲み取り式トイレを利用されているご家庭で、トイレ以外からの排水を側溝へ接続している場合は、未処理のまま生活排水が側溝へ放流されてしまいますので、河川の水質汚濁の原因となるばかりか、側溝からの悪臭の原因にもつながります。

下水道（公共・特環・農集）の整備が完了している地区にお住まいの方で、下水道への接続がお済みでない方は、お早めに下水道課へご相談・お問い合わせ

してください。

また、下水道の整備が未了の地区にお住まいの方は、条件により、合併処理浄化槽補助金の適用を受けられる場合があります。お早めに環境課へご相談・お問い合わせください。

今後も道路を安心して気持ちよくご利用いただけるよう、側溝の適切な利用について、皆さまのご理解とご協力をお願いします。

■問い合わせ先

道路に関すること

建設課 ☎(32)8908

下水道に関すること

下水道課 ☎(32)8912

合併処理浄化槽に関すること

環境課 ☎(32)8898

樹木の適切な管理のお願い

庭先の樹木や生垣は、住んでいる人だけでなく通行する人にも安らぎと憩いを与えてくれます。

しかし、木の枝や生垣が道路に張り出したり覆いかぶさったりすると、通行の妨げになるだけでなく、道路標識やカーブミラーなどを見づらくし、交通事故の原因にもなりかねません。

私有地から道路に張り出している枝や葉は、市が勝手に切ることはできません。

皆さまが所有する樹木が交通の妨げとならないよう、定期的な剪定、刈り込みのご協力をお願いします。

■問い合わせ先

建設課 ☎(32)8908

佐野高等学校附属中学校（中高一貫教育校）学校説明会

■日時 8月11日(木・祝)
午後1時30分～2時30分
(受付は午後1時～)

■場所 佐野市文化会館(佐野市浅沼町508-5)

■対象者 小学6年生とその保護者1名
※児童のみでの参加は不可。

■内容

教育内容・学校生活の概要、入学者選考・募集手続きなど

■問い合わせ先

佐野高等学校附属中学校 ☎0283(23)0161
※荒天時の対応等は、ホームページをご覧ください。

シルバー大学校 第42回南校祭

演芸会

- 日時 7月29日(金)
午前9時15分～午後4時
- 場所 とちぎ岩下の新生姜ホール 小ホール
(栃木市栃木文化会館 栃木市旭町12-16)
- 内容
クラブ活動の成果を中心にした
演芸、演舞(コーラス・民謡・カラ
オケ・ダンス・民話語り・フラダ
ンスの発表など)



学校祭

- 日時 7月30日(土) 午前10時～午後2時
- 場所 栃木県シルバー大学校南校
(栃木市神田町9-40)
- 内容
学校を理解していただくための昔のおもちゃ作り
などのふれあい体験コーナー、チャリティーバザー、
作品展示など
- 問い合わせ先
栃木県シルバー大学校南校 ☎0282(22)5325

白鷗大学ハンドベルコンサート

市文化協会主催で、国内外で活躍する白鷗大学ハンドベル部をお招きし、ハンドベルコンサートを開催します。

- 日時
8月11日(木・祝)
午後1時30分開場 午後2時開演
- 場所 市役所 市民ロビー
- 指揮者 荒井弘高氏
- 定員 50名(要事前申し込み・先着順)
- 入場料 無料(全席自由)
- 申込方法
二次元コードから申し込むか、窓口、FAXまたはメールで、コンサートの申し込みである旨、氏名、住所、連絡先をお知らせください。
- 申し込み・問い合わせ先
下野市文化協会事務局
(生涯学習文化課内)
☎(32)8919 ☎(32)8610
✉syougaiagakusyubunka@city.shimotsuke.lg.jp



県立美術館 企画展

「没後40年 山中信夫☆回顧展」が開催されます。1971年に35mmフィルム映像作品で鮮烈なデビューを飾り、34歳の若さで急逝した山中信夫。回顧展では代表作を中心に、戦後の視覚芸術に重要な足跡を残した「現代美術のレジェンド」の、一貫した活動の展開をたどります。

- 会期
7月16日(土)～9月4日(日)
- 休館日
月曜日(7月18日は開館)、7月19日(火)
- 開館時間
午前9時30分～午後5時
(最終入館は午後4時30分)
- 観覧料
一般800円 大高生500円 中学生以下無料
※20名以上の団体料金あり。
- 問い合わせ先
県立美術館 ☎028(621)3566

「自筆証書遺言書保管制度」をご存知ですか？

遺言書を残しておくことで、親族間で争いが起こる、いわゆる「争続」を避けることができます。

さらに、作成した自筆証書遺言書を法務局に預けることで、紛失や改ざんなどのトラブルから守ることができます。遺言書の保管場所にお困りの方や、万が一の時に相続人などに発見してもらえるか心配な方におすすめです。

詳しくは、法務省ホームページをご覧ください。
☎https://www.moj.go.jp/MINJI/minji03_00051.html

- 問い合わせ先
宇都宮地方法務局栃木支局 ☎0282(22)1068

広報紙にお子さんの写真を掲載しませんか？

毎月、広報しもつけのイベントカレンダーに掲載する小学生までのお子さんの写真を募集しています。

- 申込方法 メール、電子申請
※詳しくは二次元コードを読み取ってご確認ください。
- 申込期限
掲載月の前々月末日
- 問い合わせ先
総合政策課 ☎(32)8886



募 集

イベント

お知らせ

募 集

就 職

就 職

相 談

相 談

下野市文化財絵画展 作品募集

市内の児童・生徒をはじめ、地域の方々にふるさとの歴史や文化財について広く知ってもらうため、文化財をテーマとした絵画展の作品を募集します。

■テーマ

下野市内の文化財に関するもの

■規格

八つ切りサイズ(380mm×270mm)の画用紙、画材は自由(立体物は不可)

■対象者

小・中・義務教育学校の児童生徒、一般

■申込方法

作品裏に住所・連絡先・学校名・学年・氏名・画題を明記のうえ、下野薬師寺歴史館へ提出してください。
※市内小・中・義務教育学校の児童生徒は、学校を通して提出してください。

■応募期間

9月1日(木)～10日(土)

■展示期間・場所

下野薬師寺歴史館

10月1日(土)～6日(木)

※3日(月)は休館。

しもつけ風土記の丘資料館

10月8日(土)～13日(木)

※11日(火)は休館。

市役所 市民ロビー

10月17日(月)～28日(金)

※22日(土)・23日(日)は閉庁。



■賞

応募者全員 参加賞

入賞者 賞状と記念品

■返却方法

11月8日(火)以降、市内児童生徒は学校単位で返却。一般の方は下野薬師寺歴史館で返却。

■問い合わせ先

下野薬師寺歴史館 ☎(47)3121

しもつけ風土記の丘資料館 ☎(44)5049

新規就農希望者向けいちご栽培体験会

JAおやま管内で新規にいちご農家を目指す方を対象に、いちご栽培体験会を実施します。

■日時 9月17日(土)

午前9時30分～正午

■場所 JAおやま西部集出荷場

(小山市小袋201)

■内容

いちご苗の仮植体験、生産者ハウス見学

■参加費 無料

■募集期限 8月26日(金)

■募集人数 10人程度

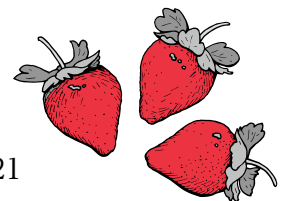
■持ち物

動きやすく汚れてもよい服装、帽子、タオル

■申し込み・問い合わせ先

JAおやま営農企画課 ☎(33)4321

(平日午前8時30分～午後5時)



県南産業技術専門学校 技能講習

| 講座名 | 定員 | 実施期間 | 受講料 |
|-------------------|-----|-----------------------------------|--------|
| ガス溶接技能講習① | 20人 | 8月3日(水)～4日(木) 午前9時～午後5時 | 5,040円 |
| 研削砥石取り替え業務特別教育② | 10人 | 8月9日(火)～10日(水) 午前8時30分～午後5時30分 | 3,580円 |
| 第一種電気工事士筆記試験準備講習 | 10人 | 9月6日(火)～8日(木) 午前9時～午後4時 | 3,580円 |
| 第二種電気工事士筆記試験準備講習② | 10人 | 9月13日(火)～15日(木) 午前9時～午後4時 | 3,580円 |

■申込期限 各講座開催日の10日前

■申し込み・問い合わせ先 県立県南産業技術専門学校(足利市多田木町76) ☎0284(91)0803

就職

とちぎインターンシップフェア2022

県では、県内企業でのインターンシップに参加を希望する学生などを対象に、とちぎインターンシップフェアを開催します。

■日時

7月24日(日) 午後1時～4時(受付は正午～)

■場所 ホテル東日本宇都宮(宇都宮市大曾町492-1)

■申込方法

ホームページからご確認ください。

<https://workwork-tochigi.jp/news/100>

■問い合わせ先

栃木県産業労働観光部労働政策課 ☎028(623)3224



パートさんにも!

中退共の退職金制度

- ☺ 掛金に特例
- ☺ 掛金は全額非課税
- ☺ 掛金の一部を国が助成
- ☺ 外部積立型で管理が簡単

*他の退職金・企業年金制度等との資産移換も可能です。
詳しくはホームページをご覧ください

中退共 検索

独立行政法人勤労者退職金共済機構
中小企業退職金共済事業本部
TEL (03) 6907-1234

石橋地区消防組合(地方公務員)採用案内



石橋地区消防組合は、下野市、壬生町、上三川町の1市2町で構成され、1消防本部3消防署体制で消防業務を行っています。火災や災害から住民の生命、身体、財産を守るため、日夜、消防業務を担っています。

安全で安心して暮らせるまちづくりに、職員が一丸となって取り組んでいます。

あなたの力を石橋地区消防組合で生かしてみませんか。

試験案内

■採用予定日

令和5年4月1日

■職種 消防職(地方公務員)

※管轄区域は下野市、壬生町、上三川町です。

■採用予定人員 4名程度

■受験資格

平成10年4月2日～平成17年4月1日までに生まれた方で、日本国籍を有し、地方公務員法第16条に規定する欠格条項に該当しない方

試験案内・申込書の請求方法

新型コロナウイルス感染症の拡大防止のため、消防署では配布せず、ホームページからダウンロードしていただきます。

<http://www.119-ifd.or.jp/>

試験申込方法

消防本部総務課に郵送してください。

〒329-0512 下石橋246-1

■申込期間

7月4日(月)～8月5日(金)

(当日消印有効)

1次試験

■日程 9月18日(日)

■場所

白鷗大学本キャンパス
(小山市駅東通り2-2-2)

■内容 教養試験

2次試験

日程や会場は1次試験合格者に通知します。

■内容

適性検査、体力試験、面接試験、集団討論、論文試験

※新型コロナウイルス感染症の状況によっては試験内容等が変更となる場合があります。変更があった場合は、随時ホームページでお知らせします。



勤務条件・福利厚生

■初任給

(令和4年4月1日時点)

4年制大学を卒業した方

20万8,600円

高等学校を卒業した方

17万6,500円

■諸手当 通勤手当、地域手当、扶養手当、休日勤務手当、特殊勤務手当など

■昇給 年1回

■賞与 期末手当、勤勉手当

(年2回支給)

■休日 完全週休2日制

■勤務時間

交替制勤務の場合

午前8時30分～翌日の午前8時30分(15時間30分勤務)

毎日勤務の場合

午前8時30分～午後5時15分(7時間45分勤務)

■休暇制度 年次有給休暇(年20日)、病気休暇、慶弔などの特別休暇、介護休暇など

■共済制度

栃木県市町村職員共済組合(人間ドック、共済貯金、福利厚生施設の利用助成など)

■問い合わせ先

石橋地区消防組合消防本部
総務課 ☎(53)0509

令和5年4月採用 下野市職員採用試験

令和5年4月1日採用予定の市職員採用試験を実施します。
市では、人材育成基本方針のもと、次のような人材を求めています。

- ・時代や状況の変化を読み取りながら仕事を進められる人
 - ・市民から信頼される人
 - ・市民と連携して地域づくりのできる人
- 一緒に下野市を住みよいまちにしませんか。



試験案内・申込書の入手方法

試験案内と申込書は、次のいずれかの方法で請求してください。

インターネットで入手

市のホームページからダウンロードできます。

窓口で請求

総務人事課で配布します。

郵送で請求

郵便番号・住所・氏名を記入し、140円切手を貼付した返信用封筒（角2）を、市役所総務人事課まで郵送してください。

郵送する封筒の表には**下野市職員採用試験案内請求**と朱書きしてください。

試験申込方法

インターネットで申し込む場合

市のホームページからお申し込みください。

■**申込期間** 7月1日(金)～8月12日(金) 午後5時15分まで
申込書で申し込む場合

総務人事課に直接お持ちになるか、郵送してください。

■**申込期間** 7月1日(金)～8月12日(金) (必着)

※土・日曜日、祝日は除きます。

■**受付時間** 午前8時30分～午後5時15分

※詳しくは試験案内をご覧ください。

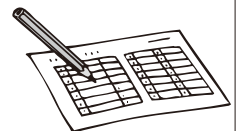
試験案内や申込書、試験申込はこちらから→

🌐 <https://www.city.shimotsuke.lg.jp/1480/info-0000007767-0.html>



職種・受験資格・試験日程

| 職種 | 受験資格 | 採用予定 | 第1次試験 | 第2次試験 |
|------------|---|-------|--|--|
| 一般事務 | ①平成4年4月2日から平成17年4月1日までに生まれた方 ②高等学校卒業（令和5年3月卒業見込みの者を含む。）以上の学歴を有する方 | 10名程度 | ■ 日程 9月18日(日) ■ 場所 白鷗大学 本キャンパス 南館5階 ■ 内容 公務員として必要な一般知識や知能について、択一式による筆記試験（全職種共通） ■ 合格発表 10月上旬 ※合格者の受験番号を市ホームページに掲示するほか、合格者に通知します。 | ■ 日程・場所 第1次試験の合格者に通知 ■ 内容 ・作文試験 ・集団討論 ・適性検査 ・口述試験(面接) ■ 合格発表 11月中旬 ※合格者の受験番号を市ホームページに掲示するほか、受験者に通知します。 |
| 一般事務(障がい者) | ①平成4年4月2日から平成17年4月1日までに生まれた方 ②高等学校卒業（令和5年3月卒業見込みの者を含む。）以上の学歴を有する方 ③障害者手帳の交付を受けている方 ④活字印刷文（文字の大きさはこの案内と同程度）による試験に対応できる方 | 若干名 | | |
| 土木技師 | ①平成4年4月2日から平成17年4月1日までに生まれた方 ②令和5年3月までに学校教育法に基づく高等専門学校、大学、短期大学または高等学校において、土木工学に関する課程を修めた方または修める見込みの方 | 若干名 | | |
| 社会福祉士 | ①平成4年4月2日から平成13年4月1日までに生まれた方 ②社会福祉士資格を有する方または令和5年3月末までに社会福祉士資格を取得見込みの方 | 若干名 | | |



■問い合わせ先 総務人事課 ☎(32)6065

イベント

お知らせ

募集

就職

相談

消防設備士試験のご案内

- 試験日 9月11日(日)
- 申込方法 インターネットからの電子申請、または郵送や直接提出による書面申請
- 受付期間
 - 電子申請 7月1日(金)~7月12日(火)
 - 書面申請 7月4日(月)~7月15日(金)

- 費用 (試験手数料)
 - 甲種 5,700円 乙種 3,800円
- 願書配布場所 石橋地区消防組合消防本部、石橋消防署、壬生消防署、上三川消防署
- 申し込み・問い合わせ先
 - (一財)消防試験研究センター栃木県支部
 - 宇都宮市昭和1-2-16 栃木県自治会館1階
 - ☎028(624)1022
 - 🌐 <https://www.shoubo-shiken.or.jp/>

相談

新型コロナウイルスの感染拡大防止のため、対面での相談の際は必ずマスクを着用してください。

ひきこもり相談会

ひきこもりについて「どこに相談したら良いのか分からない」という声にお応えし、相談会を開催します。

ひきこもりに関する悩みや生活上の困りごとについて、お話を聴かせていただけませんか？
※市障がい児者相談支援センターとくらし応援センターささえーる、若者サポート・ハチドリ会の(市民活動補助事業)の共催です。

- 日時 8月3日(水) 午前10時~午後4時
- 場所 市役所
- 対象者 市内在住の方
- 相談時間 1人約1時間
- 申し込み・問い合わせ先 社会福祉課 ☎(32)8900

無料法律相談

- 弁護士による法律相談です。
- 日時 (要予約)
 - ①7月12日(火)
 - ②7月26日(火)
 - ③8月9日(火)
 午後1時30分~4時
 - 場所 ゆうゆう館
 - 定員 各7組 (1組20分)
 - 申込期間
 - ①7月11日(月)まで
 - ②7月13日(水)~25日(月)
 - ③7月27日(水)~8月8日(月)
 - 申し込み・問い合わせ先 社会福祉協議会 ☎(43)1236

無料司法書士相談

- 県司法書士会小山支部が主催する相談会です。
- 日時 (要予約) 7月13日(水)、8月3日(水) 午前10時~正午
 - 場所 ゆうゆう館
 - 定員 4名 (1人30分)
 - 内容 不動産登記、商業・法人登記、多重債務、140万円を超えない民事裁判手続き、成年後見など
 - 申し込み・問い合わせ先 県司法書士会小山支部 本多 ☎(37)9120

無料行政書士相談

- 県行政書士会小山支部が主催する相談会です。
- 日時 (要予約) 7月28日(木)、8月25日(木) 午前10時~正午
 - 場所 ゆうゆう館
 - 定員 4名 (1名30分)
 - 内容 相続や遺言、農地転用、開発行為、成年後見など
 - 申し込み・問い合わせ先 市民協働推進課 ☎(32)8887



心配ごとと悩みごと・子育て相談

「どこに相談したらいいかわからない」心配ごとや「こんなこと相談していいのかな」という悩み、お気軽にご相談ください。予約不要、相談料無料、匿名や電話でも可。必要に応じて関係機関もご紹介します。

| 相談名 | 日時 | 場所 | 相談員 |
|-----------------------|-----------------------------------|-------|------------------------------------|
| 心配ごとと悩みごと相談 | 7月19日(火)、8月2日(火) 午後1時30分~3時30分 | ゆうゆう館 | 民生委員・児童委員、主任児童委員、 人権擁護委員、行政相談委員 |
| 子育て相談 (妊娠中・子育て中の方が対象) | ※相談をご希望の方は社会福祉協議会にご連絡ください。 | | 主任児童委員 |

- 相談・問い合わせ先 社会福祉協議会 ☎(43)1236

まずは相談

ブリーダーからのペット購入
トラブルにご注意ください！！

コロナ禍で「おうち時間」が増え、新たに犬や猫などペットを購入する家庭が増える中、ブリーダーからのペット購入に関する相談も増えています。

具体的には、「ネットで見つけたブリーダーの事務所を訪問すると、狭いケージに入った犬が数匹いて、足の踏み場がなく不衛生だったが、犬は可愛かったので購入を決めた。契約書はなく、説明書だけ受け取った。数日後、犬が体調を崩し、動物病院に連れていったが死亡した。ブリーダーに連絡したが、補償はしないと回答された。」という事例が報告されています。

ブリーダーからのペット購入を検討する際は、まずは第一種動物取扱業に登録があるか調べましょう。複数のブリーダーを比較し、飼育環境に問題がないか、信頼できて購入後も気軽に相談できるブリーダーかどうかも考えてください。

また、購入の際は実物を確認し、必ず対面で説明を受け、契約や保証内容を把握するため書面を受け取りましょう。

ペットは生き物であり、適切に飼育しなければなりません。可愛さから安易に購入することなく、慎重に検討しましょう。

わからないことや不安なことがあった際は、悩まず消費生活センターにご相談ください。

市消費生活センター専用ダイヤル ☎(44)4883(市役所2階)

■相談日時 月～金曜日 午前9時～午後5時(正午～午後1時を除く)
※来所での相談の場合は、事前に電話でご予約ください。
※土日・祝日の電話相談は消費者ホットライン☎188(局番なし)へ



ワーク・ライフ・バランス推進事業所のご紹介(2)

ワーク・ライフ・バランス(仕事と家庭の調和)を推進している市内事業所を、隔月で紹介します。今回紹介する事業所の認定期間は、令和5年9月30日までです。

株式会社栃木銀行

栃木銀行は、市内に支店・出張所あわせて3店舗ある銀行です。従業員は、配偶者の出産日前後に2日以内の休暇を取得できるほか、子が小学校に就学する前まで育児短時間勤務制度を利用できます。

日昌測量設計株式会社

日昌測量設計は、緑二丁目に営業所をおく、建設・補償コンサルタント業と測量業の会社です。従業員は資格手当等を全額会社負担で受けることができるほか、在宅勤務制度を利用することができます。

わかるかな?

まちがいさがし

▼ ゆうがおパーク5周年 ダンスでお祝い

2枚の写真には違っているところが3つあります。みつけてみてください。(印刷の汚れは除く。)
※答えは38ページ下段



スマートフォンやタブレット端末から「広報しもつけ」を読むことができます

○カタログポケット
URL https://www.catapoke.com/?mict_code=1



○トチギーブックス
URL <http://www.tochigi-ebooks.jp/>



○マイ広報紙
URL <https://mykoho.jp/>



○マチイロ
URL <https://machihiro.town/>





ふれあい館・ゆうゆう館・きらら館休館日

| ふれあい館 ☎(47)1126 | | | | | | | ゆうゆう館 ☎(43)1231 | | | | | | | きらら館 ☎(52)3711 | | | | | | |
|-----------------|----|----|----|----|----|----|-----------------|----|----|----|----|----|----|----------------|----|----|----|----|----|----|
| 日 | 月 | 火 | 水 | 木 | 金 | 土 | 日 | 月 | 火 | 水 | 木 | 金 | 土 | 日 | 月 | 火 | 水 | 木 | 金 | 土 |
| | | | | | 1 | 2 | | | | | | 1 | 2 | | | | | | 1 | 2 |
| 3 | 4 | 5 | 6 | 7 | 8 | 9 | 3 | 4 | 5 | 6 | 7 | 8 | 9 | 3 | 4 | 5 | 6 | 7 | 8 | 9 |
| 10 | 11 | 12 | 13 | 14 | 15 | 16 | 10 | 11 | 12 | 13 | 14 | 15 | 16 | 10 | 11 | 12 | 13 | 14 | 15 | 16 |
| 17 | 18 | 19 | 20 | 21 | 22 | 23 | 17 | 18 | 19 | 20 | 21 | 22 | 23 | 17 | 18 | 19 | 20 | 21 | 22 | 23 |
| 24 | 25 | 26 | 27 | 28 | 29 | 30 | 24 | 25 | 26 | 27 | 28 | 29 | 30 | 24 | 25 | 26 | 27 | 28 | 29 | 30 |
| 31 | | | | | | | 31 | | | | | | | 31 | | | | | | |

納税ごよみ

■納期限 8月1日(月)

| | |
|-------------|-----|
| 固定資産税・都市計画税 | 2期 |
| 国民健康保険税 | 1期 |
| 介護保険料 | 1期 |
| 後期高齢者医療保険料 | 1期 |
| 国民年金保険料 | 6月分 |

おもちゃの図書館

ハンディをもつ子も、もたない子も、一緒に遊ぶ場所です。

| | |
|-----|--------------|
| 開催日 | 9日(土)・23日(土) |
| 場所 | 南河内児童館 |

■問い合わせ先
社会福祉協議会 ☎(43)1236

シルバー人材センター

■刃物研ぎ 午前9時～午後2時

| | |
|--------|---------|
| 15日(金) | ゆうがおパーク |
|--------|---------|

■入会説明会 (要申し込み)
午前10時～

| | |
|--------|------------|
| 20日(水) | シルバー人材センター |
|--------|------------|

■問い合わせ先
シルバー人材センター
☎(47)1124

平美林清掃計画

| 月 | 場所 | 担当 |
|----|------|-----------|
| 7月 | 天平の丘 | 下野市職員労働組合 |
| | 花広場 | |
| 8月 | 天平の丘 | — |
| | 花広場 | |

■問い合わせ先
商工観光課 ☎(32)8907

メール配信サービス下野インフォメーション

かんたん登録で気象情報や行政・イベント情報などをメール・LINE配信。
☎t-shimotsuke@sg-p.jp

■問い合わせ先
総合政策課 ☎(32)8886

一次救急医療機関情報

■夜間休日急患診療所
平日・土曜日 19時～22時
日曜、祝日、振替、年末年始 (12月31日～1月3日)
10時～12時、13時～17時、18時～21時
診療科目：内科、小児科
事前に電話で確認してください。
☎0285(39)8880

■休日急患歯科診療所
日曜、祝日、振替、年末年始 (12月31日～1月3日)
10時～12時、13時～16時
☎0285(39)8881
所在地：小山市神鳥谷2251-7 (小山市健康医療介護総合支援センター内)

■とちぎ子ども救急電話相談 ☎#8000
携帯電話とプッシュ回線以外は、☎028(600)0099
月～土曜日：18時～翌朝8時
日曜日・祝休日：24時間(8時～翌朝8時)

■とちぎ救急医療電話相談(大人の救急電話相談) ☎#7111
携帯電話とプッシュ回線以外は、☎028(623)3344
月～金曜日：18時～22時 土曜・日曜・祝休日：16時～22時
急な病気やけがに関する家庭での対処方法や救急医療の受診の目安などを看護師がアドバイスします。

救急告示医療機関当番(一次急患)

●平日・日曜日 17:00～翌日9:00
●土曜日・祝日の前日()の部分) 17:00～翌日17:00
カレンダー内番号が当番医療機関です。事前に電話で確認してください。

| 日 | 月 | 火 | 水 | 木 | 金 | 土 |
|----|----|----|----|----|----|----|
| | | | | | 1 | 2 |
| | | | | | ①⑤ | ③⑥ |
| 3 | 4 | 5 | 6 | 7 | 8 | 9 |
| ①④ | ③⑤ | ②⑥ | ①④ | ②⑥ | ③⑤ | ①④ |
| 10 | 11 | 12 | 13 | 14 | 15 | 16 |
| ②⑤ | ①⑥ | ③④ | ②⑤ | ③⑥ | ①④ | ②⑤ |
| 17 | 18 | 19 | 20 | 21 | 22 | 23 |
| ③⑥ | ①④ | ②⑥ | ③⑤ | ②④ | ③⑥ | ②⑤ |
| 24 | 25 | 26 | 27 | 28 | 29 | 30 |
| ①④ | ②⑤ | ③⑥ | ①④ | ②⑥ | ③⑤ | ①④ |
| 31 | | | | | | |
| ②⑤ | | | | | | |

| 番号・医療機関名・所在地 | |
|--|------------------------------------|
| ①石橋総合病院 下古山1-15-4 ☎(53)1134 ※休日・夜間は小児科対応不可。 | ④小山整形外科内科 小山市雨ヶ谷753 ☎(31)1331 |
| ②小金井中央病院 小金井2-4-3 ☎(44)7000 | ⑤光南病院 小山市乙女795 ☎(45)7711 |
| ③杉村病院 小山市城山町2-7-18 ☎(25)5533 | ⑥野木病院 野木町友沼5320-2 ☎0280(57)1011 |





国際交流員ウィルペルトのコラム

夏休み Sommerferien (ゾマフェーリエン)



7月は、多くの学生にとって夏休みの到来を意味します。ドイツの学校では、夏休みは6月から9月までのうち6～7週間、時期は連邦州によって異なります。私の住んでいたバーデン・ヴュルテンベルク州は、いつも7月末から九月初めまで、州の中で最後でした。

夏休みの時期が異なる理由は2つあります。

1つ目は交通渋滞を緩和するためです。ドイツでは、週3日以上働いている人は年に1回、連続10労働日の休日を取らなければならないという法律があります(専門家によると、仕事のストレスを一度完全に抜くためには、2週間の休息が必要だからです!)。それで、ほぼすべての家庭で、お母さんとお父さんがその2週間の休暇を子どもたちの学校の休みに合わせて同時にとって、家族全員が一緒に旅行に出かけます。そのようなときは、ホテルやFerienwohnung(フェリエンヴォーヌン・休暇を過ごすための集合住宅の1戸)を1週間単位で借りることが多く、土曜日が到着・出発日になるのが通常です。家族で2週間も旅行に行けば、持って行きたいものがたくさんありますよね。そのため、多くの家族は電車ではなく、車で行くことになります。結果、夏場の土曜日は、高速道路はいつも大混雑! ドイツ全土の学校が同じタイミングで夏休みだったら、完璧な大混乱になるでしょう。



アルプスのFerienhaus(休暇用集合住宅) ©Pixelteufel via Flickr CC BY 2.0

もう1つの理由は、経済的な要因です。ドイツの多くの地域は、観光収入で少なからず生活しています。北海、バルト海、アルプス、黒い森、ポーデン湖、ハルツ、リューネブルグヒース、モーゼル/フンスリュック、エルツゲビルゲ、フィヒテルゲビルゲ、シュペッサルト、フランケンスイス、アルゴイ、シュプレーヴァルトなど、人気の観光地はたくさんあります。連邦州の夏期休暇が分散することで、宿泊施設や観光サービスの需要も6月から9月の間に伸びます。

ドイツ人に最も人気のある休暇先は、海とアルプスの山々です。海はドイツの最北、アルプスは最南にあります。夏のドイツは日本ほど湿度が高くないので、夏は人気の季節です。中でも、山はとて居心地のいい所です。ドイツの他の地域では気温が40度に達することもあるのに対し、山間部では最高でも30度までしか上がらず、過ごしやすいです。



山に行くと、自然の中をハイキングします。朝はサンドイッチを作り、卵を固ゆでにし、リンゴやバナナを詰め、水筒に水を入れておいて、ハイキングコースに出発します。夕方、疲れても幸せな気持ちで帰ってきます。

ちなみに、オーストリアとの国境沿いのKleinwalsertal(クラインヴァルザータール)という地域には、中央ヨーロッパ深い岩窟峡谷、Breitachklamm(ブライトアックハクラム)があります。

山では、ハイキングの他にもいろいろなことができます。山には、チーズやソーセージを扱う農場、自家製蜂蜜を扱う養蜂家、吹きガラスや宝石カットなどのアート工房などがあります。多くの企業が、お店で販売するだけではなく、製造工程の見学や体験をできる場も提供しています。



© Erlebnisberg Kappe

子どもに特に人気のあるアクティビティは、サマーボブスレーです。そりに乗って、特設のコースを高速で滑り降ります。

他のアクティビティがお好みなら、クライミング・フォレストやハイロープ・コース、ラフティング、キャニオニング、パラグライダーなどのアウトドア・アクティビティが各地で体験できます。また、マウンテンバイクをレンタルして、山の湖や花の咲く草原をサイクリングすることも楽しいです。岩盤から温泉が湧き出る場所には、温泉浴もあります。

次回は、ドイツ人が海に行く様子をご紹介します。それまで皆さん、良い夏を!

- 今月のトピックス
- トピック1 男女のつどい in しもつけ…P20
 - トピック2 花火大会…P20
 - トピック3 住民税非課税世帯等に対する臨時特別給付金…P23
 - トピック4 市税等口座振替キャンペーン…P25
 - トピック5 7月は社会を明るくする運動強調月間です…P26

一目でわかる 見逃せないイベントカレンダー

カッコの数字は掲載された月とページです。
詳しくは記事をご覧ください。

| 月 | 火 | 水 | 木 | 金 | 土 | 日 |
|--|---|---|---|--|--|-----------------------------------|
|  <p>誕生日のみんな！おめでとう</p> <p>道の駅しもつけ イタージキキャラクター カンビくん</p> | | |  <p>みよりん</p> | <p>7/1 じゃぶじゃぶ池 オープン(7.7) ※8/31まで ゆうゆう茶屋 (7.28)</p> | <p>2</p> <div style="border: 1px solid blue; padding: 5px;"> <p>イベントカレンダーに掲載されている行事やイベントは、新型コロナウイルス感染症の影響で延期・中止となる場合があります。最新の情報を確認してお出かけください。</p> </div> | <p>3</p> |
| <p>4</p> | <p>5 心配ごとと悩みごと相談(6.44) 点字ボランティア養成講座(6.33)</p> | <p>6</p> | <p>7 パソコンなんでも相談会(6.35)</p> | <p>8 おでかけじどうかん(7.20)</p> | <p>9</p>  <p>あおばくん</p> | <p>10 下野市長選挙(6.4)</p> |
| <p>11 教科用図書選定委員会(7.26)</p> | <p>12 法律相談(7.36) ※他1回</p> | <p>13 育児・母乳・栄養相談(7.11) しもつけ茶屋(7.28) ※他1回 司法書士相談(7.36)</p> | <p>14 社会を明るくする運動街頭啓発活動(7.26)</p> | <p>15 健康づくり基礎教室(7.11) より処グリム(7.28)</p> | <p>16 国分寺B&G海洋センタープールオープン(7.7) ※8/31まで 2館スタンプラリー(7.22) ※8/31まで</p> | <p>17 移住者交流会(7.15)</p> |
| <p>18</p> | <p>19 心配ごとと悩みごと相談(7.36)</p> | <p>20</p>  <p>よしくん</p> | <p>21</p> | <p>22 成年後見制度なんでも相談会(7.27)</p> | <p>23 夏休み体験講座(7.21) ※他3日 バレトン&ボディコンディショニング教室(7.30)</p> | <p>24 フードドライブ(7.26)</p> |
| <p>25 子育て巡回相談(7.11) ※他1回</p> | <p>26</p> | <p>27 個別心理相談(7.11) しもつけ子ども歴史講座(7.21) ※他2回 おひさま(7.28)</p> | <p>28 ママパパEnglishサロン(7.22) 行政書士相談(7.36)</p> | <p>29 介護者交流会(7.28)</p> | <p>30</p> <p>シルバー大学校南校祭(7.32)</p> | <p>31 手カンナかんぴょうむき体験(7.21)</p> |
| <p>8/1 地域担い手養成講座(7.20)</p> | <p>2 心配ごとと悩みごと相談(7.36)</p> | <p>3 男女のつどい in しもつけ(7.20) ひきこもり相談会(7.36) 司法書士相談(7.36)</p> | <p>4 薬物依存症家族の集い(7.10)</p> | <p>5 高血圧予防教室(7.11) ゆうゆう茶屋(7.28)</p> | <p>6 ジュニアシングルステニス大会(7.7) 国分寺地区コミュニティ花火大会(7.20) いしばし納涼花火大会(7.20)</p> | <p>7</p> |

今月誕生日の児童を掲載しています。掲載されている日付けと写真児童の誕生日は関係ありません。

今月誕生日！・・・誕生月の広報紙に、お子さん(小学生以下)の写真を載せませんか？メール、または市ホームページの申し込みフォームから、掲載月の前々月の末日までにお申し込みください。メールの場合、①申込者(保護者)の氏名・住所・電話番号②お子さんの誕生日③お子さんのニックネームと写真データ(400キロバイト以上が望ましい)を info@city.shimotsuke.lg.jp まで送信してください。申込者多数の場合は抽選。ご提出いただいた写真は返却しません。掲載可否のお問い合わせにはお答えできません。著作権は市に帰属するものとします。広報しもつけは市ホームページなどでも公開します。



申し込みページ

