

下野市民と市政をつなぐ行政情報紙 [ 広報しもつけ ]

# Shimotsuke

# 11

令和5年11月発行（毎月1日発行）No.214



三王山ふれあい公園 ハロウィンまつり

# 目次 Contents

- 3 まちの話題
- 6 令和4年度決算
- 10 交流によるまちづくりを推進  
～国内交流・国際交流～
- 12 芋に(煮)出会って!
- 13 保健便り
- 16 レッツスポーツ
- 17 環境トピックス
- 18 生涯学習だより
- 20 令和6年度下野市奨学生を募集します!
- 21 障がい福祉瓦版
- 22 図書館だより
- 24 新・下野市風土記
- 25 地域おこし協力隊通信
- 26 秋の火災予防運動
- 27 国民年金だより
- 28 暮らしの情報
- 46 11月のカレンダー
- 47 国際交流員ウィルペルトのコラム
- 48 イベントカレンダー

## 今月の表紙

## 三王山ふれあい公園 ハロウィンまつり

今月の表紙は、10月7日～8日に三王山ふれあい公園で開催されたハロウィンまつりの様子です。公園のシンボル、展望広場の北側に、キッチンカーやワークショップ、小物販売のマルシェ、ポニー引き馬体験やカンピくんのふわふわ遊具などのコーナーが設けられました。訪れた人々やペットが仮装した姿で楽しむ様子も見られました。7日は、下野市のコミュニティラジオ「FMゆう

がお」が会場内にブースを設置し、パーソナリティがイベントをレポートする特別出張生放送を行いました。出演した公園管理者は「公園の知名度アップのため、魅力を積極的に発信していきたい」と話しました。今後の三王山ふれあい公園のイベント情報は、公式サイトとInstagramで発信しています。  
<https://www.sannouyama-fureai-park.com>  
<https://www.instagram.com/sannouyama.fpark/>

## 小山地区 定住自立圏

## 小山市・結城市・野木町のイベント情報

### 小山市「小山きもの日」

小山市の誇る伝統産業「本場結城紬」の情報発信と和装振興のため、「きもの」を楽しんでいただく催しです。

■日時 11月25日(土)  
午前10時～午後4時

■場所 小山市役所1階  
多目的スペース ほか

■内容 振る舞い酒 鏡開き、琴演奏会、お楽しみチャリティ抽選会(参加料:500円、販売時間:午前10時～午後2時)、バーチャル試着体験@クラフト館

きもの着用での参加特典

無料フォトサービス@クラフト館(午前10時～正午)

■問い合わせ先  
小山市工業振興課  
☎(22)9397



### 結城市「第15回きものday結城」

きものを着て、結城の街なかを散策するイベントです。希望者には結城紬のきもの貸し出し(事前予約制・有料)もあります。

■日時  
11月11日(土)・12日(日)  
午前10時～午後4時

■場所 結城市北部市街地

■問い合わせ先 結城市観光協会  
事務局(市商工観光課)

☎0296(34)0421



### 野木町 れんががま 「野木町煉瓦窯秋フェスタ」

■日時  
11月18日(土)・19日(日)

■場所

野木町煉瓦窯、野木ホフマン館

■内容 煉瓦窯見学ツアー、模擬店、ワークショップ、メタセコイア並木ライトアップなど

■問い合わせ先 野木町煉瓦窯イベント実行委員会

☎0280(33)6667



### ■人口と世帯(10月1日現在)

人口/59,888人(-23)、男性/29,722人(-3)、女性/30,166人(-20)、世帯数/25,535世帯(-9)





## 全国市区選挙管理委員会連合会特別表彰

おめでとうございます

市選挙管理委員会委員長の金田幸子様が、全国市区選挙管理委員会連合会の選挙事務功労者として特別表彰を受けられました。

金田様は平成18年に選挙管理委員として就任し、平成30年から委員長に就任され、長年にわたり選挙事務にご尽力いただいています。



## 全国高等学校社会科学・郷土研究発表大会

石橋高校歴史研究部

石橋高校歴史研究部は、平成30年度から全国高等学校社会科学・郷土研究発表大会に出場し、令和5年度は最優秀賞に次ぐ優秀賞を受賞しました。今回は「下野国の薬種事情 ~江戸時代の朝鮮人参栽培から紐解く~」のタイトルで発表を行いました。来年度は最優秀賞を目指し、部員全員で準備に励んでいます。



しもつけワイズ

問1

①パソコンやスマートフォンから自身の年金情報を手軽に確認できるサービスは？  
②ねんきんネット  
③ねんきんダイレクト

## 優良建設工事表彰

おめでとうございます

市が発注し、令和4年度に完成した請負金額500万円以上、完成時検査点数75点以上の工事25件を対象に審査を行い、計5工事(5社)を表彰しました。

### ■土木部門

- ・(有)猪瀬工務店 自治医大駅東口広場整備工事
- ・(株)大昇工業 坪山橋橋梁長寿命化修繕工事
- ・(株)小林工業 東路雨水枝線整備工事(補3-1工区)

### ■舗装部門

- ・(株)前原土建 市道1-12号線舗装修繕工事

### ■その他部門

- ・吉栄工業(株) 自治医大駅東口広場歩廊シェルター設置工事第3工区



## 市長表敬訪問

JICA海外協力隊

JICA海外協力隊として派遣される本市在住の大山慧さんが、出国を前に市長を表敬訪問し、派遣国での活動内容や抱負を語りました。

大山さんは令和7年10月までの2年間、ガーナのケープコースト市に派遣され、小学校教育隊員として、現地の小中学校で教員の指導力向上と学力向上に貢献することが期待されています。坂村市長からは「健康に気を付けて頑張っていてほしい」と激励がありました。



## オレンジカフェ「ひだまり茶屋」開所

送迎付き認知症カフェ

10月5日、仁良川コミュニティセンターにて新たなオレンジカフェ「ひだまり茶屋」を開所しました。NPO法人しもつけ陽だまりの協力を得て、認知症の方や家族が参加しやすい送迎付きの認知症カフェとなっています。

開所式ではハーモニカや琴の演奏が行われ、その後のカフェでは、お互いの介護の悩みや疑問などを話し合い、会場は和やかなムードに包まれました。





## 金婚夫婦祝福会

いつまでも仲良くお元気で

9月27日に、市役所で金婚夫婦祝福会を開催しました。婚姻50年以上のご夫婦11組をお迎えし、お祝いの式典や記念撮影を行いました。皆さまのますますのご健康とご多幸をお祈り申し上げます。



### ■出席されたご夫婦の皆さま(敬称略・五十音順)

※氏名は一部常用漢字で記載しています。

#### 結婚60年以上

篠崎清・タイ 房間忠・能扶子

#### 結婚50年以上

石田節男・洋子 石田信弘・幸子 井上信二・たみ子 大橋俊夫・きみ子  
金子康法・八重子 倉井正男・マサ子 永山茂夫・美津江 廣瀬潔・ひろみ  
藤沼隆男・千代子



## 「8020運動」表彰式

これからもご自身の歯を大切に

8020運動は、「80歳になっても自分の歯を20本以上保とう」という運動です。

9月27日に、市役所で「8020運動」表彰式を開催しました。これからもご自身の歯を大切に、健やかに過ごしてください。

### ■受賞者の皆さま(敬称略・小山歯科医師会審査順) ※氏名は一部常用漢字で記載しています。

増渕佳子	倉持友代	上野恵子	高松ミチ	角田シゲ	安達ハル	佐藤静江
生沼武夫	登坂賢二郎	飯塚勇	岸佳世子	笹川敬司	武藤キヨ	小柳芳男
森美智子	上野昭子	大貫理	高桑勝子	高桑正克	佐藤良明	生沼保代
柳井稔	大貫達雄	泉吉昭	大貫紀子	加藤淑子	海老原雅代	遠藤英夫
堀田松夫	近藤ヒロ	高橋喜久枝	青木弘			
永井克美	神谷和子	稲見勝実	川中子登代子			
奈良部勝子	九鬼圭一	伊澤みき子	角田ヨシ子			
小林登紀江	坂本俊子	小山紀子	田村和子			
松林美恵子	古味芳子	青木勝美	栗原美恵子			
松寄佑子	沼野英文	本橋キイ	片山茂吉			
片山ウメ子	栃澤英治	小島喜美子	亀田紀子			
大出郁子	清水智子	原田豊子	細川益豊			
横山國江	星野芳枝	高崎廣子	小黒瑞恵			





## 栃木ブレックスと包括連携協定を締結

持続可能なまちづくりに協力して取り組みます

9月19日に、プロバスケットボールチーム宇都宮ブレックスの運営元である(株)栃木ブレックスと包括連携協定を締結しました。

今後は、青少年育成やスポーツ・文化・観光振興など様々な分野で連携し、更なる地域活性化を図り、持続可能なまちづくりを推進していきます。

また、包括連携協定の連携事業の第一弾として、10月29日に開催された産業祭へのブース出展を行いました。その模様については、来月号でお知らせします。



## 知事と語ろう！ とちぎ元気フォーラムin下野

未来に誇れる元気な“とちぎ”

9月2日に、市役所にて「知事と語ろう！ とちぎ元気フォーラムin下野」が開催されました。市内外から約50名が出席し、福田富一栃木県知事と県政について意見交換を行いました。参加者からは、県の少子化対策の取り組みやアールスポーツの推進についてなど、幅広い意見が寄せられました。

意見交換の前には、吉田地区における地域活性化事業に尽力されている、吉田村まつり実行委員会の伊澤敦彦氏による活動発表があり、華々しい活躍に参加者から称賛の拍手が送られました。



伊澤氏

福田県知事

## コミュニティナースの活動を実践中

and\_nurse

8月30日、旧国分寺西小学校敷地内にあるたんぼぼ館にて、市内を中心にコミュニティナース活動を実践している団体 and\_nurse(アンドナース)による夏休みイベントが開催されました。多くの小中学生やその家族が参加し、カレー作りやバルーンアートを楽しみました。

and\_nurseは、「心と身体の健康と安心」などを目指し、定期的に「まちの保健室」という無料相談会を開催しています。活動の詳細は、Instagramをご覧ください。



Instagram



## 認知症の人を支える街づくり講演会

専門的知見から認知症と向き合う

9月30日、南河内公民館大ホールにおいて、『超高齢社会を生きる ~認知症とどのように向き合うか~』と題して、自治医科大学 精神医学講座教授で認知症疾患医療センターの須田史朗先生による認知症市民講演会を開催しました。高齢社会の現状や、老化と認知症について、認知症の治療や対策について、最新の専門的知見をもとに分かりやすく解説していただきました。

講演会には多くの市民が参加し、参加者からは「大変分かりやすい講義で良かった」といった感想が寄せられました。認知症家族の会しもつけ、チームオレンジしもつけの皆さまの協力もあり、認知症への理解を深める有意義な講演会となりました。



しもつけワイズ

問2

12月開催予定の環境フェアで、サイエンスショーを行う先生の名前は？

①らんま先生

②げんま先生

③あかね先生

# 令和4年度決算

下野市の令和4年度の決算がまとまり、9月の市議会定例会で承認されましたので、お知らせします。

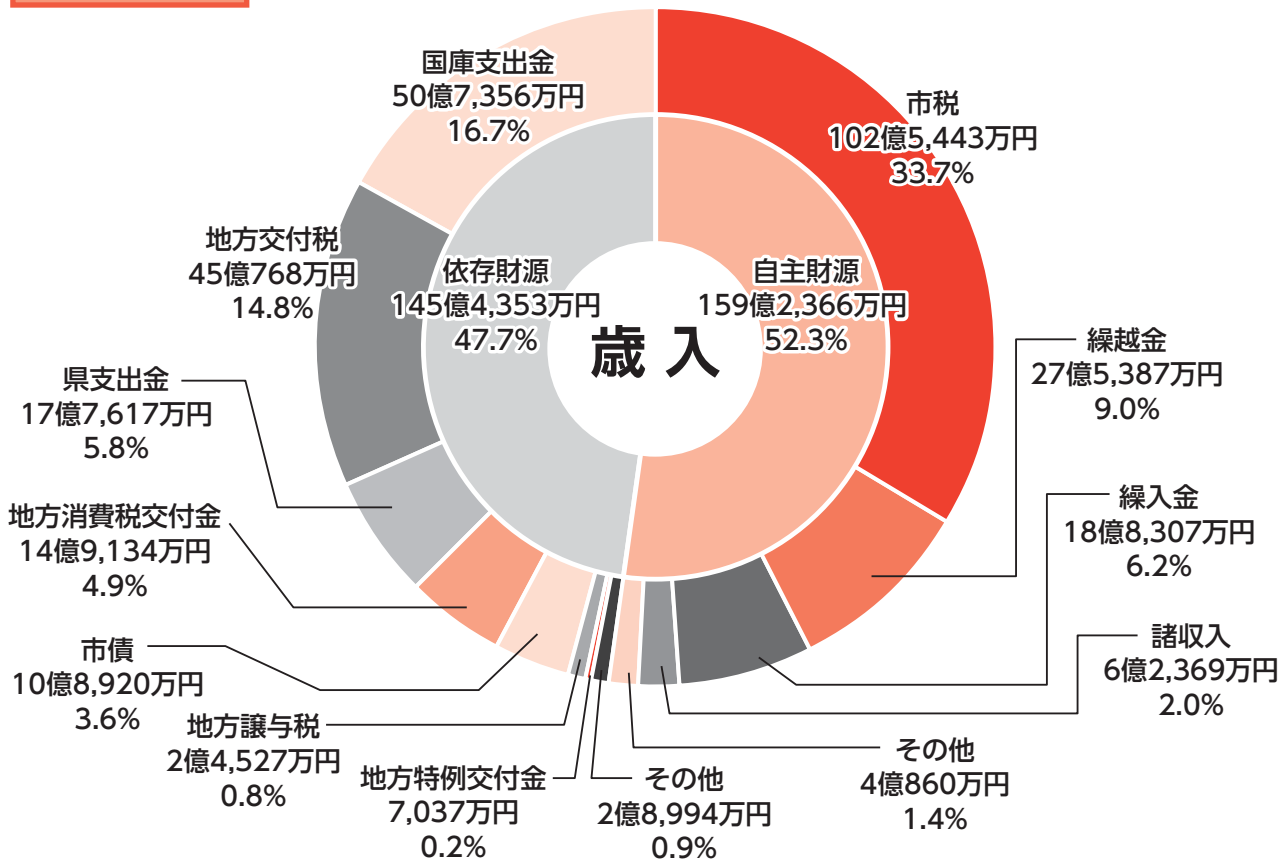
## ● 一般会計の決算規模と収支

令和4年度の一般会計、特別会計及び水道・下水道事業会計を合わせた決算額は、歳入総額464億7,109万円、歳出総額437億5,712万円となりました。

一般会計については、歳入総額が304億6,719万円、歳出総額が278億8,306万円で、前年度と比べて、歳入が24億8,070万円、7.5ポイント減少し、歳出も23億1,096万円、7.7ポイント減少し、歳入と歳出の差引額は、25億8,413万円となりました。

## ● 一般会計

### 歳入の状況 304億6,719万円



#### 市税収入の増加

コロナ禍からの社会経済活動の正常化が進みつつある中で、ゆるやかな持ち直しが続いていることから、前年度に比べて4億7,830万円、4.9ポイントの増となりました。また、市税全体の徴収率は98.0%で、前年度に比べて0.4ポイントの増となりました。

#### 地方交付税の増加

普通交付税は追加交付等により、前年度に比べて5,972万円増の39億3,424万円となりました。特別交付税は前年度に比べて81万円増の5億7,322万円となりました。地方交付税全体では、前年度に比べて6,060万円、1.4ポイントの増となりました。

#### 国庫支出金の減少

コロナ対策として実施した子育て世帯への臨時特別給付金給付事業の補助金や義務教育学校整備に係る公立学校施設整備費負担金等の減により、前年度に比べて13億626万円、20.5ポイントの減となりました。

#### 繰入金の増加

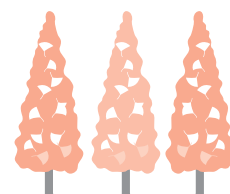
財政調整基金、減債基金等の基金からの繰入金が増えたことにより、前年度に比べて3億3,127万円、21.3ポイントの増となりました。

#### 繰越金の増加

前年度繰越金(令和3年度から令和4年度への繰越金)が前年度に比べて7億7,440万円、39.1ポイントの増となりました。

#### 市債の減少

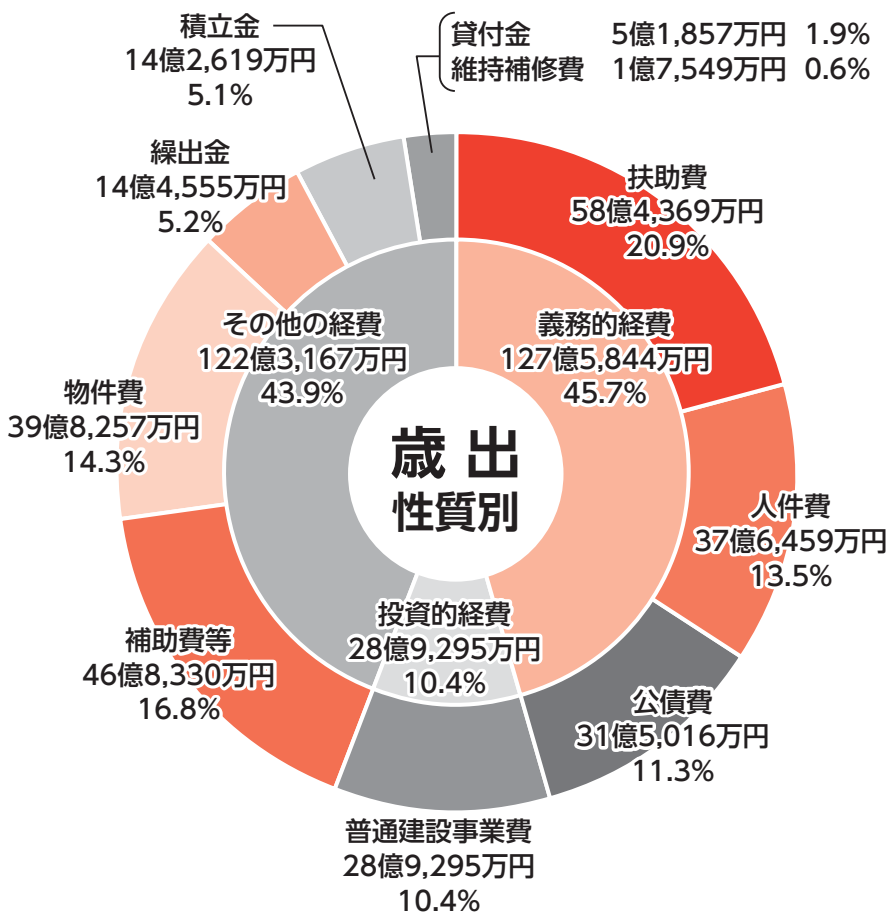
公共施設等適正管理推進事業債や臨時財政対策債等の減により、前年度に比べて28億1,860万円、72.1ポイントの減となりました。



歳出の状況

278億8,306万円

性質別



義務的経費の減少

公債費が増えたものの、委員等報酬の減による人件費の減、子育て世帯への臨時特別給付金給付事業等の扶助費の減により、義務的経費全体としては前年度に比べて7億8,524万円、5.8ポイントの減となりました。

投資的経費の減少

石橋複合施設整備事業等で増となる一方、義務教育学校整備事業等の減により、投資的経費全体としては前年度に比べて27億8,055万円、49.0ポイントの減となりました。

その他経費の増加

貸付金や繰出金が減となる一方、積立金や補助費等の増により、その他の経費全体としては前年度に比べて12億5,484万円、11.4ポイントの増となりました。

目的別

民生費の減少

子育て世帯への臨時特別給付金給付事業、学童保育室整備事業等の減により、前年度に比べて6億1,163万円、6.0ポイントの減となりました。

総務費の増加

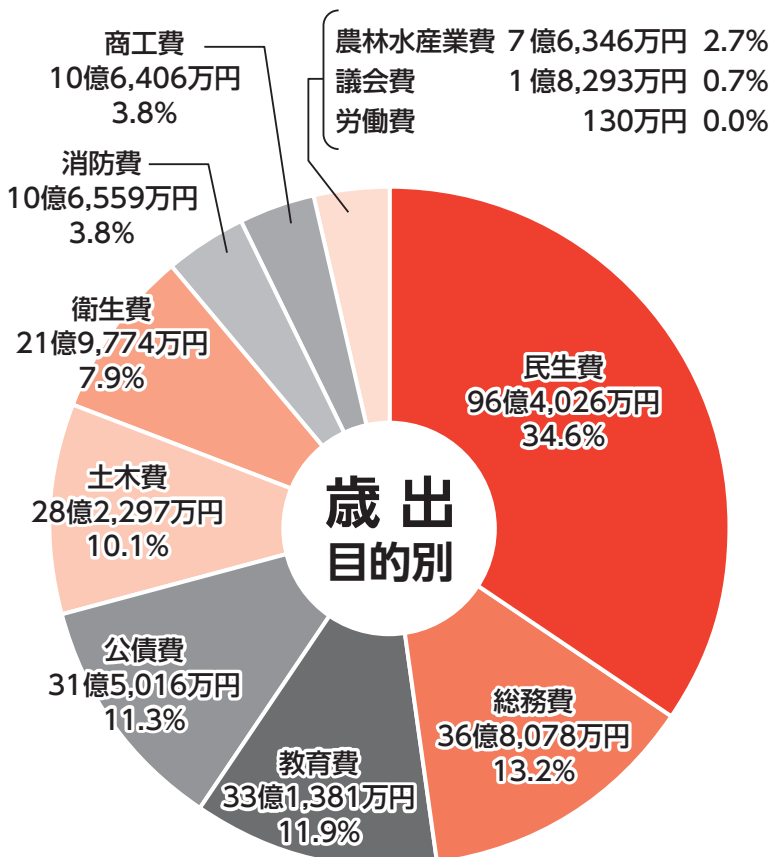
公共施設整備基金費等の増により、前年度に比べて5億930万円、16.1ポイントの増となりました。

教育費の減少

石橋複合施設整備事業で増となる一方、義務教育学校整備事業や南河内テニスコート拡張整備事業等の減により、前年度に比べて25億4,127万円、43.4ポイントの減となりました。

土木費の減少

スマートIC整備事業や下水道事業会計負担金等の減により、前年度に比べて2,986万円、1.0ポイントの減となりました。



しもつけワイズ

問3

子ども虐待防止のシンボルマークといえば何色のリボン？

①ピンク

②オレンジ

③パープル

● 地方債の状況

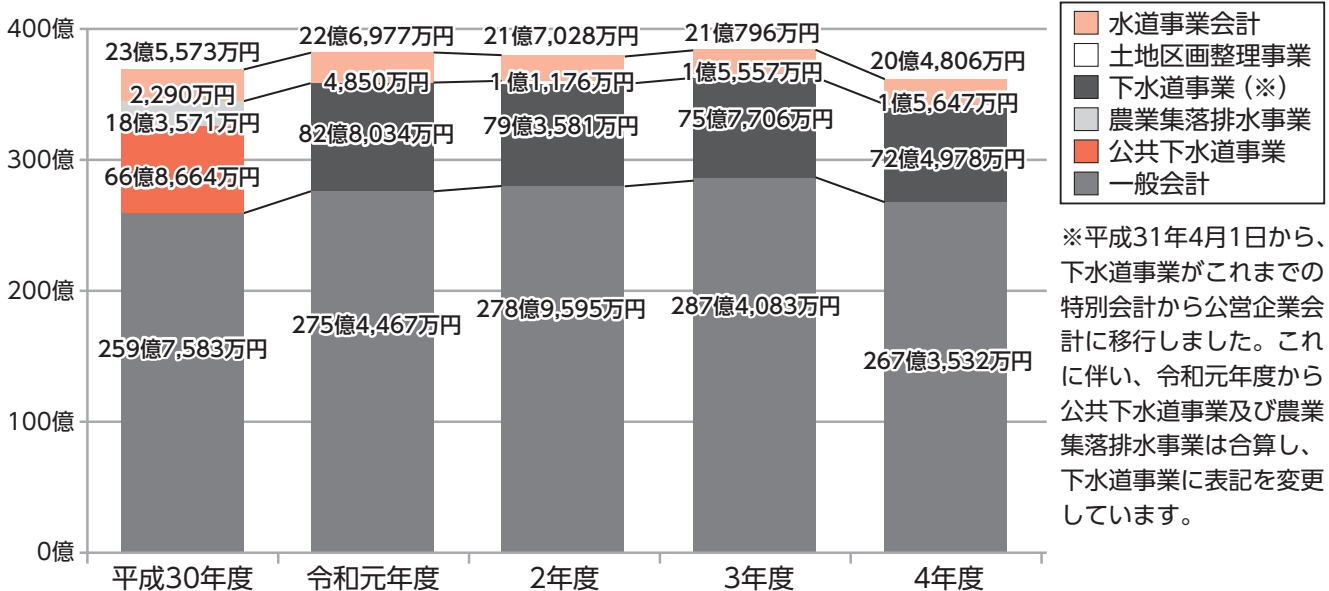
◇各会計地方債年度末残高

会計名	令和5年度末残高	
	全体	1人あたり
一般会計	267億3,532万円	447,520円
特別会計	土地区画整理事業	
	石橋駅周辺	0円
	仁良川地区	1億5,647万円
水道事業会計	20億4,806万円	34,282円
下水道事業会計	72億4,978万円	121,354円
合計	361億8,963万円	605,775円

令和4年度地方債借入額

◆ 一般会計	10億8,920万円
【内訳】	
① 公共事業等債	5億7,080万円
② 臨時財政対策債	3億5,000万円
③ 緊急自然災害防止対策事業債	6,890万円
④ 緊急防災・減災事業債	4,150万円
⑤ 防災・減災・国土強靱化緊急対策事業債	3,300万円
⑥ 学校教育施設等整備事業債	2,170万円
⑦ 一般補助施設整備事業債	330万円
◆ 土地区画整理事業	1,360万円
◆ 水道事業会計	1億5,000万円
◆ 下水道事業会計	3億2,550万円

◇各会計地方債年度末残高の推移



※平成31年4月1日から、下水道事業がこれまでの特別会計から公営企業会計に移行しました。これに伴い、令和元年度から公共下水道事業及び農業集落排水事業は合算し、下水道事業に表記を変更しています。

● 特別会計及び企業会計

会計名		歳入	前年度比	歳出	前年度比	差引額	
特別会計	国民健康保険	56億2,331万円	△2.3%	54億 999万円	△0.5%	2億1,332万円	
	後期高齢者医療	7億2,429万円	6.2%	7億2,198万円	6.6%	231万円	
	介護保険	46億1,885万円	△1.4%	43億8,361万円	△2.0%	2億3,524万円	
	石橋駅周辺土地区画整理事業	1,178万円	△48.5%	976万円	△32.2%	202万円	
	仁良川地区土地区画整理事業	5億1,410万円	△14.5%	4億1,443万円	△7.9%	9,967万円	
特別会計合計		114億9,233万円		109億3,977万円		5億5,256万円	
企業会計	水道事業	収益的収支	10億8,664万円	△5.4%	9億2,773万円	3.1%	1億5,891万円
		資本的収支	1億9,731万円	0.0%	7億 583万円	△15.5%	△5億 852万円
	下水道事業	収益的収支	21億7,622万円	△3.1%	18億5,106万円	0.9%	3億2,516万円
		資本的収支	10億5,140万円	0.8%	14億4,967万円	0.1%	△3億9,827万円
企業会計合計		45億1,157万円		49億3,429万円		△4億2,272万円	



● 下野市の財政状況を家計簿にたとえると

下野市の決算状況についてより身近に感じてもらうため、令和4年度一般会計決算を年収600万円の家計にたとえ「1年間の家計簿」を作成しました。なお、市と一般家庭では会計方法などが異なるため、単純な比較とはなりませんのでご了承ください。

[収入]				[支出]				
項目	金額	割合	決算上の区分	項目	金額	割合	決算上の区分	
① 給与収入	基本給	202万円	34%	市税	① 食費	75万円	14%	人件費
	諸手当	130万円	22%	地方交付税 譲与税 など	② 家族の医療費	115万円	21%	扶助費
② パート収入	20万円	3%	使用料及び手数料 財産収入 諸収入 など	③ 日用品の購入や 光熱水費など	82万円	15%	物件費 維持補修費	
③ 各種助成金	135万円	23%	国県支出金	④ 子どもへの仕送り	28万円	5%	繰出金	
④ 預金取り崩し	37万円	6%	繰入金	⑤ 自治会費や保険料	92万円	17%	補助費	
⑤ ローン	22万円	3%	市債	⑥ ローンの返済	62万円	11%	公債費	
⑥ 前年からの繰越金	54万円	9%	繰越金	⑦ 株などへの投資	10万円	2%	貸付金	
<b>収入合計 600万円</b>				⑧ 自家用車の購入や 家の増改築など	57万円	10%	普通建設事業費	
				⑨ 貯金	28万円	5%	積立金	
				<b>支出合計 549万円</b>				

収支の差額 51万円は  
翌年へ繰越となります。

収入のポイント

③各種助成金、④預金取り崩し、⑤ローンの合計が収入全体の32%を占めていて、これらがなければ収支は逆転してしまいます。前年度と比較し9ポイント下がっていますが、長期的な収支計画を立て、収入に占めるこれらの割合を下げていく必要があります。

支出のポイント

①食費、②家族の医療費、⑥ローンの返済の合計が支出全体の46%を占めています。これらは毎年支出しなければならないもの(義務的経費)なので、急激に抑制することはできません。将来の収入見通しを立て、できるところから少しずつ支出を抑えていく必要があります。また、今後増加していくローンの返済に備えて貯金(基金への積立)もしていく必要があります。

● 下野市の財政状況 ~財政の健全性に関する5つの指標~

財政の健全性を確認するため、「地方公共団体の財政の健全化に関する法律」に基づき、国が定めた指標について、令和4年度決算に基づく状況は以下のとおりです。下野市は、すべての指標において基準を下回っています。

指標	説明	下野市	早期健全化基準 (イエローカード)	財政再生基準 (レッドカード)
健全化判断比率	実質赤字比率	該当なし	12.74%	20.00%
	連結実質赤字比率	該当なし	17.74%	30.00%
	実質公債費比率	2.9%	25.0%	35.0%
	将来負担比率	該当なし	350.0%	—
資金不足比率 (公営企業会計)	各公営企業会計の資金不足を、公営企業の事業規模である料金収入の規模と比較して指標化し、経営状態の悪化の度合いを示すもの。	該当なし	(経営健全化基準) 20.00%	—

■ 早期健全化基準とは？

実質赤字比率、連結実質赤字比率、実質公債費比率、将来負担比率にそれぞれ設けられており、いずれかの指標が基準値を超えた場合、財政健全化団体となり、財政健全化計画を策定し、自主的・計画的に財政再建に取り組まなければなりません。

■ 財政再生基準とは？

実質赤字比率、連結実質赤字比率、実質公債費比率にそれぞれ設けられており、いずれかの指標が基準値を超えた場合、財政再生団体となり、財政再生計画を策定し、国などの管理のもとで財政再建に取り組まなければなりません。

# 交流によるまちづくりを推進

## ～国内交流・国際交流～

■問い合わせ先 市民協働推進課 ☎(32)8887



### 交流によるまちづくり

下野市では、まちづくりの基本的なルールを自治基本条例で定めています。その中で、国内交流と国際交流が次のように定められています。

#### 国内交流① 香川県高松市

高松市との交流は、合併前の旧国分寺町において、平成13年の全国国分寺サミットをきっかけに、全国に2つしかなかった「国分寺町」という同一の町名を縁に始まりました。

その後、両町は下野市、高松市として合併しましたが、交流は続き、平成25年には歴史文



#### ■国内交流(36条)

市は、歴史や文化を共有する市町村と交流し、歴史や文化を大切にすまちづくりを推進する。市は、災害に備え、他市町村との相互支援を推進する。

化交流協定と災害時における相互支援協定を締結しました。

#### ■小学生による交流

両市は小学生を中心とした派遣団による相互交流を続け、今年で27回目を迎えました。

8月8日から10日にかけて、市内小学生22名と引率5名による派遣団27名が高松市を訪問し、讃岐うどん打ち体験や海水浴による高松市の小学生との交流を行ったほか、讃岐国分寺跡見学、天平衣装体験、鬼ヶ島探検など、讃岐国分寺周辺の歴史風土への理解を深めました。

8月23日から24日には、高松市派遣団26名が下野市を訪問

#### ■国際交流(37条)

市は、国際交流の文化を大切にし、市民の国際交流活動の支援に努める。市と市民は、国際交流活動に努める。

し、下野市の小学生とふくべ絵付け体験や下野市の紹介による交流を行ったほか、国分寺跡や下野薬師寺歴史館などを見学し、下野市の魅力に触れました。



←うどん打ち体験で、真剣な表情

↓ふくべ絵付け体験、力作を手に



今後も派遣団の相互交流によって、両市の絆をさらに深めていきます。

#### 国内交流② 岐阜県本巣市

本巣市との交流は、昭和60年、合併前の旧国分寺町が、本巣市(当時は根尾村)から日本三大桜の1つである根尾谷淡墨桜の実生苗20本を譲り受けたことから始まりました。天平の丘公園で現在も9本の淡墨桜が可憐な花を咲かせているほか、平成16年にも淡墨桜を譲り受け、JR小金井駅西口ロータリーのシンボルツリーとなっています。

両市は、この淡墨桜が繋いだ縁を大切に、恒久的な友好関係を構築するために、令和4年に友好都市協定ならびに災害時における相互応援協定を締結しました。



#### ■桜を介した文化交流

4月4日から5日にかけて、市長と議長のほか、国内交流協会、文化協会、商工会など関係者13名が本巣市淡墨桜感謝祭に招待され、根尾谷淡墨桜見学などにより交流を深めました。

今後は令和6年3月開催予定の天平の桜歌会へ本巣市を招待する予定となっており、淡墨桜が繋いだ縁を大切に、さらに交流を深めていきます。



協定締結の様子

#### 市国内交流協会 会員募集

市国内交流協会は、市民を主体とした幅広い分野での国内交流を推進し、相互理解と友情を深め、地域間の友好親善を図ることを目的に活動しています。国内交流事業に興味のある方ならどなたでも会員になれますので、皆さまのご入会をお待ちしています。

#### ■年会費

個人会員	1口	1,000円
法人会員	1口	3,000円
団体会員	1口	5,000円

## 国際交流① 姉妹都市ディーツヘルツタール(ドイツ)

ディーツヘルツタールは、ドイツ中部のヘッセン州にあり、広大な森林地帯の中にある自然豊かな美しい町です。人口は約6千人(下野市の約10分の1)、面積は約37平方キロメートル(下野市の約半分)です。



### ■「石橋」から始まった交流

ディーツヘルツタールには、シュタインブリュッケン(日本語で石橋の意味)という地区があり、獨協大学名誉学長の石橋長英博士(故人)が旧石橋町と交流の橋渡しをしたことから、両町の交流が始まりました。

1975年4月に姉妹都市となってから、双方の合併後も交流が続いており、2025年には50周年を迎える予定です。

## ■中学生相互派遣事業

3年に1回実施されているこの事業では、いままで下野市(旧石橋町)から8回、ディーツヘルツタールから7回、中学生が相互派遣されてきました。

ホームステイをしながらの学校訪問や町内施設見学、文化体験などが、生徒たちの国際感覚を養う貴重な機会となっています。派遣をきっかけに留学や国際的な職業を目指す学生も出ており、世界に羽ばたく人材の育成に役立っています。

今年はコロナ禍を経て6年ぶりに、合併後5回目となる海外派遣事業が実施され、9月17日から23日にかけて、市内中学校と義務教育学校に在籍する生徒16名が姉妹都市に派遣されました。



一緒に化学の実験に挑む日独生徒たち

フランクフルト国際空港でディーツヘルツタールの皆さんに出迎えられ、ホームステイが始まりました。町内にある自動車博物館の見学やスポーツを通じた交流、現地の学校の授業体験、歓迎会などのプログラムの他、ホストファミリーと過ごす1日やライン川沿いの街への遠出など、充実したスケジュールで、6日間はあっという間に過ぎていきました。別れ際には「帰りたくない」という声や涙ながらに別れを惜しむ姿もあり、生徒たちにとって貴重な経験となったようです。

来年3月には、ディーツヘルツタールの生徒たちが下野市を訪問する予定です。



歓迎会では盆踊りを披露

## 国際交流②

### ミュンヘン大学生の受け入れ

ミュンヘン大学は、ドイツの南部バイエルン州の州都ミュンヘン市にあり、18学部に約5万2千人の学生が在籍している総合大学で、1472年に創設されました。

毎年8月、大学で日本語のクラスに所属している学生が、日本語や日本文化に触れるため、下野市に2週間ホームステイをします。コロナ禍を経て4年ぶり27回目の実施となった今年は、8月17日から31日まで、8名のミュンヘン大学生が下野市に滞在しました。

滞在中は、書道や弓道、下野市の歴史、昔遊び、中学生や自治医科大学生との交流、浴衣の着付け、琴演奏、かんぴょう料

理、ふくべ細工など、様々なプログラムを行いました。その様子は、広報しもつけ10月号表紙に掲載しています。

今年は特に暑かった日本の夏。そんな中、体調不良もなく無事に全行程を終了できました。安堵と別れの寂しさに涙する場面もありましたが、ミュンヘン大学生はもちろん、ホストファミリー、市国際交流協会にとっても素晴らしい交流の時間を過ごすことができました。



昔遊びでおはじきに挑む学生たち

## 国際交流協会 会員募集

市国際交流協会では、随時会員を募集しています。

ご入会いただくと、年に3回発行される会報が届くほか、語学体験講座の受講ができるようになります(別途、受講料がかかります)。また、協会主催のイベントや国際交流員イベントにお安い会員料金でご参加いただけることがあります。

外国や国際交流に興味のある方、外国の方と交流してみたい方は、ぜひご入会ください。

### ■年会費

個人会員	1口	1,000円
学生会員	1口	500円
ファミリー会員	1口	2,000円
法人会員	1口	5,000円

第4回

TENPYO IMONI  
PRESENTS

# 芋に煮 出会って!

下野市特産の  
かんぴょう入り

お店オリジナルの  
芋煮を食べ比べ!



開催期間

2023年11月

芋煮汁 販売店舗

3

金

4

土

5

日

11

土

12

日

18

土

19

日

23

木

25

土

26

日

のべ10日間開催します

芋煮札を集めよう  
キャンペーン実施!



詳しくは観光協会 HP をチェック

① ゆうがおパーク

0285-38-6390

② 釜戸ごはん 春夏秋冬食堂 gen-ten

0285-37-7357

③ まるぶん

0285-40-7633

④ 川西食堂

0285-44-2842

⑤ 日向野商店

0285-44-6034

⑥ 力道寿司

⑦ 10 picnic tables

0285-38-8189

⑧ Fall of the leaf

0285-39-7026

各店舗ごとの提供日など、詳細は観光協会HPをご覧ください

お問合せ

下野市観光協会 (オアシスポッポ館) TEL.0285-39-6900

<http://www.shimotsuke-ta.com/>



ヘルスイنفォメーション

# Health Information

しもつけワイズ

問5

きらら館で教室を開催する、バレエの動きを取り入れた有酸素運動は？

①バレトレ

②バレトン

③バリトン

## お知らせ

### ☑️ 口腔がん検診を実施します

口腔がんは、国内で約7千人が罹患し、30年前に比べ約3倍と増加傾向にあります。比較的見つけやすいがんです。

検診により、早期発見・早期治療の可能性が高まります。

小山歯科医師会の協力のもと、口腔がん検診を実施します。ぜひ受診ください。

■日時 12月3日(日)

- ①午前9時～9時30分
- ②午前9時30分～10時
- ③午前10時～10時30分
- ④午前10時30分～11時
- ⑤午前11時～11時30分

■場所 ゆうゆう館

■対象者

市在住の18歳以上で、口の中に心配ごと(しみる・痛い・口内炎やはれ物がある・誤ってかんだ傷が治らないなど)のある方

■定員 各回先着15名

■内容 歯科医師による視診・触診など(5分程度)

■費用 無料

■申込方法 電話、窓口、二次元コード



※希望する時間帯を伺います。

■申込期間 11月1日(水)～24日(金)

■注意事項 むし歯や歯周病の検査は行いません。異常のない方につきましては、検診時に歯科医師より結果をお伝えします。文書での結果通知は行いませんので、ご了承ください。

精密検査が必要な方には、歯科医師より紹介状をお渡しします。

### ☑️ がん検診実施医療機関の追加

がん検診について、以下の医療機関でも受診できるようになりました。

■追加医療機関

・乳がん検診  
めぐみ乳腺クリニック  
(小金井2609)  
☎(40)0088

※乳がんクーポン券対象者(昭和57年4月2日～昭和58年4月1日生まれの方)のみ受診可能です。



### ☑️ ラジオ体操の推進

健康しもつけ21プラン推進の一環として、子どもから高齢者まで参加できるラジオ体操を推進しています。

#### ラジオ体操用品の支給

地域でラジオ体操を行う団体に、ラジオ本体またはラジオ体操用CDを支給します。ご近所の方やお友達と一緒に、ラジオ体操を始めてみませんか？

■対象団体

代表者が市在住で、5人以上で活動する自主団体

■支給要件

- ・月2回以上、ラジオ体操を実施できること
- ・年1回以上、市が配布するアンケートに協力できること

■支給する事業用品

1団体につき、次の①②のいずれかを1回限り

- ①ラジオ本体1台
- ②ラジオ体操用CD1枚

■申込方法

支給申請書と実施計画書を健康増進課に提出(様式は市ホームページから取得)

#### ラジオ体操マップ掲載団体募集

新たにラジオ体操を始めたいと思っている方が気軽に参加できるよう、ラジオ体操マップへの掲載団体を募集しています。ラジオ体操マップに団体情報を掲載し、新たな仲間を増やしませんか？

■申込方法

ラジオ体操マップ掲載希望届を健康増進課へ提出(様式は市ホームページから取得)

## 相 談

## 子育て巡回相談

子育てに関する悩みや心配ごとの相談を実施します。

子育て支援センターつくし  
(ゆうゆう館内)

■日時 11月22日(水)  
午前9時～11時

■相談員 公認心理師、保育士

子育て支援センターみるく  
(わかば保育園内)

■日時 11月27日(月)  
午前9時～11時

■相談員

臨床心理士、保育士  
※初めて利用される方は、防犯対策のため入館者登録料200円がかかります(キャッシュレス決済のみ可)。

## 育児・母乳・栄養相談

お子さまの成長・発達や、授乳、離乳食に関する相談をお受けします。

■日時 11月27日(月)  
午前9時30分～11時30分  
※30分刻みでの予約制です。

■場所 ゆうゆう館

■相談員

保健師、助産師、管理栄養士

■持ち物

母子健康手帳、案内状(乳幼児健診でもらった方)

■申込期限

11月24日(金)



## 個別栄養相談

妊娠期から子育て期の方を対象に、妊娠中の食事、離乳食、幼児食について個別に相談に応じます。

■日時

11月9日(木)・16日(木)、  
12月7日(木)・14日(木)

①午前9時30分～

②午前10時30分～

③午後1時30分～

④午後2時30分～

※令和6年1月以降も月2日実施予定です。

■場所 市役所

■相談員 管理栄養士、保健師

■申込方法 電話、窓口

■申込期限 相談日の3日前

## 教 室

## 高血圧予防教室

■日時 11月29日(水)  
午前9時15分～午後0時30分

■場所

薬師寺コミュニティセンター

■対象者

40～74歳の市民の方で高血圧予防に興味のある方、またはその家族

■定員 20名(予約制)

■内容

高血圧予防について、家でできる運動の実践、塩分控えめの食事のポイント(減塩おかずの試食あり)

■参加費 無料

■服装・持ち物

運動できる服装、上履き、自分の血圧の値が分かるもの、飲み物(水かお茶)

■申込方法

二次元コード、電話、健康増進課窓口

■申込期限

11月27日(月)



## 運動基礎教室

プロに学ぼう、運動の基本！ 運動習慣を身につけたい、運動の方法について詳しく知りたい方などの参加をお待ちしています。  
みんなで楽しく運動をしましょう！

■日程

基礎コース(3日間コース)

12月22日(金)、令和6年1月12日(金)・26日(金)

継続コース(1日コース)

令和6年3月22日(金)

■時間 午後1時30分～(受付 午後1時15分～)

■場所 きらら館トレーニング室内会議室

■対象者 20～74歳の市在住の方

※治療中の病気などのため主治医の指示を必要とする方は、運動指導提供書を提出していただきます。

■定員 20名

■内容

インボディ(筋肉量や基礎代謝量)測定、家でできる運動の実践、ロコモ予防について

■服装・持ち物

運動できる服装、室内用の靴、飲み物(水かお茶)、タオル

■申込方法 健康増進課窓口または電話

■申込期限 12月20日(水)



## 健康づくり基礎教室

自分の身体の状態について知っていますか？  
健診結果から身体のサインを読み解いてみましょう。

- 日時 12月12日(火)  
午前9時15分～午後0時30分
- 場所 市役所303・304会議室
- 対象者 健康診断を受けた市在住の20歳以上の方、またはその家族
- 定員 20名
- 参加費 無料
- 内容 健診結果の見方、脳トレ、家でできる運動の実践、バランスの良い食事のポイント
- 服装・持ち物 運動できる服装、運動靴、健診結果、筆記用具、飲み物(水かお茶)
- 申込方法  
二次元コード、電話、窓口
- 申込期限 12月8日(金)



## フレッシュママ・パパ教室(両親学級)

出産を控えたご両親のために、安心して出産が迎えられるように実施しています。ママとパパ、どちらかだけでの参加も可能です。

- 日時 11月29日(水)  
午前9時30分～11時30分  
(受付 午前9時15分～)
- 場所 ゆうゆう館
- 対象者 出産予定日が令和6年1月～2月の方
- 定員 各回15組(予約制)
- 内容  
産後の生活について、抱っこの仕方、市の相談先などの説明、妊娠中や産後にできる体操
- 服装・持ち物  
動きやすい服装、母子健康手帳、ママと赤ちゃんのスマイル親子プラン、スリッパ、バスタオル、筆記用具、飲み物、父子手帳(パパが参加する場合)
- 申込期限 11月21日(火)

# ◆◆令和5年新型コロナワクチン秋開始接種◆◆

※この情報は、10月12日時点のものです。今後、変更となる可能性がありますのでご注意ください。

## 令和5年新型コロナワクチン秋開始接種

- 対象者  
初回接種を完了し、前回接種から3か月経過した生後6か月以上のすべての方
  - 使用ワクチン オミクロンXBB.1.5対応1価ワクチン(ファイザー社、モデルナ社)
  - 個別接種の予約 直接医療機関へ電話でお申し込みください。
- ※使用するワクチンは原則ファイザー社製ですが、ワクチン供給状況により変更となる場合があります。



初診でも予約可能				かかりつけの方のみ予約可能	
●木村クリニック (44)8211	●すずき内科・循環器科	窓口受付		●しもつけ痛みのクリニック	●海老原医院
●島田クリニック (53)8000	●大柳内科・眼科	(51)2400		角田内科医院 ※高校生以上予約可	●ふじたクリニック
●都丸整形外科 (52)1010	小金井中央病院	(44)7000		大栗内科	
●自治医大ステーション・プレインクリニック (37)8721	新島内科クリニック ※高校生以上予約可	(53)8820		※12歳～17歳の方は、「●」のついて いる医療機関で接種できます。	

市の集団接種の予約 市ホームページをご覧ください。

## 季節性インフルエンザ予防接種との同日接種について

インフルエンザワクチンと新型コロナワクチンは、同日に接種することが可能です。  
人の動きが活発となり、今年度はインフルエンザの流行が予想されています。インフルエンザワクチンにはインフルエンザの重症化を防ぐ効果があります。接種を希望される方はあらかじめ医療機関に電話などで予約いただき、早めの接種をお願いします。

## ■インフルエンザ予防接種費用の助成

**65歳以上の方** 季節性インフルエンザワクチンの定期接種対象者となり、市の委託医療機関であれば自己負担1,300円で接種することができます。

**生後6か月～小学校及び義務教育学校6年生** 1回あたり2,000円を助成しています。

詳細は、広報しもつけ9月号5ページをご覧ください。

# Let's SPORTS

問い合わせ先

スポーツ振興課  
☎(32)8920

## 市スポーツ推進委員の公募

各種スポーツレクリエーション事業の企画運営や指導助言、各種スポーツ行事の運営協力など、スポーツ振興のために39名のスポーツ推進委員が活躍しています。

委員に欠員が生じているため、新たに募集を行います。スポーツに関わりたい、キャリアを生かしたスポーツ活動がしたい方は、自薦・他薦を問わず、ご連絡ください。

■募集人員 若干名

■委嘱期間

令和6年4月1日

～令和8年3月31日(再任可)

■申込期限

12月15日(金)



詳細はこちら

## 第18回市民体育祭

### キンボールスポーツ大会結果

9月3日に市内14自治会チームの参加により、石橋体育センターで開催されました。

#### 大会結果

優勝 下古山B

準優勝 川東



第三位 下町



## 第18回 下野市ミックスダブルステニス大会 参加者募集

市テニス協会の公式試合として開催します。ぜひご参加ください。

■日時 12月3日(日) 午前8時30分集合

※雨天時は翌週に延期。

■場所 国分寺運動公園テニスコート(砂入り人工芝コート6面)

■対象者 オープン

■種目 ミックスダブルス

■ドロー

11月27日(月)以降、協会ホームページに掲載

■参加費 3,000円(当日徴収)

■申込方法 協会ホームページ掲載の参加申込書をメールで提出

※11月20日(月)協会ホームページに掲載の参加者名簿をご確認ください。

■申込期間 11月6日(月)～19日(日) 午後5時

■申し込み・問い合わせ先

下野市テニス協会 佐藤

☑ info@shimotsuketennis.com

URL <http://www.shimotsuketennis.com/>





# 環境トピックス

■問い合わせ先 ■ 環境課 ☎(32) 8898

## 浄化槽をご使用の皆さまへ

浄化槽法により、下記が義務付けられています。

### 保守点検(年3~4回以上)

県の登録業者に委託してください。種類や大きさによって回数は異なります。

### 清掃(年1回以上)

市で許可されている業者に委託してください。

### 法定検査

保守点検・清掃とは別に、使用開始後4~8か月目までに受ける水質検査(7条検査)と、毎年1回の定期検査(11条検査)を必ず受けなければなりません。指定検査機関または保守点検業者に委託してください。

### ■問い合わせ先

(一社)栃木県浄化槽協会 ☎028(633)1650

## 野焼きは法律で禁止されています！

住宅の庭先を含む野外でのごみの焼却行為(野焼き)は、一部の例外を除き、法律で禁止されています。夜間の苦情も増加していますので、ごみは焼却せず、きちんと分別してごみステーションに出してください。

また、一部の例外にあたる場合でも、近隣から苦情が寄せられるなど周辺環境への悪影響が認められるときには、直接現地へ指導に伺い中止していただくこともあります。一部の例外にあたる焼却については、38ページ「火災とまぎらわしい煙や火災を発生おそれのある行為の届出」も併せてご覧ください。

## クリーンパーク茂原での ごみ受け入れの一時停止

クリーンパーク茂原では、可燃系粗大ごみ破砕機の性能維持のため、定期的な点検・修繕を行っています。

修繕工事を実施するため、下記の期間中は可燃系粗大ごみの受け入れができません。搬入は控えていただきますようお願いいたします。

### ■工事期間

11月25日(土)  
~12月3日(日)

### ■搬入停止期間

11月25日(土)  
~12月2日(土)

### ■対象となるごみ

可燃系粗大ごみ(家具類・ふとん・木の枝など)



## 小山広域保健衛生組合ごみ 処理施設の休日開場日変更

11月11日(土)・12日(日)は小山総合運動公園にてイベントが開催されるため、来場者による混雑の影響を鑑み、開場日を次のとおり変更します。

11日(土)は直接搬入ができませんのでご注意ください。

### ■休日開場日

変更後：11月18日(土)

変更前：11月11日(土)

### ■対象施設

- ・中央清掃センター
- ・リサイクルセンター
- ・南部清掃センター



## 不用品リサイクル情報

市では、不用品リサイクルの情報を提供しています。

### 〈譲りたい〉

プリンターインクカートリッジ(EPSON EP-805A用 数色あり)、PCデスク、ポータブルトイレ、ランドセル(黒)

### 〈譲ってほしい〉

ノートPC、PC(Windows10以上)、男子用ランドセル、南河内第二中男子制服(上下)、生垣用バリカン、電動シニアカー、自転車、第二薬師寺幼稚園制服、運動着など(110~130サイズ)、車いす、トースター



## 人権教育講演会

1948年12月10日、国連で世界人権宣言が採択されたことを記念して、日本では12月4日から10日までの1週間を人権週間と定めています。それにあわせ、人権教育講演会を開催します。

■日時 12月2日(土)  
午後1時20分～3時

■場所 石橋公民館

■定員 先着250名

■演題 LGBTQってなに？  
職場や学校のダイバーシティを考える

■講師 東小雪氏

■入場料 無料

■申込方法 電話、  
FAX、メール、二  
次元コード



※申し込みの際は、氏名・住所・電話番号をお知らせください。

### 講師プロフィール

昭和60年、石川県生まれ。東京ディズニーシーで初の同性結婚式を挙げ、日本初の同性パートナーシップ証明書を取得(平成29年に解消)。LGBT・女性の生き方・自殺対策など講演や企業研修を行う。著書に『なかったことにしたくない 実父から性虐待を受けた私の告白』、『同性婚のリアル』など多数。



## 第8回下野市美術家協会展

東京の絵画公募展に出品している作家を中心に14名の油絵画、水彩画、版画の作品が展示されます。皆さまのご観覧をお待ちしています。

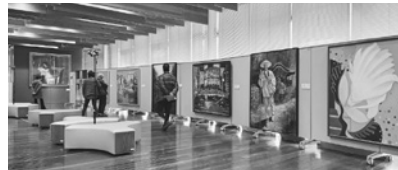
### 日時

11月20日(月)～24日(金)  
午前9時～午後5時  
(初日は午後1時から、最終日は午後3時まで)

■場所 市役所1階市民ロビー

### 問い合わせ先

下野市美術家協会事務局  
船越 ☎090(9971)4650



## 年輪のつどい

人生の節目を迎え、セカンドライフをスタートさせた方々に、社会参加・地域参加のきっかけと、同世代で交流を深める機会を提供することを目的として開催します。

■日時 令和6年1月7日(日)

午後1時30分～

■場所 石橋公民館

■対象者 昭和37年4月2日～  
昭和38年4月1日生まれの方

■参加方法 市在住の方には10月に案内状を発送しました。9月1日時点で市に住民票のない方で、参加希望の方は電話・メール・二次元コードからお申し込みください。メールをご利用の方は、氏名(ふりがな)・性別・住所・電話番号を記載のうえ、生涯学習文化課へお送りください。

### 申し込み・問い合わせ先

生涯学習文化課

✉syougaiyakusyuubunka@  
city.shimotsuke.lg.jp



## パソコン講師養成講座

市民の方々が互いに学びあうことを目的とした講座です。教え方のコツから心構えまで実践形式で習得します。

■日時(全4回・水曜日)

令和6年1月17日・24日・31日、2月7日  
午前9時30分～正午

■場所 南河内公民館

■定員 先着10名

■参加費(テキスト代・税込) 1,210円

■テキスト FOM出版「初心者のためのパソコン入門Windows 11」

※申し込み後、欠席される場合でもテキストは購入いただきます。

■講師 (株)スキット

■申込方法 電話、FAX

■申込期間 12月12日(火)～23日(土)  
(日・月曜日を除く午前9時～午後5時)

### 申し込み・問い合わせ先

生涯学習情報センター  
☎(32)6122



## 市民人権講座

市民の皆さまの人権意識向上を目的として講座を開講します。1回だけの受講も可能です。お気軽にご参加ください。

### 第1回「災害発生時における避難所での人権について」

■日程 11月29日(水)

■講師 下都賀教育事務所ふれあい学習課職員

### 第2回「高齢になっても障がいを持っていても住み慣れた地域で安心して暮らす」

■日程 12月7日(木)

■講師 吉成勇一 氏(認定NPO法人ウエーブ理事長)  
芳賀マサ子 氏(認定NPO法人ウエーブ前理事長)

### 第3回「自分の知らない自分」：無意識のバイアスと思考の探求

■日程 12月14日(木)

■講師 川面充子 氏(宇都宮大学男女共同参画推進室特任助教)

## 共通事項

### ■時間

午後1時30分～3時30分

■場所 石橋公民館

■定員 各回先着40名

### ■申込方法

電話、FAX、メール、二次元コード

※申し込みの際は、氏名・住所・電話番号・参加希望回をお知らせください。



## グリムの森クリスマスコンサート

石橋高校吹奏楽部によるクリスマスコンサートを4年ぶりに開催します。

■日時 12月17日(日)

午後1時30分～、午後4時～

■場所 グリムの館多目的ホール

■入場料 無料

### ■入場方法

第一部(午後1時30分～) 往復

はがきで申し込み

※申し込み多数の場合は抽選。

### 【はがきの記入方法】

- ・往信おもて  
〒329-0502 下古山747  
グリムの館 12/17クリスマス  
コンサート係
- ・返信うら  
(何も記入しないでください)

・返信おもて

代表者の住所・氏名

・往信うら

①郵便番号・住所

②代表者氏名・年齢

③電話番号

④同伴者の氏名・年齢(同伴者は1名まで)

第二部(午後4時～)

先着順の自由入場

### ■申込期限

11月27日(月)(消印有効)

### ■申込結果通知

12月1日(金)～11日(月)

### ■申し込み・問い合わせ先

グリムの館 ☎(52)1180

<https://www.grimm-no.net/>

郵便往復はがき □□□□□□	
往信	
〈往信おもて〉 329-0502 下古山747 グリムの館 12/17クリスマス コンサート係	〈返信うら〉 (何も記入しないで ください)

郵便往復はがき □□□□□□	
返信	
〈返信おもて〉 代表者の 住所・氏名	〈往信うら〉 ①郵便番号・住所 ②代表者の 氏名・年齢 ③電話番号 ④同伴者(1名)の 氏名・年齢

## パソコンなんでも相談会

楽しいパソコンライフのお手伝いをします。

■日時(要予約)

12月7日(木)・21日(木) 午後2時30分～4時

■場所 市民活動センター

### ■相談受付

下野PC愛好会(パソコンボランティア講師団体)

### ■申し込み・問い合わせ先

生涯学習情報センター ☎(32)6122

## 南河内東公民館の休館

空調設備などの改修工事の実施に伴い、下記の期間休館となります。

ご迷惑をおかけしますが、休館中は他の公民館などをご利用ください。

### ■休館期間

12月1日(金)～令和6年3月中旬



# 令和6年度下野市奨学生を募集します！



## 募集内容

■受付期間 11月1日(水)～12月8日(金)

■募集人数 10名程度

### ■資格

- ・高等学校(中等教育学校の後期課程、高等専門学校または専修学校の高等課程を含む)、大学(短期大学または専修学校の専門課程を含む)に在学または入学しようとする方
- ・学業成績が優秀で意欲があり、品行方正な方
- ※学業成績は5段階評定で3.0(平均)以上。
- ・経済的理由により修学が困難な方
- ・確実な連帯保証人を2名(うち1名は保護者)つけることができる方
- ※連帯保証人とは、独立の生計を営んでいる満20歳以上で、市区町村税を完納しており、貸付に係る債務を保証し得る能力があると認められる方です。
- ・保護者が下野市に1年以上住所を有する方
- ・他の機関から奨学金その他これに類するものの給付または貸付を受けていない方

### 所得要件

栃木県育英会の収入基準に準じます。

父母またはこれに代わって家計を支えている人の総収入金額を「給与所得計算式」に当てはめて計算することにより、所得が奨学金貸付の対象になるかどうかの判定を行います。

収入状況や世帯構成によって計算方法が異なるため、詳細については、募集要項または市ホームページをご覧ください。

※市ホームページには、所得要件を満たしているか確認することができる計算シートを掲載しています。

### 貸付額

貸付は無利子です。

入学一時金以外の貸付はできません。また、大学奨学生の修学資金貸付額は選択制です。

	修学資金 (月額)	入学一時金
高等学校 奨学生	2万円	10万円
		貸付対象外
大学 奨学生	3万円	50万円
		30万円
		貸付対象外
	4万円	
	5万円	

### 償還

貸付期間の2倍または2.5倍の期間内に、年賦・半年賦・月賦で償還していただきます。

※奨学金は無利子ですが、償還が遅延した場合は延滞金が発生する場合があります。

### 奨学金の償還一部免除

最終学校卒業月の翌月から1年以内に、かつ5年以上継続して市内に居住しているなどの条件を満たした方について、奨学金の償還を一部免除しています。詳細は市ホームページをご覧ください。



## 手続方法

### ■必要書類

- ・下野市奨学金貸付申請書(様式第1号)
- ・出身学校長または在学校長が作成した市奨学金貸付推薦調書(様式第2号)
- ・成績証明書(在学学生のみ)
- ・学生証の写し(新入学生のみ・入学後に提出)
- ・在学証明書の写し(在学学生のみ)
- ・連帯保証人2名(うち1名は保護者)の印鑑登録証明書
- ・保護者以外の連帯保証人が市外在住の場合は、所得証明書と市区町村納税証明書

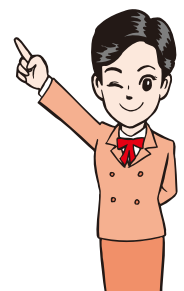
※申請書、推薦調書と募集要項は、教育総務課・市ホームページ・各公民館・各図書館で配布しています。

### ■提出先

市役所3階教育総務課窓口

### ■選考結果の通知

市奨学金貸付審査会で審査を行った結果を、12月下旬から1月中旬頃に通知します。



■申し込み・問い合わせ先  
教育総務課 ☎(32)8917

# 障がい福祉互版

## 合理的配慮って？

■相談・問い合わせ先 市障がい児者相談支援センター ☎(37)9970

「障害者差別解消法」は、障がいの有無にかかわらず、互いにその人らしさを認め合いながら共に生きる社会をつくることを目指し、平成28年に施行されました。行政機関や事業者に対し、障がいを理由とする「不当な差別的取扱い」を禁止し、障がいのある方から申し出があった場合に「合理的配慮の提供」を求めています。

この合理的配慮の提供は、事業者に対しては従来「努力義務」となっていたのですが、令和3年5月の改正により「義務」となり、令和6年4月1日に施行されます。

### 事業者とは

商業その他の事業を行う企業や団体、店舗で、同じサービスなどを反復、継続する意思をもって行う者。営利・非営利、個人・法人の別を問いません。個人事業主や、ボランティア活動をするグループなども含まれます。

### 合理的配慮の提供 ～ポイントは「対話」～

なじみのない言葉かもしれませんが、具体的には以下のような対応です。

#### 【例】飲食店にて



障がいのある方

車椅子のまま席につきたいのですが



#### 合理的配慮

イスをよけてスペースを確保した



障がいのある方から、社会の中にあるバリアを取り除くために、何らかの対応を必要している意思表示されたとき、負担が重すぎない範囲で対応することが「合理的配慮」です。

ここで注意したいのは、「よかれと思って勝手に行うこと」＝「合理的配慮」ではないということです。同じ障がいでも、個人によって状態は異なります。例えば、上記のように車椅子に乗っていたとしても、お店のイスに座ることができる方もいます。どのようなことに配慮が必要なのか、障がいのある方ご本人と、対話することが重要です。

### 対話の際に避けるべき考え方

対話をせずに、「前例がない」「特別扱いできない」「もし何かあったら危ない」と頭ごなしに拒否することは、障害者差別解消法で禁止されている「不当な差別的取扱い」にあたる可能性があります。もちろん、事業者側で対応が難しいこともあるため、障がいのある方とよく話し合っ、お互いの妥協点を見つける必要があります。

#### 【例】小売店にて



障がいのある方

〇〇と●●がほしいのですが、目が見えないので売り場まで付き添ってもらえますか？



ご家族と一緒に来てください



忙しいので無理です

売り場までご案内します



今、お店が忙しいのですが、〇〇と●●を私が持ってくることはできます

負担が重すぎない範囲で他の方法を提案

内閣府で作成しているリーフレットでは、合理的配慮について、具体的な対話の例を挙げながら分かりやすく解説しています。二次元コードからぜひご確認ください。



### お知らせ

精神障がい者のご家族による当事者団体が、毎月市内で相談会を開催しています。

ご家族についての悩みごとのご相談や、ちょっとした息抜きに、お気軽にご利用ください。

#### 小山地区精神保健福祉会(やしお会) 家族相談会

■日時 毎月第2火曜日  
午前10時～午後3時

■場所 市民活動センター

■相談料 無料

■問い合わせ先 やしお会 ☎0280(57)2673

# 図書館

Library Information

## 利用案内

■11月の図書館カレンダー  
(○印は休館日)

石橋図書館 ☎(52)1136

日	月	火	水	木	金	土
			1	2	3	4
5	6	7	8	9	10	11
12	13	14	15	16	17	18
19	20	21	22	23	24	25
26	27	28	29	30		

国分寺図書館 ☎(44)3399

日	月	火	水	木	金	土
			1	2	3	4
5	6	7	8	9	10	11
12	13	14	15	16	17	18
19	20	21	22	23	24	25
26	27	28	29	30		

南河内図書館 ☎(48)2395

日	月	火	水	木	金	土
			1	2	3	4
5	6	7	8	9	10	11
12	13	14	15	16	17	18
19	20	21	22	23	24	25
26	27	28	29	30		

開館時間  
午前9時～午後7時

図書館ホームページ  
(蔵書検索・予約システム)  
PC・スマホからのご利用  
<https://www.shimotsuke.library.ne.jp>



## 石橋図書館

### ■税を考えるパネル展

11月8日(水)～19日(日)

### ■工作会「ビッグヨーヨーをつくろう」

11月12日(日) 午後2時30分～

対象：小学生以下

定員：先着7名 ※要申し込み

### ■おはなし会

11月18日(土) 午前10時30分～

「ぼうし」ほか

12月2日(土) 午前10時30分～

「ハリーのセーター」ほか

### ■ちいさなおはなし会

11月20日(月) 午前10時30分～

### ■下野学教養講座

「石橋図書館講話会 ～後世に伝えたい  
石橋の馬市や戦後の暮らし～」

11月25日(土) 午前10時30分～正午

対象：一般

定員：先着15名 ※要申し込み

講師：伊澤勝彦氏・田崎幸男氏

小林利孝氏

### ■新聞コラム書き写しの会

11月27日(月) 午前10時～11時

持ち物：筆記用具

## 国分寺図書館

### ■蔵書点検による休館

11月15日(水)～21日(火)

返却はブックポスト(視聴覚資料は不可)

または、石橋館・南河内館へ

### ■お話ポケットの会のおはなし会

11月11日(土) 午後2時～

「風の子 しりとり」ほか

子ども司書による読み聞かせがあります

### ■移動科学教室

「サイエンスショー&工作会」

11月23日(木・祝) 午前10時30分～

対象：小学生

定員：先着20名 ※要申し込み

協力：栃木県子ども総合科学館

### ■雑誌リサイクル

11月24日(金)～30日(木)

※初日の正午までは冊数制限があります

※マイバッグなどをお持ちください

### ■新聞コラム書き写しの会

12月1日(金) 午前10時～11時

持ち物：筆記用具

## 南河内図書館

### ■紙しばいと読み語り

11月11日(土) 午前10時30分～

「おいもころころ」ほか

11月25日(土) 午後2時～

「ふゆじたく」ほか

### ■リサイクル市(図書のみ)

11月18日(土)・19日(日)

時間：午前9時～午後4時

場所：2階視聴覚室

※マイバッグなどをお持ちください

※雑誌リサイクルは年明け以降に予定

### ■赤ちゃんといっしょ

「手形・足形アートでカレンダーを作ろう」

11月24日(金) 午前11時～

対象：生後10か月～3歳児と保護者

定員：先着10組 ※要申し込み

※汚れてもよい服装でご参加ください

### ■ぬいぐるみのおとまり会

図書館にぬいぐるみがおとまりできるよ

11月23日(木・祝) 午前11時 集合

11月25日(土) 午後1時30分～ お迎え

対象：小学生以下

定員：先着15名 ※要申し込み

催し物などは状況に応じて中止・延期・内容変更をする場合があります。詳細や最新情報は図書館のホームページやX(旧Twitter)をご覧ください。

## 図書館購入図書のご案内 (一部)

### <一般書>

- ・素敵な圧迫(石・国) …呉勝浩
- ・佐野弁ばんざい(石・南) …森下喜一
- ・虚無レシピ(国) …リュウジ
- ・遠火(国) …今野敏
- ・夢よ、夢(南) …佐伯泰英
- ・魔女のあとおし(南) …中山有香里

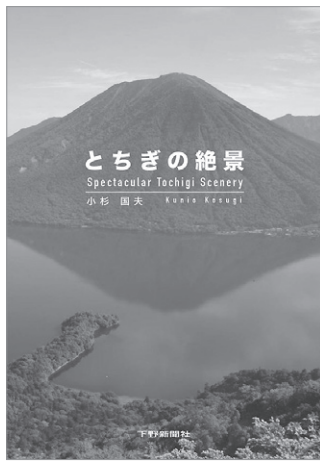
### <児童書>

- ・どんぐり(石・国・南) …たてのひろし
- ・おばけっているの?(石・国・南) …エラ・ベイリー
- ・チーム紫式部!(国・南) …楠木誠一郎
- ・恋愛相談(国) …森川成美
- ・はな(南) …神永曉
- ・あける(石・国・南) …はらぺこめがね

※掲載の本は、所蔵館に限らず市内の3図書館どこでも貸出(貸出中は予約)が可能です。



今月の  
イチオシ



## とちぎの絶景

小杉 国夫 写真・文  
下野新聞社

長年、栃木の写真を撮り続けてきた著者が、カラー写真で栃木の絶景を紹介。景色の見どころだけでなく、アクセス方法や絶景付近のおすすめスポットなど役立つ情報も掲載。栃木の魅力発見に役立つ一冊です。  
(石・国・南)

図書館であなたの人生の一冊に出会おう

# 読書人

今月のテーマ

「栃木を知ろう」

知られざる魅力を秘めている栃木県。今月は、そんな栃木県の魅力的な歴史や文化に出会える本をご紹介します。まだ知らない栃木を、ぜひ発見してみてください。

図書館では他にも郷土関連の本をご用意しております。ぜひご利用ください。



6匹の猫と住職  
あるがままに暮らす  
那須の長楽寺

那須の長楽寺 著  
主婦の友社

SNSで話題の「朝ごはん猫ぜんぶ盛り」など、住職が6匹の猫と暮らすにぎやかで平和な日常を、写真とともに紹介。(石・南)



ロマンの鬼  
船村徹  
私淑五十年

小西 良太郎 著  
下野新聞社

栃木県が生んだ大作曲家・船村徹。その足跡をたどりながら、素顔に迫る。語録を集めた「徹語抄」、年譜も収録。(石・国・南)



とちぎの仏像

北口 英雄 著  
随想舎

栃木の仏像を、写真と詳細な解説で紹介した読みごたえのある一冊。仏像の造形美をぜひご覧ください。(石・国・南)



栃木のトリセツ  
地図で読み解く  
初耳秘話

昭文社

栃木県民も知らない栃木県の産業や歴史などのトリビアが満載。読むと思わず誰かに話したくなります。(石・国・南)



ナカスイ!  
海なし県の水産高校

村崎 なぎこ 著  
祥伝社

脱普通のために栃木県立那珂川水産高等学校へ入学したさくら。ところが授業も生徒も個性派で…。栃木が舞台の青春小説！(石・国・南)



眠り猫

宝井 琴調 文  
ささめや ゆき 絵  
福音館書店

日光東照宮の東回廊潜り門に鎮座している眠り猫。有名な左甚五郎の眠り猫誕生にまつわる、ユーモラスな講談絵本です。(石・南)

◇紹介文の最後に、所蔵している図書館を表示してあります。【(石)=石橋 (国)=国分寺 (南)=南河内】

所蔵館以外でも予約をかけていただければ貸出しが可能です。詳しくは図書館にお尋ねください。

石橋図書館 ☎(52)1136 / 国分寺図書館 ☎(44)3399 / 南河内図書館 ☎(48)2395



## 新・下野市風土記

## 親という字

下野市教育委員会 文化財課

数か月前のこととなりますが、児童・生徒の夏休みが終わった9月初旬、出勤途中に赤信号で停車した時、傍らの歩道で小学4～5年生くらいのお子さんを背伸びするように見送っているお母さんの姿を見かけました。登校班のほかの子どもたちは、かなり前を歩いていたことから、この時期なので何かあったのかな？ と勝手に想像しました。この時、お母さんの気持ちは「木の上に立っていつまでも見守っていたい」、まさに「親」という文字の成り立ちのような心情なのだろうと感じました。これは吉田松陰が詠んだ「親思ふ心にまさる親心けふの音づれ何ときくらん」(私が親を思う以上に、親は私のことを思っていてくれる、それが親心なのだろう。今日、私が処刑されるという知らせの手紙をどのように思うだろう。忍びないことである)に通ずることなのでしょう(「音づれ」とは手紙のことです)。

この親や家族の気持ちがかたちになった行事が「七五三」で、平安時代頃から貴族の間で行われていたと推測されています。七五三は3歳の「髪置き」、5歳の「袴着」、7歳の「帯解き」の儀式が由来といわれ、子供の死亡率が高かった時代に縁起の良いとされた奇数の歳を節目として行われた行事が、庶民の間でも広まったようです。

## さらに古い親子愛

下野市からは出土していませんが、縄文時代の親子愛を示す資料が、北海道から東北地方の遺跡から出土しています。新潟県村上出土の「足形土製品」や、青森県六ヶ所村出土の「手形付土製品」は、共に縄文時代後期(約3千年～4千年前)のものです。これらの土製品は、縄文時代早期から晩期の遺跡から出土する資料で、粘土を薄く板状に伸ばしたものに、赤ちゃんや小さな子どもの手のひらや足の裏を押し当て、そのかたちを写しとったものです。衛生状態や食糧事情により子どもが無事に育つことが難しかった縄文時代に、子どもが健やかに育つことを祈って作られたものと考えられていますが、成人のお墓から副葬品として出土する事例もあることから、幼くして亡くなった子どもの形見として、あるいは親が先立った時に子どもの思い出の品として一緒に埋葬された、という説も提唱されています。これらの資料は、今も昔も変わらぬ親の愛を伝える品として国の重要文化財に指定されています。

また、縄文時代に各地で作られた土偶の中には、妊婦のようにお腹が膨らんだものが多くみられます。縄文時代の出産や乳児の発育は、さぞ大変なことだったのでしょう。

## 子育てをする埴輪

本市の甲塚古墳で出土した「機織りをする女性の埴輪」は他に類例がなく全国的に有名ですが、栃木県内にはこれ以外にも有名な埴輪があります。

昭和6(1931)年に発掘調査が行われた真岡市内の古墳は、どこも欠損していない完全な状態の鶏の形の埴輪が出土したことから「鶏塚古墳」と呼ばれています。このほか、琴を弾く男性や複数の女性の人物埴輪なども出土しています。現在、これらの出土品は東京国立博物館に収蔵されており、常設展示室で観ることができます(展示替えなどで観られないこともあります)。

この女性の埴輪の中に、「子を背負う女性の埴輪」があります。残念ながら、子を背負っている女性の左手は肩の部分から手先にかけて欠損していますが、右手を背中に回し、しっかりと子どものお尻を支えています。子の顔には両目と口が一直線に表現されており、いかにも安心してぐっすり寝ている顔のようです。手足は表現されていないので「ねんねこ絆纏」のようなものに包まれているのかもしれませんが、1,500年前からの子育てのシンボルマークのような資料なので、栃木県の子育てのシンボルマークにうってつけではないでしょうか。



機織り形埴輪(下野市)

埴輪 子を背負う女子  
(真岡市)

参考文献・出典：文化庁「文化遺産オンライン」(<https://bunka.nii.ac.jp/>)

国立文化財機構所蔵品統合検索システム([https://colbase.nich.go.jp/collection\\_items/tnm/J-22898?locale=ja](https://colbase.nich.go.jp/collection_items/tnm/J-22898?locale=ja))をもとに作成



# 地域おこし協力隊通信

## 地域おこし協力隊とは

人口減少や高齢化等の進行する地域に都市部の人材を積極的に受け入れ、地域協力活動を行うことで、地域の活性化を図る制度です。

## シモツケ大学NEWSをお届けします！ (担当：鈴木隊員)

### シモツケ大学授業情報！

#### ①まちあるき会 朝散歩編

今回の開催は、なんと早朝！？ いつもとは違う時間に歩いてみることで、このまちの新たな魅力を発見できるかも！

■日時 11月23日(木・祝)

午前6時～9時

#### ■集合場所

シェアスペースWEL(石橋779-1)

#### ②しもつけミートアップ vol.4

下野市に暮らす面白い人に出会う授業第4弾！ 自分の好きなことや特技を活かしている方、興味深い活動をしている方を招いてお話を聞く、ゆる～い交流の場です！ ゲストの詳細はホームページやSNSをチェック！

■日時 12月8日(金) 午後7時30分～9時30分

■場所 シェアスペースWEL(石橋779-1)

#### ③妄想&アイデア相談会

下野市のひと・もの・ことを活かした、「自分が知りたい／やってみたい」を形にするための相談会を実施しています。経験豊富な事務局メンバーと一緒に、アイデアを膨らませてみませんか？

■日時(毎月第2水曜日)

11月8日 午後7時～9時

■場所 シェアスペースWEL(石橋779-1)

詳しい情報や参加申し込みは  
SNSまたはホームページから！→



## 下野市発ローカルメディア、更新しています！ (担当：鈴木隊員)

下野市に関わるU-39世代の若者や、地域団体・企業にスポットを当て、彼らの活動や想いを紹介するローカルメディア「seemo(シーモ)」が今年からスタートしました。下野市にゆかりのある高校生～30代の若者たちが編集部となり、魅力的な人に突撃取材！ 編集部のメンバーと、彼らが取材した下野市のひとやお店は、Instagramにて紹介しています。あなたの身近な人やお店が、取材されているかも！？



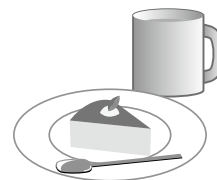
LOCALMEDIA\_SEEMO

## 移住定住サポート (担当：保澤隊員)

### 毎週火曜日に定住カフェ開催中

下野市に移住してきた方や暮らしている方が、ずっと住み続けたいと思うような下野市にしたい。そんな思いから始まったカフェです。下野市に暮らしていて疑問に思うことや困ったことなど、なんでもお話ししましょう。ぜひあなたのお話をお聞かせください。市民活動センターでお茶をご用意してお待ちしております。

おさがり交換会も同時開催！！



### 移住者の皆さまからの声を募集しています

下野市への移住を検討中の方々に、下野市での生活の参考としてもらうため、移住された方たちの声を募集しています。

移住した理由、下野市に移住してよかったこと・大変だったことなど、“しもつけ暮らし”の生の声をぜひお聞かせください！

詳しくはコチラまで→



■問い合わせ先 総合政策課 ☎(32)8886

令和5年11月9日(木)～15日(水)

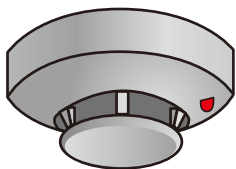
# 秋の火災予防運動

----- 期間中 -----

壬生町は随時、防災情報伝達システムなどによる屋外拡声器でお知らせします。  
上三川町は夕方6時にサイレンを鳴らします。

## 住宅用火災警報器は設置していますか？

住宅用火災警報器は、消防法・火災予防条例により**すべての住宅に設置が義務**付けられています。**寝室**や**階段**の天井、壁面に住宅用火災警報器を設置して、火災が発生した場合の逃げ遅れを防止しましょう。



住宅用火災警報器には寿命があります。  
取り替えの目安は10年です。  
あなたのご家庭では大丈夫ですか？



第43回石橋地区少年消防クラブ防火標語展 <<秋季最優秀作品>>

つけた火を 消すまで自分が 責任者

南河内小中学校 8年 古谷侑恭さん

## 住宅防火 いのちを守る 7つのポイント



政府広報オンラインより引用

消防・災害メールは  
二次元コードから  
登録できます



下野市・壬生町・上三川町  
石橋地区消防団連絡協議会  
石橋地区危険物保安協会  
石橋地区女性防火クラブ連絡協議会

■問い合わせ先  
石橋地区消防組合通信指令課  
☎(53)1119



火災と救急・救助は「119番」





# 国民年金 だより

問い合わせ先

市民課 ☎(32) 8895

栃木年金事務所

☎0282 (22) 4131

## 予約制による年金事務所 での年金相談・手続き

年金事務所では、予約制の年金相談・手続きを実施しています。相談内容に合わせてスタッフが事前に準備のうえ対応します。  
※相談・手続きには、予約や来所が不要なものもあります。

### 予約方法

希望日1か月前から予約ができます。電話または年金相談窓口でお申し込みください。  
※予約の際は、基礎年金番号のわかる年金手帳や基礎年金番号通知書、年金証書などをお手元にご用意ください。  
※予約状況によっては、希望日時を調整させていただきます。

### ■予約相談実施時間

月曜日

午前9時～午後6時

※月曜日が祝日の場合は、翌開所日が午後6時までとなります。

火～金曜日

午前9時～午後4時

第2土曜日

午前10時～午後3時

### ■必要なもの

- 年金番号がわかるもの(年金手帳や基礎年金番号通知書、年金証書など)
  - 本人確認書類(運転免許証やマイナンバーカードなど)
- ※その他の必要なものについては、予約時にご確認ください。  
※代理の方が来所する際は、本人からの委任状、代理人の本人確認書類が必要です。

### ■申し込み先

栃木年金事務所

☎0282(22)4697

全国共通予約専用ダイヤル

☎0570(05)4890

※予約日に来所できなくなった場合はご連絡ください。

## 「ねんきんネット」を ご利用ください

「ねんきんネット」は、パソコンやスマートフォンからご自身の年金情報を手軽に確認できるサービスです。

ご自身の年金記録や年金見込額の試算、受給に関する各種通知書の確認、電子版「ねんきん定期便」の閲覧などができます。ご利用には登録が必要です。詳細は日本年金機構のホームページでご確認ください。

URL <https://www.nenkin.go.jp/>

### ■問い合わせ先

ねんきん定期便・ねんきんネット等専用ダイヤル

☎0570(058)555



## 社会保険料控除証明書が発行されます

国民年金保険料は、年末調整や確定申告において、社会保険料控除の対象です。控除を受けるためには、年末調整や確定申告の際に「社会保険料控除証明書」または「領収証書」の添付が必要です。「社会保険料控除証明書」は、保険料を納付した被保険者の方宛てに送付されます。

また、マイナポータルを利用して、e-Taxでの確定申告などで利用できる電子データを受け取ることも可能です。

### ■社会保険料控除の対象となる国民年金保険料

その年の1月1日から12月31日までに納付した保険料全額

※過去の年度分や追納した保険料も含まれます。

※ご家族の国民年金保険料を納付した場合も、自身の控除対象に加えることができます。その場合、ご家族宛てに届いた控除証明書または領収証書の添付が必要です。

### ■証明書の送付時期 10月下旬～11月上旬頃

※その年初めての保険料納付が10月以降の方には、翌年2月上旬頃に発送します。

### 再発行申請

控除証明書をき損・紛失した場合は、再発行申請ができます。ねんきん加入者ダイヤルまたは栃木年金事務所までご連絡ください。また、「ねんきんネット」のIDをお持ちの方は、スマートフォンやパソコンでいつでも再発行申請ができます。  
※市役所では再発行申請の受け付けはできません。

ねんきん加入者ダイヤル

■電話番号 ☎0570(003)004(ナビダイヤル)

※050から始まる電話番号からは、☎03(6630)2525におかけください。

■受付日時(第2土曜日を除く土日・祝日、年末年始を除く)

月～金曜日 午前8時30分～午後7時

第2土曜日 午前9時30分～午後4時

「ねんきんネット」や「マイナポータル」を利用したサービスの詳細は、日本年金機構ホームページでご確認ください。

URL <https://www.nenkin.go.jp/>

## イベント

### 消費者まつり・環境フェア



消費者が生活に役立つ情報やトラブルに対応できる知識の普及啓発の場として開催している「消費者まつり」と、環境についての情報や人と環境の関わりについて理解を深めるための「環境フェア」を同時開催します。

■日時 12月10日(日)

午前9時30分～午後0時30分

※展示は12月10日(日)～15日(金)

午後5時まで。

■場所 市役所

■内容 らんま先生によるサイエンスショーのほか、各種情報、消費者・環境関連団体の活動などをブース展示。消防車・自衛隊車両・ごみ収集車・電気自動車の展示、プラスチック製品(クリアファイル、ストロー、歯ブラシなど)の回収、木工教室(要予約)。スタンプラリー参加者には啓発グッズをプレゼント。

らんま先生のサイエンスショー(午前10時～11時・申込不要)

環境問題とパフォーマンスを融合した「eco実験パフォーマンスショー」。身近なものを使って実験を行い、ユーモアのあるトークでエコの大切さを伝えます。

■問い合わせ先

消費者まつり 安全安心課 ☎(32)8894

環境フェア 環境課 ☎(32)8898



### 木工教室

木の良さや、木のぬくもりを感じていただき、森の大切さ、森林を守り育てる重要性への理解を深めます。

■日時 12月10日(日)

①午前11時15分～11時45分

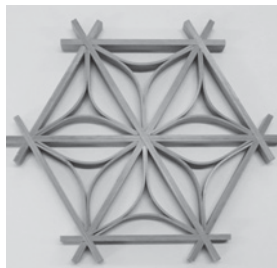
②午前11時55分～午後0時25分

■場所

市役所2階201会議室

■内容

組子コースター作り



■対象者 市在住の方

■定員 先着40名

※小学校3年生以下は保護者同伴。

■参加費 無料

■申込方法 電話

■申込期間 11月10日(金)～30日(木)

※定員に達し次第締め切り。

■申し込み・問い合わせ先

安全安心課 ☎(32)8894

### 議場コンサート



市議会では、議会を身近に感じていただけるよう、また文化芸術活動を推進するため、定例会本会議前に議場コンサートを開催します。

事前申し込み不要、先着順となります。たくさんの方のご来場をお待ちしています。

コンサート終了後には本会議が開催されます。この機会にぜひ傍聴してみませんか。

■日時 11月30日(木) 午前8時50分開場

午前9時開演(30分程度)

■場所 市役所4階市議会議場

■出演 ケーナ「虹の音」



ケーナ(竹製の縦笛)

■問い合わせ先

議会事務局議事課 ☎(32)8914

### 特殊詐欺の未然防止について学ぼう！ くらし安全講座

近年、「特殊詐欺」がますます巧妙化しています。いざという時に冷静な対応と正しい判断ができるよう、金融トラブルなどの未然防止について学んでみませんか？

■日時 12月2日(土) 午後1時30分～3時

■場所 市民活動センター研修室3

■定員 先着15名程度

■演題

高齢者を取り巻く“金融トラブル”と“金融情勢”～金融トラブルに合わないための「10の注意」～

■講師 財務省関東財務局宇都宮財務事務所職員

■参加費 無料

■問い合わせ先 市民活動センター ☎(32)7290

## ママパパEnglishサロン

市国際交流協会では、子ども連れの方でも気軽に参加していただける英会話サロンを毎月開催しています。

大人の方のみの参加や外国の方も大歓迎！ 国際交流員ウィルベルトさんと一緒に、気軽に英会話を楽しんでみませんか？

■日時 11月30日(木)  
午前10時～11時

■場所 薬師寺コミュニティセンター

■定員 10名程度

■参加費 無料(ただし、参加者は国際交流協会に入会していただきます。年会費1,000円)

※初回はお試し参加可能です。

■申し込み・問い合わせ先  
市民協働推進課(協会事務局)  
☎(32)8887  
✉ shiminkyoudousuishin@city.shimotsuke.lg.jp

## おでかけ支援センター

子育て支援センターつくしが国分寺東児童館に出向き、手遊び、絵本の読み聞かせ、ふれあい遊びなどの提供をします。

また、保護者の皆さんが、お子さんを遊ばせながら、気軽におしゃべりや育児情報の交換をすることができます。

事前の申し込みが必要ですので、詳細は子育て支援センターつくし11月のカレンダーでご確認ください。

■日時 11月17日(金)  
午前10時～11時

■場所 国分寺東児童館

■対象者

未就園児とその保護者

■内容 「秋を見つけたよ！～ごっこあそび～」

■問い合わせ先  
• 子育て支援センターつくし  
☎(43)1233  
• 国分寺東児童館 ☎(44)2604

## 小山地区定住自立圏 魅力発見フォトラリー

小山地区定住自立圏(小山市・下野市・野木町・結城市)において、まちの魅力を圏域内外の子育て世代へ発信・発掘するため、フォトラリーを開催します。圏域内の風景や名所などの写真を撮影・投稿し、抽選で豪華賞品をゲットしましょう！

■開催期間 11月1日(水)～12月31日(日)

■参加方法

- ①Instagramでフォトラリー公式アカウントをフォロー
- ②小山市・下野市・野木町・結城市で1枚ずつ写真を撮影
- ③「#圏域の魅力発見フォトラリー」とハッシュタグをつけてInstagramに投稿

④専用サイトから申し込み

■問い合わせ先  
総合政策課  
☎(32)8886



専用サイト

## 市民向け終活セミナー

人生100年時代と言われて久しい世の中ですが、時代の移り変わりとともに家族の形、地域の繋がりも大きく変化してきました。それに伴い心の繋がりも薄れ、様々な場面でトラブルが生じてしまっています。

講師が実際に経験したこと、聞いたことを共有し、人生の後半戦をいかに明るく、楽しく、心穏やかに過ごしていくかを共に考えます。

■日時 11月29日(水)  
午後2時30分～4時(午後2時開場)

■場所 国分寺公民館大ホール

■対象者

市在住・在勤で興味関心のある方

■定員 80名程度

■テーマ 本当にあった怖い話 ～明るく楽しく 心穏やかに～

■講師 開雲寺住職 塩澤弘崇 氏

■参加費 無料

■申込期限 11月24日(金)

■申し込み・問い合わせ先  
高齢福祉課 ☎(32)8904

## こがプラ クリスマスマルシェ

「こがねいプラザ」は、「わたしの近所を広げよう。わたしの近所を楽しもう」をテーマに、小金井エリアをもっと楽しむためのプロジェクトです。2年目となる今年は、「こがプラクリスマスマルシェ」を開催します。大人から子どもまで楽しめる内容となっていますので、ぜひご参加ください。

■日時 12月16日(土) 午前11時～午後5時

■場所 日酸公園(小金井5-22-1)

■内容

- 地元のお店を中心としたマルシェ
- 展示車両(クモエ号)のライトアップ  
※11月下旬～12月下旬まで。

■その他 徒歩や自転車での来場にご協力ください。車でお越しの方は、隣接するJAおやま国分寺農産物直売所様の駐車場を一部お借りしていますので、そちらをご利用ください。

■主催 総合政策課

■問い合わせ先  
(一財)シモツケクリエイティブ内  
こがねいプラザ事務局  
☎(38)8199



## 寄せ植え講習会

市農村生活研究グループ協議会は、市内の農村女性が集まり、農村生活を豊かにするために様々な活動を行う団体です。

12月は寄せ植え講習会を行います。お花に興味のある方、グループ活動に興味のある方はぜひご参加ください。

■日時 12月12日(火) 午後1時30分～

■場所

市民農園クラブハウス・サンデッキ(薬師寺2850-1)

■対象者 市在住の女性

■定員 先着10名

■参加費 2,000円/人

■申込方法 電話

■申込期間 11月13日(月)～24日(金)

※定員に達し次第締め切り。

■申し込み・問い合わせ先 農政課 ☎(32)8906



## 県立博物館連携講座 「鑑真和上と下野薬師寺」

■日時 12月3日(日)

午後1時30分～3時

■場所 下野薬師寺歴史館ホール

■対象者 小学生以上

■定員 先着20名

■講師

県立博物館学芸員 砂川恭輝 氏

■参加費 無料

■申込方法 電話

■申込期間

11月9日(木) 午前9時～

■申し込み・問い合わせ先

下野薬師寺歴史館

☎(47)3121

(開館日の午前9時～午後5時)

## かみのかわを歩こう ～1市2町連携事業～

下野市・上三川町・壬生町の1市2町では、文化財を活用した様々な事業を展開しており、毎年連携してウォーキングイベントを開催しています。今回は、上三川町多功地域の史跡や寺社を巡ります。

■日時 12月16日(土)

午前9時30分～正午

(午前9時15分集合)

※雨天中止。

■集合場所

明治南コミュニティセンター

(上三川町多功1450-1)

■見学ルート(約5km)

明南コミュニティセンター、見性寺、星宮神社、宝光院、多功大塚山古墳、多功不動尊、明南コミュニティセンター

■対象者

足腰に自信のある方

■定員 先着20名

■解説

上三川町生涯学習課職員

■参加費 無料

■服装・持ち物

歩きやすい服装・靴、タオル、飲み物など

■申込方法 電話

■申込期間

11月13日(月) 午前9時～

■その他 ご自身の体力を考慮してお申し込みください。

■申し込み・問い合わせ先

上三川町生涯学習課文化係

☎0285(56)3510

## 国際交流員イベント

事前申し込みが必要です。

**ドイツ語さんぽ**

国際交流員ウィルペルトさんと、散歩しながらドイツ語でお話してみませんか。

■時間 午前10時～11時30分

■集合場所 市民活動センター

**アドベンツカレンダー作り**

クリスマスに備えるイベントです。詳しくは市ホームページをご確認ください。

■時間 午後2時～4時

**共通事項**

■開催日 11月23日(木祝)

■申込期間

11月10日(金)～17日(金)

■申し込み・問い合わせ先

市民協働推進課 ☎(32)8887



オープン **あそびにおいでよ!** ガーデン

# 園庭開放

子育て支援 0-2歳児対象

愛泉幼稚園  
ファミリークラブ  
小金井4-12-8

0285-44-7783

第二愛泉幼稚園  
にこにこクラブ  
柴1403

0285-44-2838

子育てサロン 子育て相談

応援団 子育て相談

どんなことも遠慮なく、お問い合わせください。

# 子育てサロン

子育てサロン **YOSHINA-**

子育て中のお母さんが気軽に訪れることのできる、身近な交流の場です。子育ての情報交換をしたり、季節の行事をみんなでへ行ったりします。

ワークショップや講座  
+  
ママランチセット

yoshida@aisen.ed.jp  
育児相談は随時受付中  
0285.48.5054

学校法人 愛泉学園  
**吉田保育園**  
下野市本吉田783-1

**Jリーグを観に行こう！ 栃木SCホームゲームへ無料でご招待します！**

■申し込み・問い合わせ先

スポーツ振興課 ☎(32)8920 FAX (32)8611 ✉ sports@city.shimotsuke.lg.jp

- 日時 11月12日(日) 午後1時キックオフ
- 場所 カンセキスタジアムとちぎ(宇都宮市西川田2-4)
- 対戦相手 ジュビロ磐田
- 駐車場 運動公園内有料駐車場

※渋滞が予想されます。なるべく公共交通機関をご利用ください。

**通常無料チケット**

- 対象者 市在住の方
- 定員 1組につき上限4名まで
- 申込方法 JリーグIDの取得が必要です。パソコン・スマートフォンなどで右記の二次元コードからお申し込みください。登録後、受付完了メールが届きます。
- 申込期限 11月12日(日) 試合開始まで
- チケット代 別途派遣手数料(210円)がかかります(支払方法はd払い、楽天ペイ、クレジットカードのみ対応)。



■入場方法 申し込み完了後、発券サイトのURLが送信されますので、QRチケットを発券してください。当日は入場ゲートでチケット(スマートフォンの画面、または印刷したもの)をリーダーにかざして入場します。

イベント

お知らせ

募集

就

職

相談

※イベントカレンダーは巻末にあります

**お知らせ**

**民生委員・児童委員が表彰されました**

8月29日、宇都宮市とちぎ福祉プラザで第29回栃木県民福祉のつどいが開催されました。長年にわたり地域住民の立場に立って相談・援助を行い、社会福祉の増進に尽力されている民生委員・児童委員の方が表彰されました。おめでとうございます。

■知事表彰 高橋享司 様

■問い合わせ先

社会福祉課 ☎(32)8899

**人権擁護委員の委嘱(再任)**

10月1日付で、小室正男氏が法務大臣から人権擁護委員として委嘱されました。小室氏には平成29年から、人権擁護活動にご尽力いただいています。

人権擁護委員は、人権に関する様々な問題について、電話などで相談に応じています。困りごとがあればお気軽にご相談ください。

■全国共通人権相談

☎0570(003)110(ゼロゼロみんなのひゃくとおばん)

■問い合わせ先

市民協働推進課 ☎(32)8887

**税を考える週間**

11月11日(土)から17日(金)は、「税を考える週間」です。

今年度のテーマは「これからの社会に向かって」です。

国税庁ホームページでは、「税を考える週間」の特設ページを設け、国税局の各種取組について紹介しています。

税を考える週間

🔍 検索

■問い合わせ先

栃木税務署  
☎0282(22)0885

**12月3日(日)～9日(土)は障がい者週間**

～ 障がいのある人もない人も ともに生きる 共生のまち しもつけ ～

障がい者週間は、広く障がい者の福祉について啓発するとともに、障がい者が社会、経済、文化その他あらゆる分野の活動に積極的に参加する意欲を高めることを目的とした週間です。

ヨークベニマル石橋店

■日時(各日1時間30分程度)

12月2日(土)・3日(日)  
午前11時～  
12月4日(月)・5日(火)  
午前11時30分～

市役所1階市民ロビー

■日時 12月6日(水)～8日(金)

午前11時30分～午後0時45分  
※11月27日(月)～12月7日(木)に「福祉のまち」をテーマとした小中学生の絵を展示。

※引換券をお持ちの先着100名の方に、支援施設で作られた素敵な手工芸品などをプレゼントします。

■問い合わせ先 社会福祉課 ☎(32)8900

**引換券**

障がい者週間

来場者プレゼント

令和5年12月2日～8日

オレンジリボンキャンペーン

☆ みんなで守ろう！子どもの笑顔 ☆

11月は「児童虐待防止推進月間」です

■問い合わせ先 こども福祉課 ☎(32)8903

「児童虐待」という言葉をニュースや新聞で見たり聞いたりすると、特別な事件に思えるかもしれませんが、虐待は皆さんの身近で起こっています。児童虐待は深刻な社会問題で、その相談件数は増加の一途をたどっており、市への虐待相談も年々増加しています。

市では「児童の生命及び安全の確保を最優先にする」ことを基本に、虐待の防止と早期発見・早期対応により、深刻化の防止に取り組んでいます。

児童虐待とは？

身体的虐待

叩く、殴る、蹴る、首を絞めるなどの暴力、戸外に閉め出す、泣き止まないで激しく揺さぶるなど

性的虐待

性的行為の強要、ポルノグラフィの被写体にするなど

ネグレクト

食事を与えない、家に子どもを残したまま度々外出する、不潔なままにするなど

心理的虐待

無視する、拒否的態度をとる、ひどく怒鳴る、子どもの目の前で暴力をふるう(DV)など

こんなサインが出ていたら虐待かも!?

子どもからのサイン

- いつも子どもの泣き声や保護者の怒鳴り声がある
- 不自然な傷や打撲のあとがある
- 衣類やからだがいいつも汚れている
- 落ち着きがなく乱暴である
- 表情が乏しい、活気がない など

保護者からのサイン

- 小さい子どもを家に置いたまま外出している
- 子育てに関して拒否的・無関心である／強い不安や悩みを抱えている
- 子どものけがについて不自然な説明をする など

通告は国民の義務

虐待でなかったとしても、通告者に責任はありません。確信がなくても、「もしかして」、「～な気がする」のみでもご連絡ください。通告者について「ご近所の方」や「お隣の方」など、特定の手掛かりになるような内容は伝えません。また、通告は匿名でも可能です。児童虐待を発見しやすい立場にある人や団体(学校・児童福祉施設・病院など)には、児童虐待の早期発見・対応のために通告する義務があります。

しつけと虐待は違います！

しつけとは、子どもの人格や才能などを伸ばし、自律した社会生活を送れるようにサポートしていくことです。

子どもの心を傷つけることや体罰ではしつけはできません。

■相談から支援へ

虐待の疑いがある子どもを発見した方からの通告や、自分の行っていることは虐待ではないかと悩んでいる保護者などから相談を受け付けています。通



厚生労働省パンフレット

告や相談から家庭への「支援」が始まります。

■地域との連携

家庭相談員や保健師などが市内の保育園や幼稚園、学校、学童保育室、児童館などに出向き、虐待の防止と早期発見、早期対応に努めています。

相談内容によっては、民生委員、主任児童委員、学校、医療機関、児童相談所、警察、健康増進課などの関係機関で構成する「下野市要保護児童対策地域協議会」と連携し、情報を共有しながら対応しています。

児童虐待に関する電話相談

■こども福祉課 ☎(32)8903

■女性相談(DV)ホットライン

女性相談員による電話相談です。

平日の午前9時～午後5時(正午～午後1時を除く)

☎(32)8724

■児童相談所全国共通ダイヤル

お住まいの地域の児童相談所につながります。

☎189(いちはやく) ※通話料無料

■DV相談ナビ 県の相談機関につながります。

☎#8008(はれれば)



## 女性に対する暴力をなくす運動週間

11月12日(日)から25日(土)までの2週間は、女性に対する暴力をなくすこと、暴力の被害にあっている人達の安全を守ること、暴力が絶対にあってはならないことを周囲に伝え、関心をもってもらうための運動週間です。暴力を許さない社会を一緒に目指しましょう。

市では、ドメスティックバイオレンス(DV)や夫婦・家族のこと、離婚のことなど、女性の様々な相談に応じるために、女性相談(DV)ホットラインを開設しています。女性相談員が相談に応じ、秘密は厳守します。

### 女性相談(DV)ホットライン

■電話番号 ☎(32)8724

### ■受付日時

平日の午前9時～午後5時  
(正午～午後1時を除く)

### ■問い合わせ先

こども福祉課 ☎(32)8903



女性に対する暴力  
根絶のための  
シンボルマーク

## 女性の人権ホットライン 強化週間

### 女性の人権ホットライン

女性の人権ホットラインは、配偶者・パートナーなどからの暴力や、職場などにおけるセクシュアル・ハラスメント、ストーカー行為など、女性の様々な相談に応じています。

相談は、女性の人権問題に詳しい法務局職員または人権擁護委員が担当します。相談は無料で、秘密は厳守しますので、一人で悩まずご相談ください。

■電話番号 ☎0570(070)810

### 女性の人権ホットライン強化週間

期間中は、平日の電話受付時間が午後7時までに延長され、土日も開設します。

■日時 11月15日(水)～21日(火)

平日 午前8時30分～午後7時

土日 午前10時～午後5時

## 市長といきいきランチトーク 参加申込随時受付中

市長と一緒に、これからのまちづくりについて話し合いませんか。市内で活動している団体の皆さまの参加をお待ちしています。

■日時 団体代表者と調整のうえ決定

■場所 市役所会議室

■対象者 市在住または在勤・在学の方で構成する、5～10人程度の団体

■注意事項 本事業は、これからのまちづくりについて市長と語り合い、市政を身近に感じていただくとともに、市政への理解を深めていただくことを目的としています。個別の意見・要望をお受けしたり回答を求めたりする場ではありませんので、ご理解ご協力をお願いします。

■申し込み・問い合わせ先

総合政策課 ☎(32)8886

## 就学援助費の入学準備金援助

令和6年4月に小・中・義務教育学校に新入学予定のお子さまの保護者で、就学援助の要件に該当する希望者に、就学援助費の入学準備金を入学前に支給します。

■対象者 次の条件すべてに該当する方

- ・令和5年12月時点で下野市に住民登録のある方(令和6年3月末日以前に市外に転出する方を除く)

- ・次の①～③の就学援助要件のいずれかに該当する方

- ①市民税が非課税の世帯の方

- ②児童扶養手当を受給している世帯の方

- ③前記に準ずる程度に困窮している世帯の方

- ・生活保護を受給していない世帯の方

■支給額

新小・義務教育学校1年生 54,060円

新中学校1年生、新義務教育学校7年生 63,000円

■支給日 令和6年2月末日予定

■申請方法 窓口で配布する申請書を学校教育課に提出

■受付期間 12月1日(金)～令和6年1月12日(金)

■申し込み・問い合わせ先 学校教育課 ☎(32)8918

働くお母さんの味方! 当日お預かり可 下野市委託施設

# 病児保育

病児保育 体調不良児

認定こども園 愛泉幼稚園 愛泉ベビーケア

開室日 月曜日～金曜日  
時 間 午前8時～午後5時  
対象児 生後6ヶ月～小学3年生(6年生まで応相談)  
市内在住、保護者が市内勤務

料 金 1時間150円(給食代別途)  
お電話 0285.44.7783

愛泉  
ベビー  
ケア

ネット予約サービス  
あずかるこちゃん

AISEN  
Baby Care

ケーブルテレビの ケーブルスマホ

家計にやさしい! サポート万全!

月額 1,320円 (税抜1,200円) ~!

※音声プラン1GBの場合

災害時、スマホはあなたの命を守ります。  
情報収集や安否確認、懐中電灯の代わりに!

CATVケーブルテレビ栃木 下野センター ☎0120-22-1880

## 子育てへの支援 妊娠・出産から産後の育児への不安軽減

市では、妊娠期から子育て期にわたり安心して出産・子育てができるよう、各種相談やサービスの紹介をしています。

特に出産後は、生後4か月までの乳児全戸訪問(こんにちは赤ちゃん訪問)や見守り訪問の実施、産後ケアや育児相談などのサービスにより、安心して子育てができるよう手助けをしています。

### 相談先

妊娠・出産や子育ての悩みなどがあれば、お気軽にご相談ください。

- 健康増進課 ☎(32)8905
- こども福祉課 ☎(32)8903



## 育児ママ・パパリフレッシュ事業利用券の発行

### 在宅での育児を支援します！

3歳未満の乳幼児を在宅で養育する保護者の方が、お子さまを一時的に保育園などに預けたいときに利用できる、育児ママ・パパリフレッシュ事業利用券を発行しています。

■対象者 保育園等(認可外保育施設や児童福祉施設を含む)に入所していない生後3か月～3歳未満の乳幼児と同居し、養育している保護者

■申請方法 こども福祉課窓口で申請

### ■注意事項

- 申請は子1人につき1回まで
- 利用券の再発行はできません
- 利用時間は1回につき最大4時間まで
- 初めて利用する保育施設や前回の利用から期間があいたときは要事前面接
- 子の体調不良時は利用できません
- ミルクなどの料金が別途かかることがあります
- 保育園等に入所した場合は利用券を使用できません

### ■利用できる施設

施設名	所在地	電話番号
グリム保育園	下長田69	(52)1127
あおば保育園	薬師寺1584-6	(48)5530
わかば保育園	下古山3025-1	(39)6305
わかくさ保育園	薬師寺3151-2	(58)7438
認定みらいこども園	緑2-3292-1	(38)6123
薬師寺幼稚園	薬師寺1584-2	(48)0132
薬師寺幼稚園分園	下古山3-12-28	(38)8418
第二薬師寺幼稚園	祇園4-6-3	(44)9988
野ばら幼稚園	中大領386-1	(53)5508
むつみこども園	柴769-17	(32)6733
愛泉幼稚園	小金井4-12-8	(44)7783
第二愛泉幼稚園	柴1403-12	(40)1155
石橋幼稚園	石橋535	(53)0218

### ■申し込み・問い合わせ先

こども福祉課 ☎(32)8903

## 水道料金の基本料金の減免



物価高騰の影響を受けている地域経済や市民生活を支援するため、水道料金の基本料金を減免します。

### ■対象者

市水道を利用している方(減免対象期間に請求があるもの)

### ■減免内容

水道料金のうち、基本料金の全額

### ■減免対象期間

奇数月検針地区 11月請求分

偶数月検針地区 12月請求分

### ■手続き 不要

■その他 検針時に投函される「水道・下水道使用水量・料金のお知らせ」には、減免前の金額が表示されますのでご了承ください。

### ■問い合わせ先

水道課 ☎(32)8911



## オレンジカフェ・認知症の方を介護している介護者交流会

### オレンジカフェ

認知症の方やその家族、地域住民、専門職など、誰もが気軽に参加でき、集うことのできる場所です。

#### しもつけ茶屋

■日時 11月8日(水)・16日(木)

午前10時～正午

■場所 南河内児童館

#### ■内容

- ・11月8日 語りべ
- ・11月16日 栄養講話

#### より処グリム

■日時 毎月第3金曜日

11月17日

午前10時～正午

■場所 石橋北コミュニティセンター2号館(いつもと場所が異なります)

■内容 移動カフェ

#### おひさま

■日時 毎月第4水曜日

11月22日 午後1時～3時

#### ■場所

サン薬局内(文教1-19-4)

#### ゆうゆう茶屋

■日時 毎月第1金曜日

11月10日、12月1日

午前10時～正午

#### ■場所

ゆうがお作業所(ゆうゆう館)

#### ■内容

- ・11月10日 お口のフレイル予防
- ・12月1日

クリスマスコンサート

■参加費 100円

ひだまり茶屋(送迎付き)

■日時 毎月第1・3木曜日

11月2日・16日

午前10時～正午

#### ■場所

仁良川コミュニティセンター

■参加費 100円

送迎付きの場合 300円

(当面は南河内地区のみ)

※送迎は認知症の方本人またはその家族の方に限ります。

#### ■参加・送迎問い合わせ先

ひだまり茶屋直通携帯

☎080(8079)5835

#### 認知症の方を介護している介護者交流会

認知症の方を介護している家族の交流と情報交換の場所です。

■日時 11月24日(金)

午前10時～正午

■場所 市役所203会議室

#### ■対象者

現在介護をしている方、または介護をした経験がある方

■内容 情報交換と交流

■持ち物 飲み物

■参加費 無料

#### ■共通事項

#### ■問い合わせ先

高齢福祉課 ☎(32)8904

## バレトン&ボディコンディショニング教室

バレトンはバレエの要素を取り入れた有酸素運動、ボディコンディショニングはストレッチ要素を取り入れた運動です。

初めての方でも参加できますので、ぜひご参加ください。

■日時 11月27日(月) 午後3時～4時

■場所 きらら館

■定員 先着18名

■参加費 880円(当日集金)

#### ■服装・持ち物

運動できる服装、室内履きシューズ、飲み物など

■申込方法 きらら館窓口または電話

■申込期限 当日開始時間まで

■申し込み・問い合わせ先

きらら館 ☎(52)3711



←最新情報は  
こちら



オープン! 下野ママのメンタル&ボディのマイナートラブルお任せください!



マタニティ&産後のためのアロマセラピーサロン

ママとアロマ

MOTHER & AROMA



HP

Instagram

和田マタニティクリニックファミリー認定サロンが誕生! 妊婦さんもOK! 保育士常駐・ベビールーム完備! 赤ちゃんと一緒にどうぞ(託児無料) 更年期のお悩みなどもお気軽にご相談ください。

☎0285(37)6556

今月は“知ってみよう”「健康長寿のカギは、フレイル対策にあり」

イベント

お知らせ

募集

就職

相談

相

談

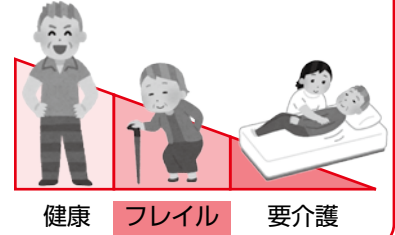
## フレイルとは？

虚弱を意味する言葉で、年とともに心と体の働きが弱くなってきた状態のこと。

『健康な状態』と『介護が必要な状態』の中間の段階で、要介護になる危険が身近にあります。

しかし、フレイルの時期に早めに生活習慣を見直せば、健康な状態に戻ることができます。フレイルの時期をどう過ごすかが、健康長寿のカギとなります。

老いの坂道の間接点



## 《 あなたのフレイル危険度は？ 》

いくつ当てはまりますか？

ちょっとした衰えを感じていませんか？  
チェックしてみましよう！

6か月間で体重が2～3kg減った

疲れやすくなった

体を動かすことが減った

筋力（握力）が低下した

歩くのが遅くなった

引用：  
栃木県 専門職のためのフレイル予防指導者カード

1～2つ当てはまったら

3つ以上当てはまったら

どうしたら良いの？

フレイル予備群

フレイル

フレイルから健康へ戻るには？

## 《 フレイル対策は、3つの柱 》

① しっかり食べる

「体を作る栄養」「栄養を摂る口の健康」

フレイル予防  
3つの柱

② よく動く

「動ける体を保つ運動」

③ 人と交流する

「交流や社会への参加」



「もう年だから」と思わず、  
一緒にフレイル対策を始めませんか？

■ 問い合わせ先

高齢福祉課  
基幹型地域包括支援センター  
☎(32)8904

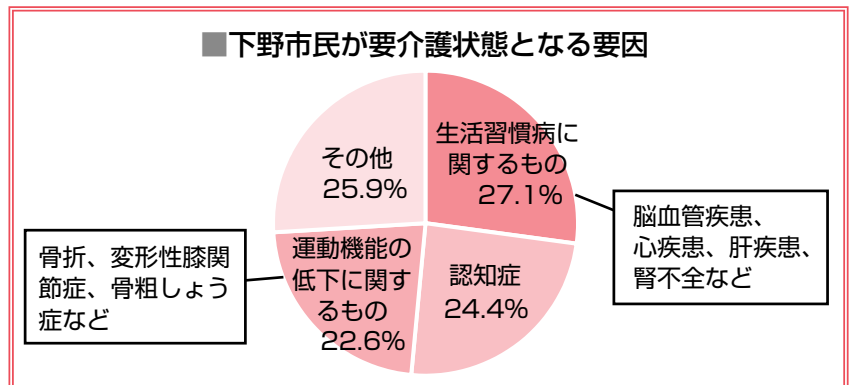
## 高齢者の保健事業と介護予防等の一体的な実施事業を実施しています

後期高齢者が、地域で幸せを実感しながら自立した生活を送れるよう、介護予防と疾病の重症化予防を一体的に実施しています。

### 下野市の高齢者の状況

下野市民が要介護状態となる要因は、生活習慣病と運動機能の低下に関連するものが多いです。また、加齢に伴うフレイル状態の進行も、要介護状態となる可能性を高めます。

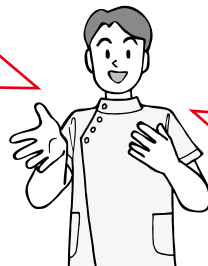
そのため市では、生活習慣病の重症化とフレイル状態の悪化を防ぐために、保健事業と介護予防などを一体的に実施する取り組みを進めています。



### 市の取り組み

#### ■ハイリスクアプローチ

健診※も病院受診もしていない方など健康状態が心配な方に対し、訪問や電話で状況確認と健康相談を実施しています。また、糖尿病の重症化リスクが高い方に対し、訪問や電話で病院受診の勧奨や保健指導を実施しています。



#### ■ポピュレーションアプローチ

各地域の通いの場などに保健師や管理栄養士、歯科衛生士が出向き、フレイル予防のための健康教育や健康相談を実施しています。また、健診結果説明会での健康推進員による啓発活動も実施しています。

※下野市にお住まいの後期高齢者医療被保険者の方は、集団検診または市内医療機関での個別検診にて無料で健診を受けることができます。令和5年度の受診期限は令和6年1月31日までです。

### 事業の対象となる方へは、市から通知します

#### 注意事項

この事業は、地域包括支援センターに一部委託し実施しています。そのため、地域包括支援センターの職員が連絡や訪問をすることがあります。訪問する職員は、職員証を身に付けています。

また、本事業ではお金のやりとりは発生しません。こちらからお金の振り込みを求めることや、銀行口座やクレジットカードの情報を確認することはありません。ご不明な点がございましたら、市役所までお問い合わせください。

■問い合わせ先 市民課 ☎(32)8895 / 高齢福祉課 ☎(32)8904 / 健康増進課 ☎(32)8905

■相続 ■遺産分割 ■生前贈与 ■遺言書作成  
相続税申告も財産の名義変更も一括安心のサポート

## 飯野洋 税理士 行政書士事務所

**相談無料 お気軽に!**  
下野市下古山2328-22  
TEL.0285-29-7561  
http://www.iinokaikei.jp

障がい者デイサービス(対象:18歳~64歳) 広告

### 生活介護 スマイルサポート上三川

「笑顔が輝く!人生を楽しむ!」を合言葉に一日を楽しく過ごせる施設です。  
■選べる3コース■「やりたい」を尊重し選択して一日を過ごせます。  
「ゆっくり班」:自分のペースで一日をゆっくり過ごせます。  
「作業班」:提携保育園のおもちゃ作り、eスポーツや簡単なIT(工賃300円/1H)

**無料体験実施中!** 無料LINE相談

住所:栃木県河内郡上三川町しらさぎ2-1-1  
電話:0285-37-9080(体験受付:平日8:30~17:30)  
詳しくはホームページまで  検索

## フードバンクしもつけ チャリティーコンサート

- 日時 12月9日(土) 午後2時～
- 場所 自治医大前キリスト教会 (医大前3-7-1)
- 定員 先着50名
- 副題 チェロと歌の集い
- 出演者  
チェロ：デグラ・シュテファン、  
こひつじクワイア：谷本珠美・須原葉子、エルコーレ：小堀裕子・小堀日出春、バリトン：倉科智行
- 演奏曲 クリスマスキャロルやクラシック曲など
- 問い合わせ先  
フードバンクしもつけ 小堀  
☎080(3089)4998

## 成年後見制度活用セミナー

- 制度についての基本的な知識や後見人などの役割、活用事例など障がい者の方やそのご家族を対象としたセミナーです。
- 日時 12月5日(火) 午後1時30分～3時30分
  - 場所 ゆうゆう館
  - 対象者 市在住の方
  - 定員 先着30名
  - 講師 リーガルサポート・とちぎ支部 竹田知史氏(司法書士)
  - 申込方法 電話、メール
  - 申込期間 11月15日(水)～
  - 申し込み・問い合わせ先  
成年後見サポートセンター  
☎(43)1236

## 栃木県最低賃金

10月1日から栃木県最低賃金が時間額954円になりました。県内の事業所で働くすべての労働者(臨時・パート・アルバイトなども含む)とその使用者に適用されます。

- 問い合わせ先  
栃木労働局賃金室  
☎028(634)9109



もしものときは…  
**FMゆうがお**  
87.9MHz  
地域の災害関連  
情報を発信します

## 車上狙いに注意

市内では、今年に入り車上狙いの被害件数が急増しています。9月末までに、前年同期比で5倍となる45件もの被害が発生しています。

### 防犯対策

- ①車内(特に助手席など、外から見える場所)に貴重品などを置いたままにしない
- ②短時間でも車を離れる場合は、窓を閉め、必ずキーを抜き、ドアロックをする
- ③「少し離れるだけだから大丈夫」と思わず、「もしかしたら被害に遭うかもしれない」と意識を変える

- 問い合わせ先  
安全安心課 ☎(32)8894  
下野警察署 ☎(52)0110

## 火災とまぎらわしい煙や火炎を 発するおそれのある行為の届出

火災とまぎらわしい煙や火炎を発生のおそれのある行為などは、一部の例外を除き法律で禁止されています。一部の例外についても、事前に消防署への届出が必要となります。

### 例外となる場合

- ・廃棄物処理法の処理基準に適合した焼却炉で焼却する場合
  - ・風俗習慣のための廃棄物の焼却(どんど焼き、塔婆供養など)
  - ・農業や林業を営むために必要な害虫駆除のための廃棄物の焼却
  - ・日常生活上の軽微な廃棄物の焼却(たき火、キャンプファイヤーなど)
- ※17ページも併せてご覧ください。

- 問い合わせ先  
石橋消防署 ☎(53)6169

## サイレン吹鳴試験放送

火災発生時に注意喚起等を促すサイレンについて、正常に吹鳴するかどうかを確認するため、試験放送を実施します。市内にある全ての屋外拡声器でサイレンが吹鳴します。ご理解とご協力をお願いします。

- 日時 11月2日(木) 午前10時30分～
- ※南河内、国分寺、石橋地区の順に実施します。作業状況により、夕方までかかる場合があります。

- 問い合わせ先  
安全安心課  
☎(32)8894

広告

遺言 **あんしん相続セミナー** 参加無料

相続 贈与

＜日時＞ 11/12日 PM1:30～3:00 (開場 1:00)

＜テーマ＞ 元気なときから少しずつ 今日から始める終活

＜講師＞ 相続相談あんしんプラザ 行政書士 細見愛子

＜会場＞ 小山市城南市民交流センター 小山市東城南4-1-12 ゆめまち2階会議室

お申込・お問合せ 一般社団法人 **相続相談あんしんプラザ** 無料相談実施中 予約制

お気軽に電話を! ☎ 0285-38-9550

広告

～お一人暮らしでお食事やお風呂が不安な方～

こちらは食事付きのアパートのような施設です

- ◆収入が少ない方でしたら、総額8万円程度からご利用いただけます。
- ◆同居は出来ないが、1人暮らしの親を近くに呼んで面倒を見てあげたい等ご相談ください。

茨城県結城市新福寺 2-7-2 社会福祉法人 筑波会

**フローレンス結城**

Tel 0296-32-2234  
下野市役所から車で30分

至小山 結城駅 至下館  
国道50号線  
ここ 保育園 ツタヤ  
公園 アクロス/結城市役所  
50号バイパス とりせん

## 農地パトロールを実施しました

8月29日から9月1日の4日間、農地の利用促進を図り利用状況を把握するため、農業委員会(農業委員と農地利用最適化推進委員、事務局)、市農政課、市農業公社が連携し、農地パトロールを行いました。

パトロールの結果から、遊休農地などの対象になった農地所有者等へ改善の依頼を通知し、今後農地をどのように管理していくのかを確認する利用意向調査を行います。

この調査にご協力いただけなかった農地所有者等には、農業委員会から農地中間管理機構と協議するようお願いすることがあります。

### 遊休農地とは

- 過去1年以上、農作物の作付けが行われておらず、今後も維持管理(草刈り、耕起など)や農作物の栽培が行われる見込みがない農地
- 農作物の栽培が行われているが、周辺の同種の農地において通常行われる栽培方法と比較して、その程度が著しく劣っている農地など



## 個人事業税の納税

11月は、令和4(2022)年中に個人で事業を営んでいた方の第2期分の納期です。納期限は11月30日(木)ですので、最寄りの金融機関などで納付してください。

なお、第2期分の納付書は第1期分と併せて8月に発送済みです。紛失などありましたらご連絡ください。

### ■問い合わせ先

栃木県税事務所  
個人事業税担当  
☎0282(23)3414

## 募 集

### 農業委員・農地利用最適化推進委員の募集

農業委員・農地利用最適化推進委員の任期満了に伴い、委員を募集します。農業に対する熱意・見識をもち、委員としての職務を適切に行うことができる方を募集します。

#### 農業委員

##### ■主な業務

- 農地法に基づく農地の売買、賃借等の許可、農地転用許可
- 農地利用の最適化の推進活動
- 各種会議・研修会への出席
- 農業経営の合理化に関する支援
- 農業一般に関する調査及び情報の提供 など

##### ■定員 16名

※うち、認定農業者が過半数(9名以上)であること。

■任期 令和6年9月4日～令和9年9月3日

##### ■報酬

会長 月額52,000円  
会長職務代理 月額43,000円  
委員 月額38,000円

#### 農地利用最適化推進委員

##### ■主な業務

担当区域内における現場活動、農地利用の最適化の推進活動、各種会議・研修会への出席 など

##### ■定員 20名

■任期 委嘱日～令和9年9月3日

■報酬 月額32,000円

#### 共通事項

■申込方法 ①個人推薦②団体推薦③一般応募

申込書を農業委員会事務局に提出(申込書は農業委員会事務局または市ホームページで取得)  
※①②③で提出する申込書が異なります。

#### ■申込期間

11月15日(水)～12月15日(金)  
※申込状況によっては受付期間を延長します。延長する場合は、市ホームページで12月15日(金)にお知らせします。

#### ■問い合わせ先

農業委員会事務局  
☎(32)8915

広告

土地・建物  
売ってください!

買取・仲介 どちらでもOK!

無料相談! 致します

秘密厳守! 致します



「ノーブルホーム」のグループ会社

とちぎ未来開発(株) 028-612-5687

〒321-0925 宇都宮市東築瀬 1-5-10-101

## 公募委員の募集



以下の審議会・選考会について、公募委員を募集します。

## 人権推進審議会委員

人権推進に関する基本的施策を審議し、人権に関する諸問題について検討及び調整し、市人権行政の総合的かつ計画的な施策の推進を図るための意見、提言をいただきます。

■公募人数 3名

■任期 令和6年度の委嘱日～令和8年3月31日

■会議の回数 年1回程度

■報酬 日額6,000円

## 市民活動補助事業選考会委員

市民活動団体などから応募のあった、市民主体のまちづくりに向け持ち味を生かし自主的に

取り組む事業について審査し、補助対象事業の選考などを行います。

■公募人数 1名

■任期 令和6年4月の委嘱日～令和8年3月31日

■会議の回数 年1回程度

■報酬 日額3,000円

## 共通事項

## ■応募資格

①市に住所を有し、原則として18歳以上の方

②原則として、市で設置する他の審議会等の委員でない方

③平日昼間に開催される会議に参加できる方

④市の議員・職員でない方

■申込方法 応募用紙(窓口配布・市ホームページに掲載)に必要な事項を記入のうえ、郵送、FAX、メールまたは直接提出  
※応募用紙は返却しません。

■申込期間 11月1日(水)～令和6年1月31日(水)

※郵送は当日消印有効。

## ■選考結果

選考審査会で決定し、結果は本人あて郵送で通知

## ■申し込み・問い合わせ先

市民協働推進課

☎(32)8887 ㊚(32)8606

✉shiminkyoudousuishin@city.shimotsuke.lg.jp

〒329-0492 笹原26

筑西産業技術専門学院  
学院生募集

令和6年度の一般入学者を募集します。見学・体験は随時連絡をお待ちしています。

## ■募集料

- ・機械システム科、電気工学科(一般入学者B日程)
- ・金属加工科(第3回入学者選考試験)

## ■出願期間

11月9日(木)～29日(水)

■試験日 12月6日(水)

■合格発表日 12月13日(水)

■年間授業料 118,800円(金属加工科は無料)

## ■申し込み・問い合わせ先

茨城県立筑西産業技術専門学院

☎0296(24)1714

FAX0296(25)6071

✉chikusansen@pref.ibaraki.lg.jp

URL <https://www.pref.ibaraki.jp/shokorodo/chikusansen/kunren/index.html>

視覚・聴覚障がいのある方をサポートする  
パソコンボランティア募集

視覚・聴覚障がいのある方がパソコンやスマホなどを使用する際のサポートをするボランティアを募集します。応募には、2日間の養成研修の受講が必要です。

■対象者 18歳以上で福祉に理解があり、パソコンやスマホの基本的な操作ができる方

## 養成研修

## ■日時

- ・令和6年1月20日(土)  
午前10時～午後4時
- ・令和6年2月3日(土)  
午前10時～午後3時

■場所 とちぎ男女共同参画センターパルティ 研修室304  
(宇都宮市野沢町4-1)

■定員 10名

■参加費 無料

■申込方法 電話・FAX・メールにて氏名(ふりがな)、住所、電話番号、FAX番号、メールアドレスを添えて申し込み

## ■申し込み・問い合わせ先

栃木県障害者ICTサポートセンター

☎028(612)5213

㊚028(627)6880

✉ict@tochigikenshakyo.jp

結婚相談所 BERRY
IBJ 正規加盟店

### 下野市で結婚相談所をお探しですか？

- ♥ 1年以内のご成婚を目指します
- ♥ 地方の婚活を応援する結婚相談所
- ♥ 無料相談受付ます 婚活を始めようか迷われている方  
出合いが少なくお悩みの方

ホームページ

公式LINE

栃木県下野市石橋779

080 (5847) 2555

担当：大根田



## 市民農園の利用者募集

市民農園は、野菜づくりを通して自然とのふれあいや農業体験を行うことにより、健康でゆとりのある生活を目指して設置されています。

現在の利用期間(2年間)が令和6年3月31日で終了することから、令和6～7年度の利用者を募集します。

■所在地 薬師寺2850-1

■利用期間 令和6年4月1日～令和8年3月31日(2年間)

■募集区画数 102区画  
(20～45㎡の8サイズ)

■使用料

1㎡あたり年額200円

■利用条件 市民農園利用者の会(年額500円)に入会し、周辺圃場に迷惑をかけないように管理できる、市在住の方

### ■申込方法

利用申請書を提出  
※様式は窓口とホームページに設置しています。  
※申し込み多数の場合は、抽選となります。  
※引き続き利用する方は、現在ご利用の区画を優先します。  
※利用者説明会を2月下旬に開催しますので、出席ください。

### ■申込期間

11月15日(水)～12月15日(金)  
(土日・祝日を除く午前8時30分～午後5時)

### ■申し込み・問い合わせ先

(公財)市農業公社  
(市役所3階)  
☎(32)8951



## いちごのパック詰め体験会参加者募集

新規にいちご栽培を考えている方向けの体験会です。

■日時 12月2日(土)  
午後1時30分～4時

■場所 JAおやま西部集出荷所(小山市小袋201)

■対象者 いちご農家を目指す18～47歳の方

■定員 10名程度

■内容 いちごのパック詰め体験、圃場見学

■参加費 無料

■服装 動きやすく汚れてもよい服装

■申込期限 11月24日(金)

### ■申し込み・問い合わせ先

JAおやま営農企画課  
☎0285(33)4321

## 宇都宮共同高等産業技術学校(職業訓練校) 令和6年度訓練生募集

とちぎマイスター、宮のものづくり達人など、多彩な講師陣のマンツーマンの指導が受けられます。また、国家試験の2級技能検定(建築設計科は非該当)を受験する際、学科試験が免除されます。

■対象者 以下のいずれかに該当する方

- ・各学科に関連する事業所などに就職している方で、雇用保険または建設業の一人親方等の労災保険に加入している方(加入予定も含む)
  - ・再就職準備中の方
- ※上記以外の入校希望者も相談に応じます。

### ■募集学科(訓練期間)

- ・木造建築科(3年)
- ・建築設計科(2年)
- ・フラワー装飾科(2年)
- ・豊科(2年)
- ・広告美術科(2年)

■募集人数 各科10名(フラワー装飾科のみ15名)

■申込方法 入学願書を学校窓口に提出もしくは郵送  
※入学案内や願書は、電話にて取り寄せできます。

■申込期限 令和6年3月9日(土)  
午前10時～午後4時(日・月曜日、祝日除く)

### ■申し込み・問い合わせ先

宇都宮共同高等産業技術学校  
☎・FAX 028(622)1271

URL <http://business4.plala.or.jp/usangiko/>

# 蓮華葬

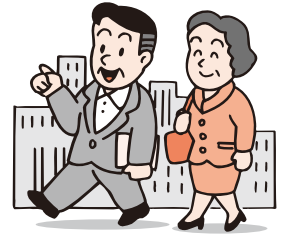
## 樹木葬型の高級墓

一区画15万円より安心価格

しもつけ堂 石橋店 0285(51)0881  
フリーダイヤル 0120(190)594

## 就職

## 令和6年度会計年度任用職員登録者を募集

トピック  
5

令和6年4月1日以降に任用する会計年度任用職員の登録者を随時受付しています。障がい者手帳の交付を受けている方の登録も、併せて受付しています。

## 会計年度任用職員とは

業務繁忙期や職員の退職や休業などによる欠員の補充として、1会計年度(4月1日から翌年3月31日まで)を最長の任期として任用される非常勤の地方公務員です。登録者の中から必要に応じて採用することから、名簿登録期間中(令和7年3月31日まで)に必ずしも採用されるものではありません。

## 申し込みから任用までの流れ

申込者は、令和7年3月31日までに登録期間とする会計年度任用職員登録者名簿に登録されます。



■勤務先 市役所、市内各施設など

■任用期間

令和6年4月1日～令和7年3月31日

※仕事の内容により期間が短いものもあります。

## 待遇

■通勤費 市の規定に基づき支給

■期末手当 一定の条件を満たす場合に支給

■社会保険・雇用保険

一定の条件を満たす場合に適用

■有給休暇 任用期間に応じて付与

■申込資格 地方公務員法第16条に規定する欠格条項のいずれかに該当する場合は、申し込みできません。

- (1)禁固以上の刑に処せられ、その執行を終えるまでまたはその執行を受けることがなくなるまでの者
- (2)下野市職員として懲戒免職の処分を受け、当該処分の日から2年を経過しない者
- (3)日本国憲法施行の日以後において、日本国憲法またはその下に成立した政府を暴力で破壊することを主張する政党その他の団体を結成し、またはこれに加入した者

■職種と報酬 掲載されている職種すべてに任用があるとは限りません。

◆マークは資格が必要な職種です。また、報酬(時給)は途中で見直される場合があります。

職種	報酬(時給)
事務補助員	956円～
教員業務支援員	
用務員(学校・保育園)	
廃棄物監視員	1,027円～
学校生活支援員	1,037円～
宅内排水設備推進指導員	
児童館指導員◆	1,062円～
放課後児童支援員	
診療報酬明細書等点検調査員	1,110円～
作業員(道路補修)	
地域おこし協力隊員	1,192円～
地域学校協働活動推進員	
保育士◆	
看護師◆	
栄養士◆	
歯科衛生士◆	
就労支援員	
生活支援コーディネーター	
市民活動コーディネーター	
管理栄養士◆	
保健師◆	
助産師◆	
社会福祉士◆	
介護支援専門員◆	
1,203円～	

職種	報酬(時給)
ファミリーサポートセンターアドバイザー	1,268円～
交通教育指導員	
市税徴収員	1,327円～
資料館員	1,339円～
家庭相談員	1,352円～
婦人相談員	
母子父子自立支援員	1,362円～
情報教育アドバイザー	
消費生活相談員◆	1,401円～
介護認定調査員◆	1,411円～
障害支援区分認定調査員	
社会教育指導員	1,492円～
学校教育サポートセンター教育相談員	1,500円～
学級支援指導助手◆	1,554円～
心理士◆	
技術専門員◆	1,745円～
臨床心理士◆	2,286円～
交通指導員	月給6万円

■申込方法 会計年度任用職員登録申請書(市ホームページに掲載)を、総務人事課または担当課に提出(市販の履歴書も可)

※資格が必要な職種は、資格を証明する書類の写しを添付してください。

■申し込み・問い合わせ先 総務人事課 ☎(32)6065

## 令和6年度スクールアシスタント等(会計年度任用職員)募集

■募集人員 若干名

■任用期間 令和6年4月1日～令和7年3月31日

## ■申込方法

会計年度任用職員登録申請書または市販の履歴書に必要事項を記入し、写真を添付のうえ学校教育課へ提出(郵送等は不可)  
※記載内容などについてお伺いします。

## ■申込期間

11月1日(水)～11月30日(木)

午前9時～午後5時

(正午～午後1時を除く)

■選考方法 一次審査を書類選考とし、二次審査の面接試験を1月に実施予定

## ■選考結果発表

1月中旬に選考結果を郵送予定



## ■職種・待遇など

職種と主な職務内容	報酬額など
学校生活支援員(介助) 支援を必要とする児童生徒の介助や学校安全管理の補助	時給1,037円～ 年間190日勤務(1日7.5時間程度、夏季等長期休業期間は除く) ※交通費及び勤務実績に応じ期末手当支給、社会保険適用あり。
学校生活支援員(図書) 学校図書室の運営及び管理の補助	時給1,037円～ 年間70日勤務(1日7.5時間程度、夏季等長期休業期間は除く) ※交通費支給、社会保険適用なし。
教育相談員 学校で生じる問題の解決に向けた相談や適応指導教室の管理運営	時給1,500円～ 年間180日以内勤務(1日6時間程度) ※交通費及び勤務実績に応じ期末手当支給、社会保険適用あり。
学校公仕(用務員) 学校施設・設備の管理に関することや公用書類の送受、諸官公署その他への連絡など	時給956円～ 年間240日勤務(1日7.5時間程度) ※交通費及び勤務実績に応じ期末手当支給、社会保険適用あり。

※いずれも有給休暇付与。

■申し込み・問い合わせ先 学校教育課 ☎(32)8918

## 市シルバー人材センター 正規職員採用試験

(公社)下野市シルバー人材センターでは、時代や状況の変化を読み取りながら仕事を進め、センター会員や地域から信頼される職員を募集します。

## 募集要項

## ■受験資格

平成5年4月2日～平成18年4月1日に生まれた方で、高等学校卒業以上の学歴と日本国籍を有し、地方公務員法第16条に規定する欠格条項に該当しない方

■職種 一般事務職

■採用予定人員 1名

## ■採用予定日

令和6年4月1日(月)

■申込方法 申込書を郵送またはセンターに提出

※試験案内・申込書はセンターホームページからダウンロード、

またはセンター窓口にて配布。

## ■申込期間

11月1日(水)～12月7日(木)

※郵送は当日消印有効。

※窓口は午前9時～午後5時。

## 試験概要

## 1次試験

■日時 12月17日(日)

午前9時30分～

■内容 教養試験

## 2次試験

■日時 令和6年1月14日(日)・

23日(火) 午前9時～

■内容 作文試験、適性検査、

口述試験

## 共通事項

## ■場所

市シルバー人材センター

## 勤務条件・福利厚生

■初任給(令和5年4月1日現在)

4年生大学卒業 185,200円

■手当 通勤手当、地域手当、扶養手当など

## ■昇格

年1回(勤務成績に応ずる)

■賞与 期末手当、勤勉手当(年2回支給)

## ■勤務時間

午前8時30分～午後5時15分

## ■休日

原則土日・祝日、年末年始

## ■申し込み・問い合わせ先

(公社)市シルバー人材センター

☎(47)1124

〒329-0431 薬師寺1949

🌐 <http://www.shimotsuke-sjc.net>

## 相談

成年後見制度  
「なんでも相談会」

社会福祉士などによる成年後見制度に関する無料相談会です。

## ■日時

11月24日(金) 午後2時～4時

## ■場所 市役所

(申し込み時に案内)

■対象者 市在住で制度の利用を検討している方やその家族、福祉関係者

■定員 2組程度(1組40分)

■申込期限 11月22日(水)

## ■申し込み・問い合わせ先

高齢福祉課 ☎(32)8904  
社会福祉協議会(市成年後見サ  
ポートセンター) ☎(43)1236

## ひきこもり相談会

県子ども若者・ひきこもり総合相談センター(ポラリスとちぎ)との合同無料相談会です。

## ■日時・場所(火曜日・要予約)

11月21日 石橋公民館

12月19日 南河内公民館

午前10時～午後3時

■対象者 市在住の方(家族のみの参加も可)

■定員 各日程先着4組(1組60分)

## ■申込方法

前日までに電話、メール、二次元コードから申し込み  
※メールは件名を「ひきこもり相談会申込」とし、返信がない場合はご連絡ください。

## ■申し込み・問い合わせ先

社会福祉課 ☎(32)7087  
✉syakaifukushi@city.shimotsuke.lg.jp



## 無料法律相談

弁護士による法律相談です。

## ■日時(火曜日・要予約)

①11月14日

②11月28日

③12月12日

午後1時30分～4時

■場所 ゆうゆう館

■定員 各7組(1組20分)

## ■申込期間

①11月13日(月)まで

②11月15日(水)～27日(月)

③11月29日(水)～12月11日(月)

## ■申し込み・問い合わせ先

社会福祉協議会 ☎(43)1236

## 無料司法書士相談

県司法書士会小山支部が主催する相談会です。

## ■日時(水曜日・要予約)

11月8日、12月13日

午前10時～正午

■場所 ゆうゆう館

■定員 4組(1組30分)

## ■内容

不動産登記、商業・法人登記、多重債務、140万円を超えない民事裁判手続き、成年後見など

## ■申し込み・問い合わせ先

県司法書士会小山支部  
本多 ☎(37)9120

## 無料行政書士相談

県行政書士会小山支部が主催する相談会です。

## ■日時(木曜日・要予約)

12月28日

午前10時～正午

※11月は実施しません。

■場所 ゆうゆう館

■定員 4組(1組30分)

■内容 相続や遺言、農地転用、開発行為、成年後見など

## ■申し込み・問い合わせ先

市民協働推進課  
☎(32)8887

## 心配ごとと悩みごと・子育て相談

どこに相談したらいいかわからない心配ごとや「こんなこと相談していいのかな」という悩み、お気軽にご相談ください。予約不要、相談料無料、匿名や電話でも可。必要に応じて関係機関もご紹介いたします。相談日以外で相談を希望される場合はお問い合わせください。

相談名	日時	場所	相談員
心配ごとと悩みごと相談	11月21日(火)、12月5日(火) 午後1時30分～3時30分	ゆうゆう館	民生委員・児童委員、人権擁護委員、行政相談委員
子育て相談(妊娠中・子育て中の方が対象です)	※相談をご希望の方は社会福祉協議会へご連絡ください。		主任児童委員

■相談・問い合わせ先 社会福祉協議会 ☎(43)1236

消費生活コラム

“推し”に会えない！？  
転売チケット購入トラブル！

Aさんの事例

“推し”(好きなアーティスト)のライブに参加したかったので、インターネットで検索し、検索結果の上部に表示されたサイトから1枚2万円でチケットを購入した。ところが、購入後にチケットの定価が1枚1万円だと知り、調べると、私がチケットを購入したサイトは転売仲介サイトだった。公式サイトには「転売仲介サイトで購入したチケットでは入場できない」と書いてある。

アドバイス

・「〇〇(歌手の名前) ライブ」などと検索すると、検索

結果ページの上部に、転売仲介サイトの広告が表示されることがあります。公式チケット販売サイトだと勘違いしやすいため、注意しましょう。

・転売チケットでは、入場できない可能性があります。また、公演が中止や延期になった際の払い戻しなども困難な場合があります。

・チケットのうち、特定興行入場券の要件を満たすチケットについて不正転売をおこなった場合、チケット不正転売禁止法違反として罰せられる場合があります。不正転売は絶対にしてはいけません。チケットを譲りたい場合は、公式のリセールサービスを利用しましょう。

市消費生活センター専用ダイヤル  
☎(44)4883(市役所2階)

■相談日時 月～金曜日 午前9時～午後5時(正午～午後1時を除く)  
※来所での相談の場合は、事前に電話でご予約ください。  
※土日・祝日の電話相談は消費者ホットライン☎188(局番なし)へ。



ワーク・ライフ・バランス推進事業所のご紹介(9)

ワーク・ライフ・バランスを推進している市内事業所を、隔月で紹介します。

有限会社藤沼建設

仁良川1613-2に本社を置く建設業の会社です。家族のイベント・用事を優先できるアニバーサリー休暇や、土曜日・祝日に勤務する従業員の子ども(小学生以下)の、託児費用を半額補助する制度を設けています。認定期間は令和7年9月30日までです。

川俣電設株式会社

仁良川1657-24に本社を置く建設業(電気工事)の会社です。時差出勤制度を導入し、従業員の状況に応じて積極的に活用しています。また、在宅勤務に対応し、機材貸出などの環境整備を行っています。認定期間は令和8年9月30日までです。

クロスワード

わかるかな？

今月号はクロスワードパズルにチャレンジ！

たてのかぎ

- 11月は〇〇〇虐待防止推進月間
- 他人にひどいことをすること。「人を〇〇〇にする」
- 好運。「〇〇がまわる」
- 12月に、グリムの森にて4年ぶりに開催〇〇〇〇〇コンサート
- 魚や虫を捕まえられる道具
- 下野市が小学生を中心とした派遣団による相互交流を行っている市

12 原子番号は79、元素記号はAu

13 過ぎ去った時。昔。

14 液体などの不純物を取り除くために、布や紙をくぐらせること

よこのかぎ

- 11月開催のイベント「芋に(煮)〇〇〇〇」
- 夜更かしはからだに〇〇だ
- ヴィジュアルディが作曲したヴァイオリン協奏曲集
- 商品などを売って得た代金の総額
- イカやタコの体内にある黒い液
- 液体が気体に変化する現象
- 煮ても焼いてもおいしい「マグロの〇〇」
- 文章や数字の区切りとして使用される記号
- 秋が見頃の花で、花言葉は「乙女の真心」

1		2	3	4	
5	6		7		
8		9			10
	11			12	
13			14		
15					

※答えは46ページ中段。

※色付きの枠の答えは、今月号にヒントあり！

スマートフォンやタブレット端末から「広報しもつけ」を読むことができます

○カタログポケット

URL [https://www.catapoke.com/?mict\\_code=1](https://www.catapoke.com/?mict_code=1)



iOS Android



○トチギーブックス

URL <https://www.tochigi-ebooks.jp>



○マイ広報紙

URL <https://mykoho.jp/>



○マチイロ

URL <https://machihiro.town>



# 11月

しもつき  
**霜月**  
November



## ふれあい館・ゆうゆう館・きらら館休館日

ふれあい館 ☎(47)1126    ゆうゆう館 ☎(43)1231    きらら館 ☎(52)3711

日	月	火	水	木	金	土
			1	2	3	4
5	6	7	8	9	10	11
12	13	14	15	16	17	18
19	20	21	22	23	24	25
26	27	28	29	30		

日	月	火	水	木	金	土
			1	2	3	4
5	6	7	8	9	10	11
12	13	14	15	16	17	18
19	20	21	22	23	24	25
26	27	28	29	30		

日	月	火	水	木	金	土
			1	2	3	4
5	6	7	8	9	10	11
12	13	14	15	16	17	18
19	20	21	22	23	24	25
26	27	28	29	30		

### 納税ごよみ

■納期限 11月30日(木)

固定資産税・都市計画税	3期
国民健康保険税	5期
介護保険料	5期
後期高齢者医療保険料	5期
国民年金保険料	10月分

### おもちゃの図書館

日時	11日(土) 午前10時～正午
場所	南河内児童館

※25日(土)は休館です。

■問い合わせ先  
社会福祉協議会 ☎(43)1236

### シルバー人材センター

■刃物研ぎ 午前9時～午後2時

17日(金)	ゆうがおパーク
--------	---------

■入会説明会 (要申し込み)  
午前10時～

15日(水)	シルバー人材センター
--------	------------

■問い合わせ先  
シルバー人材センター  
☎(47)1124



### 平美林清掃計画

月	場所	内容
11月	天平の丘	JA小山女性会国分寺支部
	花広場	お話ポケットの会
12月	天平の丘	—
	花広場	—

■問い合わせ先  
商工観光課 ☎(32)8907

### 45ページのクロスワードの答え

1	じ	2	で	3	あ	4	つ	て
5	ど	く	6	し	7	き		
8	う	り	9	あ	げ	10	た	
11		12	す	13	み	14	き	か
15	か	16	ま	17	こ	18	ん	ま
19	こ	20	す	21	も	22	す	つ

## 一次救急医療機関情報

比較的軽微な症状の患者に対応します。

■夜間休日急患診療所  
平日・土曜日 19時～22時  
日曜、祝日、振替、年末年始  
(12月31日～1月3日)  
10時～12時、13時～17時、18時～21時  
※受付は15分前まで  
診療科目：内科、小児科  
事前に電話で確認してください。  
☎0285(39)8880

■休日急患歯科診療所  
日曜、祝日、振替、年末年始  
(12月31日～1月3日)  
10時～12時、13時～16時 ※受付は15分前まで  
☎0285(39)8881  
所在地：小山市神鳥谷2251-7  
(小山市健康医療介護総合支援センター内)

■とちぎ子ども救急電話相談 ☎#8000  
携帯電話とプッシュ回線以外は、☎028(600)0099  
月～土曜日：18時～翌朝8時  
日曜日・祝休日：24時間(8時～翌朝8時)

■とちぎ救急医療電話相談(大人の救急電話相談)☎#7111  
携帯電話とプッシュ回線以外は、☎028(623)3344  
月～金曜日：18時～22時 土曜・日曜・祝休日：16時～22時  
急な病気やけがに関する家庭での対処方法や救急医療の受診の目安などを看護師がアドバイスします。

## 救急告示医療機関当番(一次急患)

●平日・日曜日 17時～翌日9時  
●土曜日・祝日の前日( )の部分)17時～翌日17時  
カレンダー内番号が当番医療機関です。事前に電話で確認してください。

日	月	火	水	木	金	土
			1	2	3	4
			(3)(5)	(2)(4)	(1)(5)	(3)(6)
5	6	7	8	9	10	11
(1)(5)	(2)(4)	(3)(6)	(2)(4)	(3)(6)	(1)(5)	(2)(4)
12	13	14	15	16	17	18
(1)(5)	(3)(6)	(2)(4)	(1)(5)	(3)(6)	(1)(4)	(3)(5)
19	20	21	22	23	24	25
(2)(6)	(1)(5)	(2)(4)	(1)(6)	(2)(4)	(3)(6)	(1)(5)
26	27	28	29	30		
(2)(4)	(1)(5)	(3)(6)	(2)(4)	(3)(6)		

番号・医療機関名・所在地	
①石橋総合病院 下古山1-15-4 ☎(53)1134 ※休日・夜間は小児科対応不可。	④小山整形外科内科 小山市雨ヶ谷753 ☎(31)1331
②小金井中央病院 小金井2-4-3 ☎(44)7000	⑤光南病院 小山市乙女795 ☎(45)7711
③杉村病院 小山市城山町2-7-18 ☎(25)5533	⑥野木病院 野木町友沼5320-2 ☎0280(57)1011





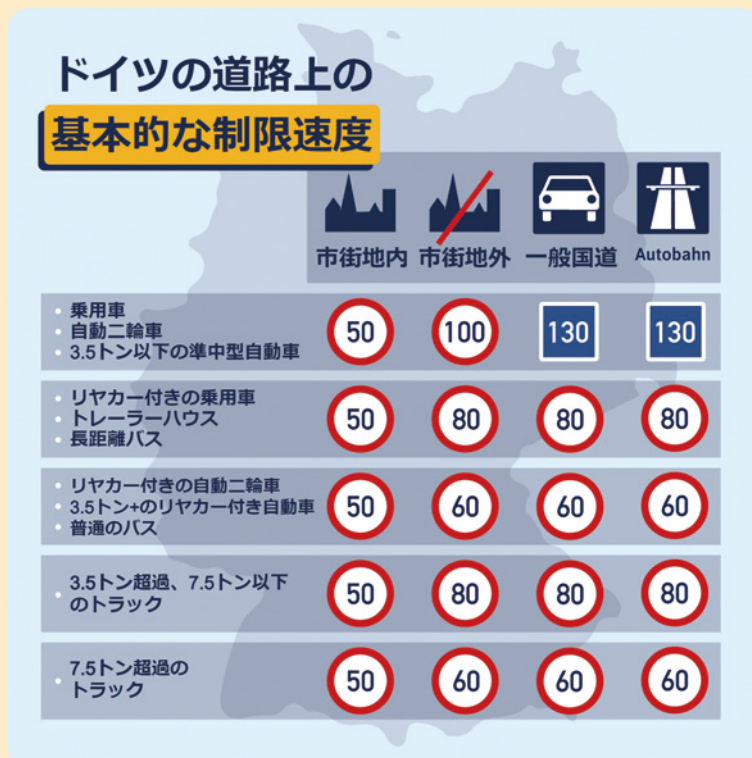
## 国際交流員ウィルペルトのコラム

## ドイツ 車の国 Deutschland Autoland (ドイッチュランド アウトランド)



ちょっと前に読んだネットの記事が『ドイツで有名なものと言えば「車」でしょう』と始まっていました。それを見て、以前された質問を思い出しました。「ドイツでは自動車の速度規制がないって本当？ みんな何キロくらいで走るの？」

その人がそう質問した理由は、ドイツの高速道路にあたるAutobahn(アウトバーン)のうち、約30%には制限速度が定められていますが、残りの70%余りには制限が定められていないためでしょう。Autobahn網の片道の長さで考えれば、1万8,115kmには制限がないということになります。その区間に対してあるのは単なるRichtgeschwindigkeit(推奨速度)で、130kmとなっていますが、推奨速度を超過することは不法行為でも刑法犯罪でもありません。



制限がないといっても、すべての車両に当てはまるわけではありません。上の図は、ドイツの道路と車両の速度制限を示しています。こうしてみると、乗用車やオートバイ、準中型自動車以外には、常に制限速度が定められています。乗用車の基本的な制限速度は、市街地内では時速50km、市街地外では時速100kmですが、場所ごとに異なる制限速度が指定されることも多いです。市街地内でも住宅地や学校の周りは時速30kmが多いですし、市街地外でも道路にカーブが多いなら時速70~80kmが多いです。Autobahnでも、2車線しかない部分では大体時速100kmや時速120kmです。

では、制限速度が定められていない道路だったら、運転手は好き放題スピードを出せるのでしょうか。

実は、スピードを出せるときは結構限られます。制限速度がなくても、運転のルールはあります。「車両を運転する人は、車両を常に制御できる速度でのみ運転すること」です。

つまり、

- 車の速度は道路の状態(乾燥しているか濡れているか)や交通事情、視界、天気の状態、個人の能力、車両と積載物に適合しなければなりません。
  - 霧や降雪、雨などにより視界が50mを下回る場合、それ以下の速度が要求されない限り、速度は時速50kmを超えてはなりません。
  - 車両の速度は視認できる距離内で停止できる速度を超えてはなりません。
- ということになり、次の4つの条件がすべて揃わないと、好きなスピードを出すことはできないこととなります。

- 晴れている日
- 路面が乾燥しているとき
- 他の車がわずかなとき
- 車線が4つあるところ

ですが、他の車がわずかなときなんて、ドイツにはほとんどありません。

2021年におけるEU全体の貨物輸送に占める車の割合は77%で、鉄道は17%、内陸航路は6%です。したがって、地理的にEUの真ん中に位置するドイツの高速道路は、時速60kmや80kmでしか走れない貨物自動車で混んでいることが多いです。これらのトラックたちがお互いを追い越すこともよくあり、時速80km以下でしか走れないトラック同士が互いを追い越す間は、高速道路の2つの車線がブロックされます。もし車線が3つ以上あったとしても、追い越し中の時速80kmのトラックなどをさらに追い越す時速120kmの乗用車がそこを走るの、たとえ時速280kmで走りたくても、道路事情がなかなか許してくれないと思います。

ちなみに、ヨーロッパのトラックの運転手さんの中には、追い越すときの習慣があります。トラックの車体は長く、サイド・ミラーを見ても、運転手さんはトラックの車体は長く、サイド・ミラーを見ても、運転手さんは距離感がよくつかめません。なので、追い越される側が「私の前に入っているよ」という合図として、ヘッドライトをちょっと点滅させます。追い越す側は、前に割り込んだ後、お礼として左右のウィンカーを交互に1回ずつ点滅させます。

私は日本の高速道路の経験は少ないから分からないのですが、日本の運転手さんの間にもコミュニケーションを取る手段があるのででしょうか。

ドイツのAutobahnで思う存分スピードを出せないのには、他にも理由がありますので、次のコラムで紹介します。

- 今月のトピックス
- トピック1 消費者まつり・環境フェア…P28
  - トピック2 議場コンサート…P28
  - トピック3 水道料金の基本料金の減免…P34
  - トピック4 公募委員の募集…P40
  - トピック5 令和6年度会計年度任用職員登録者を募集…P42

## 一目でわかる 見逃せないイベントカレンダー

カッコの数字は掲載された月とページです。  
詳しくは記事をご覧ください。

月	火	水	木	金	土	日
 誕生日のみんな！おめでどう <small>道の駅しもつけイメージキャラクターカンピくん</small>		<b>11/1</b> 選挙啓発ポスター展示会(10.29) ※11/15までフレイル教室(10.34) ※他2回	<b>2</b> 指定ごみ袋導入説明会(10.12) ※他3回 緊急地震速報訓練(10.32)	<b>3</b> 史跡めぐりウォーキング(10.29) 芋に(煮)出会って(11.12) ※他9回	<b>4</b> 障がい者スポーツ交流会(10.10) 市民農園まつり(10.28)	<b>5</b>  イロちゃん
<b>6</b>  しんちゃん	<b>7</b> 心配ごとと悩みごと相談(10.40) ※他1回 子育て相談(10.40)	<b>8</b> 農業委員・農地利用最適化推進委員募集説明会(10.36) 司法書士相談(11.44)	<b>9</b> 個別栄養相談(11.14) ※他1回 ピンクブルーカフェ(10.35)	<b>10</b> ゆうゆう茶屋(11.35)	<b>11</b> 里芋・秋じゃがいも収穫体験(10.28)  秋季全国火災予防運動(11.26)	<b>12</b> 体力・運動能力調査(10.11) 栃木SCホームゲーム(11.31)
<b>13</b> 宅地・建物無料相談会(10.40)	<b>14</b> ほっと♡介護教室(10.34) 法律相談(11.44) ※他1回	<b>15</b> 全国一斉情報伝達試験(10.32) 税理士相談(10.40)	<b>16</b> パソコンなんでも相談会(10.14) しもつけ茶屋・ひだまり茶屋(11.35)	<b>17</b> おでかけ支援センター(11.29) より処グリム(11.35)	<b>18</b> 県央浄化センター施設公開DAY(10.30) 姿川クリーン作戦(10.37)	<b>19</b> キンボールスポーツサンデー(4.15) 小山地区医師会下野支部公開講座(10.6)
<b>20</b> 市美術家協会展(11.18) ※11/24まで	<b>21</b> ひきこもり相談会(11.44)	<b>22</b> 企画展「下野市内の遺跡2古墳時代」(10.27) ※2/18まで子育て巡回相談(11.14)	<b>23</b> まちあるき会(11.25) ドイツ語さんぽ(11.30) アドベンツカレンダー作り(11.30)	<b>24</b> 介護者交流会(11.35) 成年後見なんでも相談会(11.44)	<b>25</b> クリーンパーク茂原ごみ受け入れ一時停止(11.17)※12/2まで	<b>26</b> グリムの森イルミネーション(10.15) ※1/3まで 拓本エコバッグづくり(10.27)
<b>27</b> 育児・母乳・栄養相談(11.14) バレトン&ボディコンディショニング(11.35)	<b>28</b>  みやちゃん	<b>29</b> 高血圧予防教室(11.14) 市民人権講座①(11.19) 市民向け終活セミナー(11.29)	<b>30</b> 年賀状の作成講座(10.14) 議場コンサート(11.28) ママパパEnglish(11.29)	<b>12/1</b> 南河内東公民館休館(11.19) ※3月中旬までゆうゆう茶屋(11.35)	<b>2</b> 人権教育講演会(11.18) 暮らし安全講座(11.28) 障がい者週間啓発(11.31)※12/8まで	<b>3</b> 口腔がん検診(11.13) 鑑真和上と下野薬師寺(11.30)
<b>4</b>  まな	<b>5</b> 心配ごとと悩みごと相談(11.44) 成年後見制度活用セミナー(11.38)	<b>6</b>  ふうちゃん	<b>7</b> 個別栄養相談(11.14) 市民人権講座②(11.19) パソコンなんでも相談会(11.19)	<b>8</b>  ゆめちゃん	<div style="border: 1px solid blue; padding: 5px; text-align: center;"> <p>掲載されている行事やイベントは、延期・中止となる場合があります。最新の情報を確認してお出かけください。</p> </div>	

今月誕生日の児童を掲載しています。掲載されている日付と写真児童の誕生日は関係ありません。

今月誕生日！・・・誕生月の広報紙に、お子さん(小学生以下)の写真を載せませんか？メール、またはしもつけオンラインサービス(要利用登録)の申込フォームから、掲載月の前々月の末日までにお申し込みください。メールの場合、①申込者(保護者)の氏名・住所・電話番号②お子さんの誕生月③お子さんのニックネームと写真データ(400キロバイト以上が望ましい)をinfo@city.shimotsuke.lg.jpまで送信してください。申込者多数の場合は抽選となります。ご提出いただいた写真は返却しません。掲載可否のお問い合わせにはお答えできません。著作権は市に帰属するものとします。広報しもつけは市ホームページなどでも公開します。



申込ページ

